

な め が た  
市報 行方

Namegata City Public Relations

1

January 2026  
No.245

特 集                      年頭のごあいさつ (p.2 ~)  
お知らせワイド版    行政組織の一部変更 ほか (p.4 ~)  
まちの話題            新たに市指定文化財に指定 ほか (p.10 ~)

一歩ずつ前へ歩みを進め  
未来へとつながる一年に

掲載事業は、中止や変更となる場合があります。事前にお問い合わせください。



タイトルの字体は、  
市制施行 20 周年を  
記念して制定された  
「行方市フォント」です。



# 令和8年 年頭のごあいさつ

明けましておめでとうございます。皆さまにおかれましては、希望に満ちた新春をお迎えのことと心からお喜び申し上げます。

皆さまからのご支援を賜り市長に就任してから、はや3カ月が経過しました。市民の皆さまからの負託に応え、全力で市政運営に取り組んでまいります。

さて、昨年を振り返りますと、本市においては、市制施行20周年という特別な年を迎えました。これまで、多くの方々のご支援とご協力のもと、歴史を重ね発展を遂げてきました。今後も、子どもたちの輝かしい未来を守るため、また市民一人一人が安心して住み続けたいと思うまちづくりを実現させるため、行政の使命を全うしてまいります。

また、12月には鹿島アントラーズが、9シーズンぶり9度目のJ1リーグ優勝を果たし、ホームタウンとなっている本市にも大きな感動と勇気を与えてくれました。このような、人々を元気づけられ

る明るいニュースを、一つでも多く皆さまにお届けできるように、本市のみならず鹿行地域全体で機運を醸成し、取り組んでまいります。

本年は、1月に市役所の組織改編を実施いたします。市民の皆さまのご期待に応えるため、社会の変化に応じた組織の見直しを行い、直ちに取り組むべき政策に、迅速かつ柔軟に対応できる体制を整えてまいります。

内容としては、将来のまちづくりの方向性を明確に示し、政策の企画調整機能の充実を図ります。また、市有財産の活用を通じた、経営資源の最大化を図る体制を整備します。さらには、喫緊の課題であるイノシシ等の鳥獣被害には、スピード感を持って対策の強化を行い、地域経済の活性化につなげていきます。

また、私が最も重要と捉えている政策は、市民の生命を守る地域医療に向けた取り組みです。一つずつ課題を整理しながら関係機関

と協議・検討し、市民が安心して暮らせる地域医療提供体制の確保に努めてまいります。

東関東自動車道水戸線（潮来～鉾田間）の全線開通につきましては、令和8年度中の見通しと示されており、これを契機に、本市においても交流人口の増加や大きな経済効果が期待されています。地域振興施設（道の駅）も、国・県などの関係機関と連携しながら、早期に設置できるよう着実に整備を進めてまいります。

結びに、本年が皆さまにとりまして、健康で輝かしい飛躍の年となりますよう、心からお祈り申し上げます。



**取り組むべき政策に迅速かつ柔軟に対応できる体制を整えてまいります**

行方市長 高須 敏美



# 謹賀新年

明けましておめでとうございます。市民の皆さまには、健やかに新年を迎えられましたこととお喜び申し上げます。

また、旧年中は市議会の活動に対し、温かいご理解とご協力を賜りましたことに、議員一同を代表して厚く御礼申し上げます。

昨年を振り返りますと、わが国では、女性として初めての内閣総理大臣となる高市内閣が発足し、新たな時代の幕開けを象徴する一年となりました。国政の大きな転換は、地方自治にも新たな視点と期待をもたらしたものと感じております。

スポーツの分野では、本市がホームタウンの一つである鹿島アントラーズが、Ｊ１リーグで優勝を果たし、市民に大きな勇気と感動を届けてくれました。また、水戸ホーリーホックが、悲願のＪ１昇格を達成し、茨城県全体が明るい話題に包まれました。地域を支えるスポーツの力を改めて実感したところであります。

一方で、全国各地では自然災害が相次ぎ、多くの尊い命や大切な

財産が失われました。被災された皆さまに心よりお見舞い申し上げますとともに、復旧・復興が一日も早く進むことを願うばかりであります。近年の異常気象の深刻化を踏まえ、災害に強い地域づくりの重要性をあらためて痛感しております。

私も市議会では、防災対策や地域産業の振興、人口減少対策など、市民生活に直結する課題に真摯に向き合い、委員会調査や議論を重ねてまいりました。特に、本市の基幹産業である農業の振興は、地域の持続可能性を支える重要な柱であり、今後も執行部と連携しながら、安定した営農環境の確保に努めてまいります。

市議会としましては、市民の皆さまの声を丁寧を受け止め、政策の質を高める議論を尽くし、信頼される議会運営の実現にさらなる力を注いでまいります。

結びに、本年が市民の皆さまにとりまして、幸多き、健やかな一年となりますことを心からご祈念申し上げます、新年のごあいさついたします。



行方市議会  
議長

宮内 守

副議長

栗原 繁

議員

高柳 孫市郎

岡田 晴雄

鈴木 義浩

大原 功坪

高木 正

小林 久

高橋 正信

鈴木 裕

貝塚 俊幸

土子 浩正

小野瀬 忠利

阿部 孝太郎

高野 市郎

伊勢山 仙寿

宮寄 和洋

豊かな市民生活の実現のため  
市議会が一体となって取り組んでまいります

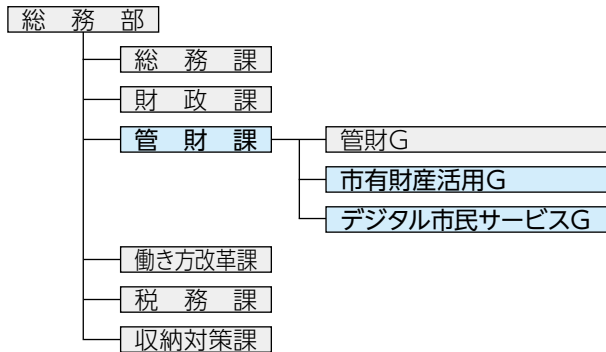
行方市議会議長 宮内 守

## 行政組織の一部変更

☎ 働き方改革課（麻生庁舎）  
☎ 0299-72-0811

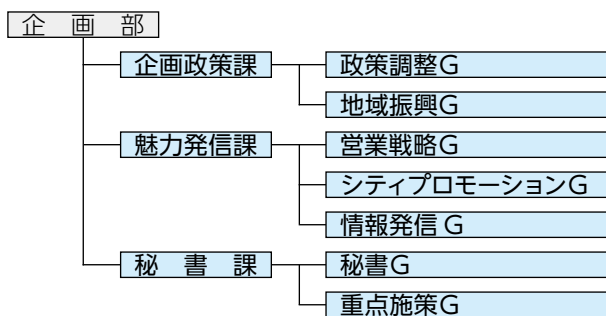
令和8年1月1日から、重点事業や行政課題に対して迅速かつ柔軟に対応するため、行政組織の一部改編を行います。主な変更は、次のとおりです。

・・・新設、名称変更した課およびグループ（G）



### 管財課【資産経営課から名称変更】

- ・庁舎建設推進Gを市有財産活用Gに名称変更
- ・DX推進室を統合し、デジタル市民サービスGに名称変更



### 企画政策課【政策秘書課から名称変更】

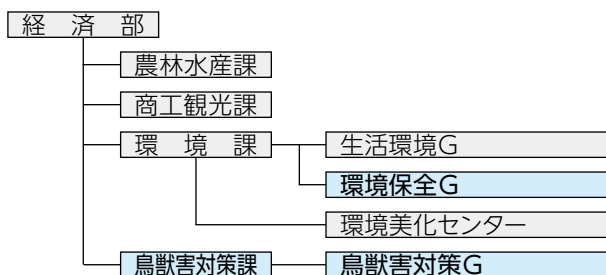
- ・政策Gを政策調整Gに名称変更
- ・事業推進課の事業推進Gを移管し、地域振興Gに名称変更

### 魅力発信課【事業推進課から名称変更】

- ・ブランド戦略課のブランド戦略Gを移管し、営業戦略Gに名称変更
- ・政策秘書課のシティプロモーション室を移管し、シティプロモーションGに名称変更

### 秘書課【新設】

- ・政策秘書課の秘書Gを移管
- ・重点施策Gを新設



### 鳥獣害対策課【新設】

- ・鳥獣害対策Gを新設
- ・ブランド戦略課を魅力発信課に統合
- ・環境政策室を環境課に統合し、環境保全Gに名称変更

## 広告

**神栖・鹿島セントラル  
法律事務所**

お気軽にご相談ください

☎ 0299-91-1171

弁護士 瀧 智英  
弁護士 谷本 雅晃  
(茨城県弁護士会所属)

鹿島セントラルビル新館5階

〒314-0144 茨城県神栖市大野原4丁目7番11号

**うちの子「結婚」しないのかしら？**

独身のお子様の結婚相談承ります

お子様の結婚に関するお悩み、  
プロの仲人がお答えします。

まずはお気軽に仲人にご相談下さい

☎ 029-835-3751

結婚相談所ムスベル



## 20 歳になったら国民年金への加入を

図 国保年金課（玉造庁舎）  
☎0299-55-0111

20 歳以上 60 歳未満の方は、国民年金に加入することが義務付けられています。20 歳になった方には、日本年金機構から「国民年金（第 1 号被保険者）加入のお知らせ」や納付書等により、国民年金に加入したことをお知らせします（厚生年金保険に加入している方を除く）。20 歳になったら、忘れずに国民年金保険料を納めましょう。未納のままにしておくと、将来年金を受け取れない場合があります。

### 国民年金のメリット

#### 老後を支える終身保障

「老齢基礎年金」が受け取れる一生涯の保障です。

#### 万が一の障害や遺族も保障

老齢年金のほか、障害年金や遺族年金もあります。

#### 保険料が控除

納めた保険料の金額が所得から控除されます。

#### 基礎年金の半分は国（税金）が負担

基礎年金の半分は国（税金）から支払われています。

### ▼ 納付方法

納付書 (銀行・コンビニ・郵便局)	クレジットカード 電子（キャッシュレス）決済	口座振替

### ▼ 加算・割引制度

付加年金制度（加算）	月額 400 円の付加保険料を上乗せして納めると、将来の老齢基礎年金が加算
前納制度（割引）	保険料をまとめて前払い（前納）することで割引

### ▼ 猶予・免除制度

	学生納付特例制度	納付猶予制度
対象	大学、専門学校、高等学校などに在籍する学生等	失業や所得が少ないなど、経済的な理由で保険料の納付が困難な方
メリット	<ul style="list-style-type: none"> <li>・老齢基礎年金を受け取るための必要な期間に算入されます。</li> <li>・病気やけがで障害が残ったときに、障害基礎年金を受け取ることができます。</li> <li>・納付猶予の承認を受けた場合、10 年間は追納が可能です。</li> <li>・当該期間は、年金の受給資格期間には算入され、未納扱いとはなりません。追納されない限り老齢年金額の計算には反映されません。</li> </ul>	

- ・詳細は、日本年金機構のホームページをご確認ください。
- ・国民年金のご相談、手続き等は、市または年金事務所へお問い合わせください。

【問い合わせ】水戸南年金事務所 ☎029-227-3278

ねんきんダイヤル ☎0570-05-1165（ナビダイヤル）



▲日本年金機構のホームページ  
はこちらから

### 広告

#### 不動産無料相談

TEL : 0291-33-2128

なんでも相談・・・無料

土地、建物を売りたい!!  
不動産を買いたい!!  
アパートを借りたい!!

空き家、農地・・・相談してください

茨城県知事（8）第 4708 号 宅地建物取引士

アイドル不動産 代表 村田 敬三

〒311-1517 茨城県鉾田市鉾田 2491-1（水戸信用金庫隣）

2月~3月期間限定  
派遣スタッフ  
大募集!

#### 行方市確定申告業務

①申告サポート ②予約電話受付

時給

1,310円

+交通費  
(規定による)

時間

8:30~17:00

※週3~4日勤務

場所

麻生庁舎  
玉造庁舎



■人材派遣業 派13-304674

パソナ・鹿島

フリーダイヤル

☎0120-850-223

お仕事詳細

WEB 応募▶



まずは『お話しだけ』でもOK! お電話またはQRからお気軽にどうぞ!



## 障がいのある方などへの各種手当

☎ 社会福祉課（玉造庁舎）  
☎ 0299-55-0111

市では、重度の障がいのある方やその養育者の方が、自宅で安定した生活が送れるように、各種の福祉手当を支給しています。手当の支給を受けるには、市役所の窓口で申請を行い、認定を受ける必要があります。なお、障がいの程度や所得等の制限があります。また、物価の変動に応じて手当額が改定されます。

### 特別児童扶養手当

20歳未満で身体・知的・精神に障がいを有する児童を家庭で監護、養育している父母または父母に代わってその児童を養育している方に支給されます。

	障害区分および障害程度	支給額 (月額)
1 級	身体障害者手帳がおおむね 1 級、2 級 療育手帳㉠、A ※内部障害（心臓機能障害、腎臓機能障害など）は、例外あり 精神障害者保健福祉手帳がおおむね 1 級	56,800 円
2 級	身体障害者手帳がおおむね 3 級 療育手帳がおおむね B ※内部障害（心臓機能障害、腎臓機能障害など）は、例外あり 精神障害者保健福祉手帳がおおむね 2 級	37,830 円

### 障害児福祉手当

身体・知的・精神に重度の障がいを有し、日常生活において常時の介護を必要とする在宅の 20 歳未満の方に支給されます。

障害程度	支給額 (月額)
身体障害者手帳 1 級程度の身体障害 療育手帳㉠程度の知的障害 精神保健福祉手帳 1 級程度の精神障害	16,100 円

### 在宅障害児福祉手当

在宅で生活する 20 歳未満の重度の障がいを有する方の保護者に支給されます。ただし、障害児福祉手当の受給者は除きます。

障害程度	支給額 (月額)
身体障害者手帳 1 級、2 級 療育手帳㉠、A 精神保健福祉手帳 1 級 特別児童扶養手当 1 級の受給対象児	3,000 円

### 特別障害者手当

身体・知的・精神に著しく重度の障がいを有し、日常生活において常時特別の介護を必要とする在宅の 20 歳以上の方に支給されます。

障害程度	支給額 (月額)
身体障害者手帳 1 級程度の身体障害 療育手帳㉠程度の知的障害 精神保健福祉手帳 1 級程度の精神障害	29,590 円

各種手当の詳細は、厚生労働省のホームページをご確認ください▼



## 広告

# JA マイカーローン JA 教育ローン



車・バイクの購入はもちろん、  
ディーラーローンの借り換えも可能！

ネットで簡単  
仮申し込み→



あらゆる教育資金に対応可能！  
使い勝手の良いカード型がおすすめ



なめがたしおさい

本 店 ☎0299-93-5510 神栖支店 ☎0299-92-3881 潮来支店 ☎0299-63-1234  
大野支店 ☎0299-69-0079 波崎支店 ☎0479-48-0005 北浦支店 ☎0291-35-2211  
鹿嶋支店 ☎0299-83-2181 麻生支店 ☎0299-72-0068 玉造支店 ☎0299-55-0010



## 民生委員・児童委員の改選

☎ 社会福祉課（玉造庁舎）  
☎ 0299-55-0111

一斉改選により、91 人の方が行方市民生委員・児童委員として、厚生労働大臣および茨城県知事から委嘱されました。任期は、令和 7 年 12 月 1 日から令和 10 年 11 月 30 日までの 3 年間で。

### ▼ 麻生地区

担当区域	氏名
富田 1 区	関 恵子
富田 2 区	吉崎 真理子
粗毛	樽見 みち子
玄通	杉山 律子
蒲縄	榊原 ふみ子
古宿	永作 やす子
新田	永作 美和
宿	箕輪 正次
下刈	藤ヶ崎 匡彦
田町	藤崎 しのぶ
新原	箕輪 とみ子
台矢幡・なざさ	石神 勝徳
太田・横須賀	宮内 正子
石神	邊田 茂雄
根小屋	平山 辰男
蔵川	椎名 文子
白浜	楠 由利子
宇崎	海老澤 文江
岡	宮寄 千津子
青沼	横山 忠良

### ▼ 北浦地区

担当区域	氏名
吉川	土子 良徳
繁昌東部 (宝来、成井、山津平)	内田 美恵子
繁昌西部 (前原、叶神、大崎)	宮内 和子
中根	茂木 明男
山田一区	原 孝行
山田二区	成田 光代
山田三区	羽生 成一郎
山田四区	窪谷 朗
行戸	塙 保
小幡北部	野村 浩一
小幡南部	武田 民弥

### ▼ 玉造地区

担当区域	氏名
荒宿	栗又 和男
藤井	関野 尚子
根古屋	駒館 佳子
西谷	宮崎 美喜代
西蓮寺	出沼 昭一
新田・竹の塙	高野 芳子
舟津・竹の塙	五十嵐 信康
宿・横須賀	滝 恵美子
新宿・小座山	茂木 保幸
里・内宿	沼田 弘徳
横町・下宿	菊地 かをる
加茂・上宿	館 幸江
川向・高須	高須 幹雄
柄貝	飯田 勉
諸井	塙 恵子

担当区域	氏名
泉	市村 夏四郎
緑ヶ丘・中山	仲田 政子
緑ヶ丘	手塚 ふみ子
捻木・若海	原田 洋治
芹沢・中山	石田 みどり
上山	平間 朋枝
谷島	飯島 基澄
浜	菅谷 千明
八木蒔	原田 孝雄
羽生	山口 とし
羽生	嶋田 武夫
沖洲	幡谷 千恵子
主任児童委員	横田 恵子
主任児童委員	高野 節夫

### 民生委員・児童委員とは？

民生委員は、民生委員法に基づき、厚生労働大臣から委嘱された非常勤の地方公務員です。給与の支給は無く、ボランティアとして活動しています。また、民生委員は、児童福祉法に定める児童委員を兼ねることとされています。

### どんな活動をするの？

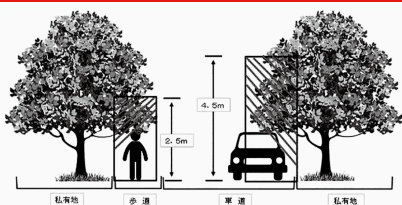
民生委員・児童委員は、それぞれが担当する区域において、住民の生活上のさまざまな相談に応じ、行政をはじめ適切な支援やサービスへの「つなぎ役」としての役割を果たします。また、高齢者や障がい者世帯の見守りや安否確認などにも、重要な役割を果たしています。

### 主任児童委員とは？

厚生労働大臣により指名された主任児童委員は、子どもや子育てに関する支援を専門に担当する民生委員・児童委員で、平成 6 年 1 月に制度化されました。担当区域を持たず、区域担当の民生委員・児童委員と連携しながら、子育ての支援や児童健全育成活動などに取り組んでいます。



## 道路に張り出した樹木は危険です！ ～事故が起きた場合は、所有者の責任に問われることも～



安全確保のため、定期的な枝切り・伐採をお願いします。

- ・歩行者や車両と接触の恐れがある
- ・枯れ枝の落下や倒木の危険がある

### 注意事項

- ・電線や電話線がある場所での作業は、事前に最寄りの電気事業者、通信事業者に相談してください。
- ・作業の安全確保、通行車両・歩行者・自転車等への安全確保に十分配慮してください。

【問】道路維持課（玉造庁舎） ☎ 0299-55-0111



## 学校等体育施設の開放

☎ スポーツ推進室(北浦体育館)  
☎ 0291-35-2120

市民のスポーツ・レクリエーション活動を推進するため、市立小・中学校等の体育施設を開放しています。

### ▼ 開放施設

市立小・中学校の体育館およびグラウンド  
北浦幼稚園(旧津澄小学校) 体育館

### ▼ 開放日時

平日 18:00～22:00

土日祝日 8:30～22:00

※12月28日(月)～令和9年1月4日(月)は、  
開放しません。

### ▼ 利用対象

市内在住または在勤の方で構成された団体で、スポーツ安全保険または同等の保険に加入している  
団体

### ▼ 提出期限

1月31日(土)

### ▼ 申し込み方法

北浦運動場体育館へ申請書を提出してください。

※FAXによる提出は不可

※申請書は、北浦運動場体育館、麻生運動場体育館、玉造 B&G 海洋センターにあります。

### ▼ 利用料

施設の区分		利用料(1時間当たり)
体育館	全面	400円
	半面	200円
グラウンド(※)		200円
野球場		200円

※グラウンドで照明を利用した場合は、1時間  
当たり400円を加算します。

### 行方の魅力発信広報番組 「なめトーク」



Lucky FM 茨城放送(水戸局 94.6MHz、つくば・日立局 88.1MHz、  
水戸局 119.7kHz)で、毎月第2・第4金曜日の午前10時35分から  
5分間放送しています(「HAPPYパンチ」の番組内)。

行方市民向けの募集・お知らせ情報や、行方市の観光・イベント情  
報など旬の情報をお知らせします!

令和8年2月1日から、  
AM放送を休止します。

### エフエムかしまの放送エリアは 鹿行地域でお聴きいただけます



ひろきナルナの番組内「鹿行ナビ」、毎月第2火曜日の午前11時  
40分から10分間、行方市の魅力を生中継でお届けします。ぜひ聴い  
てください。

#### ■放送エリア

鹿行地域(鹿嶋市、潮来市、神栖市、行方市、銚田市)

#### ■周波数 76.7MHz

※本市は、茨城放送およびエフエムかしまと、それぞれ「災害協定」を締結しています。地震や風水害などの大規模災害が発生した際には、放送エリア内において本市の情報をお知らせします。

### 申請はお済みですか?

### 自転車用ヘルメットの購入費用の一部補助

市報行方4月号に掲載した補助金の申請がまだお済みでない方は、  
早めに申請してください。また、これから購入する方は、忘れずに  
申請してください。補助金の詳細や申請方法等は、  
市公式ホームページをご確認ください。



【問】総務課(麻生庁舎) ☎ 0299-72-0811

#### 対象者

市内在住の高校生相当者  
および65歳以上の高齢者

#### 補助金額

購入費用の2分の1  
※補助上限2,000円

申請期限  
3月31日(火)  
まで



▲詳細はこちら  
から

## インターネット公売情報

市では、動産・不動産のインターネット公売を  
実施しています。



公売スケジュール(参加申込期間) 1月8日(木) 13:00～1月26日(月) 23:00

売却区分 番号	所在および地番	種類	面積	買受適格 証明	見積価額	公売保証金
25-12	茨城県小美玉市飯前字若林 1237 番 20	山林	1,466㎡	不要	590,000円	60,000円



◀詳細は  
こちら  
から

※KSI 官公庁オークションの行方市ページは、上記参加申込が開始された後に表示されます。

※中止となる場合があります。

※入札の際には、KSI 官公庁オークションサイトで会員登録が必要です。

【問】収納対策課(麻生庁舎)  
☎ 0299-72-0811



このページの記事は、私たち玉造中学校生徒会が考えて書きました。

**創 立** 昭和28年(1953年)  
開校 72 年目

**生徒数** 233 人  
(令和 7 年 5 月)

～ぼくの学校、わたしの学校～



**玉造中学校**

生徒たちが、自分たちの学校を紹介します。

**学校教育目標**

自立貢献

～人の役に立つ喜びを実感できる生徒の育成～

## 学校紹介

### 多くの生徒が積極的に行動することを目指して

「玉中サミット」は、生徒主体の玉造中にすることを目的に今年度発足しました。学級委員や各委員会の委員長、生徒会役員が出席し、より良い学校生活を送るために、私たちができることについて話し合います。生徒会テーマである「勇敢協働」に近づき、多くの人が積極的に行動することを目指しています。



### 発表だけでなく、学校生活を考える機会に

玉造中の文化祭である「かすみ祭」では、6クラスが金賞を目指す合唱の他に、玉造中に関するクイズ大会を開催したり、人権フォーラムを行ったりしました。人権フォーラムでは、生徒と保護者が一緒になって、いじめをなくするための各学級の取り組みを紹介し合ったり、これからの学校生活について考えたりする機会になりました。



## 新たに市指定文化財に指定 大宮神社例大祭

10月1日(水)、北浦庁舎で、大宮神社例大祭が市指定文化財に指定されたことを受け、指定書の交付式が行われました。今回指定された大宮神社例大祭は、玉造地区の伝統ある祭礼で、毎年5月3日～5日に開催しています。例大祭の構成は、神輿、大鉾、猿田彦神(天狗)、流鍋馬神事の4つに分かれ、それぞれが古式ゆかしい伝統を今に伝えています。特徴は、頭屋祭を中心とする神事で、注連縄張りや献立、簀で造る猿田彦神が見どころです。今回指定された大宮神社例大祭で、市指定文化財は71件になりました。



▲(写真右から) 木名瀬尚孝宮司、菅谷幸雄総代代表



## 人 権について考える機会に 玉造小学校

11月6日(木)、玉造小学校の4年生を対象に、人権教室が開催されました。本市の人権擁護委員が講師となり、社会的に大きな問題である、いじめの防止を主なテーマに行いました。児童たちはグループに分かれ、その感想や意見を出し合い、自分の人権を大切にすること、人の気持ちを考えること、周囲の人に相談することの大切さを伝え合いました。本年度は、市内全ての小・中学校で人権教室が開催される予定です。

## 夢を持つことの素晴らしさを伝えたい JFA こころのプロジェクト「夢の教室」

11月11日(火)、麻生東小学校の5年生を対象に「夢の教室」が開催されました。今回は、武術太極拳元日本代表で、現在は日本オリンピック委員会強化コーチを務める市来崎大祐さんが「夢先生」として登壇し、自身の経験をもとに「夢を持つことの素晴らしさや、夢に向かって努力することの大切さ」を児童たちに語りました。児童たちは、市来崎さんのエピソードに熱心に耳を傾け、授業の最後には将来の夢を記入する「夢シート」を作成してそれぞれ発表しました。今後、この夢シートに夢先生が返事とサインを記入し、児童一人一人に届けられます。



▲(写真中央左から) 真家栄子会長、宮内和子副会長

## 令和7年度茨城県表彰で功績者表彰を受賞 行方市食生活改善推進員協議会

11月12日(水)、茨城県庁で、令和7年度茨城県表彰式が開催されました。この表彰は、各分野において県勢の発展に功績があった方々に贈られるものです。本市からは、行方市食生活改善推進員協議会が、多年にわたり幅広い年代に対する健康づくりの普及啓発など、食を通して住民の健康づくりに寄与した功績が認められ、今回の受賞となりました。



## 少年団の活躍を表彰し、大縄跳びで交流 行方市スポーツ少年団

11月15日(土)、麻生運動場体育館で、行方市スポーツ少年団の表彰式および市内スポーツ少年団による大縄跳び大会が開催されました。普段は一緒に活動することがない、さまざまな競技種目の団員が相互に交流を図り、会場は笑顔であふれていました。なお交流会前には、本市のスポーツ振興に功績のあった方とチームへ表彰状の授与が行われました。

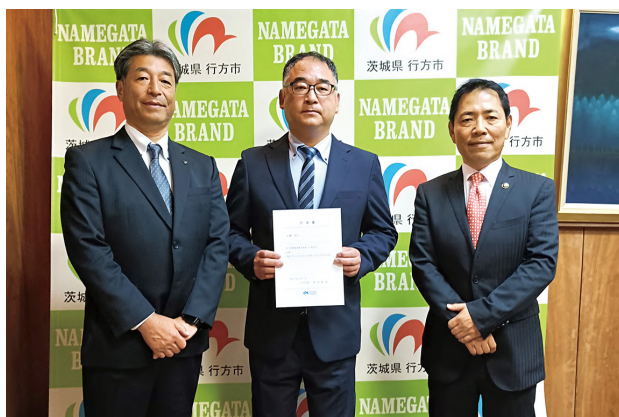
### 大縄跳び大会結果

優勝	麻生フェニックス Jr.Girls
準優勝	麻生ジュニアテニスクラブ A
第3位	玉造山王空手道



### スポーツ少年団表彰式

優秀選手賞	空手道 4人・ハンドボール2人・軟式野球 2人
優秀指導者賞	剣道 1人
優秀チーム賞	剣道 1チーム、ハンドボール 2チーム



▲(写真中央) 石橋武士教育委員会委員

## 特別職の任命 教育委員会委員

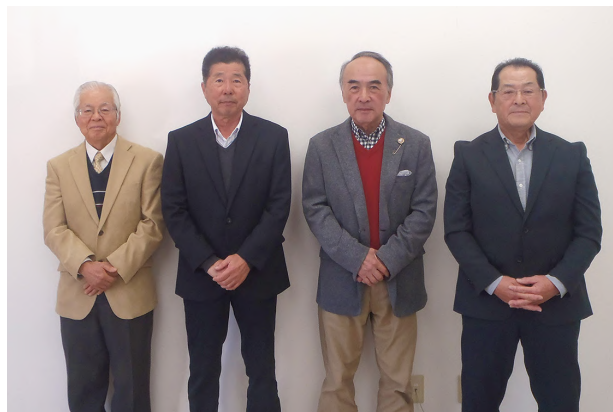
教育委員会委員が、議会の同意を得て市長から任命されました。任期は、令和7年12月1日から令和11年11月30日までの4年間です。

【任命】

教育委員会委員 石橋 武士 氏

## 新たに委員を選出 選挙管理委員会委員

選挙管理委員会委員の任期満了に伴い、議会で4人の委員が選挙により選出されました。そして、12月1日(月)開催の選挙管理委員会では、委員長に須貝稔氏、委員長職務代理者に野友豊明氏がそれぞれ選出されました。任期は、令和11年11月29日までの4年間です。



▲(写真左から) 竹内友巳委員、須貝稔委員長、野友豊明委員長職務代理者、市村茂夫委員



▲ 自衛隊茨城地方協力本部の自衛官募集ポスター

## 市民と自衛隊の橋渡し役として 自衛官募集相談員

自衛官募集相談員の委嘱状が、中川文男さん、額賀勝尾さんの2人に交付されました。自衛官募集相談員は、志願者に関する情報の提供や、自衛隊地方協力本部が行う募集の広報に対する援助を行っており、任期は令和9年3月31日までです。委嘱された方々には、自衛官募集はもとより、市民と自衛隊との橋渡し役として今後ご活躍いただきます。



## 東京 2025 デフリンピックの砲丸投げで6位入賞 境橋 真優 選手

11月15日(土)から11月26日(水)まで、駒沢オリンピック公園総合運動場で開催された東京2025デフリンピックで、本市出身の境橋真優選手が、女子砲丸投げで6位に入賞されました。本市で育った境橋選手は、現在19歳。令和7年4月に愛知県にある(株)豊田自動織機に就職し、競技を続けています。仲間や家族に支えられながら、デフリンピック出場へ挑戦し、このたび日本代表として女子砲丸投げと円盤投げの2種目に出場しました。今回、デフリンピックに出場した感想などを伺いました。

### 競技を始めたきっかけは？

—中学3年生の時に、陸上部ではなくても出場できる大会に砲丸投げで出場しました。その時の記録が良く、陸上部の先生に誘われたのがきっかけです。

### 続けてきてうれしかったことや大変だったことは？

—うれしかったことは、目標だったインターハイに出場できたことです。大変だったことは、左足を疲労骨折してから記録がなかなか戻らず、モチベーションを維持するのが難しかったことです。

### デフリンピックに出場しての感想を教えてください。

—プレッシャーも感じましたが、皆さんの応援を自分の力に変えることができました。初めての国際大会でしたが、応援や仲間のサポートのおかげで、自分のベストな力を出しきることができました。



### 今後の目標を教えてください。

—4年後のデフリンピックに出場して、必ずメダルを取りたいと思います。そして、日本選手権など健常者が出場する全国大会への出場も目指したいです。

### デフリンピックとは？

「きこえない・きこえにくい人のためのオリンピック」で国際大会です。1924年にパリで開催され、東京2025デフリンピックは、100周年の記念すべき大会であり、日本では初めての開催となりました。

## 市民サービス向上のために 市職員手話研修会

12月3日(水)、玉造庁舎で、市職員向けの手話研修会が開催されました。この研修会は、令和5年12月に「行方市手話言語の普及に関する条例」が制定されたことを受け、手話が言語であることに対する理解の促進や、聴覚障がい者の方が市民サービスを利用しやすい環境づくりなどが求められていることから、開催されたものです。講師には、鹿行聴覚障害者協会の高木茂晴会長を迎え、聴覚障がい者のくらしをテーマに講演をいただき、窓口で使う手話などの手話体験が行われました。



▲ コウノトリのひなたち (写真提供：溝口一郎さん)

## 愛称が決まりました 市内で生まれたコウノトリのひな

市報行方9月号などで募集したコウノトリのひなの愛称が決まりました。応募された愛称は、コウノトリごとに3~4点ずつ選定し、その後市内各小学校6年生による投票を実施し、各コウノトリの得票1位の愛称を命名しました。本市のイメージにふさわしい、すてきな愛称となりました。

個体識別番号	性別	愛称	応募者
J0887	オス	蓮生 (れお)	清藤 朱夏さん (福島県)
J0888	メス	美湖 (みこ)	矢幡 遥音さん (行方市)
J0889	メス	美行 (みな)	藤野 祥子さん (行方市)
J0890	オス	夢郷 (むきょう)	平井 理恵さん (行方市)



## グルメやステージイベントで盛り上がった2日間 行方市市制施行20周年記念なめがた秋祭り

11月8日(土)と9日(日)の2日間、霞ヶ浦ふれあいランドで、行方市市制施行20周年記念なめがた秋祭りが開催されました。昨年に引き続き市内外からグルメや雑貨などの出店があり、多くの方にご来場いただきました。また、ステージイベントでは、さまざまな団体のパフォーマンスや、吉本興業の芸人によるステージが会場を盛り上げました。祭りの最後には、ご来場いただいた方々になめがた野菜の配布を行いました。



## どうぶつとみんなのいえ日記

### ポニー

▼名前 カフェ (20歳)  
▼性格 食いしん坊



### 体の大きさで呼び方が変わる

明けましておめでとうございます。令和8(2026)年の干支は「午」ということで、馬についてお話ししたいと思います。どうぶつとみんなのいえには、今月号の表紙にも登場したポニーの「カフェ」が暮らしていますが、皆さんはポニーと馬の違いをご存じでしょうか？正解は、体の大きさの違いです。ポニーは、種類ではなく総称のため、体高(地面から肩の一番高い所(キ甲)までの高さ)が147cm以下の馬をポニーと言います。この定義に当てはめると、

日本在来馬(古くから日本で飼養されてきた馬)も馬と名前についていますが、その多くはポニーと言うことになります。このように、体の大きさで呼び方が変わる動物は「馬」と「ポニー」の他に「タカ」と「ワシ」、「イルカ」と「クジラ」などがいます。

### 本年も多くの方のご来場をお待ちしています！

動物の魅力と命の大切さを伝え、楽しく学び考える場を提供していきますので、本年もどうぞよろしくお願いします。

営業情報など施設の詳細は、右のQRコードからホームページをご確認ください。

皆さまのご来場を心よりお待ちしております。

【問い合わせ】霞ヶ浦どうぶつとみんなのいえ ☎ 0299-55-3928



担当飼育員  
池田 裕計さん

### 行方市民割引

入園料半額キャンペーン実施中！

大人	1,650円→ <b>825円</b>
子ども	1,100円→ <b>550円</b>

※在勤・在学の方も対象です。

※現住所が分かるものを必ずご持参ください。

実施期間  
3月31日(火)  
まで

※除外日  
12月27日(土)  
～1月4日(日)



## 行方市ロケ支援作品

## 『サラバ、さらんへ、サラバ』

なめがたエリアテレビで放送決定！

26 分間の短編映画

1/10 (土) 放送  
※ 1/11 (日)  
1/12 (月・祝)  
再放送

令和 5 (2023) 年 9 月に市内でロケが行われた映画「サラバ、さらんへ、サラバ」が、令和 7 (2025) 年 9 月 26 日 (金) から、全国の劇場で順次公開されています。映画の公開を記念し、なめがたエリアテレビでの放送が決定！放送は、1 月 10 日 (土) 20:05 ～です。11 日 (日) 21:05 ～・12 日 (月・祝) 20:05 ～にも再放送します。この機会にぜひご覧ください♪

※放送日時は変更になる可能性がありますので、テレビの番組表をご確認ください。

## Film Commission Interview

本市での撮影についてインタビューしました

A Q

Q 作品の見どころは？  
A 女性が好きという、自分のマイノリティ性を生かした、レスビアン青春映画で

Q 監督のイメージと行方市が合っていた？  
A そうなんです。私はずっとソウルに住んでいたのですが、田んぼを実際に見たのが初めてでした。制作スタッフから行方市をロケ地候補として紹介されて、広い田んぼに足を踏み入れたときに「あっ、すごく圧倒される」と感じ、この場所を生かしたいと思いました。

Q 行方市をロケ地を選んだ理由は？  
A まず、東京からそこまで離れていない地方をロケ地として探していたところ、「ちば」でも「さいたま」でもなく「いばらき」という地名が、自分にはすごく響きが良かったんです。たぶんこれは外国人にしか分からない感情だと思うのですが、それと「田んぼ」や「食べる」ということにとっても興味を持っていたので、そういう「農家」がメインとなりました。これは韓国でも一緒なのですが、そういうまちはだんだん人口が減っている、その中で生きている女子高生の話をしたかったので、それがあることに魅力を感じました。



監督

洪先恵 (ホン・ソネ) さん

A Q

Q 行方市の皆さんにメッセージをお願いします。  
A 本当に素晴らしいまちでした。皆さんのおかげで良い映画になったと思います。ありがとうございます。

Q 行方市でロケをした感想は？  
A 一番感じたのは、皆さんがすごく温かいということ。撮影中は、とても応援してくださいました。さらに、天気もすごく良かったし、いつも私が目にする東京の風景とは全く違う、空や田んぼの色合いも美しかったので、とても恵まれた作品になったと思っています。

Q イモ工場は元々台本の中にあった？  
A 最初は設定にありませんでした。工場のイモ洗い機からインスピレーションを受けました。私は、サツマイモがどういう形で私たちの元にたどり着くのか知りませんでした。工場の水洗い機で、洗っているところを初めて見て、面白い、ぜひ作品に生かしたいと思い、仁美がイモ工場の娘という設定を新しく追加しました。

す。人と人が普通に別れて生きているという話を、私なりに楽しく創りたいというところで創った映画なので、女子高生 2 人の素直な感情が一番の見どころだと思っています。



韓国・第 13 回ディアスポラ映画祭 観客賞受賞作品

## 短編映画『サラバ、さらんへ、サラバ』

出演：蒔田彩珠、碧木愛莉  
脚本・監督：洪先恵 全国順次公開中！

## INTRODUCTION &amp; STORY

ちゃんと見といて。まだ私という景色を。

あらすじ：16 歳、茨城の田舎町に住む女子高生カップルの仁美と菜穂。アイドルになることを夢見る菜穂を、仁美は献身的に支えていた。ある日、菜穂から「K-POP アイドルになるため韓国に行く」と告げられ、2 人に突然の別れが訪れる。

ドラマ『御上先生』『DOCTOR PRICE』のほか、映画『消滅世界』など、話題作への出演が続く蒔田彩珠が主演を務め、ドラマ『顔に泥を塗る』や『青春ジャック 止められるか、俺たちを 2』などで注目を集める碧木愛莉と共演。近年は、主に脚本家として活動している洪先恵 (ホン・ソネ) の自らの体験に基づく初監督作品『サラバ、さらんへ、サラバ』。各国の映画祭に多数選出され、韓国・第 13 回ディアスポラ映画祭では、観客賞を受賞するなど高く評価を受けてきた本作が、短編映画ながら異例の単独劇場公開を果たす。

※ホームページから一部転載

◀公式ホームページは  
こちらから

© テレビマンユニオン





行方市  
NAMEGATA

らぽっぽファーム  
Lapoppo Farm  
Since

日本一の やきいもの聖地 らぽっぽファーム

# やきいもまつり

2026

茨城県  
行方市にある  
おいもの  
テーマパーク

in らぽっぽ なめがたファーマーズヴィレッジ

開催時間 /

10:00  
16:00

1/17<sup>土</sup>・18<sup>日</sup>



1/17<sup>土</sup>  
同時開催!

10種類のやきいもを楽しめる!  
日本一のやきいもコーナー

いばらき  
ゴールド

第56回農林水産祭  
天皇杯受賞  
\*\*\*

温かほっこり  
こたつ席も!



他にもおいものを  
美味しく楽しめる、  
イベントが盛りだくさん!

主催：全国焼き芋サミット in なめがた実行委員会・行方市

らぽっぽ なめがたファーマーズヴィレッジ

〒311-3880 茨城県行方市宇崎1561

TEL 0299-87-1130 (休館日を除く9-17時)



東京駅八重洲南口から  
高速バスが10分に1本



東京駅から  
車で約90分

詳細は  
なめファの  
サイトをチェック





# なめテレ 取材日記

**11ネ!**

笑顔を守る 未来を繋ぐ

なめがたエリアテレビ



## なめがたエリアテレビ視聴方法のご案内

現在、市が進めている防災対応型エリア放送「なめがたエリアテレビ」は、微弱な電波での許可のため、防風林等の遮蔽物により、ご家庭での受信に格差が生じており、大変ご迷惑をおかけしています。

「なめがたエリアテレビ」をご視聴いただくためには、ご家庭のテレビでチャンネルスキャンをしていただく必要があります。



▲視聴ガイドはこちら

【問い合わせ】 魅力発信課（麻生庁舎）

エリアテレビお問い合わせ専用

☎ 0120-72-0818（フリーダイヤル）

### ■ 11月1日（土）



▼ 撮影場所：情報交流センター

▼ 朗読ドラマ 2025「南方三十三館の仕置き その呪い」完成試写会

今回で第6弾となる朗読ドラマ2025「南方三十三館の仕置き その呪い」の完成試写会が開催されました。朗読ドラマは、茨城大学村上ゼミとなめテレによる共同制作です。現在放送中ですので、ぜひご覧ください。

### ■ 11月12日（水）



▼ 撮影場所：文化会館

▼ 児童生徒音楽発表会

市内中学校の3年生と吹奏楽部が集まり、合唱と演奏を披露しました。会場には、市内小学校の6年生が招待され、大きな会場で聞く迫力ある音楽を真剣に聞き入っていました。

### ■ 11月21日（金）



▼ 撮影場所：北浦小学校

▼ JAなめがたしおさいの日給食

JAなめがたしおさいから、市内の学校給食（幼稚園・小学校・中学校）へ地元野菜が送られました。給食の前には、学校栄養職員、管理栄養士から食材や栄養についての話があり、食について学びました。児童たちは、給食をおいしそうにいただいていた。

## 過去の放送番組の一部を「なめテレ オンデマンド」で視聴できます！



ON DEMAND

なめテレ オンデマンド

検索

なめがたエリアテレビが放送した番組の一部を、パソコンやスマートフォン、タブレット、高機能TV等に無料で配信する動画配信サービス「なめテレオンデマンド」で視聴できます。なめテレオンデマンドは、見逃してしまった番組や、もう一度見たい過去に放送した番組を、いつでも好きな時間に視聴することができます。

※QRコードまたはURL（<http://namegata.tv/>）からアクセス

※インターネットへの回線接続費および通信料は自己負担となります。





# なめがた大使 小林光恵さん 書きおろしエッセイ 五感でキャッチ！なめがた漫遊記 第20回

## 持つべきものは〇〇

何年ぶりだろうか。旧友Rに会った。久しぶりに会ったならば、ひとしきり久しぶり感を互いに分かち合うようなやりとりを行うことが多いが、彼女の場合は違う。ひと月ぶりに会おうが五年ぶりに会おうが、昨日も学校で会っていたような態度で接してくる。だから私も同じように返す。△こういうのを気のおけない関係って言うのかなあ△なんて思いながら。

先日Rは、会うなり昨日見たドラマの話始めた。「あれおもしろいね。次回、どうなると思う？」「知らないよ、私、見てないもん」と返すと「へえ。見ればいいのに」と。

二人でだらだらと話しているうちにR（他県出身）が、霞ヶ浦の形を見たいと言いつつ、スマホで地図を検索して見せながら、日本で琵琶湖の次に大きい湖なのだ、海みたいだ、夕陽が湖面に映る様子だ、感動的だ、などと自慢した。するとRが言った。

「へえ。そんな大きいのか。じゃ、たまってる水の量も、すごいだろうね……。そう、その水がさ、口にできる別の何かだとしたら、何がいい？」

そうだなあ。うれしい想像が始まった。香り高いシャンパンが満ちた霞ヶ浦をオレンジ色の夕陽が照らす。あるいは、フルーツ牛乳がちゃぶん、と波

打つ。サングリアはどうだろう。ソーダ水もいいなあ。

そこでRが言ったのだ。「ポン酢とか、いいんじゃない？ 必要ときには、そこから自分で水炊きがいっても食べられるし」カチンときた。

「調味料はダメ！ ありえない」そこまで言いつつ私が黙ってしまった、と、Rはニヤリとして、

「久しぶりにミツエのカチン顔を見れたよ。今日はそれを見に来たようなもんだから、成功成功。じゃ、行くわ。行方市民の皆さんの中に、ポン酢でもいいっていう人がいる、に干円」

Rはつくば駅の改札口前のスターバックスをあとにして、つくばから近くはない住まいへと帰って行った。最近、友だちのありがたみを感じる機会が多い。持つべきものは友だち、ですね。

## 小林 光恵さん



もしも、霞ヶ浦の水が口にできる別の何かだったら、の答えとしてポン酢でもいい、という方がいらしたらお知らせください。

行方市出身。つくば市二の宮在住。2025年は、自分より年上だと思っていた人が年下だと知り、驚くことの多かった年でした。新年おめでとうございます。

市公式ホームページ内で「行方帰省メシ」連載中。サイトはこちらから▶



## 地域おこし協力隊

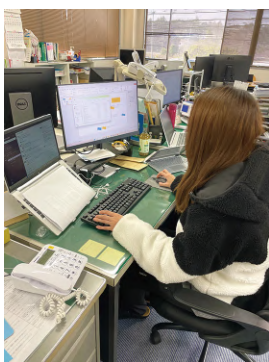
### 連載コラム ②

皆さんこんにちは。地域おこし協力隊の高木です。

前回、市報行方10月号で私が担当した記事でも触れましたが、鹿島アントラーズがついに優勝しましたね！サイコーです！次のシーズンが始まるまでは、その喜びを日々かみしめています。さて、今回は私が地域おこし協力隊として着任してからの日々の業務を、少しご紹介いたします。

私は、行方市まちづくり推進機構でふるさと納税に関する業務を担当しています。主な仕事は、事業者の方と相談しながら、返礼品の内容を整えたり、各種手続きの対応をしたりと、裏方として市の魅力づくりを支えることです。

「うちの商品を返礼品にしてみたい」という事業者の方は、ぜひ私までお声掛けください。インスタグラムでも情報を発信していますので、フォローしていただけるとうれしいです。今年は返礼品や事業者の方の紹介など、もっと分かりやすく楽しく発信できるよう頑張ります。



▲イン스타그램はこちらから



▲事業者からの申請の対応などを行っています



▲アントラーズが優勝した瞬間



▲鹿島神宮へ必勝祈願に行っていました



▲高木 桂子 隊員

【令和7年4月1日～現職】  
観光資源の再発見や開発、市の魅力の情報発信、特産品の販売や地域資源を生かしたまちづくりに取り組んでいます。



# 図書館

行方市立図書館

☎ 0299-55-1495

【開館時間】 9:00 ～ 17:00



## おすすめ新着本

### さよならの保険金 (額賀 滯)



漁師だった父の遭難事故で、家族と就職先を一度に失った麻海は、保険調査員の叔父のもとに転がり込む。見習い調査員となった麻海は、詐欺が疑われる事案の調査をする中で、生と死、お金にまつわるさまざまな家族の思いに触れて…。なめがた大使である額賀滯さんの新刊小説。

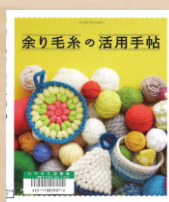
今日もスープを  
用意して  
(加藤 千恵)



遠慮深い  
うたた寝 続  
(小川 洋子)



余り毛糸の活用  
手帖  
(成美堂出版  
編集部編)



友だちは名探偵  
(加藤 元)



まこちゃんと  
コトバロボ  
(村上 いに 作  
たんじ あきこ 絵)



ほしぞらの  
たからもの  
(豊福 まきこ)



## イベント情報

### おいで楽しい絵本の時間

- ▶ 日時 1月14日(水) 10:30～
- ▶ 場所 図書館2階 おはなしの森
- ▶ 内容 乳幼児とその保護者の方を対象とした絵本の読み聞かせを行います。参加希望の方は、電話でお申し込みください。

## 休館のお知らせ

図書館サービスの充実を図るため、図書館の貸し出し返却用パソコンの入れ替え作業の実施に伴い、図書館および各公民館図書室を休館します。ご不便をおかけしますが、ご理解とご協力をお願いします。

▶ 期間 2月16日(月)～3月2日(月)

※返却日が図書システム更新作業中の場合は、3月3日(火)まで延長されます。

## January 1月 図書館カレンダー

日	月	火	水	木	金	土
				1 休	2 休	3 休
4	5 休	6	7	8	9	10
11	12 成人の日	13	14	15	16	17
18	19 休	20	21	22	23	24
25	26 休	27	28	29	30 休	31

## 行方市のうた

詞／行方市のうたアドバイザー  
曲／吉岡 弘行



(1 番)

われを<sup>はぐく</sup>育む<sup>さと</sup> 里山は  
だい<sup>めぐみ</sup>地<sup>み</sup>の恵に 満ちあふる  
あさ<sup>かがや</sup>朝日<sup>かがや</sup> 湖に輝き  
ゆう<sup>やま</sup>夕日<sup>は</sup> 山の端そめる  
あ<sup>きぼう</sup>あ ふるさと わが希望

(2 番)

まつ<sup>こころ</sup>祭りばやしに 心おどり  
ふ<sup>さと</sup>どき<sup>こ</sup> 風土記の里に 童の<sup>こえ</sup>声はずむ  
や<sup>いなほ</sup>つ<sup>いなほ</sup>だ<sup>いなほ</sup> 谷津田 風にそよぎ 稲穂  
く<sup>かがや</sup>が<sup>かがや</sup>ね<sup>かがや</sup> 黄金に輝く ああ ふるさと  
あ<sup>やす</sup>あ わが 安らぎ

(3 番)

いにし<sup>う</sup>え<sup>う</sup> 古のなごり 受けつぎし  
おお<sup>こ</sup>ぞ<sup>こ</sup>ら<sup>こ</sup> 大空 はばたく 子どもらの  
ゆめ<sup>はぐく</sup> 夢を 育む 学舎は 拡<sup>まなび</sup>く<sup>みらい</sup>心の  
いし<sup>こころ</sup>ず<sup>こころ</sup>え<sup>こころ</sup> 礎ぞ ああ ふるさと  
あ<sup>みらい</sup>あ わが未来 あー





Bringing up a child

# 子育て

こども家庭センター こども発達支援センター  
(行方市保健センター内)

☎ 0291-32-8555

✉ kosodate@city.namegata.lg.jp

子育て相談ができます！お気軽にご連絡ください。

## 親子講座（クッキング）

親子で楽しくクッキング♪

- ▶日時 2月3日（火）9:30～11:30
- ▶場所 保健センター
- ▶対象 2～5歳
- ▶定員 12組
- ▶申込期限 1月30日（金）
- ▶持ち物 飲み物、エプロン、三角巾、マスク



## ベビーマッサージ教室

マッサージを通して親子の絆を深めましょう

- ▶日時 2月25日（水）  
10:00～11:15
- ▶場所 保健センター
- ▶講師 松田 佳織 先生
- ▶対象 1カ月～10カ月
- ▶定員 7組
- ▶申込期限 2月20日（金）



## 不妊検査・不妊治療費の補助

費用の心配を、少しでも軽くできる制度があります。不妊治療にかかる費用に対して、助成制度を活用できる場合があります。条件に該当すれば、検査・治療費の一部を補助しています。制度を利用することで、より続けやすい治療環境を整えることができます。

制度内容や対象条件等の詳細は、市公式ホームページに掲載していますので右のQRコードからご確認ください。



▲詳細はこちら  
から

子どもの成長で気になることがあったら

## こども発達支援センターにご相談を

ことばが遅い、かんしゃくが強いなど、子どもの成長で気になることはありませんか？

こども発達支援センターは、0歳から18歳までの相談・支援を行っています。

子育ての悩み、専門の先生に話してみませんか？心配事がありましたらご連絡ください。

## 子育て広場カレンダー

【午前】 9:30～11:30

【午後】 13:00～15:00

1月		麻生（麻生公民館）		北浦（保健センター）		玉造（玉造公民館）	
		午前	午後	午前	午後	午前	午後
7	水	○		○			
8	木					○	
9	金	○		○			
14	水	○				♪	
15	木	★▲				○	
16	金			★		○	
19	月			▲			
20	火	○				★	
21	水	○				○	
22	木			♪			▲
23	金	○		♥			
26	月			○			
27	火					○	
28	水			○		○	
29	木	♪		○			

★…絵本の読み聞かせ（10:30～）

▲…幼稚園教諭による子育て相談

♥…保健師による子育て相談

♪…ミュージック・ケア（【午前】10:30～【午後】14:00～）

「子育て広場」とは…

就学前のお子さんとそのご家族のために開かれる遊び場です。行ってみたい会場どこに参加しても大丈夫です。お気軽にご来場ください！お母さんだけでなく、他のご家族の方も大歓迎です！お子さんの安全を守るためにスタッフがいますが、お子さんをお預かりして保育するものではありません。お子さんから目を離さないようお願いいたします。

## 子育て情報配信中！

市公式ホームページ、母子モ、Instagramで、子育て情報を配信しています。ぜひご利用ください。



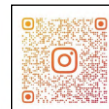
▲市公式ホームページ



▲母子モ（iOS用）



▲母子モ（Android用）



▲Instagram  
@NAMEGATA\_CITY\_DOREMI



## 公民館情報

### 第20回行方市「輝く未来展」の作品展示

市内幼稚園児・児童・生徒を対象に、絵画・書の作品づくりを通して「未来・夢・こころ」を感じる機会の提供と、感性と意識の高揚を図ることを目的に、展示会を開催します。子どもたちの素晴らしい作品の数々をご覧ください。

▶ 期間 1月30日(金)～2月12日(木)  
※月曜日は、休館日。2月11日(水・祝)は、開館しています。

▶ 時間 9:00～17:00

▶ 場所 北浦公民館

▶ 作品 書の部：市内小学3年生～中学生  
絵画の部：市内小中学校・市内幼稚園・認定こども園のぞみ



※写真は昨年度の展示の様子

【問】 麻生公民館 ☎ 0299-72-1573

## 行方歴史探検 2025

### 風土記の郷「なめがた」10

うるはし 宇流波斯の小野 藝都里



寸津毘古、寸津毘売の像  
所在地：化蘇沼稻荷神社  
(行方市内宿)

常陸国風土記に「藝都里あり。昔、寸津毘古、寸津毘売という国栖(原住民)がいた。其の寸津毘古が、倭武天皇の行幸に際して命令に従わず、天皇はこれを斬殺した。それに恐れ慄いた寸津毘売は、白幡を挙げ跪いて許しを請うたので、憐れんで無罪放免にした。天皇が乗輿で小坂野頓宮に行くと、寸津毘売は、姉妹で雨風の日も献身的に仕えた。天皇は、その姿を麗しく思い慈しんだ。所以に此の野を宇流波斯の小野と云うようになった(一部省略)。」と記されています。藝都が化蘇に転訛したとする説(諸説有)から、化蘇沼稻荷神社付近が遺称地とされ、小貫地区が宇流波斯の小野であると言われています。

※常陸国風土記(1992 常陽藝文センター)、常陸国風土記(2005 講談社学術文庫 秋本吉徳 著)、鹿行の文化財第53号(2023 鹿行地方文化研究会)を参考にしています。

【問】生涯学習課(北浦庁舎) ☎ 0291-35-2111

## はい、こちら行方市消費生活センター！

### 「+」から始まる国際電話にご注意を!!

**事例** スマホに「+」から始まる番号から電話があり、応答したところ、「お使いのクレジットカードが不正利用検知システムにより感知されたため、ご利用を停止します。オペレーターとお話したい方は、1番を押してください。担当部署へおつなぎします」という自動音声流れた。指示通りに1番を押したところ、電話が切れてしまった。どうすればいいか。

**解説** 国際電話番号(+1や+44などから始まる番号)を利用した、特殊詐欺被害が多発しています。犯罪に利用された電話のうち、国際電話番号の件数が増加傾向にあります。以下のポイントを押さえておきましょう。

- ① 電話番号の先頭についている「+」以降の数字は「国コード(国番号)」と呼ばれるものです。心当たりのない国際電話は、詐欺の電話である可能性が高いです。怪しい電話には出ない、また折り返しの電話をしないようにしましょう。
- ② 知らない番号からの電話は、不審な電話の恐れがありますので、普段から慎重になりましょう。万が一出てしまった場合、個人情報は絶対に伝えないでください。自動音声ガイダンスが流れた場合には、最後まで聞かずに電話を切ることも大切です。



— 不安なときは1人で悩まず、まずはお電話を! —

【問い合わせ】行方市消費生活センター ☎ 0291-34-6446

月曜日～金曜日(祝日を除く) 9:00～12:00、13:00～16:00

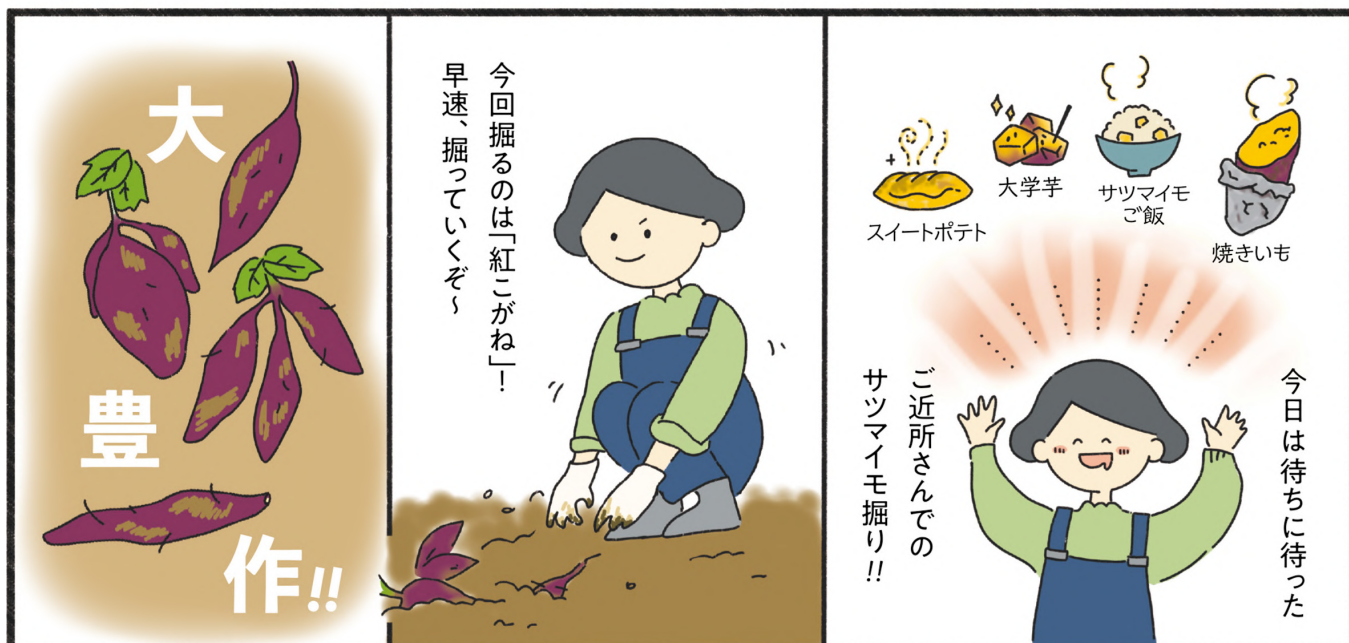


▲相談予約はこちらから



# かすみさんのなめがた暮らし

04



## 品種・出荷期間 ※( )内は品種名

	8	9	10	11	12	1	2	3	4	5	6	7
紅優甘 (べにはるか)	→	→	→	→	→	→	→	→	→	→	→	→
紅まさり (べにまさり)							→	→	→	→	→	→
紅こがね (ベニアズマ)	→	→	→	→	→	→	→	→	→	→	→	→
熟成紅こがね (ベニアズマ)	→	→	→	→	→	→	→	→	→	→	→	→
行方の紫福 (ふくむらさき)						→	→	→	→	→	→	→
行方の黄福 (栗かぐや)										→	→	→



行方市のサツマイモは、品種リレー出荷によって  
 ”いつ食べてもおいしい!” を叶えているよ~!  
 ちなみに今日掘った「紅こがね」はホクホク系の  
 代表だけど、熟成させるとねっとり系に変身するよ~

サツマイモのことなら、  
 わたしにおまかせ!  
 行方市の  
 サツマイモの中でも、  
 品質管理された良質な  
 モノを「行方かんしょ」と  
 呼んでいるよ~



## 全国焼き芋サミット in Namegata

2026年 1月16日(金) ~ 18日(日)



詳しくはこちらから

いろんな品種を食べてみてほしいな~  
 そうだ! 1月に開催される  
 「全国焼き芋サミット」に行こうよ!



さすが行方市、  
 サツマイモへの熱量が違うね~  
 種類も豊富~



# 鹿島アントラーズ

祝  
優勝

21 冠目

歓喜！ 鹿島アントラーズ 2025 明治安田 J 1 リーグ優勝！

このたび、鹿島アントラーズが 2025 明治安田 J 1 リーグ優勝という栄冠に輝きました！ 心よりお祝い申し上げます！

2016 シーズン以来、9 季ぶりのリーグ優勝です。この偉業は、ホームタウンである本市にとって、格別の喜びであり、市民の皆さんの熱い応援がチームを力強く後押しした結果です。

激戦を勝ち抜き、最後まで「ジーコスピリット」を体現してくれた選手・監督・スタッフの方々に、深く敬意を表します。困難な状況でも決して諦めない姿勢、そして勝利への強い執念は、私たちに大きな感動と勇気を与えてくれました。

鹿島アントラーズの優勝は、ホームタウンである鹿行 5 市に、より一層の一体感をもたらすものです。

2 月からは、新シーズンが始まります。本市は、引き続き鹿島アントラーズを全力で応援し、地域をさらに盛り上げていきます。市民の皆さんも、共に盛り上げていきましょう。

改めて、鹿島アントラーズの皆さん、優勝おめでとうございます！



**HOMETOWN**  
KASHIMA ANTLERS

2025 シーズンスローガン



鹿島アントラーズ  
オフィシャルサイト



J1 リーグ連覇へ  
来シーズンも  
皆さんの熱い応援を  
お願いします！



アダストリアみとアリーナ、待望の再始動！

改修工事を終えたアダストリアみとアリーナでのホームゲームが再開します。3・4月の観戦チケットは、1月17日(土)18:00から一般販売が開始されます。ぜひご来場ください！



## ▼ 3月のホームゲーム情報

節	開催日	開始時間	対戦相手	会場
24	3月7日(土)	15:05	名古屋ダイヤモンドドルフィンズ	アダストリアみとアリーナ
	3月8日(日)		千葉ジェッツ	
26	3月14日(土)	15:05	千葉ジェッツ	アダストリアみとアリーナ
	3月15日(日)		千葉ジェッツ	



▲最新情報は  
公式 LINE  
から





## 各種相談案内



相談は全て無料です  
★は予約が必要です

### ▼指定日時に実施している相談

人権相談 総合窓口課  
☎ 0299-55-0111

2月10日(火) 10:00～15:00 玉造公民館  
2月12日(木) 10:00～15:00 北浦公民館  
2月13日(金) 10:00～15:00 麻生公民館

法律相談★ 社会福祉協議会  
☎ 0299-36-2020

1月19日(月) 10:00～12:00 地域包括支援センター  
2月2日(月) 10:00～12:00 地域包括支援センター  
3月2日(月) 10:00～12:00 地域包括支援センター

こころの健康相談★ 健康増進課  
☎ 0291-34-6200

1月22日(木) 13:00～16:00 保健センター  
2月26日(木) 13:00～16:00 保健センター  
※1日3組まで。時間は、1組1時間まで。

### ▼月～金(祝日を除く)に実施している相談

消費生活相談 商工観光課  
☎ 0291-34-6446

消費生活センター(北浦庁舎)

ひきこもり相談 社会福祉課  
☎ 0299-55-0111

社会福祉課(玉造庁舎)

母子・父子自立支援相談 こども課 子育て支援G  
☎ 0299-55-0111

こども課(玉造庁舎)

家庭児童相談 こども課 家庭相談G  
☎ 0291-32-8555

こども家庭センター(保健センター)

教育相談★ 教育支援センターポプラ  
☎ 0291-35-3030

教育支援センターポプラ

## 市税と保険料の納期限

### 2月2日(月)

国民健康保険税 第7期

後期高齢者医療保険料 第7期



納付には、便利な口座振替をご利用ください▲

## 休日開庁日

麻生庁舎のみで実施しています。

■ 開庁日時(第2・第4日曜日) 8:30～12:00  
1月11日、25日

### ■ 取り扱い業務

各種証明書(戸籍謄・抄本等、住民票謄・抄本等、印鑑登録証明書、税証明等)の交付、埋火葬許可書の発行、戸籍届の受領 等

【予約制の手続き】

マイナンバーカードに関する手続き  
パスポートの交付

### ■ 問い合わせ・予約

総合窓口課(玉造庁舎)

☎ 0299-55-0111 ※マイナンバーに関する手続き他  
麻生総合窓口室(麻生庁舎)

☎ 0299-72-0811 ※パスポートの交付

※いずれも、平日のみ。

## 医療機関等案内

### ■ 鹿嶋市夜間小児救急診療所

鹿嶋市教育センター内(鹿嶋市宮中1998-2)

☎ 0299-82-3817

【診療時間】夜間(毎日) 20:00～23:00  
(受付は22:45まで)

【対象】中学生以下

### ■ 救急電話相談

茨城子ども救急電話相談(24時間365日対応)

☎ 050-5445-2856 (短縮ダイヤル#8000)

茨城おとな救急電話相談(24時間365日対応)

☎ 050-5445-2856 (短縮ダイヤル#7119)

中毒110番

つくば(24時間対応) ☎ 029-852-9999

大阪(24時間対応) ☎ 072-727-2499

### ■ 茨城県救急医療情報ポータルサイト

受診日時・地域・診療科目から医療機関を検索したり、休日や夜間の急病に対応している医療機関を検索することができます。

<https://www.qq.pref.ibaraki.jp/>





# What are the SDGs?

## 第21回 目標14「海の豊かさを守ろう」



SDGsの目標14は「海の豊かさを守ろう」です。  
地球の7割を占め、私たちの生活にも大きな恩恵をもたらしている海ですが、私たちが使っているペットボトルやビニール袋などのプラスチックごみが流れ出ることによる汚染が問題となっており、2050年には海洋プラスチックごみの量が海にいる魚の量を上回るとされています(※1)。これらの海洋ごみによる汚染や富栄養化(※2)、魚の取りすぎによって多くの魚介類などの水産資源は減少しています。目標14では、人の活動による海洋汚染を防ぐこと、生態系の持続的な管理、保護を行うこと、魚の取りすぎにつながる漁業をなくすことなどが挙げられています。

- 目標14の達成に向けて、私たちが日頃からできることとして、次が挙げられます。
- ・プラスチックごみを減らすため、3R(リデュース、リユース、リサイクル)に意識的に取り組む。
  - ・資源の持続可能性、生態系に与える影響等への配慮が国際的な基準を満たしていることを示す「MSC認証マーク」が付いているものを購入する。

持続可能な社会の実現に向けて、できることから取り組んでいきましょう！  
※1 朝日新聞「SDGs ACTION！」  
※2 水の中に、プランクトンなどの生物にとって栄養となる成分(リンやちっ素など)が増えすぎてしまうこと。赤潮の原因になるなど、生態系に影響を与えるといわれている。



まちの  
広報紙

### スマホでもっと楽しめる！ 市報行方デジタルブック！

音声読み上げ、スライドショー、10言語の多言語翻訳機能が搭載された無料のスマートフォン向けアプリです。紙の情報を電子データで配信しています。

Android



iPhone



行方市のコンテンツはこちら▶



◆編集後記◆  
表紙のタイトル部分が「行方市フロント」になりました。これから、さまざまな場面で見られる機会が増えていくと思います。皆さんに親しみを感じていただけるものになるよう、市報行方の紙面でも活用していく予定です。また、中のデザインも一部変更しました。より伝わる広報紙を目指し、気持ちを新たに作っていきますので、今年もよろしく願います。(樹)  
令和8年を迎えました。この編集後記のエピソードを考えるにあたり、昨年はどのような1年であったか、今年はどういうような1年にしていきたいかを、いつもより丁寧に見つめることができました。今年は午年。何事にも前向きに、かつ軽やかに取り組んでいける年にしたいです。(朝)

### かわいい笑顔あつまれ！




いつも元気をありがとう！

れん 廉くん 6歳

### 「市報行方」の感想をお聞かせください

いただいた感想は、より良い市報づくりの参考にさせていただきます。感想は、下記のQRコードか、はがきやFAX等でお寄せください。ご協力よろしくお願いします。

【お問い合わせ】  
魅力発信課(麻生庁舎)  
☎0299-72-0811  
FAX 0299-72-2174





### 「かわいい笑顔」募集中！

小学校入学前までのお子さんの写真を募集しています。詳細は、こちらのQRコードから▶

「市報行方」は、各地区の公共施設や商業施設等に配置しています。  
詳細は、こちらのQRコードから▶

【市報配布に関するお問い合わせ】  
総務課(麻生庁舎) ☎0299-72-0811



### 行方市の人口



総数	30,905人	(-17)
男	15,665人	(-19)
女	15,240人	(+2)
世帯数	13,164世帯	(+19)

令和7年12月1日現在の住民基本台帳人口  
※外国人住民を含む ( )は前月との比較

### 行方市民憲章

やさしい自然 かがやく人 わたしたちがつくる 魅力あるまち、行方市



市の花 ヤマユリ (山百合)



市の木 イチョウ (銀杏)



市の鳥 シラサギ (白鷺)