

な め が た

# 市報 行方

4

April 2024  
No.224

Namegata City Public Relations

- フォトレポート 市内中学校卒業式 (p.2 ~)
- 特集 子育てするならなめがた こども課誕生 (p.4 ~)
- お知らせワイド版 市の組織 (p.6 ~)
- まちの話題 夢の教室 (p.17 ~)

## 100k 走破！！

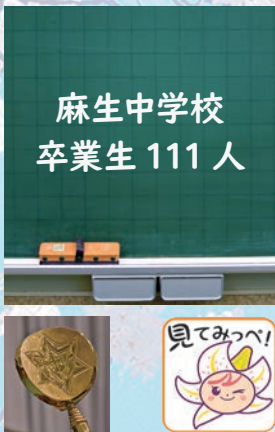
鹿行5市を巡る「茨城100kウルトラマラソン in 鹿行」見事ゴールした選手たちは口をそろえて「景色がとてもきれいでした！」と言っていました。コースの風景等はp.20で紹介しています。



掲載事業は、中止や変更となる場合があります。事前にお問い合わせください。



今年卒業する皆さんは、新型コロナウイルス感染症の影響もあり、さまざまな行事・部活動が中止・縮小になってしまい、悔しい思いをしたでしょう。そんな中でも最高学年として立派な姿を見せてくれた中学3年生の皆さんでした。令和6年3月11日（月）、市内中学校を巣立った242人の皆さん、卒業おめでとうございます。





北浦中学校  
卒業生 50人





玉造中学校  
卒業生 81人

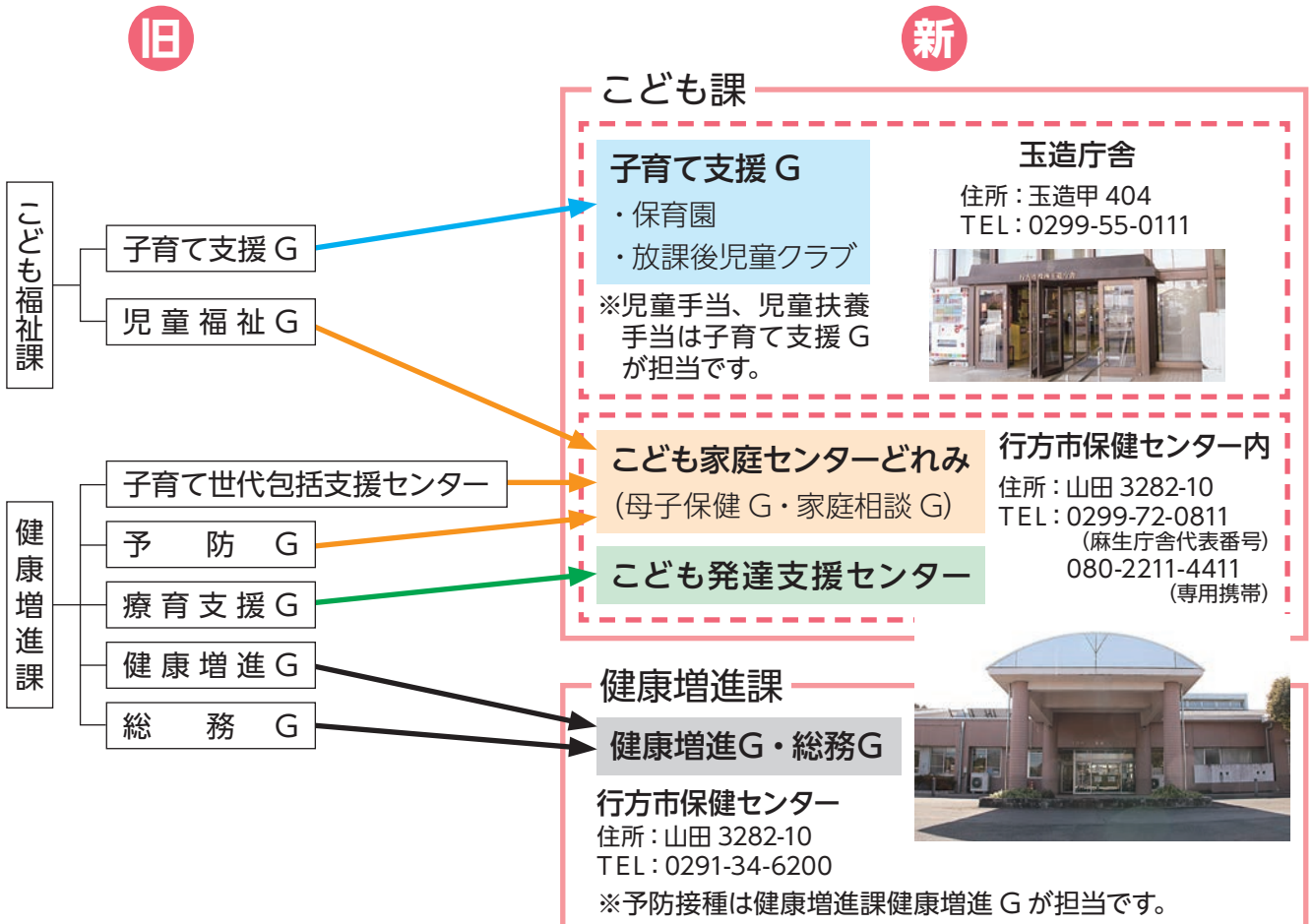

# 組織再編により、こども課が誕生！

国は「こどもまんなか社会」の実現に向け、令和5年4月に「こども家庭庁」を発足し、子どもに関するあらゆる問題に対し、本格的な対応に乗り出しました。



## ● 組織再編

4月から、児童福祉と母子保健が連携を強化し、一体的な支援体制を構築するための「こども家庭センターどれみ」と、療育支援の拡充を図るための「こども発達支援センター」を、行方市保健センター内に開設しました。また、「こども福祉課」を「こども課」と改め、全ての子どもの健やかな成長と、子どもを持つ家庭が安心して子どもを産み育てられるよう、サポート体制を強化しました。



# 特集 子育てするなら なめがた

## ●こども家庭センターどれみ



「子どもを産みたい希望を叶える」ため、妊娠前から充実した支援を行うとともに、子育て期にわたり、さまざまなニーズに対応し、保健師や社会福祉士等が子育て世帯に寄り添いながら、切れ目ない漏れない支援を目指していきます。

### 母子保健 G の事業

- 不妊治療等補助金
- 伴走型相談支援
  - ・母子健康手帳の交付、面談
  - ・産前産後相談
  - ・赤ちゃん訪問
- パパママスクール、マタニティサロン
- 産後ケア
- 乳幼児健診、育児相談
- 誕生祝金
- 子育てママ育児支援品の贈呈 等



### 家庭相談 G の事業

- 家庭相談
- 児童虐待・DV 対応
- 子育て短期支援事業 (ショートステイ)
- ヤングケアラー支援 等



妊娠中から子育て期における悩みや不安をお気軽にご相談ください。面談のほか、お電話やオンラインでの相談も実施しています。

## ●こども発達支援センター

子どもの発達に関する相談や支援などを、保育園・幼稚園・認定こども園・小中学校や関係機関と連携・協力しながら行っています。

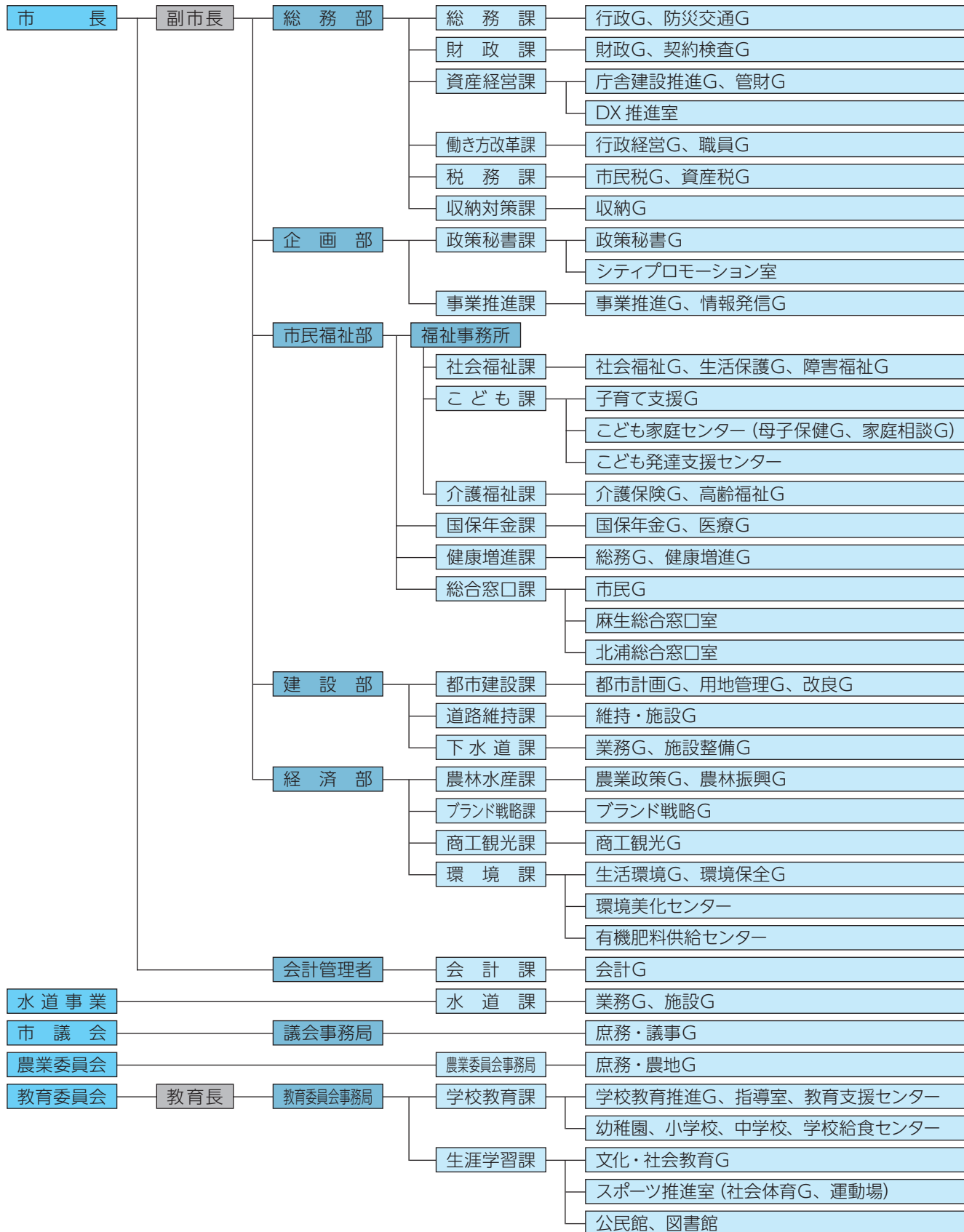
どんぐり教室 (小集団教室)	「ミュージック・ケア」(音楽療法士) 音楽に合わせて体を動かし、楽器を使用しながら音楽を楽しみます。 「ポータージ」(ポータージ相談員) 集団のルールを学んだり、お友だちとのやり取りを促します。
どんぐり相談	子どもの発達を促すための関わり方を、保護者と一緒に考えます。お子さんの「できること」「苦手なこと」を見つけ、保護者に関わり方を提案します。(ポータージ相談員)
ことばの相談	遊びや、やり取り、構音練習等でことばの発達を促します。発語がない、語彙が少ない、吃音がある、発音が気になるお子さんの支援を行います。(言語聴覚士)
のびのび相談	発達や子育て全般についての相談に対応します。お子さんへの関わり方について、行動観察、心理検査等より関わり方を提案します。また、小学校入学に向けた相談にも対応します。(公認心理師)
巡回相談	市職員(学校教育課、こども課)、公認心理師、作業療法士等が保育園、幼稚園、認定こども園、小中学校へ行き、集団生活の様子から、お子さんにあった関わり方の対応を考え、よりよい集団生活の過ごし方を提案します。また、必要に応じて療育教室等を案内し、継続した支援を行います。
あゆみ相談	就学後～18歳未満のお子さんの発達等についての相談に対応します。(公認心理師)
療育運動教室	体を動かすことや手先の運動の不器用さに対し、お子さん一人一人に合った運動方法を提案します。(作業療法士・理学療法士)

# 01 市役所の組織

【問い合わせ】  
働き方改革課（麻生庁舎）  
☎ 0299-72-0811

## 4月1日からの市の組織は次のとおりです

※ G=グループ



# 02 行方市職員採用試験

【問い合わせ】  
働き方改革課（麻生庁舎）  
☎ 0299-72-0811

## 令和7年4月採用 前期試験の実施要項をお知らせします

### ▼ 試験区分および採用予定人員

試験区分	学歴区分	採用予定人員	受験資格
一般事務	大学卒業程度	10人程度	平成6年4月2日から平成15年4月1日までに生まれた人で学校教育法による大学（短期大学を除く。）を卒業した人または令和7年3月31日までに卒業見込みの人

上記の受験資格に該当する人であっても、次のうちいずれかに該当する人は受験できません。

- ア 日本国籍を有しない人
- イ 禁錮以上の刑に処せられ、その執行を終わるまで、またはその執行を受けることがなくなるまでの人
- ウ 本市において懲戒免職の処分を受け、当該処分の日から2年を経過していない人
- エ 日本国憲法またはその下に成立した政府を暴力で破壊することを主張する政党その他の団体を結成し、またはこれに加入した人

### ▼ 試験日程および会場

区分	試験日程	試験内容	試験会場
第1次試験	6月2日（日）～15日（土）のいずれか1日	基礎能力検査 適性検査	テストセンター （全国約350カ所）
第2次試験	7月下旬	小論文 個別面接	行方市役所

### ▼ 受験申し込み手続き

- (1) 受付期間  
4月11日（木）9:00～5月15日（水）17:00
- (2) 申し込み方法

市公式ホームページの職員採用試験トップページに、申し込み方法等を記載した実施要項を4月上旬に掲載しますので、内容を確認の上、インターネットで申し込んでください。やむを得ない理由によりインターネットによる方法で申し込みができない方は、4月26日（金）までにお問い合わせください。



市職員採用試験トップページ▲

### 行方の魅力発信広報番組 「なめトーク」



Lucky FM 茨城放送（水戸局 94.6MHz、守谷・日立局 88.1MHz、水戸局 1197kHz）で、毎月第2・第4金曜日の午前10時35分から5分間放送しています（「HAPPYパンチ」の番組内）。

行方市民向けの募集・お知らせ情報や、行方市の観光・イベント情報など旬の情報をお知らせします！

### エフエムかしまの放送エリアは 鹿行地域でお聴きいただけます



ひるどきナルナの番組内「鹿行ナビ」、毎月第2火曜日の午前11時40分から10分間、行方市の魅力を生中継でお届けします。ぜひ聴いてください。

#### ■放送エリア

鹿行地域（鹿嶋市、潮来市、神栖市、行方市、銚田市）

#### ■周波数 76.7MHz

※本市は、茨城放送およびエフエムかしまと、それぞれ「災害協定」を締結しています。地震や風水害などの大規模災害が発生した際には、放送エリア内において本市の情報をお知らせします。

# 03 電力・ガス・食料品等 価格高騰支援給付金

【問い合わせ】  
社会福祉課（玉造庁舎）  
☎ 0299-55-0111  
給付金臨時電話（直通）  
☎ 0299-56-6100

## ■ 住民税均等割のみ課税世帯を支援する給付金です

### ▼ 支給対象世帯

令和5年12月1日時点で行方市に住民登録されている世帯で、世帯全員の令和5年度住民税が均等割のみ課税されている世帯

※住民税均等割のみ課税世帯とは…住民税非課税世帯以外の世帯であり、住民税所得割課税者がいない世帯

### ▼ 支給手続き等

#### (1) 確認書による提出

令和6年3月末から順次「確認書」を送付しています。  
内容を確認し、同封の返信用封筒で提出してください。

#### (2) 申請書による提出

令和5年1月2日以降に他市区町村から転入した方がいる世帯や、住民税未申告者を含む世帯は、申請書と必要書類を併せて提出してください。（必要書類は申請書に記載されています）

※申請書は、市公式ホームページからダウンロードできます。郵送をご希望の方は、お問い合わせください。

### ▼ 申請（返送）期限

5月31日（金）消印有効

※期限までに申請がない場合、本給付金の支給を辞退したものとみなします。

### ▼ 支給額

1世帯あたり10万円

※確認書・申請書受理日から1カ月程度を目安に、指定の口座に振り込みます。

### ▼ 注意事項

以下に該当する場合は、支給対象外です。

- ・令和5年度住民税均等割非課税世帯として7万円の給付を受けている世帯
- ・住民税が課税されている者の扶養親族等のみで構成される世帯
- ・入国または出生したことにより令和5年1月2日以降に新設された世帯
- ・住民税が課されないことについて、租税条約の適用を届け出ている世帯員がいる世帯

本給付金の支給対象となった子育て世帯には、児童1人あたり5万円のこども加算が支給されます。（詳細は次ページに掲載）

広告

**神栖・鹿島セントラル  
法律事務所**

お気軽にご相談ください

☎0299-91-1171

弁護士 瀧 智英  
弁護士 谷本 雅晃  
(茨城県弁護士会所属)

鹿島セントラルビル新館5階

〒314-0144 茨城県神栖市大野原4丁目7番11号

うちの子「結婚」しないのかしら？

独身のお子様の結婚相談承ります

お子様の結婚に関するお悩み、  
プロの仲人がお答えします。

まずはお気軽に仲人にご相談ください

☎029-835-3751

結婚相談所ムスベル



# 04 電力・ガス・食料品等価格高騰 重点支援給付金(こども加算分)

【問い合わせ】  
こども課(玉造庁舎)  
☎ 0299-55-0111

## ■ 給付金の支給対象となった子育て世帯にこども加算分を支給します

### ▼ 支給対象世帯

令和5年12月1日において、以下の給付金に該当する世帯

- ・電力・ガス・食料品等価格高騰重点支援給付金(追加給付)  
※詳細は、市報行方令和6年2月号に掲載
- ・電力・ガス・食料品等価格高騰支援給付金(住民税均等割のみ課税世帯)  
※詳細は前ページに掲載

### ▼ 支給対象児童

- (1) 令和5年12月1日において対象世帯と同一世帯に属している、平成17年4月2日以降に出生した児童
- (2) 令和5年12月2日から令和6年4月1日までに出生した児童がいる世帯
- (3) 別住所で児童を扶養している世帯

### ▼ 支給手続き等

支給対象児童(1)の世帯

原則として申請は不要です。

支給対象児童(2)(3)の世帯

申請書・必要書類の提出が必要です。詳しくは、市公式ホームページをご覧ください。

### ▼ 申請期間

4月15日(月)～5月31日(金)

※閉庁日を除く

### ▼ 支給額

児童1人あたり5万円

※支給決定の審査後、順次指定口座に振り込みます。振込日については、支給決定通知書をご確認ください。

※対象児童1人につき、支給は1回限りです。

# 05 児童扶養手当

【問い合わせ】  
こども課(玉造庁舎)  
☎ 0299-55-0111

## ■ 令和6年度の支給額が変更になります

児童扶養手当とは、主にひとり親家庭で児童を養育している方に支給される手当です。手当額は、毎年の消費者物価指数の変動に応じて額を改定する物価スライド措置が取られています。2023年の全国消費者物価指数の実績値は「対前年比+3.2%」と公表されたため、令和6年度の児童扶養手当額が3.2%引き上げられることになりました。

### ▼ 令和6年4月分以降の手当額

対象児童数	全部支給のとき	一部支給のとき	全部支給停止のとき
1人目	45,500円/月 (+1,360円)	45,490円～10,740円/月 (+1,360円～+330円)	0円/月
2人目	10,750円/月を加算 (+330円)	10,740円～5,380円/月 (+330円～+170円)	—
3人目以降	対象児童1人につき 6,450円/月を加算 (+200円)	6,440円～3,230円/月 (+200円～+100円)	—

※( )内は令和6年3月分との差額です。

※手当を受給するには、要件があります。

## 06 介護保険

【問い合わせ】  
介護福祉課（玉造庁舎）  
☎ 0299-55-0111

## ■ 介護保険料が改定されます

介護保険は、国や県、市が負担する公費と、40歳以上の方が納める介護保険料を財源として、運営されています。65歳以上の方の介護保険料については、3年ごとに策定する介護保険事業計画に基づき、3年を通じて財政の均衡が保たれるよう見直され、この計画の中で保険料額が決定されます。市においても、3月に「第9期行方市高齢者福祉計画・介護保険事業計画」（令和6年度～令和8年度）を策定しました。

## ▼ 第9期行方市介護保険料の改定について

- ・市で必要な介護サービス費用をまかなうために算出された基準額を基に、所得段階別に設定されています。
- ・第8期は9段階でしたが、第9期は13段階としました。
- ・介護保険制度の持続可能性を確保する観点から、所得段階を細分化し、所得の低い方の料率の引下げと、所得の高い方の料率の引上げを行いました。（第1～第3段階の方の料率は引下げ、第10～第13段階の方の料率は引上げ）

## ▼ 令和6年度 所得段階別介護保険料（年額）

所得段階	対 象 者	料率	年額 (月額目安)
第1段階	市民税非課税世帯	・前年の課税年金収入額と合計所得金額の合計が80万円以下の方 ・生活保護受給者 ・老齢福祉年金受給者	基準額× 0.285 19,080円 (1,590円)
第2段階		・前年の課税年金収入額と 合計所得金額の合計が80万円を超えて120万円以下の方	基準額× 0.485 32,520円 (2,710円)
第3段階		・前年の課税年金収入額と 合計所得金額の合計が120万円を超える方	基準額× 0.685 45,960円 (3,830円)
第4段階	市民税非課税 本人が	・前年の課税年金収入額と 合計所得金額の合計が80万円以下の方	基準額× 0.95 63,840円 (5,320円)
第5段階 【基準額】		・前年の課税年金収入額と 合計所得金額の合計が80万円を超える方	基準額 67,200円 (5,600円)
第6段階	市民税課税世帯 本人が市民税課税	・前年の合計所得金額が120万円未満の方	基準額× 1.25 84,000円 (7,000円)
第7段階		・前年の合計所得金額が120万円以上210万円未満の方	基準額× 1.35 90,720円 (7,560円)
第8段階		・前年の合計所得金額が210万円以上320万円未満の方	基準額× 1.50 100,800円 (8,400円)
第9段階		・前年の合計所得金額が320万円以上420万円未満の方	基準額× 1.70 114,240円 (9,520円)
第10段階		・前年の合計所得金額が420万円以上520万円未満の方	基準額× 1.90 127,680円 (10,640円)
第11段階		・前年の合計所得金額が520万円以上620万円未満の方	基準額× 2.10 141,120円 (11,760円)
第12段階		・前年の合計所得金額が620万円以上720万円未満の方	基準額× 2.30 154,560円 (12,880円)
第13段階	・前年の合計所得金額が720万円以上の方	基準額× 2.40 161,280円 (13,440円)	

※月額額の保険料は目安であり、年間保険料を1/12にしたものです。

# 07 人間ドック・脳ドック

【問い合わせ】  
 国保年金課（玉造庁舎）  
 ☎ 0299-55-0111

## ■ 国民健康保険・後期高齢者医療保険で助成を行っています

### ▼ 助成金額

全体の費用から、下記の助成金額分が差し引かれます。

加入している保険	対象年齢 ※年齢は令和7年3月31日時点	人間ドック	脳ドック (健診有)	脳ドック (健診無)
国民健康保険	40歳～75歳未満	15,000円	15,000円	10,000円
	25歳、30歳、35歳		20,000円	
後期高齢者医療保険	—	15,000円	15,000円	10,000円

### ▼ 申請方法

- ① 契約医療機関に直接電話等で予約をしてください。※令和7年2月末日までに受診してください。
- ② 受診日の2週間前までに各庁舎窓口で申請書を提出するか、いばらき電子申請サービスにて申請してください。
- ③ 審査後、受診券が郵送で交付されます。受診時には受診券を必ず持参してください。

### ▼ 申請締め切り

12月27日（金）



▲詳しくはこちら  
 ▲詳しくはこちら  
 らから(国保) らから(後期)

### ▼ 資格要件

- ・国民健康保険税または後期高齢者医療保険料を滞納していないこと。
- ・同じ年度内に国民健康保険の人間ドックや脳ドックの助成を受けていないこと。
- ・2年以内に脳ドック助成を受けていないこと。(脳ドックの助成は2年に1回)
- ・(人間ドック・脳ドック(健診あり))市の集団健診等で基本健診(特定健診、高齢者健診)を受けていないこと。
- ・(後期高齢者医療保険・脳ドック(健診なし))市で実施している高齢者健診を受けた、または受ける見込みであること。

## 人間ドックおよび脳ドック助成事業契約医療機関一覧

(令和6年4月現在)

名 称	住 所	国保 (20,30,35歳)	国 保 (40～75歳未満)			後 期			電 話 番 号
		脳 (健診あり)	人間 ドック	脳 (健診あり)	脳 (健診なし)	人間 ドック	脳 (健診あり)	脳 (健診なし)	
山王台病院	石岡市東石岡 4-1-38	○	○	○	○	○	○	○	0299-26-3130
山王台病院附属石岡共立病院	石岡市大砂 10528-25	×	○	×	×	○	×	×	0299-23-4113
なめがた地域医療センター 健診センター	行方市井上藤井 98-8	×	○	×	○	○	×	○	0299-56-0600
白十字総合病院健診センター	神栖市賀 2148	○	○	○	○	×	×	×	0299-93-1779
筑波メディカルセンター (つくば総合健診センター)	つくば市天久保 1-3-1	○	○	○	×	○	○	×	029-856-3500
石岡循環器科脳神経外科病院	小美玉市栗又四ヶ 1768-29	×	○	×	○	×	×	○	0299-58-5211
霞ヶ浦成人病研究事業団 健診センター	稲敷郡阿見町中央 3-20-1	○	○	○	○	○	○	○	029-887-4563
小山記念病院健康管理センター	鹿嶋市厨 5-1-2	○	○	○	○	○	○	○	0299-85-1139
土浦協同病院	土浦市おおつ野 4-1-1	×	○	×	○	×	×	○	029-830-3711
小美玉市医療センター	小美玉市中延 651-2	×	○	×	×	○	×	×	0299-58-2711
茨城県メディカルセンター	水戸市笠原町字上組 489	×	○	×	×	○	×	×	029-243-1111
牛久愛和総合病院 総合健診センター	牛久市猪子町 896	×	○	○	×	○	○	×	029-873-4334
筑波大学附属病院 つくば予防医学研究センター	つくば市天久保 2-1-1	○	○	○	×	○	○	×	029-853-4205
筑波学園病院	つくば市上横場 2573-1	○	○	○	×	○	○	×	029-836-1983
千葉県立佐原病院	千葉県香取市佐原イ 2285	×	○	×	×	○	×	×	(代表) 0478-54-1231 健康管理センター (直通) 0478-55-9070

# 08 特定健康診査

【問い合わせ】  
国保年金課（玉造庁舎）  
☎ 0299-55-0111

## ■ 国保に加入している 40 歳～ 74 歳の方は特定健康診査を受けましょう

特定健康診査（特定健診）・特定保健指導の実施は、平成 20 年度から医療保険者（健康保険証を発行しているところ）に義務付けられました。メタボリックシンドロームを早期に発見し、生活習慣病を予防・改善する目的で行われます。生活習慣病は、自覚症状がないことが多く、気づいた時には重症化していることもあります。定期的に病院に通院している方も、年に 1 回健診を受けましょう。

### ▼ 対象者

40 歳以上で受診日当日に 75 歳未満の行方市国民健康保険加入者の方  
※年度内に 40 歳に達する方も含む


### ▼ 健診内容

問診、身体測定、血圧、血液検査、尿検査、心電図検査、眼底検査など

### ▼ 受診者負担金

1,000 円（40・45・50・55 歳、70 歳以上の方は無料）

### ▼ 受診方法

区分	受診までの流れ	申請期間	受診券の有効期間	契約医療機関数	問合せ
(1) 市の集団健診	集団健診は予約制です。詳しくは、お問い合わせください。				健康増進課 ☎ 0291 34-6200
(2) 医療機関健診	① 医療機関に予約をする。 ② 特定健康診査受診券を持参して受診する。	4 月 1 日（月）～ 令和 7 年 2 月末日	4 月 1 日（月） 令和 7 年 3 月末日	▼こちらから 	国保年金課 ☎ 0299 55-0111
(3) 人間ドック等	詳細は前ページに掲載	4 月 1 日（月）～ 12 月 27 日（金）	4 月 1 日（月） 令和 7 年 2 月末日	15 カ所	

### ▼ 注意事項

- ・助成を受けての受診は、年度内に（1）、（2）、（3）のいずれか 1 つのみとなります。
- ・受診当日に、本市の国民健康保険加入者でない場合は、受診できません。

### ▼ 健診結果の送付

- ・（1）の方法で受診した場合：健診後約 1 カ月で自宅に郵送されます。
- ・（2）または（3）の方法で受診した場合：当日または後日、自宅に郵送されます。

### ▼ 特定健康診査の受診券について

令和 6 年度から、対象者の方へ「特定健康診査受診券」を送付します。

特定健康診査受診券は、特定健診を受診する際に必要となります。人間ドック・脳ドック（特定健診あり）を受診される予定の方も、送付した受診券が必要となりますので、大切に保管してください。

なお、特定健康診査受診券が届いた場合でも、特定健診受診日当日に国民健康保険資格を喪失している場合には、使用できません。

【送付対象者】 特定健診対象者で昭和 24 年 5 月 1 日生まれ以降の方  
※昭和 24 年 4 月生まれの方、5 月生まれの方で、急ぎ受診券が必要な方はご連絡ください。

【送付物】 特定健康診査受診券（圧着はがき）

【有効期限】 令和 7 年 3 月 31 日（月）まで

※有効期限前に国保喪失する方は、国保喪失日前まで



# 09 乳がん・子宮(頸部)がん医療機関検診

【問い合わせ】  
健康増進課(保健センター)  
☎ 0291-34-6200

## ■ 医療機関での検診費用を助成します

### ▼ 対象・助成額

検診項目	検診内容	対象年齢 ※令和7年3月31日時点	自己負担額
乳がん	超音波検査	30～59歳	2,000円
	乳房X線検査(マンモグラフィ) ※2年に1回	40歳以上	
子宮(頸部)がん	子宮頸部の細胞診	20歳以上	

### ▼ 助成申し込み期間

4月24日(水)～令和7年2月20日(木)

### ▼ 受診できる期間

5月1日(水)～令和7年2月28日(金)

### ▼ 申し込み・受診方法

- 健康増進課へ電話・来所または市公式のホームページから助成の申し込みをする。
- 「医療機関検診受診券」等が自宅に郵送される。同封されている「医療機関検診受診券利用のご案内」裏面に記載されている指定医療機関一覧から受診する医療機関を選択し、受診者自身で検診の予約をする。
- 「医療機関検診受診券利用のご案内」を参考に「医療機関検診受診券」等を持参し、受診する。

# 10 本人通知制度

【問い合わせ】  
総合窓口課(玉造庁舎)  
☎ 0299-55-0111

## ■ 第三者に証明書を交付した事実を通知する制度を開始しました

本人通知制度は、市に事前に登録いただいた方に対し、住民票の写しや戸籍謄抄本等の証明書を本人の代理人や第三者に交付した場合に、証明書を交付した事実を郵送により通知する制度です。これにより住民票の写し等の不正請求、不正取得による個人の権利の侵害防止、抑止が期待されます。

※証明書の請求があった際に交付の可否を登録者に確認したり、請求者の住所・氏名などをお知らせする制度ではありません。

### ▼ 登録対象者

行方市に住民登録している方または本籍がある方

### ▼ 登録に必要なもの

- 本人通知制度登録申請書
- 本人確認書類(マイナンバーカードや運転免許証など顔写真付きのもの)

※代理による申し込みのときは、委任状が必要

### ▼ 登録申請窓口

麻生総合窓口室(麻生庁舎)  
北浦総合窓口室(北浦庁舎)  
総合窓口課(玉造庁舎)

### ▼ 登録料

無料

### ▼ 登録期間

3年間(更新可能)

### ▼ 通知される内容

交付年月日、証明書の種別、通数、請求者の区分(代理人、第三者の別)

# 11 生活排水処理設備に関する補助

【問い合わせ】  
下水道課（玉造庁舎）  
☎ 0299-55-0111

## 令和6年度分の補助内容をお知らせします

快適な生活環境を維持するためには、生活排水を適切に処理することが重要です。市の豊かな自然環境を次の世代に残すためにも、ぜひ補助制度をご利用ください。

### 【下水道等接続補助金】

種類	補助対象費用	条件等（以下の全てを満たすこと）		補助限度額 ※2
公共下水道および農業集落排水への接続	接続費用	(1) 市税等に滞納がない (2) 新築および官公署でない	(1) 18歳未満または65歳以上の方（※1）がいる世帯 (2) 市民税の課税対象額が世帯合計348万円以下の世帯	400,000円
			上記以外の世帯	40,000円

※1 18歳未満は令和6年4月1日時点、65歳以上は令和7年3月31日現在での年齢となります。

※2 工事費用が限度額未満の際は、実際の工事費用が補助されます。

### 【浄化槽設置事業費補助金】

種類	補助対象費用	条件等		補助限度額 ※2
浄化槽の設置 ※1	設置工事費用	市税等に滞納がないこと	新築	5人槽 822,000円 7人槽 1,111,000円 10人槽 1,585,000円
			単独処理浄化槽・ くみ取り槽からの転換（入替え）	5人槽 1,071,000円 7人槽 1,422,000円 10人槽 1,996,000円
	くみ取り槽撤去工事費用		90,000円	
	単独処理浄化槽撤去工事費用		120,000円	
	宅内配管工事費		300,000円	

※1 対象となる浄化槽…高度処理 NP 型合併処理浄化槽（国土交通大臣型式認定浄化槽に限る）公共下水道事業計画区域、農業集落排水事業区域を除く行方市全域が対象です。

申請場所の地名地番において、すでに合併処理浄化槽を使用している場合は、対象外となります。

※2 工事費用が限度額未満の際は、実際の工事費用が補助されます。

#### ▼ 申請方法

申請書等を下水道課へ提出。詳しくは、お問い合わせください。

#### ▼ 留意事項

申請額が予算額に達した時点で、受け付けを終了する場合があります。

### 【戸別浄化槽整備事業について】

令和5年度をもちまして、戸別浄化槽整備事業（市設置型浄化槽事業）の新規設置・単独処理浄化槽等撤去等補助は、終了しました。なお、本事業により設置した浄化槽については、これまでどおり市が維持管理を行います。

# 12 わな猟免許取得費補助金 有害鳥獣被害防止対策事業補助金

【問い合わせ】  
農林水産課（北浦庁舎）  
☎ 0291-35-2111

## ■ 有害鳥獣に対処するための補助金を支給しています

### 【わな猟免許取得費補助金】

#### ▼ 対象者

わな猟免許を新規に取得した者

#### ▼ 補助要件

以下の全てを満たす者

- (1) 行方市に住民登録があること
- (2) 市税等の滞納がないこと
- (3) 猟友会に加入していること

#### ▼ 補助対象経費

わな猟免許講習会受講料・狩猟免許試験申請費用

#### ▼ 必要書類

- ・ 狩猟免状の写し
- ・ 対象経費に係る領収書の写し



### 【有害鳥獣被害防止対策事業補助金】

#### ▼ 対象者

イノシシ・ハクビシン等の被害を受けるおそれのある農地に、電気柵またはネット柵を設置する者

#### ▼ 補助要件

以下の全てを満たす者

- (1) 行方市に住民登録があること
- (2) 市税等の滞納がないこと

※令和6年度から、行方市外の農地に設置した場合も対象となりますが、茨城県補助金の加算はありません。

#### ▼ 補助対象経費および補助額

- (1) イノシシ・ハクビシン等被害対策用の電気柵設備（本体1台および柵線等設置に係る資材）の新規購入費：上限6万円（茨城県補助金（市補助金と同額）を含む）
- (2) イノシシ・ハクビシン等被害対策用のネット柵設備の新規購入費：上限2万円（茨城県補助金（市補助金と同額）を含む）

#### ▼ 必要書類

- ・ 対象経費に係る領収書の写し（令和6年4月1日以降の分）
- ・ 設置場所が分かる位置図
- ・ 設置した電気柵またはネット柵のカタログ
- ・ 設置状況写真（本体および全景）
- ・ 設置した農地を耕作している証明（設置場所が市外の場合）



#### ▼ 留意事項

- ・ 申請額が予算額に達した時点で、受け付けを終了する場合があります。
- ・ 補助金の交付は、同一年度中1回限りです。

# 13 市税と保険料

【問い合わせ】

収納対策課（納付全般）・税務課（市税）

麻生庁舎 ☎0299-72-0811

介護福祉課（介護保険料）・国保年金課（後期高齢者医療保険料）

玉造庁舎 ☎0299-55-0111

## 令和6年度 市税・保険料の納期限

※納期限日は、月末となります。（12月は25日が納期限日）納期限日が土日祝日の場合は、翌平日が納期限日となります。

※表の納期限月以外にも、随時期分が賦課されることがあります。

納期月	固定資産税	軽自動車税	市・県民税	国民健康保険税	介護保険料	後期高齢者医療保険料
4月分					1期 4月30日	
5月分	1期 5月31日	全期 5月31日				
6月分			1期 7月1日		2期 7月1日	
7月分	2期 7月31日			1期 7月30日		1期 7月30日
8月分			2期 9月2日	2期 9月2日	3期 9月2日	2期 9月2日
9月分	3期 9月30日			3期 9月30日		3期 9月30日
10月分			3期 10月31日	4期 10月31日	4期 10月31日	4期 10月31日
11月分	4期 12月2日			5期 12月2日		5期 12月2日
12月分			4期 12月25日	6期 12月25日	5期 12月25日	6期 12月25日
1月分				7期 1月31日		7期 1月31日
2月分				8期 2月28日	6期 2月28日	8期 2月28日
3月分				9期 3月31日		

### スマートフォン決済アプリ で納付ができます！



固定資産税・軽自動車税・市県民税・国民健康保険税  
介護保険料・後期高齢者医療保険料  
上下水道料金（全て普通徴収に限ります）



市税と保険料の  
スマートフォン決済アプリ  
納付方法についてはこちらから



市公式ホームページ  
「スマートフォンアプリ収納サービス」

4月の市税と保険料は・・・

介護保険料 第1期

納期限（振替日）は4月30日です。



## 夢を持つことの素晴らしさを伝えたい JFAこころのプロジェクト「夢の教室」

1月～2月のうち5日間、市内小学校の5年生を対象に「夢の教室」が開催されました。日本サッカー協会の協力のもと、元女子バレーボール日本代表の落合真理さんをはじめとした著名なアスリートらが「夢先生」として登壇し、「夢を持つことの素晴らしさや夢に向かって努力することの大切さ」を子どもたちに伝えました。授業の最後には、児童たちが将来の夢を記入する「夢シート」を作成し、発表しました。今後、この夢シートに夢先生が返事とサインを記入し、児童一人一人に届けられます。



▲麻生東小学校での「夢の教室」(写真右)元バレーボール選手落合真理さん



## 就農へのイメージを深める手助けに 農場見学&就農相談会 in 鹿行

2月3日(土)、玉造公民館にて、茨城県と公益社団法人茨城県農林振興公社の共催で、令和5年度農場見学&就農相談会が開催されました。当日は、農業に興味のある方や就農を希望される方が、県内外から多数来場しました。実際に農場を見学していただくことにより「仕事としての農業」の理解を深めるとともに、本市出展ブースでは就農までの道筋や支援制度等の案内を行い、就農へのイメージを深める手助けとなりました。

## 水郷地域の美術振興 第16回水郷美術展覧会

2月7日(水)から11日(日)の5日間、潮来市中央公民館にて第16回水郷美術展覧会が開催されました。水郷美術展覧会は、水郷美術家協会を中心に、行方市・潮来市の美術振興の向上を目的として、絵画・書道・写真・陶芸の4部門の作品を展示しています。今年度は、113作品(絵画27点・書道27点・写真33点・陶芸26点)が出品され、期間中は多くの方々に鑑賞していただきました。来年度は行方市で開催予定ですので、皆さんのご出品、ご来場をお待ちしています。



## 社会の一員として地域との関わり方を探究 郷土と社会を切り拓く課題解決型学習プログラム

2月8日(木)、市内小学校6年生、中学校3年生による「行方市郷土と社会を切り拓く課題解決型学習プログラム完結報告会(N7サミット)」が開催されました。このプログラムは市独自のもので、総合的な学習の時間を中心に、小学3年生から中学3年生まで、発達段階に応じた探究的な学習が展開されています。当日は遠隔システムで全校をつなぎ、学習の成果を報告し合いました。児童・生徒からは「これからの世の中の姿を見据え、自分はどのように地域や社会と関わるのか」、柔軟で豊かな発想で、報告や提言がなされました。

## 市内で誕生したコウノトリのひな 愛称が決定しました



市報行方 9月号などで募集したひなの愛称については、全国から185件ものご応募をいただきました。最終選考では、市と交流がある文化デザイナー学院の学生たちによるプレゼンテーションを受けて、市内の小学校6年生児童がオンラインで投票しました。行方市のイメージにふさわしく、多くの人に親しみやすい愛称となりました。

- 1 羽目 メス 「うらら」  
うらたらう 応募者：吉富孝則さん（千葉県）
- 2 羽目 オス 「浦太郎」 応募者：城所宗法さん（愛知県）、西分慶雄さん（東京都）



▲最終選考の様子は、なめがたエリアテレビで生放送されました



## 関東農政局長賞最優秀賞受賞 手賀・資源を守る会

3月1日（金）、令和5年度関東農政局多面的機能発揮促進事業局長表彰において、手賀・資源を守る会（村松建一会長）が、茨城県で初となる、最優秀賞を受賞しました。会の皆さんは、15年以上にわたり、農地等を持続的に保守管理できる体制を行政区や小学校と連携して整備したり、小学生の米作り体験を実施し、収穫した米を学校へ提供したりするなどの活動を行っています。その成果として就農者を3人輩出したことや、なめがたエリアテレビを活用したPR活動なども高い評価を受け、今回の受賞となりました。

## 地域医療を守るために なめがた地域医療シンポジウム

3/2（土）、麻生公民館にて、「なめがた地域医療シンポジウム」が開催されました。今後、市では限りある医療資源を効率的に活用できる地域医療体制の構築が必要不可欠であることから、このシンポジウムでは、市内の医療関係者らをパネリストに迎え、行方市民の医療ニーズや受療動向、現状の医療提供体制などから見えた、目指すべき地域医療の在り方や私たちが取り組むべきことを、講演やパネルディスカッションを通して議論しました。



▲（写真右）玉造支団第3分団 瀧崎分団長

## 長年にわたり献血事業推進に協力 行方市消防団玉造支団第3分団

行方市消防団玉造支団第3分団（瀧崎健太郎分団長）の皆さんには、長年にわたり献血事業推進にご協力いただいています。このたび、15年以上にわたり集団献血を実施している功績が認められ、日本赤十字社から「銀色有功章」が贈呈されました。

## 行 方かんしょの記事で新聞感想文コンクール入賞 坂東市 鈴木 蘭さん

茨城新聞社が主催する「第14回新聞感想文コンクール」において、坂東市立長須小学校5年の鈴木蘭さんが、茨城県知事賞を受賞しました。感想文は「行方かんしょ」についての記事を読み書かれたもので、「幸せくれる農家の方に」と題し、行方かんしょに関する生産者の取り組みが紹介されたほか、農家の方々への感謝が述べられました。3月4日（月）、鈴木さんのもとを市長とJAなめがたしおさいが訪問し、感謝を伝えるとともに、行方かんしょの焼き芋を児童たちにふるまいました。



▲（写真左から）JA なめがたしおさい金田富夫代表理事専務、鈴木蘭さん、鈴木市長



▲（写真右）株式会社茨城ロボッツ・エンターテインメント西村大介社長

## 生涯スポーツ社会の実現を目指して 茨城ロボッツと協定を締結

3月7日（木）、市と株式会社茨城ロボッツ・スポーツエンターテインメントは「フレンドリータウンに関する協定」を締結しました。この協定は、それぞれの資源を有効活用し、相互に連携・協力することによって、スポーツを通じた地域振興をはじめ、青少年の健全育成や市民の健康増進、観光振興等の実現を目的としています。市は今後、茨城ロボッツのフレンドリータウンとして、誰もが気軽にスポーツを楽しめる場を創設し、生涯スポーツ社会の実現を目指すとともに、スポーツを通じた魅力あるまちづくりに、より一層努めます。

## 日本リトルシニア全国選抜野球大会出場報告 なめがたリトルシニア

中学生硬式野球チームのなめがたリトルシニアが、昨年10月、ミズノ杯秋季関東大会でベスト16入りを果たし、第30回日本リトルシニア全国選抜野球大会出場の切符を手にしました。3月13日（水）、チームの皆さんは市長を表敬訪問し、出場選手の桑島幸佑さん（麻生中2年）は、「全国で1勝でも多く勝ちたい」と意気込みを語りました。全国大会は、3月25日（月）から大阪市で、全国64チームが出場し、開催されます。



### スマホでもっと楽しめる！ 市報行方デジタルブック！

音声読み上げ、スライドショー、10言語の多言語翻訳機能が搭載された無料のスマートフォン向けアプリです。紙の情報を電子データで配信しています。

Android



行方市のコンテンツはこちら▶



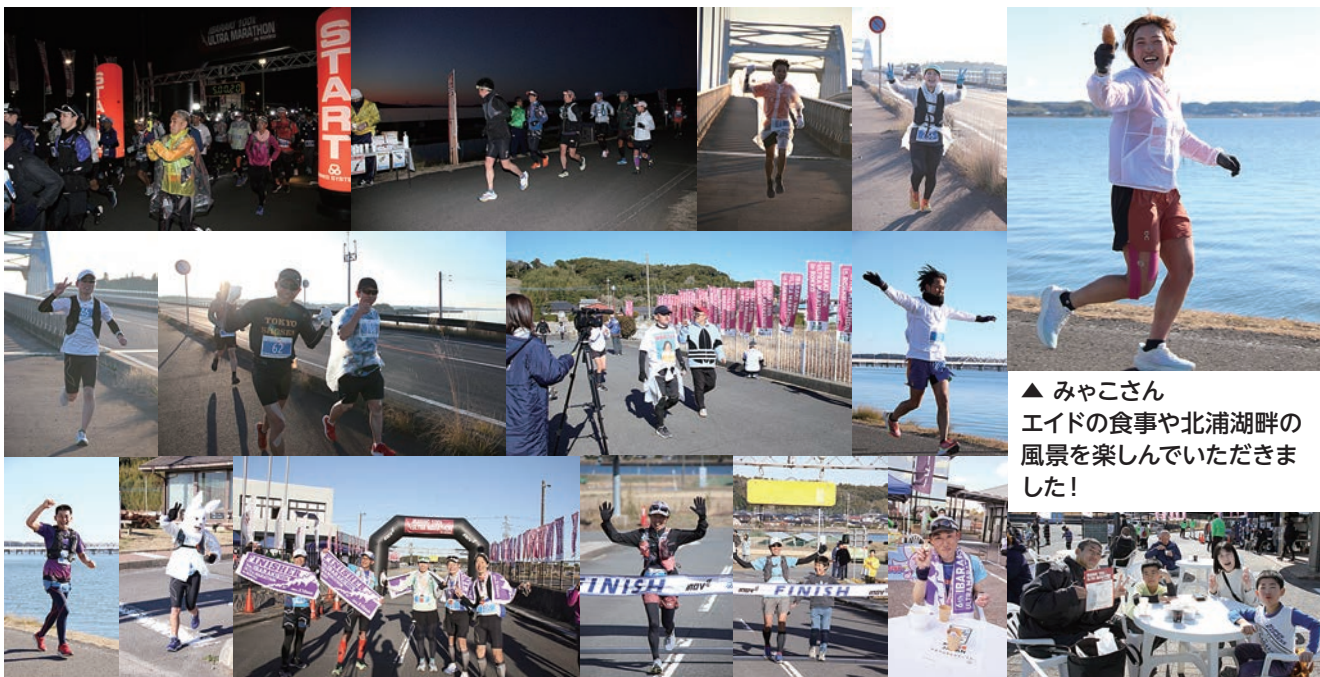
iPhone



# 鹿行地区5市を巡る「日本一フラット 100 キロコース」 第6回茨城 100k ウルトラマラソン in 鹿行

3月10日（日）、鹿行5市を巡る「第6回茨城 100k ウルトラマラソン in 鹿行」が開催されました。この大会は、北浦湖畔が織りなす水辺ならではの美しい景観を選手に楽しんでいただくとともに、鹿行地域の魅力を広くPRし、地域の活性化を図ることを目的としています。当日はゲストランナーとしてウルトラランナーみゃこさんをお招きしました。

【当日参加者数】409人（男子359人・女子50人）【完走率】**77.8%**



▲ みゃこさん  
エイドの食事や北浦湖畔の  
風景を楽しんでいただきま  
した！



## Congratulations !

◀ 男子1位 藤原拓さん タイム 6:53:38  
女子1位 北谷友梨佳さん タイム 8:19:48 ▶



▲カタポケで  
写真掲載中！

# 市 内でロケが行われました ドラマ「季節のない街」 4月5日（金）から地上波放送スタート！

令和4年12月から令和5年3月まで行方市で撮影が行われたドラマ「季節のない街」は、昨年8月からディズニープラス（スター）（定額制動画配信サービス）で配信されていますが、このたび、地上波でも放送されることが決定しました。撮影当時は、旧行方小学校にオープンセットが建設されたほか、市内の各地が作品の舞台として使用されました。また、作品で使用する美術品の提供や小道具の作成、エキストラ出演など、市民が多数協力しました。ぜひ細部までご覧ください。

### ▼ 放送スケジュール

4月5日（金）から 毎週金曜日 深夜 24:42 ~  
※全10話

### ▼ 視聴方法

テレビ東京系列  
※ネットもテレ東・TVer の見逃し配信あり



### ▼ 作品紹介サイト

<https://www.tv-tokyo.co.jp/kisetsu/>





# 図書館

行方市立図書館

☎0299-55-1495



## 令和5年度行方市読書感想文コンクール表彰式

2月18日(日)、行方市麻生公民館にて表彰式が開催され、市長賞・議長賞・教育長賞・図書館長賞に入賞した16人の皆さんへ表彰状が贈呈されました。市長賞を授与された4人の方々による受賞作品の朗読発表も行われ、客席からは大きな拍手が送られました。



### 【市長賞】受賞作品

- 小学校低学年の部：北浦小 1年 河野 大生 さん 「たねからめがでるまえに」
- 小学校中学年の部：麻生小 4年 関口 喜丈 さん 「本当の平和への一步」
- 小学校高学年の部：玉造小 5年 原田 理輝 さん 「『中村哲物語』を読んで」
- 中学生の部：麻生中 3年 樽見 柚希 さん 「心に残った言葉」

## おすすめ新着本



成瀬は信じた道をいく (宮島 未奈)



彼女たちのバックヤード (森埜 こみち)



おすしがあるたびにでた (田中 達也)

## April 4月 図書館カレンダー

日	月	火	水	木	金	土
	1 休	2	3	4	5	6
7	8 休	9	10	11	12	13
14	15 休	16	17	18	19	20
21	22 休	23	24	25	26 休	27
28	29 昭和の日	30				

### 行方市のうた

<https://www.youtube.com/watch?v=IVAUma8WqIM>



(1番)

われを<sup>はぐく</sup>育む <sup>さとやま</sup>里山は  
 大地の<sup>だいち</sup>恵に <sup>みちあふる</sup>満ちあふる  
 朝日<sup>あさひ</sup> 湖<sup>かがや</sup>に輝き  
 夕日<sup>ゆうひ</sup> 山<sup>は</sup>の端<sup>は</sup>そめる  
 ああ ふるさと わが<sup>きぼう</sup>希望

(2番)

祭り<sup>まつ</sup>ばやしに <sup>こころ</sup>心おどり  
 風土<sup>ふどき</sup>記<sup>ぎ</sup>の<sup>さと</sup>里に <sup>こ</sup>童<sup>こえ</sup>の声<sup>こえ</sup>はずむ  
 谷津<sup>やつた</sup>田<sup>た</sup> 風<sup>かぜ</sup>に<sup>いなほ</sup>そよぎ <sup>いなほ</sup>稲穂  
 黄金<sup>くがね</sup>に<sup>かがや</sup>輝く ああ ふるさと  
 ああ わが<sup>やす</sup>安<sup>やす</sup>らぎ

(3番)

古<sup>いにしえ</sup>の<sup>う</sup>なごり <sup>う</sup>受けつぎし  
 大空<sup>おおぞら</sup> は<sup>は</sup>ばたく <sup>こ</sup>子<sup>こ</sup>どもらの  
 夢<sup>ゆめ</sup>を <sup>はぐく</sup>育む <sup>まなびや</sup>学舎<sup>ひら</sup>は <sup>こころ</sup>拡<sup>ひろ</sup>く心の  
 礎<sup>いしづえ</sup>ぞ ああ ふるさと  
 ああ わが<sup>みらい</sup>未<sup>みらい</sup>来<sup>あ</sup> あー



Bringing up a child

# 子育て

## こども家庭センターどれみ

(行方市保健センター内)

♪子育て相談ダイヤル♪

☎080-2211-4411

✉ kosodate@city.namegata.lg.jp

子育て相談ができます!お気軽にご連絡ください。

### ◆ どれみのオンライン相談について ◆

行方市子育て支援アプリ「どれみ」では、オンライン相談サービスを実施しています。不安やストレスを抱えている妊婦さん、子育てで悩んでいる保護者の方が、市の保健師や管理栄養士、子育てコンシェルジュなどとオンラインで相談できます。

#### 【ご利用方法】

##### ①アプリ「母子モ (ボシモ)」をダウンロード

アプリストアから「母子モ (ボシモ)」で検索するか、QRコードからダウンロードしてご利用ください。

QRコードはこちら▶

※ダウンロードしていただくアプリ名は「母子モ」ですが、ダウンロード後の情報登録時にお住まいの地区の郵便番号を登録すると、子育て支援アプリ「どれみ」としてご利用いただけます。



##### ②オンライン相談の仮申し込み

こども家庭センターどれみまで、電話かメールでオンライン相談の仮申し込みをします。

##### ③子育て支援アプリ「どれみ」から予約確定メールを送信

子育て支援アプリ「どれみ」から「オンライン相談確定メール送信」バナーをタップし、相談先や仮申し込み日時などの必要事項を記入して、メールを送信してください。

##### ④市からメールを受け取る

後日、市から「オンライン相談用の招待 URL」がメール送信されるので、相談当日まで保管してください。

##### ⑤予約当日にオンライン相談を行う

市から届いた「オンライン相談用の招待 URL」をタップし入室する。相談に応じる職員と、お互いに準備が完了したら相談を開始します。

### 子育て広場カレンダー

【午前】 9:30～11:30

【午後】 13:00～15:00

4月		麻生 (麻生公民館)		北浦 (保健センター)		玉造 (玉造公民館)	
		午前	午後	午前	午後	午前	午後
1	月			○			
2	火	○				○	
3	水			○		○	
4	木	○					
5	金	○				○	
8	月			♪			
9	火	○		○			
10	水					○	
11	木	○				○	
12	金	▲		○			
15	月			○			
16	火	○				▲★	
17	水			★		○	
18	木	♪★		○			
22	月			▲			
23	火					○	
24	水			○		♪	
26	金					○	
30	火	○		○			

★…絵本の読み聞かせ (10:30～)

▲…幼稚園教諭による子育て相談

♪…ミュージックケア (【午前】 10:30～【午後】 14:00～)

「子育て広場」とは…

就学前のお子さんとそのご家族のために開かれる遊び場です。行ってみたい会場どこに参加しても大丈夫です。お気軽にご来場ください! お母さんだけでなく、他のご家族の方も大歓迎です! お子さんの安全を守るためにスタッフがいますが、お子さんを預かりして保育するものではありません。お子さんから目を離さないようお願いいたします。

### ◆ 2024年版

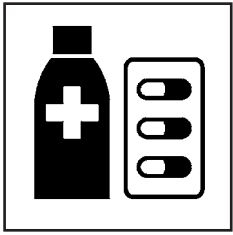
### 子育てガイドブックができました! ◆

現在子育てをしている方にも、これから子育てする方にも、このガイドブックを役立てていただくと幸いです。



こちらからダウンロードできます▲





Health  
健康づくり

健康増進課 (行方市保健センター内)  
☎0291-34-6200

## こころの健康 ～あなたとあなたの大切な人のために～

ストレスと聞くと、嫌なことやつらいことを連想される方が多いと思います。しかし、実はうれしいことも楽しいことも、ストレスの原因になります。毎日を快適に過ごすために、自分のストレスサインを知りましょう。

### 思い当たるサインはありませんか

- ◆ 疲れやすい
- ◆ 緊張が取れない
- ◆ 熟睡できない
- ◆ 集中できない
- ◆ 朝起きるのがつらい
- ◆ おっくうで根気がない
- ◆ 不安や焦りがある
- ◆ 微熱や頭痛、腹痛などの身体的不調が続く

上記のようなサインが出ていないかどうか、時々自分の状態を観察するようにしましょう。万が一サインが出ていたら、休息をとる、気分転換をする、誰かに話を聞いてもらうなど、早めの対応をしましょう。

## ～ こころの健康相談のお知らせ ～

病気や怪我をした人には「無理はしないでね」と自然に声をかけることができます。しかし、こころの病気の場合は外から見ても気が付かないため、知らないうちに無理をさせたり、自分自身も無理をしたりしてしまっているかもしれません。

健康増進課では、精神保健福祉士による「こころの健康相談」を開催しています。相談内容が外部に漏れることはありません。ひとりで悩まず、ぜひご利用ください。

時間(予約枠)	日	程	場 所
① 13:00～ ② 14:00～ ③ 15:00～	令和6年4月18日(木)	10月24日(木)	行方市保健センター
	5月16日(木)	11月21日(木)	
	6月20日(木)	12月19日(木)	
	7月25日(木)	令和7年1月23日(木)	
	8月22日(木)	2月20日(木)	
	9月19日(木)	3月13日(木)	

- ※完全予約制です。電話でお申し込みください。
- ※定員：予約枠①②③各1組(定員になり次第締め切り)
- ※本人が来られない場合、家族のみの来所も可能です。

**【問い合わせ・予約】**  
健康増進課(行方市保健センター)  
☎0291-35-6200  
受付時間 8:30～17:15(土日祝日除く)

## 公民館情報

### 北浦公民館図書室からのお知らせ

「図鑑」いろいろ、入りました！！子どもから大人まで楽しめる図鑑です。ぜひ、手に取ってご覧ください。

「うたのかいせつ図鑑」

(ほるぷ出版)

「アリのひみつ大図鑑」

(国土社)

「農業をささえる生き物図鑑」

(小峰書店)



「はにわ埴輪

楽しく学べる歴史図鑑」

(スタジオタッククリエイティブ)



「昆虫変態図鑑」

(ポプラ社)

222種の昆虫の成長過程を写真で紹介しています。昆虫好きにはたまらない1冊です！

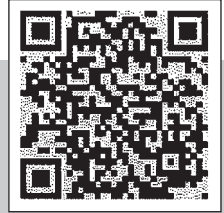


【問】 北浦公民館 ☎ 0291-35-3777

## 行方歴史探検 2024 1

### 親子でふれあいなめがためぐり

～ 動画で歴史を再発見 ～



生涯学習課では、令和3年度から市内の史跡を巡りながら、行方市の歴史や文化等についての理解を深めていただくために「行方歴史探検～親子でふれあいなめがためぐり～」事業を推進しています。その一環として、市内12カ所の史跡（QRコードから参照）において、説明動画を、誰でも視聴できるように整備しました。各史跡の案内看板にあるQRコードをスマートフォンやタブレットPCで読み込むと、詳しい説明やドローンによる空撮映像等をご覧いただくことができます。この事業を通して、より多くの市民の皆さんに、ふるさと行方の歴史を再発見していただければ幸いです。次号から、動画が整った史跡について、順次紹介してまいります。

【問】 生涯学習課文化・社会教育グループ ☎ 0291-35-2111

## はい、こちら行方市消費生活センター！

### 給湯器の点検にご注意を！！高齢者を中心にトラブル急増中！！

#### 【事例】

「ガス器具の点検を行う。敷地内に立ち入るので在宅してほしい」と電話があった。築20年以上の自宅で、そのうち給湯器の交換をしようと思っていたため、契約しているガス会社と意思承諾した。その4日後、業者が訪問してきて外から点検をしたところ、「古くて年数が経っているし落ち葉も入っている、危ないです」と言われた。ガス漏れは目に見えないため不安になり、交換費用は30万円程と言われ契約した。後になり契約書を見返したら、契約しているガス会社ではなく、県外の知らない業者だと気づいた。契約しているガス会社に問い合わせたところ、「関係のない業者だ」と言われ、改めて点検してもらったところ「交換の時期ではなく、費用も高額である」と言われた。解約したい。

#### 【解説】

給湯器の点検商法に関する相談が、全国の消費生活センター等に相次いで寄せられています。相談件数は2023年度に入り急増し、2022年度同期の約3倍となっています。相談事例では、電話や訪問で突然給湯器の点検を持ち掛け、不安をあおって高額な給湯器の交換を迫る手口が多くみられ、契約当事者の7割以上が70歳以上であり、特に高齢者に注意してほしいトラブルとなっています。

以下のポイントをおさえておきましょう。

- ①電話や訪問で点検を持ちかける業者には、安易に点検させないようにしましょう。
- ②連絡がつかないまま、約束の日時に業者が来訪してしまった場合には、断りの連絡をしたが繋がらなかったこと、点検は不要であることをインターホン越しにきっぱりと伝え、家の中には入れないようにしましょう。訪問販売に該当する場合は、契約書面を受け取った日から8日以内であれば、クーリング・オフできます。

－ まずはお電話を！ －

【問い合わせ】 行方市消費生活センター ☎ 0291-34-6446





# スマートフォンの便利な使い方

## ～ SNS で情報収集・スマートウォッチ連携～

2023年1月時点で携帯電話所有者のスマートフォン比率は96.3%（※）となっています。ここ10年間で急速に普及が進んだとされています。市民の皆さんもスマートフォンをお持ちの方も多いと思いますが、「使いこなせていない…」という方もいらっしゃるのではないのでしょうか？今回はスマートフォンの便利な使い方をご紹介します。

※モバイル社会研究所が2023年4月に発表 <https://www.moba-ken.jp/project/mobile/20230410.html>

### 情報収集は「検索」だけでなく「SNS」で行うこともできます。

SNSとは・・・ソーシャル・ネットワーキング・サービス（Social Networking Service）の略称です。インターネットを通じて利用者同士が連絡を取り合い、情報を共有する基盤のことを指します。主なSNSにはFacebook、X（旧Twitter）、Instagram、YouTube、LINEなどがあります。これらのようなサービスを利用することで、利用者同士が交流し、情報を発信・収集することが可能となります。SNSは現代社会において重要な連絡手段として広く活用されています。



※ SNS のイメージ画面

#### SNS で情報収集する メリット

- ★即時性：すぐ情報が更新されるため、最新の情報を素早く入手できます。
- ★多様性：様々な情報源から情報を収集できるため、幅広い視点から情報を得ることができます。
- ★双方向性：投稿者や他の利用者と連絡を取りながら情報を収集できるため、意見交換や議論が可能です。
- ★カスタマイズ：自分の興味や関心に合わせて情報を選択できるため、個人に適した情報を収集できます。

#### ⚠ SNS で情報収集する際に 気をつけること ⚠

- ★信頼性の確認：その情報が信頼できるかどうかを確認しましょう。
- ★情報の比較：複数の情報を比較して、偏った情報や誤った情報に惑わされないようにしましょう。
- ★偽情報に注意：偽情報が拡散されることがあります。情報の信憑性を疑い、事実確認をしましょう。
- ★個人情報の取扱いに注意：個人情報が漏洩するリスクがあります。個人情報を含む情報を取り扱う際には、プライバシー保護に十分な配慮をしましょう。

### スマートウォッチとの連携で生活をより便利に

スマートウォッチとは・・・時計の機能だけでなく、スマートフォンと連携してさまざまな機能を提供する身につける端末です。一般的な時計の機能（時刻表示、アラーム、ストップウォッチなど）に加えて、通知の受信（メール、SNS、着信通知など）、健康管理（心拍数計測、睡眠トラッキング、運動計測）、音楽再生、GPS 機能、支払い機能など（※）があります。スマートウォッチは、日常生活や運動時に便利な情報を手首から簡単に確認できるため、多くの人々に利用されています。

※機能は機種によって異なります。



#### 健康管理に便利！



センサーにより、健康状態や運動量、睡眠の質を把握することができます。

#### 通知も確認可能！



メールや SNS の通知、着信通知などを手首で確認できます。

#### その他の使い方

- ★スマートフォンの音楽プレイヤーを手元で操作できます。
- ★電子マネー機能が搭載されているものは、お店での支払いが可能です。
- ★ランニングアプリを利用することで、運動距離・速度の計測が可能となります。

## 第41回

# 気候変動と農業

行方市SDGs推進アドバイザー・茨城大学教授 野田 真里

### 1. 農業とSDGs目標2

茨城県は全国有数の農業県であり、行方市においても農業は主要産業で、私たちの生存になくてはならないものです。農業は、自然の恵みによって営まれるがゆえに、気候変動の大きな影響を受けるため、適応策が重要となります。

SDGs目標2では「飢餓を終わらせ、食料の安定確保と栄養状態の改善を実現し、持続可能な農業を促進する」とあります。また、ターゲット2.4では「2030年までに、持続可能な食料生産システムを確立し、レジリエントな農業を実践する。そのような農業は、...気候変動や異常気象、干ばつ、洪水やその他の災害への適応能力を向上させ」とされています。

### 2. 気候変動の農業への影響

では、気候変動は農業にどのような影響をもたらすのでしょうか。

### 3. 農業への気候変動による影響への適応

では、気候変動は農業にどのような影響をもたらすのでしょうか。

第二に、社会経済的な影響です。具体的には、①収穫や生産の減少、②農業によってもたらされる国内総生産（GDP）への増加分の減少、③世界市場の価格の不安定化、④貿易体制の地理的变化、⑤飢餓や食料安全保障の危機に瀕する人口の増加、⑥人口移動や社会の不安定化等が挙げられます。

次に、こうした農業への気候変動による影響に対して、どのような適応策が求められるか、見ていきましょう。気候変動適応法により、茨城大学には茨城県からの要請を受けて、大学としては全国初の「茨城県地域気候変動適応センター」が2019年4月に開設されました。地域の気候変動適応策の中心的役割を果たしており、2020年に報告書『茨城県における気候変動影響と適応策―水稻への影響―』を刊行しました。

次の表は、私たちの主食である水稻の気候変動適応策の概要をまとめたものです（増富・田村2020）。生産者とはもとより、国・行政、研究者、農業協同組合（JA）、企業が連携し、実施の時間、コスト、効果等に鑑みた取り組みが求められています。

同報告書では、「基本的な考え方」として短期・長期の対応策がまとめられています（同）。短期的には、現場で実施可能な栽培管理の高度化や変更、短期から中期では、高温に耐性の強い現存品種の導入や移植日の変更等となります。

表 水稻の気候変動適応策

No	適応策頭	時間	コスト	効果	実施・関連主体				
					生産者	国・行政	研究者	JA等	企業
1	栽培管理の高度化・変更 (水・施肥管理の徹底・最適化など)	短	低	低~中	✓				
2	品種の変更(現存品種)	短~中	低	低~中	✓	(✓)		(✓)	
3	移植日の変更	短~中	低	低~中	✓	(✓)		(✓)	
4	スマート農業化 (衛星データや気象予報の利活用)	中	中	中	✓		✓		✓
5	気候および農業保険	中	中	中	✓	✓		✓	✓
6	新品種の開発および導入	長	高	高	✓	✓	✓	(✓)	✓

出典：増富・田村(2020)

す。そして、長期的には、新品種の開発・導入が最も有効な適応策とされますが、コストがかかりますので、生産者・行政・研究者・企業等を交えて、計画的に実施していく必要があります。

# 鹿島アントラーズ

行方市は鹿島アントラーズのホームタウンです



## 全国の小学生以下 ホームゲーム全試合無料！

全国の小学生以下のお子さんは、アントラーズホームゲームを無料で観戦できます！

### ■ 対象者

全国の小学生以下のお子さん（2024年4月時点の学年）

### ■ 対象試合

カシマスタジアムで開催される以下の試合

- ・2024 明治安田J1リーグ ホームゲーム全試合
- ・2024 Jリーグ YBC ルヴァンカップ ホームゲーム全試合（決勝を除く）

※天皇杯、ルヴァンカップ決勝、会場がカシマスタジアム以外の試合は、対象外です。

### ■ 申し込み方法

観戦を希望する試合ごとに、無料チケットを取得する必要があります。チケットの取得にはJリーグIDが必要です。詳しくはこちらから▶



### 【お問い合わせ】

鹿島アントラーズコールセンター  
support@antlers.co.jp



© KASHIMA ANTLERS

2024 シーズンスローガン



鹿島アントラーズ  
オフィシャルサイト  
<https://www.antlers.co.jp/>

今月のホームゲーム

【J1リーグ】

◇ 4月13日（土）15:00  
第8節 京都サンガF.C.

## 各種相談案内 ※相談は全て無料です。★は予約が必要です。

相談名称	日程	時間	場所	問い合わせ先
人権相談	4月10日（水）	10:00～12:00 13:00～15:00	北浦公民館	総合窓口課 ☎ 0299-55-0111
	4月11日（木）		玉造公民館	
	4月12日（金）		麻生公民館	
法律相談★	4月1日（月） 5月13日（月）	10:00～12:00	地域包括支援センター	社会福祉協議会 ☎ 0299-36-2020
消費生活相談	月～金（閉庁日を除く）	9:00～12:00 13:00～16:00	消費生活センター （北浦庁舎）	消費生活センター ☎ 0291-34-6446
ひきこもり相談	月～金（閉庁日を除く）	9:00～12:00 13:00～16:00	社会福祉課 （玉造庁舎）	社会福祉課 ☎ 0299-55-0111
母子・父子自立支援相談	月～金（閉庁日を除く）	9:00～12:00 13:00～16:00	こども課 （玉造庁舎）	こども課 子育て支援G ☎ 0299-55-0111
家庭児童相談	月～金（閉庁日を除く）	9:00～12:00 13:00～16:00	こども課 （保健センター）	こども課 家庭相談G ☎ 0299-72-0811
教育相談★	月～金（学校閉庁日を除く）	9:00～16:00	教育支援センターポプラ	教育支援センターポプラ ☎ 0291-35-3030



# 行方市のSDGsを毎月紹介!

## 持続可能な市を目指し、できることから始めよう

**17** パートナーシップで  
目標を達成しよう

市では、住みやすさや愛着心、市政の各分野における市民ニーズや満足度を把握し分析するため、市民意識調査を昨年11月に実施しました。回答にご協力いただいた皆さんには感謝申し上げます。結果は市公式ホームページに公表していますので、QRコードからご確認ください。なお、次号で市民意識調査の結果概要をお伝えする予定です。「今まで市政の運営に参加したことがありますか」という設問では「参加したことがない」と答えた方の割合が26.5%で、調査開始以来最も低い数字でした。

一方で、「参加したことがある」と答えた方のうち「参加した活動内容」で割合が最も高かった項目は「道路、公園等の清掃活動等に参加」の22%でした。こうした身近な活動への参加が、持続可能な社会の実現に向けて大切となりますので、今後とも市政の運営へのご協力をお願いします。



市民意識調査結果▲

SDGs…「持続可能な開発目標」と訳され、2015年の国連総会で採択された。17項目の目標を掲げ、目標の下には、具体策や数値目標などを示した計169のターゲットがある。

### 医療機関案内

**+** 茨城子ども救急電話相談 24時間 365日  
☎ 050-5445-2856 (短縮ダイヤル# 8000)

**+** 茨城おとな救急電話相談 24時間 365日  
☎ 050-5445-2856 (短縮ダイヤル# 7119)

**+** 中毒110番  
つくば (9:00 ~ 21:00) ☎ 029-852-9999  
大阪 (24時間対応) ☎ 072-727-2499  
日本中毒情報センター <https://www.j-poison-ic.jp>

**+** 鹿嶋市夜間小児救急診療所  
☎ 0299-82-3817  
診療時間 夜間 (毎日) 20:00 ~ 23:00  
(受付 22:45 まで)  
対象 中学生以下  
場所 鹿嶋市宮中 1998-2  
鹿嶋市教育センター内



### 編集後記

4月といえば新生活の始まり。周囲の環境が大きく変わる人も多々います。休日には、リフレッシュも兼ねて散歩がてら霞ヶ浦の湖畔沿いの桜など市内の桜スポットに訪れるのもいいですね。その際には、花粉対策を忘れずに! (大)

卒業式の取材では、卒業生が心を合わせて合唱する凛々しい姿、卒業にあたって周囲の方々への感謝を述べる頼もしさに胸が熱くなりました。4月から人生の新たなステージへとステップアップする皆さんに、心からのエールを送ります。(井)

### 「かわいい笑顔」募集中!

市報行方では小学校入学前までのお子さんの写真を募集しています。申し込み締め切りは毎号、前月10日(土・日・祝日の場合は翌開庁日)です。写真のデータかプリントアウトした写真を政策秘書課(麻生庁舎)までお持ちください。5月号への掲載は、4月10日(水)が締め切りです。お子さんやお孫さんの成長の記念にいかがですか。たくさん笑顔をお待ちしています!

【問い合わせ】政策秘書課(麻生庁舎) ☎ 0299-72-0811

「市報行方」は、各地区の公共施設(各庁舎、公民館、図書館、運動場など)やその他施設(セイミヤモール麻生店、ベイシア玉造店、なめがた地域医療センターなど)、市内セブンイレブン全9店舗に配置しています。詳しくは、ホームページでご確認ください。(こちらのQRコードから▶)

【市報配布に関するお問い合わせ】総務課(麻生庁舎) ☎ 0299-72-0811



### 行方市の人口



総数 31,966人 (-42)  
男 16,166人 (-16)  
女 15,800人 (-26)  
世帯数 13,106世帯 (-10)  
令和6年3月1日現在の住民基本台帳人口  
※外国人住民を含む ( ) は前月との比較

行方市民憲章 やさしい自然 かがやく人 わたしたちがつくる 魅力あるまち、行方市



市の花 ヤマユリ (山百合)



市の木 イチョウ (銀杏)



市の鳥 シラサギ (白鷺)