

2024年版

子育て ガイドブック

なめがたし
行方市

子育て
サポート事業

1

子育て健康
スケジュール
各教室・
相談事業

2・3

子どもとの
関わり方
ガイド

4

医療機関
一覧

5

子どもと
おでかけ

6

妊娠・出産

7~9

各種手当

10

保育・教育

11

子どもを
預ける人が
いなくて
困ったら

12

児童虐待
について

13

UD
FONT
by MORISAWA



は じ め に

子育てするならなめがた!

未来を育む子どもの笑顔は地域の宝物です。
行方市は、子育て世代を応援し、共に育てていく体制を整えています。このガイドブックは、子育てに関する情報をまとめ、必要な情報をわかりやすく届けるために作成しました。これから子育てをする方にも、現在子育てをしている方にも、このガイドブックを役立てていただけると幸いです。



行方市子育てガイドブックは、皆様からの子育てに役立つ情報を募集しています。「こんな情報が知りたい」という声も募集しておりますので、お気軽にこども福祉課(メールアドレス:name-kodomo@city.namegata.lg.jp)までご連絡ください。一緒に子育てガイドブックを作りましょう♪

わたしたちが サポートします



【家庭相談員】

どんなことでも相談してください!



【子育てコンシェルジュ】

わたしたちにお任せください♪



【子育て広場指導員】

一緒にあそびましょう♡



も

く

じ

1 子育てサポート事業

P5-6

2 子育て健康スケジュール

P7

3 各教室・相談事業

P8

4 子どもとの関わり方ガイド

P9-10

5 子どもの健康

P11-12

- 病院受診のために P11
- 救急電話相談・夜間小児救急診療所 P11
- 市内医療機関一覧 P12

6 おでかけガイド

P13-18

- お祭り・イベント P13-14
- フォトスポット P15-16
- 公園・あそび場 P17-18

7 妊娠を望む方へ

P19-20

8 妊娠がわかったら P21-22

9 赤ちゃんが生まれたら P23-26

10 各種手当 P27-30

11 保育・教育 P31-34

12 子どもを預ける人がいなくて困ったら P35-36

13 児童虐待について P37-38

2024年版 行方市
子育てガイドブック



《令和5年度》

行方市子育てサポート事業

私たちが“子育て真っ只中の

皆さん”を全力でサポートします!

各課の事業参加の折、悩みや相談したいことなどがありましたら、遠慮なく、その場にいるスタッフにお声をかけてください。相談したい課(担当)へおつなぎいたします。

子育てサポート事業

子育てサポート事業

子育て健康スケジュール各教室・相談事業

子育て健康スケジュール各教室・相談事業

子どもとの関わり方ガイド

子どもとの関わり方ガイド

子どもの健康

医療機関一覧

子どもとおでかけ

子どもとおでかけ

妊娠・出産

妊娠・出産

各種手当

各種手当

保育・教育

保育・教育

子どもを預ける人がいなくて困ったら

子どもを預ける人がいなくて困ったら

児童虐待について

児童虐待について

	健康増進課 0291-34-6200	子育て世代包括支援センターどれみ 080-2211-4411	こども福祉課 0299-55-0111(代)	社会福祉課 0299-55-0111(代)	学校教育課 0291-35-2111(代)	生涯学習課 0291-35-2111(代)	
妊娠期	妊婦健診 マタニティサロン パパママスクール	任意予防接種助成	不妊症・不育症 治療費助成 母子健康手帳交付 (妊婦面接) 妊産婦支援 (訪問・電話・オンライン相談) 産前・産後 サポート相談(電話相談) 出産・子育て応援給付金				妊娠期
0~6ヶ月	新生児聴覚検査助成 産婦健診 赤ちゃん訪問 (乳児家庭全戸訪問) こんにちは赤ちゃん相談 産後ケア(～1歳まで)	任意予防接種助成 乳児健診(医療機関委託) 母乳等相談(医療機関等委託) 養育支援訪問・健診未受診者訪問 離乳食教室 歯の健康教室	子育ての悩みは誰でも 経験します。一人で抱 え込まないでね!	子育てママ育児支援員 (紙おむつ・おしりふき) 贈呈	病後児保育(王造第二保育園) 元気づけ隊子育て応援支援金 子育て短期支援事業(シヨトステイ)	家庭教育支援員は近 所のおばさん、おじ さんです。気軽におし やべりをしましょう。	0~6ヶ月
7~11ヶ月	7ヶ月児健康相談	育児相談	誕生祝金	児童発達支援(就学前の支援が必要な児童)	家庭教育支援員は近 所のおばさん、おじ さんです。気軽におし やべりをしましょう。	ブックスタート (図書館)	7~11ヶ月
1歳	1歳6ヶ月児健診	育児相談		児童発達支援(就学前の支援が必要な児童)	家庭教育支援員は近 所のおばさん、おじ さんです。気軽におし やべりをしましょう。		1歳
2歳	2歳児歯科健診	育児相談		児童発達支援(就学前の支援が必要な児童)	家庭教育支援員は近 所のおばさん、おじ さんです。気軽におし やべりをしましょう。		2歳
3歳	3歳児健診	育児相談		児童発達支援(就学前の支援が必要な児童)	家庭教育支援員は近 所のおばさん、おじ さんです。気軽におし やべりをしましょう。		3歳
4歳		任意予防接種助成		児童発達支援(就学前の支援が必要な児童)	家庭教育支援員は近 所のおばさん、おじ さんです。気軽におし やべりをしましょう。		4歳
5歳	5歳児健康相談	任意予防接種助成		児童発達支援(就学前の支援が必要な児童)	家庭教育支援員は近 所のおばさん、おじ さんです。気軽におし やべりをしましょう。		5歳
小1		任意予防接種助成		児童発達支援(就学前の支援が必要な児童)	家庭教育支援員は近 所のおばさん、おじ さんです。気軽におし やべりをしましょう。		小1
小2		任意予防接種助成		児童発達支援(就学前の支援が必要な児童)	家庭教育支援員は近 所のおばさん、おじ さんです。気軽におし やべりをしましょう。		小2
小3		任意予防接種助成		児童発達支援(就学前の支援が必要な児童)	家庭教育支援員は近 所のおばさん、おじ さんです。気軽におし やべりをしましょう。		小3
小4		任意予防接種助成		児童発達支援(就学前の支援が必要な児童)	家庭教育支援員は近 所のおばさん、おじ さんです。気軽におし やべりをしましょう。		小4
小5	思春期前講座	任意予防接種助成		児童発達支援(就学前の支援が必要な児童)	家庭教育支援員は近 所のおばさん、おじ さんです。気軽におし やべりをしましょう。		小5
小6		任意予防接種助成		児童発達支援(就学前の支援が必要な児童)	家庭教育支援員は近 所のおばさん、おじ さんです。気軽におし やべりをしましょう。		小6
中1		任意予防接種助成		児童発達支援(就学前の支援が必要な児童)	家庭教育支援員は近 所のおばさん、おじ さんです。気軽におし やべりをしましょう。		中1
中2	思春期ふれあい体験	任意予防接種助成		児童発達支援(就学前の支援が必要な児童)	家庭教育支援員は近 所のおばさん、おじ さんです。気軽におし やべりをしましょう。		中2
中3		任意予防接種助成		児童発達支援(就学前の支援が必要な児童)	家庭教育支援員は近 所のおばさん、おじ さんです。気軽におし やべりをしましょう。		中3
高1		任意予防接種助成		児童発達支援(就学前の支援が必要な児童)	家庭教育支援員は近 所のおばさん、おじ さんです。気軽におし やべりをしましょう。		高1
高2		任意予防接種助成		児童発達支援(就学前の支援が必要な児童)	家庭教育支援員は近 所のおばさん、おじ さんです。気軽におし やべりをしましょう。		高2
高3		任意予防接種助成		児童発達支援(就学前の支援が必要な児童)	家庭教育支援員は近 所のおばさん、おじ さんです。気軽におし やべりをしましょう。		高3



子育てサポート事業

子育て健康スケジュール各教室・相談事業

子どもとの関わり方ガイド

子どもの健康

子どもとおでかけ

妊娠・出産

各種手当て

保育・教育

子どもを預ける人がいなくて困ったら

児童虐待について

令和5年度 行方市

子育て健康スケジュール



※受付時間は対象者の人数等により変更になる場合があります。 ※新型コロナウイルス感染症の感染状況等により、日程・対象が変更になる場合があります。

全地区対象/内容	受付時間	4月	5月	6月	7月	8月	9月	10月	11月	12月	1月	2月	3月
育児相談（予約制） ※予約制（電話予約・来室予約）※予約制（電話予約・来室予約）※予約制（電話予約・来室予約） ・身体計測 ・健康相談	9:00～	6日	11日	8日	6日	3日	7日	5日	2日	7日	11日	8日	7日
こんにちは赤ちゃん相談 内容 ・身体計測・健康相談 ・健診及び予防接種の受け方等説明	13:30～	6日	11日	8日	6日	3日	7日	5日	2日	7日	11日	8日	7日
乳児健康診査（3～6か月）		※乳児健康診査受診券（1回目）を利用し県内の医療機関で健診を必ず受けましょう。（下記参照）											
7か月児健康相談 内容 ・身体計測・保健指導 ・栄養指導・ブックスタート	10:30～	5日	11日	8日	6日	3日	7日	5日	2日	7日	11日	8日	7日
乳児健康診査（9～11か月）		※乳児健康診査受診券（2回目）を利用し県内の医療機関で健診を必ず受けましょう。（下記参照）											
1歳6か月児健診 内容 ・内科診察・歯科診察 ・身体計測・保健指導 ・歯科指導・栄養指導	13:00～		17日		19日		20日		22日		24日		13日
2歳児歯科健診 内容 ・歯科診察・身体計測・心理相談 ・保健指導・歯科指導（フッ素塗布） ・歯科指導	13:00～	25日		20日		22日		24日		19日		20日	
3歳児健診 内容 ・内科診察・歯科診察・原疾患 ・身体計測・心理相談 ・保健指導・歯科指導・栄養指導 ・視力検査（遠近検査含む）・聴力検査 ※視力と聴力の再検査は初回となります。	13:00～		16日		18日		19日		21日		23日		12日
5歳児健康相談 内容 ・身体計測・心理相談 ・保健指導・歯科指導 ・栄養指導・視力検査	13:00～	21日		16日		18日		20日		15日		16日	15日
離乳食教室（予約制） ごっくんクラス（3～6か月） 内容 ・ミニ講話 ・個別相談	10:00～	20日		22日		24日		19日		21日		15日	
離乳食教室（予約制） かみかみクラス（10～11か月） 内容 ・ミニ講話 ・個別相談	10:00～		25日		27日		28日		30日		25日		21日

助成事業・予防接種

母乳育児相談助成事業

助産師による母乳相談、育児指導等を受けられる助成券を交付します。（3回分、1回につき5,000円）

子育てママ育児支援品贈呈事業

市内在住の出生後1年未満の乳児の保護者等に乳児1人につき1回、紙おむつおしり拭きを贈呈します。

産後ケアの助成事業

産後の心身ともに不安定な時期に育児支援を特に必要とする母子を対象に、契約医療機関等で支援が受けられます。（産後概ね1歳までの母子対象、日帰りケア2回、帯治療1回）

誕生祝い金

出産前から行方市に在住し、出生日から引き続き6か月以上子供を監護し、かつ生計を同じくする父又は母等に対し誕生祝金を交付します。（令和4年10月1日以降に生まれた子対象）

医療機関等委託事業

★妊婦健康診査受診券

妊婦健診の提出があった方に、契約医療機関での健康診査受診券を最大14回分交付します。

★産婦健康診査受診券

産後2週間経過後、産後1か月頃に契約医療機関等で受けられる産婦健康診査受診券（2回分）を交付します。

★乳児健康診査受診券

3～6か月、9～11か月の時に契約医療機関で健診が受けられる受診券を交付します。

★新生児聴覚検査

生後間もない新生児を対象に聴覚検査の一部助成を行っています。

不妊治療費等補助事業

令和4年4月1日以降に開始した検査・治療費の自己負担分に対して補助します。

- ・不妊検査（不妊の原因要素を目的としたもの）：同一年度において5万円を限度
- ・一般不妊治療・生殖補助医療：自己負担分全額補助（保険診療の負担現額まで）
- ・先進医療：1回の治療で10万円を上限、同一年度に2回を限度

出産・子育て応援給付金

妊婦・子育て世帯に対し経済的負担の軽減を図るため、妊婦健診時に「出産応援給付金」を妊婦1回につき50,000円、出生直後に「子育て応援給付金」を新生児1人につき50,000円交付します。

任意予防接種費用の助成

- ・おたふくかぜ
 - ・小児インフルエンザ
 - ・妊婦インフルエンザ
 - ・大人の風しん
- 詳細は行方市予防接種説明書をご参照ください。

お問い合わせ先

行方市 健康増進課
行方市山田 3282-10 TEL0291-34-6200



各事業のお知らせや重要情報などは市ホームページや母子モ・メルマガ「子育て情報」で随時お知らせしています。ぜひ登録を！
★子育て支援アプリ「とれも」（母子モ）



子育て
サポート
事業

子育て健康
スケジュール
各教室・
相談事業

子どもとの
関わり方
ガイド

医療機関
一覧

子どもと
おでかけ

妊娠・出産

各種手当

保育・教育

子どもを
預ける人が
いなくて
困ったら

児童虐待
について

各教室・相談事業

マタニティ♡サロン

妊娠中の不安を解消し、マタニティライフを楽しめるよう情報提供や妊婦さん同士の交流を支援します。助産師・保健師・管理栄養士による相談もできます。

パパママスクール

育児レッスン・パパの妊婦疑似体験など新しい生命を迎える準備のための教室です。

子育てほっと！サロン

子育てで仲間が集えば、ほっとする。情報交換や子育て相談の場を提供します。

ベビーマッサージ教室

マッサージをとおして、赤ちゃんからのメッセージを受けとめ親子の絆を深めます。



赤ちゃん訪問

赤ちゃんのいる家庭全戸を対象に、保健師が訪問して、育児等の相談を行います。

歯の健康教室

妊婦さんや子育て中の保護者の方を対象に、歯科医によるお子さんの歯の健康講座、歯科衛生士による歯科指導を行います。また、妊婦さんの歯科健診を実施します。

思春期ふれあい体験

市内の中学生を対象に、命の大切さや自分自身を大切にすること、人との関わりを学ぶことを目的に事業を実施します。

思春期出前講座

市内小学校の中・高学年を対象に、いのちの大切さや思春期の体と心の変化について学び、自分を大切にすて周りの人を思いやる気持ちを持つことを目的に事業を実施します。

発達相談・教室

ことばの心配・落ち着きがない・お友達と遊べない…などが心配なときは、お気軽にご相談ください。

★運動教室

(作業療法士)
作業療法士とかかわりの中で指先を使ったり(微細運動)全身を使ったり(粗大運動)バランスを育てていきます。また、そのお子さんに合った遊びに関する相談も行います。

★どんぐり教室

(音楽療法士・ボウチング相談員)
ミュージック・クエアや、制作・体操などを取り入れた小集団の教室で、お友達とかかわりを楽しく身につけていきます。

★どんぐり相談

(ボウチング相談員)
お子さんの発達を促すために、お母さんがどのように接してあげればよいか一緒に考えていきます。

★ことばの相談

(言語聴覚士)
言語聴覚士との遊び、やりとりの中で、ことばの基礎を育てていきます。発語に関する相談も行います。

★のびのび相談

(心理士)
お家での様子や、集団生活での心配事など、成長全般についての個別相談です。また、子育て中のお母さん方の心の相談も行います。

★巡回相談

(心理士等)
保育園、幼稚園、こども園、小学校、中学校へ向かい、集団の中でのお子さんの様子を見に行きます。

★あゆみ相談

(心理発達相談員)
就学から18歳までのお子さんを対象に発達等の心配ごとについて心理相談員による個別相談を行っています。(予約制)

～妊娠期から子育て期を切れ目なくサポートします～

行方市での子育てのことなら「どれみ」になんでもお問い合わせください！

☎080-2211-4411 ✉kosodate@city.namegata.lg.jp

行方市山田3282-10 行方市役所健康増進課(行方市保健センター内)



妊娠・出産

母子健康手帳の交付



母子健康手帳の交付は行方市保健センターで行っています。
※保健師が面接して、安心して、出産・育児ができるようお手伝いします。



★必要なもの

- ①健康保険証
- ②銀行口座のわかるもの(通帳・カード)
- ③個人番号(マイナンバー)のわかるもの
- ④産婦人科で受診した際の妊娠証明書及び領収書

※予約制となります。上記どれみの連絡先へ電話またはメールにてご予約ください。

乳幼児期

子育てで広場

就学前のお子さんご家族のために開放された遊び場です。

親子講座

親子のふれあいを目的とした講座を開催します。

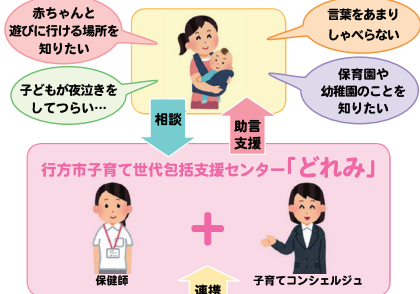
地域子育て力アップ講座

各種講座を開催し、地域の子育ての向上を目指します。

骨盤ヨガ講座

ヨガを通して、参加者の心身のリフレッシュをはかります。

ひとりで悩まずまずは相談



関係機関 ・市関係各課 ・子育て支援関係(保育所・地域子育て支援センター等)
・医療機関(産科・小児科等) ・保健所 ・児童相談所

4

子どもとの関わり方ガイド



子どもとの関わり方で悩んでいませんか？

(1) 幼児期のコミュニケーション

【問い合わせ】健康増進課 TEL：0291-34-6200

まだ言葉を理解できない幼少期は、コミュニケーションを取るのが難しい時期です。ここではコミュニケーションの取り方や遊び方を4つの社会的コミュニケーションの段階に合わせて紹介します。

①芽生え段階

ひとり遊びを好みます。この段階では親が子どもの気持ちを感じ取り、それに応じていくことが大事です。

【遊び】身体遊びや、子どもが楽しいと思うやりとりをしてみましょう。

②リクエスト段階

自分が行動することにより、親に何かを伝えることができるようになります。子どもは親を見ながら、やってほしいことを「もっと続けてほしい」と要求するようになります。

【遊び】動作や発声を使ったやりとりを増やして長く遊んでみましょう。

子どもの要求するものを増やしていきます。

③早期コミュニケーション段階

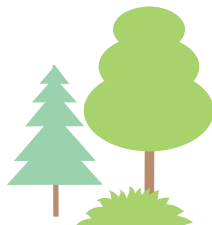
指さし、手渡し行動、提示行動など、自分の意図を持ったコミュニケーションができるようになってきます。

【遊び】一定したやりとりをお勧めします。身振り・指さし・言葉を使って要求することが目的です。

④コミュニケーションの段階

簡単な会話ができるようになります。自分の関心があることについてはよく話をします。慣れない場面だと会話のルールを把握できないことがあります。

【遊び】会話のやりとりをしましょう。手助けをしてあげることで会話の仕方を学んでいきます。



(2) ペアレント・トレーニング

【問い合わせ】 こども福祉課 TEL：0299-55-0111

子どもへのより良い関わり方や、気になる行動への効果的な対処方法について学ぶ「ペアレント・トレーニング」を実施しています。集団または個別でも実施していますのでお気軽にお問い合わせください。

●対象者

市内在住で概ね5歳から小学生の子どもがいる保護者

●プログラム（受講料無料）

集団の場合：全9回 個別の場合：全5回

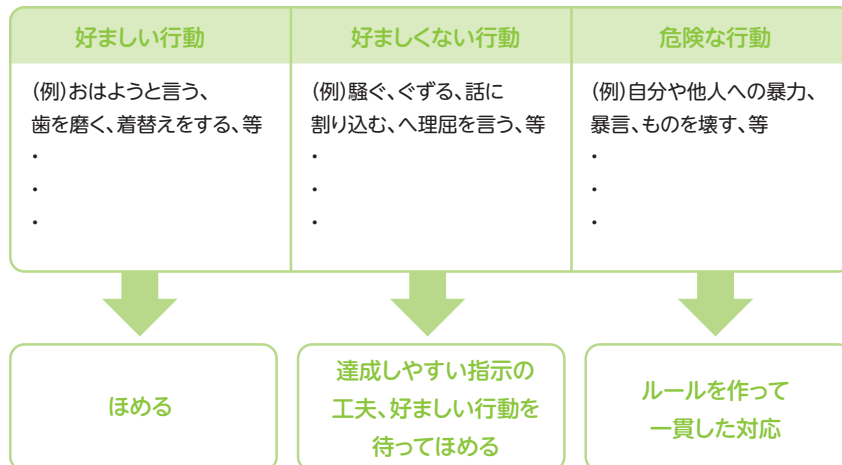


●主な内容

- ・行動の仕組み : 子どもの性格ではなく、行動に注目することを学びます。
- ・ほめ方のコツ : 子どものいいところを見つけ、ほめ上手になりましょう。
- ・関わり方や伝え方 : ちょっとしたコツやテクニックを使って好ましい行動を増やしましょう。

《試しに行動を分けてみましょう！》

子どもの行動を図のように3種類に分けて、それぞれの対応を学び、実践します。



5

子どもの健康



子どもは大人と比べて体調を崩しやすいものです。体調の変化に気付けるように、日頃から健康状態を把握しておきましょう。身近なお医者さん「かかりつけ医」があると安心です。

(1) 病院受診のために

●必要な情報

受診時に慌てないよう、医師へ伝えることを確認しておきましょう。

- ・気になる症状はどんなことですか？
- ・その症状はいつからありますか？（何時頃から、1日何回くらいなど具体的に）
- ・今までに大きな病気にかかったことがありますか？
- ・薬や食べ物にアレルギーがありますか？
- ・家族にも同じような症状がありますか？

●持ち物

急な受診に対応できるよう、必要なものをまとめておきましょう。

<必ず持っていくもの>

- ・保険証
- ・マル福
- ・母子手帳
- ・お薬手帳
- ・お財布
- ・携帯電話 等

<持っていくと便利な物>

- ・着替え、おむつ
- ・ティッシュ、タオル
- ・ミルクセット
- ・おもちゃ（待ち時間用） 等

(2) 救急電話相談・夜間小児救急診療所

【茨城県おとな救急電話相談（15歳以上）】

医療機関のご案内、急な病気に関するご相談を受け付けています。

- 電話番号 050-5445-2856 または #7119
- 相談時間 24時間 365日受付

【茨城県こども救急電話相談（15歳未満）】

小児医療機関のご案内、お子さんの急な病気に関するご相談を受け付けています。

- 電話番号 050-5445-2856 または #8000
- 相談時間 24時間 365日受付

【鹿嶋市夜間小児救急診療所】

鹿行5市が協定して、夜間小児救急診療所を運営しています。

- 電話番号 0299-82-3817
- 診療時間 20時00分～23時00分（22時45分までに受付）

(3) 市内医療機関一覧

施設名	診察内容	住 所	電話番号
なめがた地域医療センター	内科、外科、整形外科、泌尿器科、産婦人科、小児科、脳神経外科、皮膚科、眼科、耳鼻咽喉科	行方市井上藤井 98-8	0299-56-0600
朝倉診療所	内科、小児科、皮膚科	行方市麻生 1110	0299-72-0036
小沼診療所	内科、外科、泌尿器科、放射線科	行方市麻生 1105-2	0299-72-0388
鋸持外科	内科、外科、小児科、皮膚科	行方市麻生 1555-4	0299-72-0805
金塚医院	内科、小児科	行方市手賀 3125	0299-55-0556
曾内科クリニック	内科、呼吸器科	行方市玉造甲 510-3	0299-36-2611
根本皮膚科医院	皮膚科、内科、小児科	行方市玉造甲 414	0299-55-0538
つばさクリニック	婦人科、妊活外来、内科、小児科	行方市島並 1511	0299-72-2830
北浦診療所	内科、小児科、外科、皮膚科、泌尿器科、整形外科	行方市山田 1146-7	0291-35-2500
大場内科玉造クリニック	内科	行方市若海 793-6	0299-57-3100
かめだ整形外科 リハビリテーション クリニック	整形外科、リハビリテーション	行方市玉造甲 510-1	0299-57-2801
山口歯科医院	歯科	行方市蔵川 433	0299-73-2241
新井田歯科医院	歯科	行方市麻生 75	0299-72-0211
井坂歯科医院	歯科	行方市玉造甲 4465-4	0299-55-4182
高野歯科医院	歯科	行方市玉造甲 6866-2	0299-55-2911
千ヶ崎歯科医院	歯科	行方市小幡 612-1	0291-35-1727
たいよう行方歯科診療所	歯科	行方市四鹿 1265	0299-73-0016
曾デンタルクリニック	歯科	行方市玉造甲 510-4	0299-57-6072

お祭り・イベント

行方市のお祭りや
イベントを紹介します。
行方市の魅力を
再発見しませんか。



子育てサポート事業

子育て健康スケジュール各教室・相談事業

子どもとの関わり方ガイド

子どもの健康

子どもとおでかけ

妊娠・出産

各種手当

保育・教育

子どもを預ける人がいなくて困ったら

児童虐待について

麻生祇園馬出し祭



初日の宵祭には神輿を先頭に馬にまたがった稚児、神職が行列をなして練り歩きます。2日目の本祭では、ヤマタンオロチに見立てた馬と神輿による勇ましい戦いが練り広げられます。

開催日 7月最終土曜日・日曜日

開催場所：麻生八坂神社

観光帆引き船



140年の歴史を伝える観光帆引き船です。もともとは観光用ではなく、帆引き船を使った網漁法として考案されました。平成30年には「霞ヶ浦の帆引き網漁の技術」が国選択無形民俗文化財に選定されました。

開催日 夏～秋(毎週土曜日・日曜日)

開催場所：麻生地区(天王観光交流センターテラス内受付) 玉造地区(行方市観光物産館)にこい裏 仮設受付所

※土曜日は団体予約のみ ※詳細は行方市観光協会HP

化蘇沼稻荷例大祭



毎年8月25日の夏祭りには豊作を祈願する奉納相撲が行われ、力士と同じようにまわしをつけ相撲をとります。女子児童による巫女舞も奉納され、舞臺の調べにのせた古式ゆかしい舞が披露されます。

開催日 8月25日

開催場所：化蘇沼稻荷神社

なめがたキャンプ



行方市の魅力を堪能できる人気のキャンプイベントです。アクティビティにグルメ体験など、イベント満載です。霞ヶ浦を望むキャンプサイトで過ごす1日は、身心も癒されます。

開催日 秋～冬

※詳細は行方市観光協会HP

開催場所：天王崎公園

ツインレイクミーティングinNAMEGATA

ハーレーダビッドソン愛好家によるキャンプミーティングイベント。会場内では、キッチンカーや物販ブースも出店。ステージイベント(天候による)もあり、バイクだけだけでなく一般の方の入場もできます。

開催日 5月第2土曜日・日曜日

開催場所：天王崎公園

繁昌円座観音縁日

毎年8月第2土曜日に縁日が行われます。円座を奉納し、願い事をするようお願いがかなうと言われていたことから「円座観音」と呼ばれています。妊婦さんがマコモで編んだ小さい円座を奉納すると安産にご利益があるとされています。

開催日 8月第2土曜日

開催場所：北浦地区繁昌

山田祇園祭り

初日の夜には北浦湖岸まで神輿を担ぎ御浜降りを行います。威勢のいいかけ声とともに神輿は転がされたり、投げられたり、ともみくちになります。神輿が震れば震れるほど豊作になると言われています。

開催日 7月最終土曜日・日曜日

開催場所：山田八坂神社

なめがた新選組まつり

行方市が新選組筆頭局長「芹澤頼」の出身地であることにちなみ、新選組を愛する人々が集ってイベントを開催しています。パフォーマンス等を楽しむことができます。

開催日 9月第3日曜日

開催場所：玉造公民館

西蓮寺常行三昧会

西蓮寺の末寺の僧侶達が常行堂に集まり7日夜にわたって堂内を巡りながら読経する法要です。「西蓮寺節」と呼ばれる独特の節回して読経されています。また期間中の初日、中日、末日には籠行列が行われます。

開催日 9月24日～9月30日

開催場所：西蓮寺

観光帆引き船 3市合同操業

通常の観光帆引き船は、市ごとに期間を定めそれぞれに操業されますが、年に一度、行方市・土浦市・かすみがうら市の帆引き船が湖上に集結します。

開催日 年に1回
※詳細は行方市観光協会HP

操業場所：かすみがうら市歩崎沖



子育て
サポート
事業

子育て健康
スケジュール
各教室・
相談事業

子どもとの
関わり方
ガイド

医療機関
一覧

子ども
おでかけ

妊娠・出産

各種手当

保育・教育

子どもを
預ける人が
いなくて
困ったら

児童虐待
について

大麻神社例大祭

土曜日の夜はすべての山車が集まり、若連と呼ばれる若者達が雅で躍動する手踊りを披露する、踊りの競演が行われます。踊りが終わった後は「の字回し」と呼ばれる山車の曲曳きが行われます。

開催日 10月第3土曜日・日曜日・月曜日

開催場所：麻生地区(麻生公民館周辺)

大宮神社例大祭

玉造城主が始めたと伝えられる祭礼で子供たちの健やかな成長と五穀豊穡を祈願します。期間中は御輿・大鈴・猿田彦が玉造地区を練り歩き、霞ヶ浦浜地先で御浜降りを行います。

開催日 5月4日・5月5日

開催場所：玉造地区

ライドアラウンドin south いばらき

自転車で街を巡りポイントを集めるイベントです。霞ヶ浦を囲う市町村をエリアにして遊べます。自転車で街を巡ってスポットを訪れたり、グルメを楽しむことでポイントを獲得し、商品がゲットできます。

開催日 10月上旬～12月上旬
※詳細は「ライドアラウンドin south いばらき」で検索

開催場所：行方市・土浦市・潮来市・かすみがうら市

なめチャリ2023

行方市内を自転車で巡り、自然豊かな景色や美味しいグルメを楽しむサイクリングイベントです。参加者には嬉しいお土産のプレゼントもあり、行方市在住の方でも魅力を再確認できるイベントです。

開催日 10月・12月

受付：天王崎公園

なめがた秋祭り

霞ヶ浦ふれあいランドのリニューアルオープンに目前に控え、その周辺一帯の新しい魅力を伝えるためのイベントです。市の特産物を利用した自慢の料理や逸品など、来場者を楽しませてくれるお店がたくさんあります。

開催日 11月18日(土)・19日(日)
※令和5年度の開催日

開催場所：霞ヶ浦ふれあいランド

どぶろく祭り

4つの地区が順番で当番地区となり、どぶろく(新米を蒸し、麹と混ぜて仕込むお酒)作りをします。できあがったどぶろくは参拝客にふるまわれます。毎年どぶろくを楽しみにして訪れている人も多いそうです。

開催日 11月23日

開催場所：春日神社

西光寺節分祭

節分の日には、午前10時、午後3時、午後7時に大護摩修行を行っています。大護摩修行は厄を払い、願い事をかなえると言われており、大護摩修行の最後に年男、年女の皆さんが豆まきを行います。

開催日 2月3日

開催場所：西光寺

茨城100kウルトラマラソン

北浦を中心に鹿行5市を巡る「日本一超フラット100kコース」のマラソン大会です。選手が頑張る姿をコース沿いから応援することができます。

開催日 3月第2日曜日

スタート：北浦公民館

子育て
サポート
事業

子育て健康
スケジュール
各教室・
相談事業

子どもとの
関わり方
ガイド

子どもの
健康

子どもと
おでかけ

妊娠・出産

各種手当

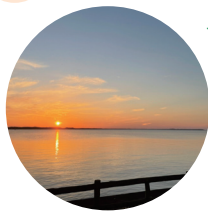
保育・教育

子どもを
預ける人が
いなくて
困ったら

児童虐待
について

フォト スポット 20選

親子でまわって楽しい
行方市内の絶景スポットを
20箇所選びました。
季節を感じるフォトスポットも
多数あります。



天王崎公園

視界いっぱいに広がる霞ヶ浦と筑波山は
絵画のような美しさです。

おすすめ
時期 年中

住所：行方市麻生967番地
地区：麻生



麻生藩家老屋敷記念館

江戸時代の麻生藩家老・畑家の武家屋敷。
豪壮な入母屋造の茅葺き屋根が特徴です。

おすすめ
時期 年中

住所：行方市麻生1153番地1
地区：麻生
[入場料]無料



緑と風の広場 野鳥の観察小屋

北浦湖面で生活する水鳥を観察でき
ます。カワセミや白鳥にも出会うかも
♪

おすすめ
時期 年中

住所：北浦
地区：北浦
足場が危険なので要注意



大塚家郷土屋敷

江戸時代、水戸藩の「大山守」を務めた
大塚家の屋敷。一段高く置かれた茅葺
き屋根は風格があります。

おすすめ
時期 年中

住所：行方市玉造甲4533番地3
地区：玉造
[入場料]一般…300円、小中高…200円



霞ヶ浦ふれあいランド「虹の塔」

高さ60mの虹の塔から霞ヶ浦や行方市の
風景が一望できます。元旦には屋外デッキ
が特別解放され、初日の出を拝めます。

おすすめ
時期 年中

住所：行方市玉造甲1234番地
地区：玉造
[入場料]大人…300円、小人…150円



手奪橋(河童橋)

芹沢地区にある通称カッパ橋で河童と
ツーショットはいかがでしょうか。

おすすめ
時期 年中

住所：行方市芹沢地区
地区：玉造



観音寺【アジサイ】

ご住職のお母様や奥様が30年以上か
けて増やし育てているアジサイ。様々
な品種が見られます。

おすすめ
時期 6月中旬～7月下旬頃

住所：行方市小幡1038番地
地区：北浦



井上山百合の里【ヤマユリ】

行方市の花「ヤマユリ」。
真っ白なヤマユリが香り高く里山に咲
きます。

おすすめ
時期 7月中旬～8月頃

住所：行方市西蓮寺1045番地
地区：玉造



霞ヶ浦【ダイヤモンド富士】

霞ヶ浦から夕日のかかる富士山「ダイヤモンド富士」が見られます。

おすすめ時期 1月頃

住所：霞ヶ浦
地区：麻生・玉造

霞ヶ浦【ダイヤモンド筑波】

霞ヶ浦から夕日のかかる筑波山「ダイヤモンド筑波」が見られます。

おすすめ時期 5月中旬～7月中旬頃

住所：霞ヶ浦
地区：麻生・玉造

西蓮寺【イチヨウ】

樹齢1,000年以上のイチヨウの大木で境内一面が黄金色に染まります。

おすすめ時期 11月頃

住所：行方市西蓮寺504番地
地区：玉造

三味塚古墳農村公園

壮大な歴史を感じさせる古墳に登って写真を撮ることができます。

おすすめ時期 年中

住所：行方市沖洲467番地1
地区：玉造

道の駅たまぐり「行方市観光産館にこい」

霞ヶ浦にかかる霞ヶ浦大橋を美しく見ることができます。

おすすめ時期 年中

住所：行方市玉造甲1963番地5
地区：玉造

羽黒山公園【サクラ】

美しいサクラと遊具で遊ぶ子どもの笑顔と一緒に写真におさめられます。

おすすめ時期 3月下旬～4月上旬頃

住所：行方市麻生967番地
地区：麻生

沖洲芸術村【サクラ】

満開に咲き誇るサクラのトンネルは必見の価値アリです。

おすすめ時期 3月下旬～4月上旬頃

住所：行方市沖洲地区(芸術村)
地区：玉造

化蘇沼稻荷神社【茅の輪】

夏越えの祓として茅の輪が設置されます。輪をくぐって無病息災の祈願もできます。

おすすめ時期 6月

地区：北浦

養神台公園【アジサイ】

遊歩道沿いにしっとり咲くアジサイは梅雨の楽しみです。

おすすめ時期 6月中旬～7月下旬頃

住所：行方市富田1645番地2
地区：麻生

北浦湖畔沿いサイクリングロード【ハスの花】

白色や桃色のハス(レンコン)の花が大きな葉の間に花開きます。

おすすめ時期 7月頃

住所：北浦
地区：麻生・北浦

霞ヶ浦【帆引き船】

140年の歴史を伝える観光帆引き船は夏から秋にかけての風物詩です。

おすすめ時期 9月～12月頃

住所：霞ヶ浦
地区：麻生・玉造

麻生公民館【イチヨウ】

駐車場に大きなイチヨウの木があります。車に気を付けながら季節を感じてみてください。

おすすめ時期 11月頃

住所：行方市麻生1221番地
地区：麻生



子育てサポート事業

子育て健康スケジュール各教室・相談事業

子どもとの関わり方ガイド

医療機関一覧

子どもとのおでかけ

妊娠・出産

各種手当

保育・教育

子どもを預ける人がいなくて困ったら

児童虐待について

6

公園・あそび場一覧



自然ゆたかな行方市は、子どもたちがのびのび遊べる場所がたくさんあります。親子でゆっくりとした休日を通しましょう♪

【あそび場】

麻生 子育て広場

就学前の子どもとご家族のために開かれる遊び場です。

- 場所:麻生公民館(行方市麻生1221番地)
- 問い合わせ先:080-2211-4411

北浦 子育て広場

就学前の子どもとご家族のために開かれる遊び場です。

- 場所:行方市保健センター(行方市山田3282-10)
- 問い合わせ先:080-2211-4411

玉造 子育て広場

就学前の子どもとご家族のために開かれる遊び場です。

- 場所:玉造公民館(行方市玉造乙1179番地)
- 問い合わせ先:080-2211-4411

麻生 ♡はーと・くらぶ♡

室内・園庭開放や各園独自の遊び・体験ができます。

- 場所:麻生こども園(麻生3323番地10)
- 問い合わせ先:0299-72-0522

麻生 ひまわり♡くらぶ

室内・園庭開放や各園独自の遊び・体験ができます。

- 場所:龍翔寺こども園(行方市矢幡2027番地6)
- 問い合わせ先:0299-73-2340

北浦 ちびっ子広場

室内・園庭開放や各園独自の遊び・体験ができます。

- 場所:北浦こども園(行方市中根309番地1)
- 問い合わせ先:0291-35-3141

北浦 おひさまクラブ

室内・園庭開放や各園独自の遊び・体験ができます。

- 場所:認定こども園のぞみ(行方市山田3418番地4)
- 問い合わせ先:0291-35-2550

玉造 親子ふれあい広場(たんぼぼ)

室内・園庭開放や各園独自の遊び・体験ができます。

- 場所:玉造第一保育園(行方市玉造乙1027番地1)
- 問い合わせ先:0299-55-3631

玉造 親子ふれあい広場(つくしんぼ)

室内・園庭開放や各園独自の遊び・体験ができます。

- 場所:玉造第二保育園(行方市西蓮寺481番地)
- 問い合わせ先:0299-56-0710

玉造 親子ふれあい広場(あい♡あい)

室内・園庭開放や各園独自の遊び・体験ができます。

- 場所:玉造第三保育園(行方市芹沢1625番地5)
- 問い合わせ先:0299-55-1224

麻生 あそびの広場にっこにこ

公民館ロビーの一角に遊びのスペースを設けました。

- 場所:麻生公民館(行方市麻生1221番地)
- 問い合わせ先:0299-72-1573

玉造 虹の塔

大人300円、小人(4歳~中学生)150円、3歳児以下無料で塔にのぼれます。

- 場所:霞ヶ浦ふれあいランド(行方市玉造甲1234番地)
- 問い合わせ先:0299-55-3927

玉造 レンタサイクル

大人500円、小人(小・中学生)300円、小学生未満無料でサイクリングができます。

- 場所:霞ヶ浦ふれあいランド(行方市玉造甲1234番地)
- 問い合わせ先:0299-55-3927

玉造 ボルダリング

虹の塔の入場料金で子どもから大人まで利用できます。貸靴300円です。

- 場所:霞ヶ浦ふれあいランド(行方市玉造甲1234番地)
- 問い合わせ先:0299-55-3927

【公園】

麻生 天王崎公園

湖畔の美しい風景を一望できる芝生の広々とした公園です。

- 主な遊具:芝生広場
- 住所:行方市麻生967番地
- 設備:トイレ、ベンチ



麻生 羽黒山公園

中世400年に渡って当地を支配した麻生氏の居城跡地の公園です。

- 主な遊具:すべり台・ブランコ
- 住所:行方市麻生967番地
- 設備:トイレ、ベンチ



麻生 養神台公園

遊歩道に沿って植えられたアジサイと東屋からの景色が素晴らしいです。

- 主な遊具:見晴らし場
- 住所:行方市畜田1645番地2
- 設備:ベンチ、駐車場



麻生 小牧板峰公園(恐竜公園)

ディプロドクスとアンキロサウルスのモニュメントに会えます。

- 主な遊具:すべり台・ブランコ
- 住所:行方市板峰99番地3
- 設備:トイレ、ベンチ、駐車場



※遊具や広場はありません。長い階段なので注意が必要です。

※長い階段なので注意が必要です。

北浦 ゆうゆう広場

北浦第1グラウンドの奥にあります。秋には近くでどんぐり拾いも楽しめます。

- 主な遊具:ブランコ
- 住所:行方市山田2175番地
- 設備:トイレ、ベンチ、駐車場



玉造 高須崎公園

約4.5haの広大な敷地に、芝生広場・木漏れ風車・多目的広場・体験農園・交流センターがあり、おしゃべりの小径などがあります。

- 主な遊具:芝生広場
- 住所:行方市玉造甲1969番地3
- 設備:トイレ、ベンチ



玉造 手賀ふれあいの森

森林浴に最適なウォーキングスポットです。池を一周するコースとなります。

- 主な遊具:ウォーキングスポット
- 住所:行方市手賀4250番地
- 設備:トイレ、ベンチ、駐車場



玉造 三味塚古墳農村公園

5世紀後半の古墳がある。歴史を創り感じられる公園です。古墳に登れます。

- 主な遊具:芝生広場
- 住所:行方市沖洲467番地1
- 設備:トイレ、ベンチ



※遊具や広場はありません。

※トイレは水洗ではありません。

玉造 藤井児童公園

遊具の充実した小さな公園です。

- 主な遊具:ひこうき型アスレチック・ブランコ・鉄棒・砂場
- 住所:行方市藤井739番地1
- 設備:トイレ、ベンチ、駐車場



玉造 緑ヶ丘児童公園

商店の近くにあつて便利です。

- 主な遊具:ミニすべり台・ブランコ
- 住所:行方市玉造甲6517番地2
- 設備:トイレ、ベンチ、駐車場



※トイレは水洗ではありません。

※トイレは水洗ではありません。

玉造 手賀中央児童公園

遊具の充実した小さな公園です。

- 主な遊具:ひこうき型アスレチック・ミニアスレチック・ブランコ・鉄棒
- 住所:行方市手賀2609番地
- 設備:ベンチ、駐車場



玉造 浜児童公園

駐車スペースがたくさんあります。

- 主な遊具:ミニすべり台・ブランコ・砂場
- 住所:行方市浜502番地
- 設備:ベンチ、駐車場



玉造 中山児童公園

遊具の充実した小さな公園です。

- 主な遊具:ミニすべり台・ブランコ・鉄棒・うんていシーソー
- 住所:行方市芹沢1591番地5
- 設備:トイレ、ベンチ、駐車場



玉造 荒宿児童公園

コンビニエンスストアの近くにあつて便利です。

- 主な遊具:すべり台・ブランコ・鉄棒・うんていシーソー
- 住所:行方市荒宿162番地1



※トイレは水洗ではありません。

※トイレは水洗ではありません。

玉造 羽生児童公園

湖畔近くの静かな公園です。

- 主な遊具:アスレチック・すべり台・ブランコ・鉄棒・うんていシーソー
- 住所:行方市沖洲14番地
- 設備:ベンチ、駐車場



玉造 谷島児童公園(谷島高台公園)

見晴らし抜群の公園です。

- 主な遊具:鉄棒・シーソー
- 住所:行方市谷島270番地3
- 設備:ベンチ、駐車場



※狭くて急な坂道をのぼるので注意が必要です。

玉造 玉造中央児童公園

住宅地にある小さな公園です。

- 主な遊具:すべり台・ブランコ・砂場
- 住所:行方市玉造甲310番地
- 設備:ベンチ



子育てサポート事業

子育て健康スケジュール各教室・相談事業

子どもとの関わり方ガイド

医療機関一覧

子どもとおでかけ

妊娠・出産

各種手当

保育・教育

子どもを預ける人がいなくて困ったら

児童虐待について

7

妊娠を望む方へ



【問い合わせ】子育て世代包括支援センター どれみ TEL:0291-34-6200
赤ちゃんを望む夫婦の経済的および精神的負担の軽減を図るため、行方市では不妊治療費等の助成を行っています。

不妊検査・不妊治療費の補助

令和4年4月1日以降に開始した治療費を対象とした不妊検査・不妊治療費の補助の案内です。検査や治療を開始する前に、「限度額適用認定証の交付」と「子育て世代包括支援センター どれみへの事前相談」をお願いします。

保険診療による不妊治療への補助となります。詳しくは、事前相談時にご案内します。

※令和4年3月31日までに開始した治療については、お問い合わせください。

●対象となる検査および治療

不妊検査（1回毎の出産における不妊の原因検索を目的とした不妊治療開始日までの検査）

⇒自己負担分に対し、同一年度において5万円を限度に補助（自費診療・保険診療）

・一般不妊治療（保険適用の治療…タイミング療法、人工授精、薬物療法）

⇒自己負担分全額補助（保険診療は負担限度額まで）

・生殖補助医療（回数制限内の保険適用の治療…採卵、採精（男性不妊治療）、体外受精、顕微授精、受精卵・胚培養、胚凍結保存、胚移植）

⇒自己負担分全額補助（保険診療は負担限度額まで）

・先進医療（回数制限内の生殖補助医療として併用して実施されたもののみ）

⇒自己負担分に対し、1回の治療につき10万円を上限とし、同一年度内に2回を限度に補助

●対象条件

- ・治療等開始日から申請日まで婚姻関係にある夫婦であること（事実婚を含む）
- ・治療等開始日における妻の年齢が43歳未満であること
- ・夫婦双方（事実婚含む）が、治療等開始日において1年以上行方市に住所を有していること
- ・夫婦双方（事実婚含む）が、申請日から3年以上行方市に定住する意思があること
- ・行方市の市税を滞納していないこと

●申請手続き

- ①限度額適用認定証の交付を受ける
- ②市に事前相談する（子育て世代包括支援センターどれみまたは電話）
- ③医療機関にて検査・治療を受ける
- ④医療機関で不妊治療等医療機関証明書を作成してもらう
- ⑤市へ申請（治療等が終了した日の属する年度の末日まで）

不育症治療の助成

不育症検査および治療を受ける夫婦の経済的および精神的負担の軽減を図るため、費用の助成を行っています。

●対象者

- ・不育検査および治療の開始日から申請日まで婚姻関係にある夫婦であること（事実婚含む）
- ・夫婦双方が、不育症の検査および治療を開始した日において市内に引き続き1年以上住所を有していること
- ・行方市の市税を滞納していないこと
- ・2回以上の流産等により、医師に不育症と診断された者
- ・医療保険各法において規定する被保険者、組合員若しくは加入者又はその被扶養者である者
- ・他市町村等で同様の助成の交付を受けていないこと

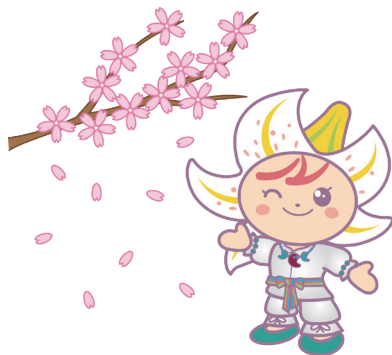
●助成対象費用

・医療保険各法の規定に基づく保険給付が適用されない不育症検査および治療に要した費用
⇒同一年度において1回、5万円を限度に助成。

※不育症検査および治療に要した費用が5万円に満たないときは当該費用の額を助成

●申請手続き

- ①市に事前相談する（子育て世代包括支援センターまたは電話）
- ②医療機関にて検査・治療を受ける
- ③医療機関で「行方市不育症検査及び治療費医療機関受診証明書」を記入してもらう
- ④市へ申請（治療等が終了した日の属する年度の末日まで）



8

妊娠がわかったら



【問い合わせ】子育て世代包括支援センター どれみ TEL:0291-34-6200
赤ちゃんをお迎えする準備をしましょう。行方市は、安心して出産をするためのサポートが充実しています。

母子健康手帳の交付（予約制）

行方市保健センター（子育て世代包括支援センターどれみ）にて、母子健康手帳の交付を行っています。医療機関で妊娠の診断を受けましたら、なるべく早めに妊娠の届出にお越しください。母子健康手帳の交付には予約が必要です。交付の際、保健師の面接を行っています。この機会に、妊娠・出産・育児に関しての相談をし、一緒に不安を解消していきましょう。

●交付場所

行方市保健センター（行方市山田 3282 番地 10）

※月～金曜日（祝日および 12 月 29 日～ 1 月 3 日を除く） 8 時 30 分～ 17 時 15 分

●必要なもの

健康保険証、銀行口座のわかるもの（通帳・カード）、個人番号のわかるもの（個人番号カード・個人番号通知カード）、産婦人科を受診した際の妊娠証明書及び領収書

●母子健康手帳交付の予約

・ 3 日前までのご予約…LINE

ご予約は右記の QR コードから LINE でお願いします。

・ 2 日前～当日のご予約…電話のみ

お電話にて、氏名・生年月日・来所日時・電話番号をお伝えください。

LINE
QR コード



出産・子育て応援給付金

国の事業拡充に伴い、行方市でも出産・子育て応援給付金（妊娠時：5 万円、出生時：5 万円）の支給を実施します。

●支給要件

・ 妊婦が妊娠届出時に面談を受け、【妊婦さんアンケート】に回答すること

・ 妊婦が 8 か月頃に実施する【妊婦さん（8 か月頃）アンケート】に回答すること

・ 産婦が赤ちゃん訪問等で面談を受け、【出産後アンケート】に回答すること

●支給額

・ 出産応援給付金：妊娠 1 回あたり 5 万円 ・ 子育て応援給付金：新生児 1 人あたり 5 万円

●持ち物

・ 申請書 ・ 出産証明書 ・ 本人確認書類の写し ・ 口座番号確認書類

妊産婦健診料の助成

母子健康手帳と同時に交付される健康診査受診票（助成券）を利用して、市が委託した医療機関（助産所含む）で妊産婦健康診査が受けられます。

・ 妊婦健診（14 回分） 総額 102,150 円 ・ 産婦健診（2 回分） 総額 10,000 円

※受診した回数により異なります。

国民年金の免除・猶予申請

出産の属する日の前月から 3 か月後までの 4 か月間、申請により国民年金保険料を免除する（納付したものととして扱う）ことができます。多胎妊娠（双子・三つ子等）の場合は、出産の属する 3 か月前から 6 か月間の免除となります。

令和5年度 マタニティ♡サロン なめがた

新しい家族を
迎える

その日のために

子育てはお腹の中から

マタニティ♡サロンは妊婦さんが気軽に集まって妊娠・出産・子育て等のことを話し合い交流を深め、普段感じている疑問等の相談に応じる場として開催します。

妊娠をきっかけにお友達づくりをしてみませんか？皆様のご参加を心よりお待ちしております。

なんでも相談

<<午後1時30分～3時>>

- ・妊娠中の気になることなんでも相談
- ・妊婦さん同士の交流
- ・出産に向けた準備(入院時に必要なもの等)
- ・絵本の読み聞かせ

- ① 4月19日(水) ② 7月26日(水)
③ 10月18日(水) ④ 1月31日(水)

担当:保健師・読み聞かせボランティア

申し込み: **開催日2日前までに**
電話等でお申込みください

妊娠中の栄養

<<午後1時30分～3時>>

- ・妊娠期間別の食事のポイント
- ・何をどれくらい食べたらいいの？
- ・妊娠中に気をつける食品とは？
- ・簡単にできるおやつ紹介

- ① 6月21日(水) ② 9月27日(水)
③ 12月20日(水) ④ 3月27日(水)

担当:管理栄養士

申し込み: **開催日2日前までに**
電話等でお申込みください

お産の準備

<<午前9時30分～11時>>

- ・お産の進み方(柔なお産のための呼吸法)
- ・母乳栄養について

- ① 5月24日(水) ② 8月23日(水)
③ 11月29日(水) ④ 2月14日(水)

担当:助産師

申し込み: **開催日2日前までに**
電話等でお申込みください

家族皆で
子育てを！

● パパママスクール

<<9時30分～11時>>

- ・パパの妊婦疑似体験
- ・育児の練習(オムツ替え、抱き方、着替え)
- ・沐浴疑似体験
- ・産後のこころの変化

- ① 6月18日(日) ② 10月15日(日)
③ 2月18日(日)

担当:保健師

申し込み: **開催日1週間前までに**
電話等でお申込みください

● 妊婦歯科健診と歯の健康教室

<<9時～11時>>

- ① 6月15日(木)
② 12月14日(木)

担当:歯科医師・歯科衛生士

会 場: **行方市保健センター**
(健康増進課)

持 ち 物: 母子健康手帳(親子健康手帳)

T E L : 0291-34-6200

子育て
サポート
事業

子育て健康
スケジュール
各教室・
相談事業

子どもとの
関わり方
ガイド

医療機関
一覧

子ども
おでかけ

妊娠・出産

各種手当

保育・教育

子どもを
預ける人が
いなくて
困ったら

児童虐待
について

9

赤ちゃんが生まれたら



赤ちゃんが生まれてから行う手続きがたくさんあります。漏れのないようチェックしていきましょう。子育て世帯を応援する制度も複数あります。

(1) 出生届

【問い合わせ】 総合窓口課 TEL : 0299-55-0111

出生届が提出できる市区町村役場は、子の本籍地、子の出生地、届出人の所在地のいずれかとなります。

●いつまで

出生日から 14 日以内に出生届を提出しましょう

●手続き場所

行方市の場合

・ 総合窓口課（玉造庁舎） ・ 麻生総合窓口室（麻生庁舎） ・ 北浦総合窓口室（北浦庁舎）

●持ち物

- ・ 出生届
- ・ 出生証明書（出生届と一体）
- ・ 母子健康手帳
- ・ 出生連絡票（兼低体重児出生届）

※妊産婦健康診査受診票綴りの黄色の用紙

(2) 児童手当

【問い合わせ】 こども福祉課 TEL : 0299-55-0111

中学校卒業（15 歳の誕生日後の最初の 3 月 31 日）まで、児童手当の支給があります。

※公務員は勤務先への申請となりますので勤務先でご確認ください。

●いつまで

出生日の翌日から 15 日以内に申請しましょう

●手続き場所

・ こども福祉課（玉造庁舎） ・ 麻生総合窓口室（麻生庁舎） ・ 北浦総合窓口室（北浦庁舎）

●持ち物

- ・ 口座番号確認書類
- ・ 請求者の健康保険証
- ・ 請求者と配偶者のマイナンバー確認書類
- ・ その他（個々の状況により、別途書類が必要になる場合があります）

(3) 医療福祉費支給制度 (マル福)

【問い合わせ】 こども福祉課 TEL : 0299-55-0111

医療福祉費支給制度 (マル福) は、対象となる方が、健康保険証等を使って医療機関などにかかったときに支払う自己負担分の医療費を一部助成する制度です。

●いつまで

子どもの保険証ができあがったらすぐに手続きをしましょう

●手続き場所

・こども福祉課 (玉造庁舎) ・麻生総合窓口室 (麻生庁舎) ・北浦総合窓口室 (北浦庁舎)

●持ち物

- ・健康保険証 (子ども)
- ・口座番号確認書類

(4) 国民健康保険

【問い合わせ】 国保年金課 TEL : 0299-55-0111

勤務先の保険に加入している方や後期高齢者医療保険に加入している方、生活保護を受けている方以外は、必ず国民健康保険に加入しなければなりません。

●いつまで

出生日から 14 日以内に手続きをしましょう

●手続き場所

・国保年金課 (玉造庁舎) ・麻生総合窓口室 (麻生庁舎) ・北浦総合窓口室 (北浦庁舎)

●持ち物

- ・マイナンバー確認書類
- ・本人確認書類
- ・母子健康手帳

(5) 出産育児一時金

【問い合わせ】 国保年金課 TEL : 0299-55-0111

国民健康保険や健康保険に加入している方が出産したときに、出産にかかる経済的負担を軽減するための一時金（48万8千円）が支給されます。

医療機関によっては「直接支払制度」を使うことができます。

※直接支払制度…医療機関が本人に代わって出産育児一時金の申請を行い、直接、医療機関へ支払われる制度

<国民健康保険>

「直接支払制度」を使用しなかった場合、または出産費用が出産一時金の支給額を下回る場合は手続きをお願いします。

●いつまで

出生日の翌日から2年以内に手続きをしましょう

●手続き場所

- ・国保年金課（玉造庁舎）

●持ち物

- ・国民健康保険被保険者証（母）
- ・口座番号確認書類（世帯主）
- ・母子健康手帳 または 出生証明書（その他、出産の事実を証明するもの）
- ・出産費用の領収書（医療機関・助産所から交付されるもの）
- ・出産育児一時金の直接支払制度に関する合意文書（医療機関から交付されるもの）

<社会保険>

勤務先にご確認ください。

(6) 出産・子育て応援給付金

【問い合わせ】 子育て世代包括支援センター どれみ TEL : 0291-34-6200

国の事業拡充に伴い、行方市でも出産・子育て応援給付金（妊娠時：5万円、出生時：5万円）の支給を実施します。

●持ち物

- ・申請書
- ・本人確認書類の写し
- ・妊娠証明書
- ・口座番号確認書類

妊娠時の5万円は母子健康手帳の交付時に、出生時の5万円は通知でご案内します♪

(7) 誕生祝金

【問い合わせ】子育て世代包括支援センター どれみ TEL：0291-34-6200

次代を担う子の誕生を祝福し、子育て家庭を支援するために誕生祝金（10万円）を支給しています。

●持ち物

- ・申請書
- ・口座番号確認書類
- ・印鑑

対象者は通知でご案内します！

(8) 子育てママ育児支援品贈呈

【問い合わせ】子育て世代包括支援センター どれみ TEL：0291-34-6200

少子化対策の一環として子育てに要する経済的負担を軽減し、産婦等の状況確認や相談体制等に関する情報提供について直接面談により行う機会を設けるため、出産後に子育てママ育児支援品（おむつ、おしりふき）を贈呈しています。

●持ち物

- ・特になし

出産後、担当の保健師が訪問や電話相談時に、おむつのサイズ等を確認します♪

(9) 産後ケア事業

【問い合わせ】健康増進課 TEL：0291-34-6200

出産後は、心身ともに不安定になりやすい女性の、心身のケア、子育てを支える産後ケアが必要です。十分に休養し、自信をもって子育てができるように、育児支援を必要とする母子を対象に契約医療機関等で支援を受けることができます。

●利用の流れ

- ①市に申請書を提出
(保健師が面接してお話を伺います)
- ②利用の可否を決定して申請者に通知
- ③利用可能の決定となった場合は、
利用者から直接医療機関等へ連絡

まずは健康増進課へご連絡ください！

子育て
サポート
事業

子育て健康
スケジュール
各教室・
相談事業

子どもとの
関わり方
ガイド

医療機関
一覧

子どもと
おでかけ

妊娠・出産

各種手当

保育・教育

子どもを
預ける人が
いなくて
困ったら

児童虐待
について

10

各種手当



行方市では妊娠を望む家族・子育てをしている家族を支えるために助成金等の支援があります。該当する支援については漏らすことなく申請をしましょう。

(1) 不妊検査・不妊治療費の補助

【問い合わせ】子育て世代包括支援センター どれみ TEL：0291-34-6200

不妊検査・不妊治療費の補助をします。検査や治療を開始する前に、「限度額適用認定証の交付」と「子育て世代包括支援センター どれみへの事前相談」をお願いします。

(2) 不育症治療の助成

【問い合わせ】子育て世代包括支援センター どれみ TEL：0291-34-6200

不育症検査及び治療を受ける夫婦の経済的および精神的負担の軽減を図るため、費用の助成を行っています。

(3) 妊産婦健診料の助成

【問い合わせ】子育て世代包括支援センター どれみ TEL：0291-34-6200

母子健康手帳と同時に交付される健康診査受診票（助成券）を利用して、市が委託した医療機関（助産所含む）で妊産婦健康診査が受けられます。

(4) 国民健康保険税免除制度（産前産後期間）

【問い合わせ】税務課 TEL：0299-72-0811

産前産後期間の出産する被保険者の国民健康保険税が一部免除されます。出産予定日の6か月前から手続きが可能です。

●免除の期間

- ・単胎妊娠（1人の赤ちゃんを妊娠）
…出産予定日または出産日が属する月の前月から4か月間
- ・多胎妊娠（2人以上の赤ちゃんを同時に妊娠）
…出産予定日または出産日が属する月の3か月前から6か月間

(5) 出産・子育て応援給付金

【問い合わせ】 子育て世代包括支援センター どれみ TEL：0291-34-6200

国の事業拡充に伴い、行方市でも出産・子育て応援給付金（妊娠時：5万円、出生時：5万円）の支給を実施します。

(6) 出産育児一時金

【問い合わせ】 国保年金課 TEL：0299-55-0111

国民健康保険や健康保険に加入している方が出産したときに、出産にかかる経済的負担を軽減するための一時金（48万8千円）が支給されます。

医療機関によっては「直接支払制度」を使うこともできます。

※直接支払制度…医療機関が本人に代わって出産育児一時金の申請を行い、直接、医療機関へ支払われる制度

(7) 誕生祝金

【問い合わせ】 子育て世代包括支援センター どれみ TEL：0291-34-6200

次代を担う子の誕生を祝福し、子育てを家庭を支援するために誕生祝金（10万円）を支給しています。



(8) 子育てママ育児支援品贈呈

【問い合わせ】 子育て世代包括支援センター どれみ TEL：0291-34-6200

少子化対策の一環として子育てに要する経済的負担を軽減し、産婦等の状況確認や相談体制等に関する情報提供について直接面談により行う機会を設けるため、出産後に子育てママ育児支援品（おむつ、おしりふき）を贈呈しています。

(9) 未熟児養育医療給付制度

【問い合わせ】 こども福祉課 TEL：0299-55-0111

身体の発育が未熟なまま生まれ、入院を必要とする乳児が、指定医療機関において、入院治療を受ける場合、その治療に要する医療費を助成する制度です。

(10) 医療福祉費支給制度（マル福）

【問い合わせ】 こども福祉課 TEL：0299-55-0111

医療福祉費支給制度（マル福）は、対象となる方が健康保険証等を使って医療機関などにかかったときに支払う自己負担分の医療費を一部助成する制度です。

(11) 児童手当

【問い合わせ】 こども福祉課 TEL：0299-55-0111

中学校卒業（15歳の誕生日後の最初の3月31日）までの児童を養育している方が対象です。

(12) 児童扶養手当

【問い合わせ】 こども福祉課 TEL：0299-55-0111

ひとり親世帯で、18歳に達する日以降の最初の3月31日までの児童（一定程度の障害を有する児童の場合は20歳未満まで）を養育している方が対象です。

※状況により、児童扶養手当の受給対象とならない場合もあります

子育て
サポート
事業

子育て健康
スケジュール
各教室・
相談事業

子どもとの
関わり方
ガイド

子どもの
健康

子どもと
おでかけ

妊娠・出産

各種手当

保育・教育

子どもを
預ける人が
いなくて
困ったら

児童虐待
について

(13) 特別児童扶養手当

【問い合わせ】 社会福祉課 TEL：0299-55-0111

身体または精神に障害のある 20 歳未満の児童を家庭で監護している方に支給します。

子育て
サポート
事業

(14) 行方市子育て応援ニコニコ（弐湖弐湖）支援金

【問い合わせ】 こども福祉課 TEL：0299-55-0111

入学時等の節目における家庭の経済的負担を軽減することを目的に、小学校・中学校・高等学校（就職）のタイミングに支援金（2万円）を支給しています。

子育て健康
スケジュール
各教室・
相談事業

子どもとの
関わり方
ガイド

(15) ひとり親世帯小学校入学祝品事業

【問い合わせ】 茨城県母子寡婦福祉連合会 TEL：029-221-7505

ひとり親世帯で小学校に入学する子どもがいる場合、新入学時に入学祝品（学用品）を贈呈する事業をおこなっています。

医療機関
一覧

(16) ひとり親世帯小学校・中学校入学祝品事業

【問い合わせ】 行方市社会福祉協議会 TEL：0299-36-2020

ひとり親世帯で小学校・中学校に入学する子どもがいる場合、新入学時に入学祝品（体操服半袖・半ズボン）を贈呈する事業をおこなっています。

子どもと
おでかけ

妊娠・出産

各種手当

保育・教育

子どもを
預ける人が
いなくて
困ったら

児童虐待
について



11

保育所・認定こども園・幼稚園・ 小学校・中学校紹介



市内の保育所・認定こども園・企業主導型保育所・幼稚園・小学校・中学校を紹介します。

<保育所> 【問い合わせ】こども福祉課 TEL:0299-55-0111

玉造第一保育園

- 住 所：行方市玉造乙1027番地1
- T E L：0299-55-3631
- http://seireikai.jp/hoiku_tama1.html



玉造第二保育園

- 住 所：行方市西蓮寺481番地
- T E L：0299-56-0710
- http://seireikai.jp/hoiku_tama2.html



玉造第三保育園

- 住 所：行方市芹沢1652番地5
- T E L：0299-55-1224
- http://seireikai.jp/hoiku_tama3.html



子どもの家菫の苑

- 住 所：行方市麻生615番地4
- T E L：0299-77-9790



<認定こども園> 【問い合わせ】こども福祉課 TEL:0299-55-0111

麻生こども園

- 住所：行方市麻生3323番地10
- TEL：0299-72-0522
- <http://www2.sopia.or.jp/aso-kodomoen/>



子育て
サポート
事業

子育て健康
スケジュール
各教室・
相談事業

龍翔寺こども園

- 住所：行方市矢幡2027番地6
- TEL：0299-73-2340
- <https://ryushoji-hoikuen.com/>



子どもの
関わり方
ガイド

医療機関
一覧

北浦こども園

- 住所：行方市中根309番地1
- TEL：0291-35-3141
- <https://kitaurakodomoen.jp/>



子ども
おでかけ

認定こども園のぞみ

- 住所：行方市山田3418番地4
- TEL：0291-35-2550
- <http://www.nozomi-kids.jp/>



妊娠・出産

各種手当

<企業主導型保育所> 【問い合わせ】こども福祉課 TEL:0299-55-0111

玉造さくら保育園

- 住所：行方市若海793番地1
- TEL：0299-57-6755
- <https://www.seirankai-sakurahoikuen.jp/tamatsukuri>



保育・教育

子どもを
預ける人が
いなくて
困ったら

やきいも保育園

- 住所：行方市宇崎1561番地
- TEL：0299-87-1131
- <https://www.namegata-fv.jp/yakiimoikuen/>



児童虐待
について

<幼稚園> 【問い合わせ】学校教育課 TEL:0291-35-2111

麻生幼稚園

●住 所：行方市麻生1147番地1

●T E L：0299-72-0530

<https://www.city.namegata.ibaraki.jp/page/page008755.html>



北浦幼稚園

●住 所：行方市繁昌212番地

●T E L：0291-35-2038

<https://www.city.namegata.ibaraki.jp/page/page008756.html>



玉造幼稚園

●住 所：行方市玉造甲4175番地

●T E L：0299-55-0281

<https://www.city.namegata.ibaraki.jp/page/page008757.html>



<小学校> 【問い合わせ】学校教育課 TEL:0291-35-2111

麻生小学校

●住 所：行方市麻生1147番地1

●T E L：0299-72-0049

<http://www2.sopia.or.jp/asoel/>



麻生東小学校

●住 所：行方市蔵川549番地

●T E L：0299-80-7701

<http://www3.sopia.or.jp/asohigashiel/>



北浦小学校

●住 所：行方市内宿358番地2

●T E L：0291-37-6636

<http://www3.sopia.or.jp/asohigashiel/>



子育て
サポート
事業

子育て健康
スケジュール
各教室・
相談事業

子どもとの
関わり方
ガイド

子どもの
健康

子どもと
おでかけ

妊娠・出産

各種手当

保育・教育

子どもを
預ける人が
いなくて
困ったら

児童虐待
について

玉造小学校

- 住所：行方市玉造甲3200番地
- TEL：0299-56-4040
- <http://www2.sopia.or.jp/tamatukuriel/>



子育て
サポート
事業

子育て健康
スケジュール
各教室・
相談事業

<中学校> 【問い合わせ】学校教育課 TEL:0291-35-2111

麻生中学校

- 住所：行方市南327番地3
- TEL：0299-80-8070
- <http://www.sopia.or.jp/n-asojh/>



子どもの
関わり方
ガイド

医療機関
一覧

北浦中学校

- 住所：行方市内宿390番地
- TEL：0291-35-2161
- <http://www2.sopia.or.jp/kitajh/>



子ども
おでかけ

玉造中学校

- 住所：行方市玉造甲2807番地
- TEL：0299-55-0131
- <http://www.sopia.or.jp/tamatukurijh/>



妊娠・出産

各種手当

保育・教育

子どもを
預ける人が
いなくて
困ったら

児童虐待
について



12

子どもを預ける人がいなくて
困ったら

【問い合わせ】子ども福祉課 TEL:0299-55-0111

子どもの預かりサービスは各種あります。ひとりで頑張りすぎず、サービスを活用していきましょう。

休日保育（保育所・認定こども園）

日曜日・祝日の保育を希望する子どもをお預かりします。

●対象

行方市内在住で、保護者の就労等の都合により家庭での保育が困難な子どもが対象です。

●実施施設

- ・ 龍翔寺こども園
- ・ 玉造第一保育園

一時保育（保育所・認定こども園）

保護者の様々な都合により、一時的に保育を希望する子どもをお預かりします。

●対象

行方市内在住の子どもが対象です。

●実施施設

- ・ 麻生こども園
- ・ 龍翔寺こども園
- ・ 子どもの家菫の苑
- ・ 北浦こども園
- ・ 認定こども園のぞみ
- ・ 玉造第一保育園
- ・ 玉造第二保育園
- ・ 玉造第三保育園

病後児保育（保育所・認定こども園）

病気の回復期で集団生活は困難である子どもを専用の保育室でお預かりします。

●対象

行方市内在住で、行方市内の園（保育所・認定こども園・幼稚園）または、小学校に通っている小学校3年生までの子どもが対象です。保護者の就労等の都合により家庭での保育が困難である、病気の回復期の子どもが利用できます。

●実施施設

- ・ 龍翔寺こども園
- ・ 玉造第一保育園



降園後保育（幼稚園）

降園後の生活の場として、資格を取得した支援員が子どもたちをお預かりします。

●対象

市内の幼稚園に通っており、保護者の就労等の都合により家庭での保育が困難である子どもが対象です。

●実施施設

- ・麻生幼稚園
- ・北浦幼稚園（北浦小学校敷地内の北浦こども館にて小学生と合同保育です）
- ・玉造幼稚園

放課後児童クラブ（小学校）

放課後の生活の場として、資格を取得した支援員が子どもたちをお預かりします。

●対象

市内の小学校に通っており、保護者の就労等の都合により家庭での保育が困難である子どもが対象です。

●実施施設

- ・麻生小学校
- ・麻生東小学校
- ・北浦こども館（北浦小学校敷地内の専用施設）
- ・玉造農村環境改善センター（玉造小学校横の施設）
- ・玉造小学校

子育てサポート

「子育ての援助を受けたい人」と「子育ての援助をしたい人」がそれぞれ会員登録をし、助け合う事業です。子どものお預かりや送迎のサービスがあります。

●対象

市内在住または勤務しており、生後6か月から小学校6年生までの子どもが対象です。

●実施施設

- ・サポーター会員自宅

ショートステイ

子どもを養育している家庭の保護者の都合により、子どもの養育が一時的に困難になった場合に、原則として7日間以内の期間、児童福祉施設等で子どもをお預かりする制度です。

●対象

市内在住で、以下の事由のいずれかに該当し、子どもを養育する者がいない場合です。

- ・保護者の疾病、出産、冠婚葬祭、看護、災害、事故、学校等の公的行事への参加等
- ・保護者の育児疲れ等
- ・その他（要相談）

●実施施設

- ・児童養護施設るんびに
- ・児童養護施設つくば香風寮
- ・さくらの森乳児院
- ・里親

子育て
サポート
事業

子育て健康
スケジュール
各教室・
相談事業

子どもとの
関わり方
ガイド

医療機関
一覧

子どもと
おでかけ

妊娠・出産

各種手当

保育・教育

子どもを
預ける人が
いなくて
困ったら

児童虐待
について

13

児童虐待について



【問い合わせ】こども福祉課 TEL: 0299-55-0111

すべての子どもは、「児童の権利に関する条約」の精神にのっとり、適切な養育を受け、健やかな成長・発達や自立が図られることなどを保障される権利があります。子どもの健やかな成長に影響を及ぼす児童虐待の防止は社会全体で取り組むべき重要な課題です。

児童虐待

「しつけ」と「体罰」は違います。保護者が子どものためだと考えても、過剰な教育や厳しいしつけは「虐待」になります。児童虐待は4種類に分類されます。

●身体的虐待

殴る・蹴る・やけどを負わせる等の身体を傷つける行為は身体的虐待です。戸外に締め出す・逆さづりにする・首を絞める・閉じこめる・長時間正座をさせる・冷たい（熱い）お風呂に入れる等の行為も身体的虐待に当てはまります。

●性的虐待

性的行為の強要・子どもの身体を必要以上に触る・子どもに性器や性行為を見せる等の行為は性的虐待です。嫌がる子どもと一緒に風呂に入ること、保護者が全裸で部屋をウロウロすることも性的虐待に当てはまります。

●心理的虐待

大声を出す・脅す・無視する・きょうだい間で差別をする・傷つく言葉をかける等、子どもの心を傷つける行為は心理的虐待です。子どもの前で夫婦喧嘩をする・妻または夫に暴力をふるうことも、心理的虐待に当てはまります。

●ネグレクト

食事を与えない・衣服を着替えさせない・学校等へ行かせない・病院に連れて行かない等の育児放棄といえる行為はネグレクトです。育児知識の不足や、子どもを放置しての外出もネグレクトに当てはまります。

虐待対応件数（全国）

児童相談所による虐待の対応件数は年々増加傾向にあります。

令和元年度	令和2年度	令和3年度
193,780件	205,044件	207,660件

（こども家庭庁ホームページ抜粋）

その理由として、児童虐待への認識が社会的に高まったことにより、児童相談所等への通告が増えたことがあげられます。それにより救えた子どもたちが多くなっているとも言えます。

虐待自体の件数が増えている背景には親子の孤立、家族間の不和、経済的問題等があります。社会全体で子育て世帯を応援する仕組みが必要となっています。

児童相談所虐待対応ダイヤル「189（いちはやく）」

児童相談所虐待対応ダイヤル「189（いちはやく）」は、お住まいの地域の児童相談所につながります。通告や相談は匿名で行うことも可能です。通告・相談をした人やその内容に関する秘密は守られます。「虐待かも……」 そう思ったら、ためらわずに児童相談所虐待対応ダイヤル「189」へお電話してください。あなたの電話で守れる命があります。

子育てに悩んだら

就学前の子どもの母親は7人に1人が抑うつ気分になると言われます。特に産後はホルモンバランスの変化や睡眠不足など、疲れが出やすい時期です。その後の育児でも子ども中心の生活で疲れや睡眠不足がつづくこともあります。

子育てに悩んだり、叱ることに疲れてしまったり、周囲から責められたり……。子どもを育てていく上で自信を失ってしまうことがあったら、一人で悩まず、お気軽にご相談ください。

お電話や対面が苦手な場合は、こども家庭庁の「親子のための相談LINE」等のサービスもありますのでご活用ください。

●親子のための相談LINE（こども家庭庁）

子育てや親子関係について悩んだときに、子ども（18歳未満）とその保護者等が相談できるLINEの相談窓口です。匿名（LINE上のアイコンとニックネーム）でも相談ができます。LINE公式アカウント「親子のための相談LINE」を友達追加してご相談ください。



子育てや親子関係の不安や悩みイライラに、
いっしょに向き合います。

どう接したらいいかわからない…

ついカッとなって
こどもに強く
あたってしまう…

きょうだい
比較されるのが
つらい…

親子のための
相談LINE

匿名可能
秘密厳守

専門の相談員が対応します

こどもみんなの
こども家庭庁

子育て
サポート
事業

子育て健康
スケジュール
各教室・
相談事業

子どもとの
関わり方
ガイド

医療機関
一覧

子ども
おでかけ

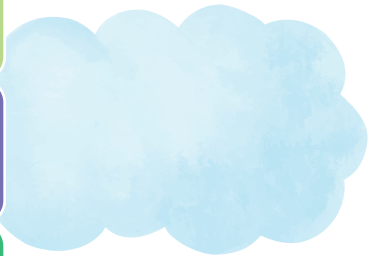
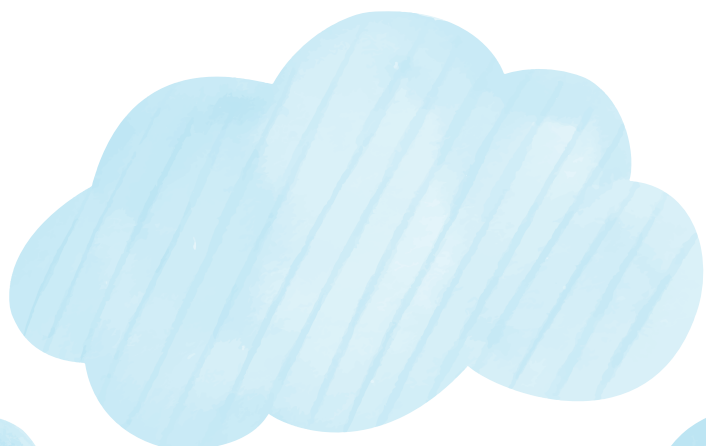
妊娠・出産

各種手当

保育・教育

子どもを
預ける人が
いなくて
困ったら

児童虐待
について



2024年版

子育てガイドブック

なめがたし
行方市