

なめがた

# 市報 行方

Namegata City Public Relations

1

January 2024

No.221

- 特集 令和6年 年頭のごあいさつ (p.2～)  
お知らせワイド版 障がいがある方などへの各種手当 (p.4～)  
まちの話題 第9回行方レシピコンテスト結果発表 (p.10～)

## お正月はなめがた郷土かるた！

お正月遊びの定番、かるた取り。家族で集まった際には「なめがた郷土かるた」で行方の魅力を再発見してみませんか？かるたの購入方法等については、生涯学習課へお問い合わせください。

掲載事業は、新型コロナウイルス感染症などの影響により中止や変更となる場合があります。事前にお問い合わせください。



# 謹賀新年



## 令和6年 年頭のごあいさつ

明けましておめでとうございませす。皆さまにおかれましては、輝かしい新春をお迎えのこととお喜び申し上げます。

早いもので、3期目の市政を担わせていただいてから、折り返し地点を通過し、今一度、所信表明で申し上げた「行方市の持続可能な未来」と「市民の皆さまの幸せ」の実現に向けて注力してまいらなければならぬと思いを致しているところです。この間、市民の皆さまからいただきました市政に対する温かいご理解とご協力に、改めて厚く御礼申し上げます。

昨年を振り返りますと、新型コロナウイルス感染症の感染法上の位置付けが、5類感染症に移行されたことに伴い、コロナ禍以前の日常や賑わいが少しずつ戻ってきた1年でありました。本市におきましても、市民まつりである「なめがた秋祭り」をはじめとする各種イベントや行事が通常開催され、また、市内観光拠点にも多くの行楽客が訪れ、4年振りに地域が活気であふれました。

コロナ禍から脱却しつつある一

方で、原油価格の上昇や円安の進行に端を発する物価高が長引き、私たちの暮らしは依然として閉塞感が続いています。このような中、市といたしましては、国の交付金を活用しながら、特に家計への影響が大きい市民や地域経済を支える事業者の皆さまの支援策に取り組んでまいりました。本年も市民の皆さまの声をしっかりと受け止めながら、生活実感の改善に努めてまいります。

昨年11月にご協力いただきました「市民意識調査」において、子育て環境や医療提供体制の充実に対するニーズの高さが浮き彫りになりました。現在「子育てするなめがた」と掲げ、子育て・子育ての重層的な支援に取り組んでおりますが、切れ目のない支援をより見える化し、その動きを市全体に広げ、子ども、あるいは、子育てで家庭の潜在的なニーズに寄り添った支援を展開してまいります。

また、医療は「命」と「暮らし」に直結するため、地域医療の確保・充実に努め、在宅医療を推進するなど、包摂的で持続可能な施策に

取り組み、多くの世代に選ばれられるまちを目指してまいります。

本年の干支は「辰」です。中国の故事成語に「画竜点睛」がありますが、これは「物事を完成させるための最後の大事な仕上げ」を意味します。3期目の仕上げに向け、本年は市民の皆さまに実利のある施策を展開し、「笑顔で住み続けたいまち、行方」の実現にまい進してまいりますので、ご理解とご協力を賜りますようお願い申し上げます。

結びに、本年が皆さまにとりまして、飛躍と上昇の年となりますよう、心からお祈り申し上げます。



### 活気あるまちづくりに向けて

行方市長 鈴木 周也

明けましておめでとうござい  
ます。

市民各位におかれましては、ご  
家族おそろいで希望に満ちた新年  
をお迎えのこととお喜び申し上げ  
ます。

平素から行方市議会ならびに議  
員活動に対し、深いご理解と多大  
なるご支援をいただいております  
ことに、市議会を代表しまして厚  
く御礼申し上げます。

さて、昨年は、いまだ出口の見  
えないウクライナ戦争や中東紛争  
により、何の罪もない多くの人々  
の生命が失われ、特に、これから  
輝く未来が待っている幼い子供  
たちの人生が失われてしまいました  
。このような光景を目の当たり  
にして、心痛めた方も多かったと  
思います。一日も早く平和が訪れ  
ることを心から強く願うものであ  
ります。

さらには、国内にとどまらず世  
界中の気象状況は、かつて人類が  
経験したことのない異常なもので

ありました。体温を超える夏の気  
温は、人間の健康な生活のみなら  
ず、農産物にも悪影響をもたらし、  
社会経済を揺るがすほどでありま  
した。

一方、本市においては、市政運  
営に大きな影響を及ぼしている少  
子高齢化の進展やそれに伴う人口  
減少問題など、重大な課題が山積  
しております。

しかしながら、このような中で  
あっても、本市が常に市民の皆さ  
まに寄り添った、きめ細やかな  
行政サービスを提供していくこと  
が、安全・安心な市民生活が維持  
されるものと強く信じ、執行部と  
真剣な議論を重ねることが議会に  
課せられた使命と考えておりま  
す。

このためには、議会だよりの発  
行やなめがたエリアテレビ（なめ  
テレ）、さらにはインターネット  
による録画中継の発信など、あら  
ゆる広報媒体を通して、議会活動  
を分かりやすくお伝えすることが

肝要であります。

さらに大切なことは、私たち議  
員一人一人が直接市民の皆さまの  
中に出向き、膝をつき合わせて真  
剣に語り合うことだと認識してお  
ります。

今後とも、豊かな市民生活の実  
現のため、皆さまに身近で開かれ  
た議会運営に努めてまいります。

結びに、本年が皆さまにとりま  
して、幸多き年になりますように  
心からご祈念申し上げます、新年のご  
あいさつといたします。



**市民の声に耳を傾け、  
市民の心に寄り添う議会の実現を目指して**

**行方市議会議長 宮内 守**

# 01 障がいがある方などへの各種手当

【問い合わせ】  
社会福祉課（玉造庁舎）  
☎ 0299-55-0111

## ■ 自宅で安定した生活を送るための福祉手当があります

市では、重度の障がいのある方やその養育者の方が、自宅で安定した生活が送れるように、各種の福祉手当を支給しています。手当の支給を受けるには、市役所の窓口で申請を行い、認定を受けることが必要です。なお、障がいの程度や所得等の制限があります。また、物価の変動に応じて手当額が改定されます。

### 【特別児童扶養手当】

20歳未満で身体・知的・精神に障がいを有する児童を家庭で監護、養育している父母または父母に代わってその児童を養育している方に支給されます。

#### ▼ 障害区分および障害程度

1級：身体障害者手帳がおおむね1級、2級療育手帳Ⓐ、A

※内部障害（心臓機能障害、腎臓機能障害など）は例外あり

精神障害者保健福祉手帳がおおむね1級

2級：身体障害者手帳がおおむね3級

療育手帳がおおむねB

※内部障害（心臓機能障害、腎臓機能障害など）は例外あり

精神障害者保健福祉手帳がおおむね2級

#### ▼ 支給額

1級：53,700円（月額）

2級：35,760円（月額）

### 【障害児福祉手当】

身体・知的・精神に重度の障がいを有し、日常生活において常時の介護を必要とする在宅の20歳未満の方に支給されます。

#### ▼ 障害程度

身体障害者手帳1級程度の身体障害

療育手帳Ⓐ程度の知的障害

精神保健福祉手帳1級程度の精神障害

#### ▼ 支給額

15,220円（月額）

### 【在宅障害児福祉手当】

在宅で生活する20歳未満の重度の障がいを有する方の保護者に支給されます。ただし、障害児福祉手当の受給者は除きます。

#### ▼ 障害程度

身体障害者手帳1級、2級

療育手帳Ⓐ、A

精神保健福祉手帳1級

特別児童扶養手当1級の受給対象児

#### ▼ 支給額

3,000円（月額）

### 【特別障害者手当】

身体・知的・精神に著しく重度の障がいを有し、日常生活において常時特別の介護を必要とする在宅の20歳以上の方に支給されます。

#### ▼ 障害程度

身体障害者手帳1級程度の身体障害

療育手帳Ⓐ程度の知的障害

精神保健福祉手帳1級程度の精神障害

#### ▼ 支給額

27,980円（月額）





# 02 令和5年度子育て世帯生活支援特別給付金

【問い合わせ】  
 こども福祉課 (玉造庁舎)  
 ☎ 0299-55-0111

## ■ 申請をお忘れではありませんか？

該当される方でまだ申請がお済でない方は、お早めに申請をお願いします。詳しくは、市公式ホームページでご確認ください。

給付金の種類	対象者	給付額	申請期限	問い合わせ・申請先
低所得の子育て世帯に対する子育て世帯生活支援特別給付金 (ひとり親世帯)	令和5年3月分の児童扶養手当の支給を受けていない方のうち、下記の(1) (2) いずれかに該当する方 (1) 公的年金給付等を受給している方 (2) 家計が急変し、児童扶養手当を受けている方と同じ水準となっている方	児童1人あたり5万円	2月29日(木)	こども福祉課  ▲詳細はこちら
低所得の子育て世帯に対する子育て世帯生活支援特別給付金 (ひとり親世帯以外の方)	下記の(1) (2) 両方に該当する方 (1) 平成17年4月2日から令和6年2月29日までに生まれた児童を養育する父母等 (特別児童扶養手当の対象児童は平成15年4月2日以降に生まれた児童) (2) 令和5年度住民税均等割が非課税の方または家計が急変し、住民税非課税相当の収入となった方			こども福祉課  ▲詳細はこちら

### 行方の魅力発信広報番組「なめトーク」



Lucky FM 茨城放送 (水戸局 94.6MHz、守谷・日立局 88.1MHz、水戸局 1197kHz、土浦・県西中継局 1458kHz) で、毎月第2・第4金曜日の午前10時35分から5分間放送しています (「HAPPYパンチ」の番組内)。

行方市民向けの募集・お知らせ情報や、行方市の観光・イベント情報など旬の情報をお知らせします！

### エフエムかしまの放送エリアは鹿行地域でお聴きいただけます



ひろどきナルナの番組内「鹿行ナビ」、毎月第2火曜日の午前11時40分から10分間、行方市の魅力を生中継でお届けします。ぜひ聴いてください。

■放送エリア

鹿行地域 (鹿嶋市、潮来市、神栖市、行方市、銚田市)

■周波数 76.7MHz

※本市は、茨城放送およびエフエムかしまと、それぞれ「災害協定」を締結しています。地震や風水害などの大規模災害が発生した際には、放送エリア内において本市の情報をお知らせします。

# 03 20歳になったら国民年金

【問い合わせ】  
 国保年金課（玉造庁舎）  
 ☎ 0299-55-0111  
 水戸南年金事務所  
 ☎ 029-227-3278

## ■ 20歳になったら国民年金への加入が義務付けられています

公的年金制度は、老後や、病気や事故で障害が残ったとき、家族の働き手が亡くなったときに、働いている世代みんなで支えようという考えで作られた仕組みです。20歳以上60歳未満の方は、国民年金に加入することが義務付けられています。20歳になった方には、日本年金機構から「国民年金（第1号被保険者）加入のお知らせ」や納付書等により、国民年金に加入したことをお知らせします（厚生年金保険に加入している方を除く）。20歳になったら忘れずに国民年金保険料を納めましょう。

### ▼ 国民年金のメリット

**老後を支える終身保障** 「老齢基礎年金」が受け取れる一生涯の保障です。

**万が一の障害や遺族も保障** 国民年金には、老齢年金のほか、障害年金や遺族年金もあります。

**保険料が控除** 納めた保険料の金額が所得から控除されます。

**基礎年金の半分は国（税金）が負担** 基礎年金の半分は国（税金）から支払われています。

### ▼ 国民年金保険料の納付方法

支払い方法が下記の方法から選択できます。

- (1) 納付書
- (2) 口座振替
- (3) クレジット

保険料を前納（早めに納めること）することで、割引になります。また付加保険料（月額400円）を上乗せして納付すると、将来受け取る老齢基礎年金に、付加年金が加算されます。

### ▼ 「学生納付特例制度」と「納付猶予制度」

#### 学生納付特例制度

学生の方は一般的に所得が少ないため、ご本人の所得が一定額以下の場合、国民年金保険料の納付が猶予される制度です。

〈対象者となる学生〉

学校教育法に規定する大学、大学院、短期大学、高等学校、高等専門学校、専修学校および各種学校（修業年限1年以上である課程）等に在学している方

#### 納付猶予制度

学生でない50歳未満の方で、ご本人および配偶者の所得が一定額以下の場合に国民年金保険料の納付が猶予される制度です。

納付猶予の承認を受けた後、10年間は追納が可能です。当該期間は年金の受給資格期間には算入され、未納扱いとはなりません。追納されない限り老齢年金額の計算には反映されません。

### ▼ その他

- ・国民年金保険料を未納のままにしておくと、将来年金を受け取ることができない場合があります。
- ・国民年金保険料には学生納付特例制度・納付猶予制度の他に免除制度があります。
- ・国民年金のご相談・手続き等については、市役所または年金事務所までお問い合わせください。



日本年金機構ホームページ（動画あり）▶

<https://www.nenkin.go.jp/tokusetsu/20kanyu.html>

# 04 スーパーマーケット・トレードショー 2024

【問い合わせ】  
ブランド戦略課  
(農業振興センター)  
☎ 0291-35-3114

## ■ 出展者を募集します

地域ブランディングを推進し、持続可能な地場産業を育成するため、市ではスーパーマーケットを中心とする食品流通業界に最新情報を発信する商談展示会へ、ブースを出展します。この商談会は全国の小売業をはじめ、卸・商社、中食、外食などから多数のバイヤーが来場するため、新たな販路やビジネスの拡大につながる場となると期待されます。

つきましては、下記のとおり行方市ブースの出展事業者を募集しますので、ぜひこの機会にご検討ください。

### ▼ 会期

2月14日(水)～16日(金) 10:00～17:00

※搬入は2月13日(火)または出展当日の朝8:00～9:00を予定

### ▼ 会場

幕張メッセ

### ▼ 募集者数

1日1団体 計3団体

※応募者多数の場合は抽選

### ▼ 費用

出展に係るブース使用料は無料

※商談に係る販促資材・食材・輸送費等については事業者にてご負担ください。

### ▼ 対象者

以下の要件を全て満たす事業者

(1) 市内に住所を有する個人または市内に本社事務所等その他事業の本拠地を設置する団体もしくは法人

(2) (1)に該当し、次のいずれの要件も満たす者

①行方市暴力団排除条例(平成23年行方市条例第21号)第2条第1号から第3号に規定する者でないことおよび役員等が同条第2号および第3号に規定する暴力団関係者でないこと。

②市税に未納がないこと。

### ▼ 申し込み方法

右のQRコードからお申し込みいただくか、ブランド戦略課まで直接お電話(0291-35-3114)・メール(name-brand@city.namegata.lg.jp)でご連絡ください。



### ▼ 申し込み必要事項

団体名・担当者名・連絡先(電話番号・メールアドレス)・事業所所在・事業内容・商談商品・商品の特徴

### ▼ 申し込み締め切り

1月16日(火)



# 05 農業委員・農地利用最適化推進委員

【問い合わせ】  
農業委員会事務局（北浦庁舎）  
☎ 0291-35-2111

## ■ 候補者を募集します

令和6年9月1日に任期満了となることから、行方市農業委員と、農地利用最適化推進委員の候補者をそれぞれ募集します。

### ▼ 募集期間

2月8日（木）～3月8日（金）  
（必着）

### ▼ 受付時間

8:30～17:15 ※土・日・祝日を除く

### ▼ 応募書類

農業委員会事務局（北浦庁舎）、総合窓口課（麻生、玉造庁舎）で配布。市公式ホームページ上からもダウンロードできます。

### ▼ 提出方法

持参または郵送で農業委員会事務局（北浦庁舎）へ提出

### ▼ 留意事項

- 募集方法は、推薦（地区・農業団体等、個人（農業者3人以上から））と、応募の2種類があります。
- 農業委員と農地利用最適化推進委員の兼務はできません。※ただし、両方に推薦・応募することは可能
- 募集状況の中間経過および結果は、市公式ホームページで公表します。

### 【農業委員に関する事項】

#### ▼ 対象者

農業に関する識見を有し、農地利用の最適化の推進に関する事項、その他農業委員会の所掌に属する事項に関し、職務を適切に行うことのできる者

#### ▼ 募集人員

定数 19人

#### ▼ 委員任期

令和6年9月2日から令和9年9月1日まで（3年間）

#### ▼ 報酬

54,100円（月額）※令和6年1月現在

#### ▼ 選考方法

農業委員選考委員会で、提出書類などに基

づき選考し、議会の同意を得て市長が任命

### ▼ 留意事項

- 農業委員の過半数は、認定農業者でなければなりません。
- 農業者以外で、中立な立場で公正な判断をすることができる者が1人以上必要です。

### 【農地利用最適化推進委員に関する事項】

#### ▼ 対象者

農地利用の最適化の推進に熱意と識見を有する者

#### ▼ 募集人員

定数 16人（担当区域内ごとに募集）

#### ▼ 業務内容

担当区域内（市内13地区）で、「農地利用の最適化」を推進

#### ▼ 委員任期

農業委員会が委嘱した日から令和9年9月1日まで

#### ▼ 報酬

30,000円（月額）※令和6年1月現在

#### ▼ 選考方法

農地利用最適化推進委員選考委員会で、提出書類などにに基づき選考し、農業委員会総会の議決により、農業委員会が委嘱

#### ▼ 農地利用最適化推進委員担当区域 （推進委員定数16人）

地区名	定数	地区名	定数	地区名	定数
麻生	1	津澄	1	玉川	1
太田	1	要	2	手賀	1
大和	2	武田	2	玉造	1
行方	1			現原	1
小高	1			立花	1



# 06 市税と保険料

【問い合わせ】

収納対策課(納付全般)・税務課(市税)

麻生庁舎 ☎0299-72-0811

介護福祉課(介護保険料)・国保年金課(後期高齢者医療保険料)

玉造庁舎 ☎0299-55-0111

## ■ Web口座振替受付サービス対応金融機関になめがたしおさい農業協同組合が追加(1月4日から開始)

市公式ホームページから市税等の口座振替が申し込みできる「Web口座振替受付サービス」対応の金融機関に、なめがたしおさい農業協同組合が追加されます。(1月4日から)

### ▼ 申し込み方法

市公式ホームページ「Web口座振替受付サービス」のページから、申し込みをしたい科目を選び、専用サイトにて納付者情報等の入力を行います。

### ▼ 用意する物

- ・キャッシュカード、預貯金通帳(口座番号が確認できるもの)
- ・納税(入)通知書
- ・インターネットに接続できる端末(スマートフォン、パソコン等)
- ・受信可能なメールアドレス

### ▼ 申し込み可能な金融機関

常陽銀行・筑波銀行・水戸信用金庫・佐原信用金庫・ゆうちょ銀行・なめがたしおさい農業協同組合

### ▼ 申し込み可能な科目

固定資産税・軽自動車税(種別割)・市県民税・国民健康保険税・介護保険料・後期高齢者医療保険料・保育所保育料・放課後児童クラブ納付金・降園後保育納付金・市営住宅使用料・上下水道料金・学校給食費・スクールバス利用料(全て普通徴収に限る)

※学校給食費・スクールバス利用料は、1月4日から申込可能となります。

行方市公式ホームページ「Web口座振替受付サービス」

<https://www.city.namegata.ibaraki.jp/page/page009787.html>
QRコードは  
こちらから▶

## ■ 市税・保険料・上下水道料金の納付に利用できるスマートフォン決済アプリが追加(1月4日から開始)

市税・保険料・上下水道料金の納付に、d払い・au PAY・J-Coin Pay が利用できるようになります。(1月4日から)

### ▼ 納付方法

- ①スマートフォン決済アプリから「スキャン」「コード読取」など、バーコードの読み取りができる画面を起動し、納付書に印刷されているバーコードを読み取ります。
- ②アプリの指示に従って、決済を行います。

### ▼ 納付可能なスマートフォン決済アプリ

PayPay・LINE Pay・PayB・d払い・au PAY・J-Coin Pay



### ▼ 納付可能な科目

固定資産税・軽自動車税(種別割)・市県民税・国民健康保険税  
介護保険料・後期高齢者医療保険料・上下水道料金(全て普通徴収に限る)

※上下水道料金のお支払い等についてのご質問は、水道課までお問い合わせください。

1月の市税と保険料は・・・

国民健康保険税 第7期 後期高齢者医療保険料 第7期

納期限(振替日)は1月31日です。

## エ シャレット、玉ねぎ、ねぎを使ったレシピ 第9回行方レシピコンテスト 結果発表!!

今回のテーマは「エシャレット、玉ねぎ、ねぎのいずれかを使ったレシピ」。全国から55件の応募がありました。アイデアあふれるレシピをたくさんご応募いただき、ありがとうございました。11月2日(木)、なめがたブランド戦略会議委員とJAなめがたしおさいなめがた地域センターエシャレット部会による審査会を開催し、入賞レシピが決定しました。なお、審査および調理には、中川学園調理技術専門学校にご協力いただきました。

### 👑 最優秀レシピ 👑



おにおん饅頭

考案者：野村 みゆき さん

### 優秀レシピ



エツ!シャレット包みナゲット

考案者：きむここ さん



ねぎねぎまぜ蕎麦

考案者：ひろ22 さん

他の入賞作品や詳しいレシピは、なめがた日和のホームページからご覧いただけます。

[https://namegata.mypl.net/article/recipe\\_namegata/80776](https://namegata.mypl.net/article/recipe_namegata/80776)



▲第9回行方レシピコンテスト審査員

## 水産加工品の出来栄を競う 令和5年度茨城県水産製品品評会

本市からは「霞ヶ浦北浦部門」で、下記の皆さんが受賞されました。日頃から本市水産加工業の振興にご協力いただいております。

賞	品名	受賞者
水産庁長官賞	若さぎ佃煮	海老澤商店 海老澤 正之さん (宇崎)
茨城県議会議長賞	海老佃煮 (甘口)	永作光商店 永作 行伸さん (麻生)
茨城県農林水産部長賞	あみ佃煮	辺田商店 邊田 和夫さん (白浜)
茨城県加工連会長賞	わかさぎ佃煮	伊藤水産 伊藤 千勝さん (手賀)
霞ヶ浦北浦水産振興協議会長賞	白魚煮	大輪水産 大輪 茂七さん (麻生)
	はぜ佃煮	辺田商店 邊田 清孝さん (白浜)
茨城県水産物開発普及協会会長賞	あさり佃煮	河野水産 (三和)

## 人 権活動に顕著な功績 人権擁護委員平山邦寛さんに法務大臣表彰

10月23日(月)、霞が関の法務省にて、川原事務次官(法務大臣代理)・小林日本弁護士連合会会長・内田全国人権擁護委員連合会会長・ほか法務省関係者・人権擁護委員関係者が臨席した表彰式が挙行政され、平山邦寛さんに法務大臣表彰状が授与されました。平山さんは、平成21年1月から5期15年間、人権擁護委員として活躍されました。茨城県人権擁護委員連合会・鹿嶋人権擁護委員協議会での人権相談・人権教室・人権啓発・人権擁護委員の研修会など、人権活動の計画実施に顕著な功績が認められ、今回の表彰となりました。



▲表敬訪問 (写真左) 平山邦寛さん



## 花の寄せ植え教室 行方市花生産組合が協力 玉造幼稚園

11月17日(金)、玉造幼稚園にて、花や緑に親しみ、育てる機会を通して、優しさや美しさを感じる気持ちを育むことを目的として、行方市花生産組合による親子寄せ植え教室が開催されました。市花生産組合の皆さんの指導の下、葉ボタン・すみれ・ミニシクラメン・チューリップ(球根)を使い、子どもたちがそれぞれ好きな色の苗を選んで植え、親子で楽しい時間を過ごすことができました。

## スポーツ少年団交流会 大縄跳び大会

11月18日(土)、麻生運動場体育館にて、行方市スポーツ少年団の表彰式およびスポーツ少年団(参加:8チーム)による大縄跳び大会が開催されました。各スポーツ少年団相互に交流を図ることができ、会場は笑顔であふれていました。

<大会結果>

【優勝】麻生ジュニアテニスクラブA

【準優勝】麻生フェニックス Jr.

【第三位】山王フェニックス



▲表敬訪問 (写真左から) 玉造中学校山野校長、浅野孝志先生

## 優秀教職員 ティーチャー・オブ・ティーチャーズ 玉造中学校 浅野孝志先生

11月22日(水)、玉造中学校教諭浅野孝志先生が、優秀教職員(ティーチャー・オブ・ティーチャーズ(TOT))として、茨城県教育委員会から表彰されました。TOTは、特色ある指導を継続的に実践し、顕著な教育効果をあげ、他の教職員の指導力向上に寄与した教職員に贈られるものです。教科横断的な学習指導の工夫改善や、キャリア教育の視点から生徒指導を行うなど、浅野先生のこれまでの実践や成果が、高く評価されました。

## 特別職の任命 教育委員会委員

教育委員会委員が、議会の同意を得て、市長から任命されました。任期満了により、大崎あい子さんが再任されました。任期は、令和5年12月1日から令和9年11月30日までの4年間です。



▲（写真中央）大崎あい子委員



▲（写真左から）河野一郎委員、大曾根崇委員、椎名繁委員

## 特別職の選任 固定資産評価審査委員会委員

固定資産評価審査委員会委員が、議会の同意を得て、市長から選任されました。任期満了により、椎名繁さん、大曾根崇さん、河野一郎さんが再任されました。任期は、令和5年12月1日から令和8年11月30日までの3年間です。

## 令和5年度第15回「なめがた狂歌第二期」入選者発表

第15回なめがた狂歌第二期の入選者が決定しました。たくさんのご応募ありがとうございました。入選作品は、市公式ホームページからご覧いただけます。なお、この後、年間選歌会を行って特別賞を決定します。



入選作品一覧▲

行方市 松本 玉江	日体大 沼倉 未磨	麻生高 鈴木 智矢	麻生小 茂木 彩心
奈良県 豚々舎 休庵	日体大 大島 康世委	麻生高 黒澤 夢菜	麻生小 松兼 大翔
東京都 野上 卓	日体大 片山 泰輝	水海道二高 野邊 麻尋	麻生小 永作 悠太
かすみがうら市 服部 青甫	日体大 竹下 史啓	潮来一中 曾根 明李	玉造小 柏 茉紘
福岡県 二宮 正博	日体大 ヒゲ三頭身	玉造中 磯山 聡汰	玉造小 原田 綺星
岐阜県 海神 瑠珂	日体大 中田 颯翔	玉造中 貝塚 優輝	玉造小 栗又 幸音
千葉県 田曾 真由美	日体大 三枝 俊介	波野小 岩上 結衣	
和歌山県 米良 紀子	日体大 沖 暁洋	麻生小 茂木 莉愛	(順不同・敬称略。
三重県 齋藤 康治	日体大 品川 稜空	麻生小 額賀 康成	作者の希望により狂
三重県 わたしめ	日体大 松田 義明	麻生小 山口 颯太	歌名での表記あり)
三重県 ヤツガレ	日体大 篠原 啓太	麻生小 出沼 希子	

### 医療機関案内

**+** 茨城子ども救急電話相談 24時間 365日  
☎ 050-5445-2856 (短縮ダイヤル# 8000)

**+** 茨城おとな救急電話相談 24時間 365日  
☎ 050-5445-2856 (短縮ダイヤル# 7119)

**+** 中毒110番  
つくば (9:00 ~ 21:00) ☎ 029-852-9999  
大阪 (24時間対応) ☎ 072-727-2499  
日本中毒情報センター <https://www.j-poison-ic.jp>

**+** 鹿嶋市夜間小児救急診療所  
☎ 0299-82-3817

診療時間 夜間(毎日) 20:00 ~ 23:00  
(受付 22:45 まで)

対象 中学生以下  
場所 鹿嶋市宮中 1998-2  
鹿嶋市教育センター内



## 地域医療体制の確保と市民の安全安心のために JA 茨城県厚生連と連携協力に関する協定を締結

12月4日(月)、市はJA 茨城県厚生連と地域医療等に係る連携協力に関する協定を締結しました。この協定は、相互に協力し、それぞれの役割について地域医療に係るさまざまな協議を行うことを目的としています。市は、地域医療体制の確保と市民の安全安心のさらなる向上を目指し、今後もJA 茨城県厚生連と良好な関係を保ち、市民に対して、持続可能な医療提供体制の確保を目的として働きかけを行ってまいります。この協定締結について市長は「今後、地域医療を守るためのことに関しては、この協定書をもとに、JA 茨城県厚生連と一緒にあって、広域的な連携を含め、国・県にも要望していきたい」と話しました。

### 〈協議・連携・協力事項〉

- (1) 土浦協同病院なめがた地域医療センターの外来機能維持のための協議・検討に関すること
- (2) 総合病院土浦協同病院での行方市民の救急受入体制の充実に関すること
- (3) 土浦協同病院なめがた地域医療センター施設の管理運営および利活用に関すること
- (4) 新たな地域医療を確保する研究や検討に関すること
- (5) (1)～(4)を遂行するために必要な支援に関すること
- (6) その他、必要な事項に関すること



▲協定締結式(写真左から)清水純一土浦協同病院なめがた地域医療センター病院長、鈴木市長、長谷川博史JA 茨城県厚生連代表理事理事長、安藤昌義JA なめがたしおさい代表理事組合長

広告

## JA マイカーローン&教育ローン

QUO カード Pay

最大 5,000 円分プレゼントキャンペーン実施中！！



詳細は、下記の支店窓口へお問い合わせください。

大野支店	0299-69-0079	鹿嶋支店	0299-83-2181	神栖支店	0299-92-3881
波崎支店	0479-48-0005	麻生支店	0299-72-0068	潮来支店	0299-63-1234
北浦支店	0291-35-2211	玉造支店	0299-55-0010	本店	0299-93-5510

**神栖・鹿島セントラル法律事務所**

お気軽にご相談ください

弁護士 瀧 智英  
弁護士 谷本 雅晃  
(茨城県弁護士会所属)

☎0299-91-1171

鹿島セントラルビル新館5階

〒314-0144 茨城県神栖市大野原4丁目7番11号

うちの子「結婚」しないのかしら？  
独身のお子様の結婚相談承ります

お子様の結婚に関するお悩み、プロの仲人がお答えします。

まずはお気軽に仲人にご相談ください

☎029-835-3751

結婚相談所ムスベル

### 広告募集

「市報行方」へ広告を掲載しませんか

市では「市報行方」に有料広告を掲載される方を募集しています。掲載までの流れは右記の通りです。

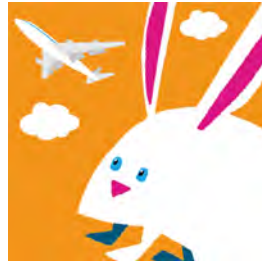
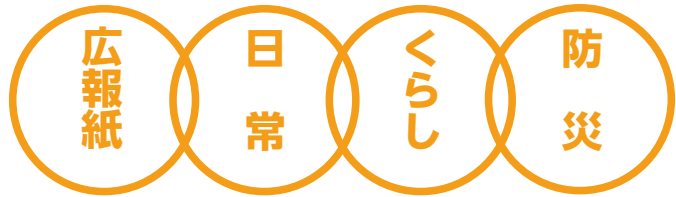
詳しくは、政策秘書課までお問い合わせください。

☎ 0299-72-0811  
FAX0299-72-2174

- 広告原稿提出(発行1カ月前)
- ↓
- 広告掲載内容審査
- ↓
- 広告掲載決定
- ↓
- 掲載発行



## まちの情報を 電子アプリでお届けします



**無料 FREE**

## カタログポケット Catalog Pocket

「Catalog Pocket」は  
まちのさまざまな情報を閲覧できるアプリです。  
アプリ上で登録をすれば  
プッシュ通知で確実に情報をお届け。  
多言語対応 & 音声読み上げもできます。



行方市のコンテンツはこちら▶



**プッシュ  
通知**

**広報から  
日常情報**

**多言語で  
読める**



**Catalog Pocket  
カタポケ**

**無料 FREE**

**iPhone**



**Android**



**PCも可**


※ PC版はプッシュ通知はありません。

**問い合わせ**

行方市役所 政策秘書課 広報広聴 G ☎ 0299-72-0811

# 【サツマイモといえば行方市】

## 行方かんしょのお話



老若男女問わず人気の干し芋。行方市のふるさと納税でも、干し芋は人気の返礼品です。今回は、行方市ふるさと納税に出品中の、市内の事業者の干し芋をご紹介します。

有限会社大和田商事	大志	タネのハシモト	なめがたしおさい 農業協同組合
 <p>「紅はるか」をねっとりやわらかに仕上げています。こだわりのポイントはせいろ蒸し!サツマイモ本来の甘みがじっくりと最大限に引き出されています。</p>	 <p>茨城県産「紅はるか」を使用しています。丁寧に熟成させたサツマイモを使用しているため、甘くねっとりとした味わいが特徴です。</p>	 <p>完全なる天日干しにこだわり、より甘味を追求し、熟成したサツマイモ「紅はるか」を昔ながらのおいしい干し芋に仕上げました。</p>	 <p>「紅優甘（べにはるか）」（品種：べにはるか）を使用し、農家が天日干しで一つ一つ丁寧に仕上げました。適度な弾力と濃厚な甘さが特徴です。</p>
野原裕一さん	マガリヤマ旨味工房	農産物直売所 やさいの声	一般社団法人 行方市まちづくり推進機構
 <p>サツマイモ（紅はるか）の生産から加工までをしている農家がつくる干し芋です。自然な甘さが自慢の自然食品です。</p>	 <p>自家栽培したサツマイモを煮て、換気管理を徹底しながら干し芋にしています。昔ながらの製法で、噛めば噛むほど味が出る、おいしい干し芋です。</p>	 <p>やわらか仕立てソフト干し! サツマイモは皮付近が一番甘くて栄養たっぷり。究極の干し芋をつくりたい!という思いが詰まった皮付き干し芋です。</p>	 <p>サツマイモの素材本来の甘みを最大限に生かした、甘く濃厚な味わいが特徴の干し芋です。黄金色が目に鮮やかで、柔らかくしっとりしています。</p>

市では、ふるさと納税制度を活用し、市に寄附してくださった方に対して地元特産品を贈呈することによって、地元特産品のPR・販売促進、地域の企業の活性化を図っています。サツマイモや干し芋のみならず、ふるさと納税返礼品を出品していただける市内の農畜水産業者や製造業、加工業の方を募集しています。出品等に関するご相談などは随時受け付けていますので、お気軽にお問い合わせください。

【問い合わせ先】一般社団法人行方市まちづくり推進機構（行方市ふるさと納税受託会社） ☎ 0291-32-7561

市内のサツマイモに関する情報をお待ちしています。出荷先を探している生産者の方や、おいしいサツマイモスイーツのお店など、どんな情報でも歓迎です。

【この記事（サツマイモ）に関するお問い合わせ先】  
ブランド戦略課 ☎ 0291-35-3114（直通）



サツマイモ LOVE の皆さんはこちら▲



# 図書館

行方市立図書館

☎0299-55-1495



## おすすめ新着本



### アンと幸福 (坂木 司)

「みつ屋」以外にも目が届くようになってきた今日のごころ。別れと出会いと「なんで？」を乗り越えて、アンちゃんも新しい扉を開きます。『和菓子のアン』シリーズ。『ジャーロ』掲載に書下ろしを加え単行本化。



### おいしいふ〜せん (角野 栄子)



### なれのはて (加藤 シゲアキ)



### ラーメン Walker 東京 2024 (角川アスキー 総合研究所)



### ルール! (工藤 純子)



### ネコはとっても いそがしい (吉野 万理子 作) (森田 るり 絵)



### ペンギン たんけんたい -あのはもうすぐ- (齊藤 洋作) (高畠 純絵)

## イベント情報

### 除籍本配布会

除籍本（図書館で役目を終えた本）を無料で配布します。

▶日時 1月12日（金）、1月13日（土）  
9:30～15:00

▶場所 図書館2階 学習室

※マイバックを持参してください。

### おいで絵本の楽しい時間

▶日時 1月17日（水）10:30～

▶場所 図書館2階 おはなしの森

▶内容 乳幼児とその保護者の方を対象とした絵本の読み聞かせを行います。参加希望の方は、図書館まで電話でお申し込みください。

## January 1月 図書館カレンダー

日	月	火	水	木	金	土
	1 休	2 休	3 休	4	5	6
7	8	9	10	11	12	13
14	15 休	16	17	18	19	20
21	22 休	23	24	25	26 休	27
28	29 休	30	31			

## 行方市のうた

<https://www.youtube.com/watch?v=IVAUma8WqIM>



(1番)

はくく さとやま  
われを育む 里山は  
だいち めぐみ み  
大地の恵に 満ちあふる  
あさひ かがや  
朝日 湖に輝き  
ゆうひ やま  
夕日 山の端そめる  
ああ ふるさと わが希望

(2番)

まつ こころ  
祭りばやしに 心おどり  
ふ どき  
風土記の里に 童の声はずむ  
やっ た かがや いなほ  
谷津田 風にそよぎ 稲穂  
く がね かがや  
黄金に輝く ああ ふるさと  
ああ わが 安らぎ

(3番)

いにしえ う  
古のなごり 受けつぎし  
おおぞら こ  
大空 はばたく 子どもらの  
ゆめ はくく まなびや ひら こころ  
夢を 育む 学舎は 拡く心の  
いしづえ  
礎ぞ ああ ふるさと  
ああ わが未来 あー





Inclusive support

## 地域包括支援センター

行方市地域包括支援センター

☎0299-55-0114

いつまでも健やかに住み慣れた地域で生活していけるよう、高齢者やご家族の皆さんを、医療、保険、介護および福祉など、さまざまな面から総合的に支援します。

### 成年後見制度を上手に利用しましょう！

成年後見制度は、認知症や知的障がい、精神障がいなどで判断能力が不十分な人の財産や権利を守る制度のことを言います。

#### ●このような人が利用しています

- ・認知症の父親名義の銀行預金を入院費用にあてたいが、「本人の同意がないと引き出せない」と言われてしまった。
- ・認知症で一人暮らしの母を悪質商法から守りたい。



#### ●2つの大きな役割

**財産管理**：預貯金や不動産、年金、日常生活費などを管理します。

**身上監護**：介護サービス等の利用手続きや施設入所契約など本人の生活を支援します。

※入院や施設入所時の身元保証人・身元引受人、医療行為の同意はできません。

#### ●成年後見制度は2種類あります

##### 法定後見制度



判断能力が  
常に欠けている人

↓  
成年後見人



判断能力が  
著しく不十分な人

↓  
保佐人



判断能力が  
不十分な人

↓  
補助人

※家庭裁判所が後見人等を選任します。

##### 任意後見制度



判断能力は  
今は大丈夫

※将来に備えて、あらかじめ自分で任意後見人を決めておく制度です。

#### ●申し立てできる人

本人、配偶者、4親等内の親族、市区町村長（本人の福祉を図るために特に必要があると認めるとき）等

行方市内には成年後見制度についての相談の他、申し立ての相談窓口が3カ所あります。

どのような制度か詳しく知りたいという方や、制度を利用したい方は、ぜひご相談ください。

- 地域包括支援センター：0299-55-0114（主に65歳以上の高齢者）
- 社会福祉課障害福祉グループ：0299-55-0111（主に65歳未満の障がいのある方）
- 社会福祉協議会：0299-36-2020（上記に該当しない方）



Bringing up a child

子育て

子育て世代包括支援センターどれみ  
(行方市保健センター内)

♪子育て相談ダイヤル♪

☎080-2211-4411

✉kosodate@city.namegata.lg.jp

子育て相談ができます!お気軽にご連絡ください。



### 本年もよろしくお願いたします

子育て世代包括支援センターどれみは、本年も、妊娠前から子育て期を切れ目なく、寄り添いながらサポートしてまいります。

保健師や子育てコンシェルジュが、皆さんのお悩みや困りごとに丁寧に対応します。スマートフォンやパソコン等を使用したオンライン相談にも対応しています。

また、母子健康手帳等の交付 (LINE 予約制)、子育てママ育児支援品 (紙おむつ・おしりふき) の贈呈、子育て広場・親子講座・子育て力アップ講座・骨盤ヨガ講座・ベビーマッサージ教室・子育てほっと!サロン・リフレッシュ・ママクラス・子育てミニ講話等の開催、子育てサークルの支援などを行っています。妊娠・出産・子育てに関するご相談は、子育て世代包括支援センターどれみまで、お気軽にご連絡ください。

### ◆ ベビーマッサージ教室参加者募集 ◆

下記の日程で、ベビーマッサージ教室の参加者を募集します。

マッサージを通して、赤ちゃんからのメッセージを受け止め、親子の絆を深めましょう。

**【日 時】** 1月24日 (水) 10:00 ~ 11:30

※ 30分間ベビーマッサージを行い、終了後はママ同士の交流および育児相談の時間となります。

**【場 所】** 行方市保健センター

**【対 象】** 1カ月~10カ月児の親子

**【定 員】** 7組

**【持ち物】** ベビーオイル・バスタオル (普段使っているもの)・ハンドタオル2~3枚・飲み物

**【講 師】** インストラクター 松田佳織先生

**【申込期間】** 1月5日 (金) ~ 17日 (水)

**【申込先】** 子育て世代包括支援センターどれみ

### 子育て広場カレンダー

【午前】 9:30 ~ 11:30

【午後】 13:00 ~ 15:00

1月	麻生 (麻生公民館)		北浦 (保健センター)		玉造 (玉造公民館)	
	午前	午後	午前	午後	午前	午後
9 火	▲				★	
10 水			★		○	
11 木	○		*			
12 金	★				○	
15 月			▲			
17 水	◆				○	
18 木	○				▲♪	
22 月			○			
23 火	○		◆			
24 水	○				◆	
25 木			○		○	
26 金	♪		○			
29 月			♥			
30 火	○				○	
31 水			♪		○	

★…絵本の読み聞かせ (10:30 ~)

▲…幼稚園教諭による子育て相談 \*…作業療法士によるミニ講話

◆…保健師による子育て相談 ♥…ほっと!サロン (10:00 ~)

♪…ミュージックケア (【午前】 10:30 ~ 【午後】 14:00 ~)

「子育て広場」とは…

就学前のお子さんとそのご家族のために開かれる遊び場です。行ってみたい会場どこに参加しても大丈夫です。お気軽にご来場ください!お母さんだけでなく、他のご家族の方も大歓迎です!お子さんの安全を守るためにスタッフがいますが、お子さんをお預かりして保育するものではありません。お子さんから目を離さないようお願いいたします。

### ◆ 「骨盤ヨガ講座」参加者募集 ◆

産後ママのための「骨盤ヨガ講座」の参加者を募集します。

**【日 時】** 2月6日 (火) 10:00 ~ 11:15

**【場 所】** 行方市保健センター

**【対 象】** 産後3カ月经過された方  
※託児有り

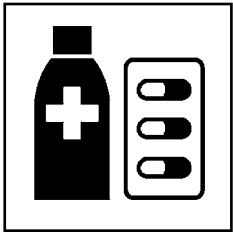
**【定 員】** 15人

**【持ち物】** バスタオル・汗拭きタオル・飲み物・ブランケット

**【講 師】** ヨガインストラクター  
鈴木綾子先生

**【申込期間】** 1月17日 (水) ~ 31日 (水)

**【申込先】** 子育て世代包括支援センターどれみ



## 正月太りを解消しよう！



年末年始、おいしいものを食べ過ぎて「体重が増えてしまった…」という方、多いのではないのでしょうか？ぜひ、この機会に食生活を見直して、早い段階で正月太りを解消しましょう。

### 正月太りの原因

#### 食べすぎ

クリスマスやお正月は、普段の食事と違ってくるため、食べる量が増えがちです。

#### 運動不足

寒さにより、家でゴロゴロしていると、筋肉量が落ちてエネルギー消費できません。

#### 冷え

体が冷えると血液の流れが悪くなり、皮下脂肪をため込みやすくなります。

### 自分に合った体重を知ろう！

○ 自分の適正体重を知って、それを維持することが大切です。

$$\begin{aligned} \text{適正体重} &= \text{身長 (m)} \times \text{身長 (m)} \times 22 = \boxed{\quad} \text{ (m)} \times \boxed{\quad} \text{ (m)} \times 22 \\ &= \boxed{\quad} \text{ kg} \end{aligned}$$

(例) 身長 165cm の場合 : 1.65 (m) × 1.65 (m) × 22 = 59.89 … ≒ 約 60 (kg)



### ◆ 正月太り解消法 ◆

#### ① バランスの良い食事を心がけましょう

バランスの良い食事にするポイントは、**主食** (ご飯・パン・麺など) ・ **主菜** (肉・魚・卵・大豆製品など) ・ **副菜** (野菜・きのこ・海藻など) をそろえることです。

また、野菜を先に食べることによって、満腹感が生まれて食べ過ぎを防いでくれます。



#### ② 運動を取り入れましょう

食事だけで体重を減らすのは大変なため、運動も取り入れましょう。テレビを見ながら足踏みやスクワットなどを行い、毎日の生活の中でこまめに体を動かしましょう。



#### ③ 体を温めましょう

体を温める食事や飲み物を意識することも大切ですが、体の中でも冷えやすい「首回り、手首、足首」の3つの首をしっかりと保温することも大切です。湯船につかって体内からしっかりと温まり、冷えをリセットしましょう。



## 公民館情報

### 第18回 行方市「輝く未来展」

市内の幼稚園児・児童・生徒を対象に、絵画・書の作品作りを通し「未来・夢・こころ」を感じる機会を提供するとともに、子どもたちの感性和意識の高揚を図ることを目的に、下記のとおり開催します。素晴らしい作品の数々を、ぜひご覧ください。

#### ▼ 展示期間

2月9日(金)～18日(日)

※2月12日(月)は祝日のため開館します。

#### ▼ 開館時間

9:00～16:30

#### ▼ 会場

麻生公民館

#### ▼ 展示作品

書の部：市内小学3年生～中学生(毛筆のみ)

絵画の部：市内小中学校・市内幼稚園・認定こども園のみ

【問】 北浦公民館 ☎ 0291-35-3777

## 行方歴史探検 2023 10

行方市指定文化財(史跡)

### 三昧塚古墳

〜国指定重要文化財(考古資料) 金銅馬形飾付透彫冠〜

所在地：行方市沖洲 467-1 ほか



国道355号線を行方市から小美玉市方面へ向かうと、右手に三昧塚古墳があります。5世紀末頃のものとして推定され、現在は市指定史跡の古墳公園として整備されています。古墳の箱式石棺からは、埋葬者と共に、複数の副葬品が出土しました。そのうちのひとつ、金銅馬形飾付透彫冠は、他に例がなく、日本の古墳文化を考える上でも貴重な優品といわれています。正面に二段の蝶形の飾金具、上縁には花形と馬形の飾りが交互に配され、冠部分には、花形文様が透彫りで作られています。また、円形の歩揺も全体的に付けられ、金色に輝く冠であったと考えられます。冠の他に、耳飾・銅鏡・剣・玉類などの副葬品も、国の重要文化財に指定されています。現地案内板のQRコードから説明動画を視聴することができますので、ぜひご利用ください。

※三昧塚古墳発掘調査報告書(1995 明治大学、玉造町教育委員会、玉造町遺跡調査会)、三昧塚古墳とその時代(2016 茨城県立歴史館)、国指定文化財等データベース(文化庁)を参考にしています。

【問】 生涯学習課文化・社会教育グループ ☎ 0291-35-2111

## はい、こちら行方市消費生活センター！

### インターネット通販トラブル！！代引き配達で偽物が！？

#### 【事例】

SNSを見ていたところ、国内ブランドの下着の広告が表示された。公式通販サイトの広告と思い、リンク先になっていた通販サイトにアクセスして、下着2枚を5千円で代引き配達で注文した。後日、宅配業者に代金を支払って荷物を受け取り、開封して商品を確認したら、偽物だった。通販サイトの画面は残しておらず、販売業者の情報はメールアドレスし分からない。宅配業者には「荷物を開封した後は受け取り拒否にはできない。返金はできない」と言われた。送り状の依頼主の欄には、発送代行業者と思われる事業者の連絡先が記載されており、販売業者の情報は不明である。

#### 【解説】

全国の消費生活センター等には、インターネット通販における「偽物」に関する相談が多数寄せられ、そのうち「代金引換サービス」の利用によるトラブルが増加しています。インターネット通販では、消費者は通販サイトの写真や情報をもとに申し込むこととなりますが、「公式通販サイト」「正規品」と思って申し込んだはずが、届いた商品は「偽物」だったという相談が多く寄せられています。以下のポイントをおさえておきましょう。

- ①代引き配達で宅配業者等に代金を支払って商品を受け取ってしまうと、後で商品が「偽物」だとわかってても宅配業者からの返金は困難です。代金を支払う前に、送り状に記載されている「依頼人」の情報を確認し、注文した販売業者とは違う場合は、代金を支払わず、受け取りを拒否しましょう。
- ②代金を支払って荷物を受け取り、中身を確認して「偽物」が届いたと分かったという状況であれば、販売業者や送り状の「依頼人」(発送代行業者など)に連絡し、返品、返金を求めることとなります。

— まずはお電話を！ —

【問い合わせ】 行方市消費生活センター ☎ 0291-34-6446



# 「生成AI」ってなに？ チャット GPT の利用

最近、「チャット GPT (ジーピーティ)」をはじめとする「生成 AI (エーアイ)」が話題になっています。AI とは人工知能のことで、一般に「人が実現するさまざまな知覚や知性を人工的に再現するもの」と理解されています。

この「生成 AI」について調べるために、チャット GPT へ質問をしたところ、次のような回答がありました。

## 【チャット GPT への質問】

「生成 AI とは何ですか？また、市民生活にどのような影響を与えますか？」

## 【チャット GPT の回答】

「生成 AI は、大量のデータから新しい情報やコンテンツを生成するための人工知能技術です。例えば、文章や画像、音声などのデータを入力として受け取り、それらに基づいて新しい文章、画像、音声を生成することができます。ChatGPT などの生成 AI は、自然言語処理によって人間のような対話を行うことができるため、チャットボットや仮想アシスタントとして利用されています。

生成 AI が市民生活に与える影響は多岐にわたります。まず、顕著な影響の 1 つは情報の豊富さと多様性です。生成 AI によって大量の情報が自動的に生成されるため、市民はより多くの情報にアクセスできるようになります。また、生成 AI は個々のニーズに合わせた情報を提供することができるため、よりパーソナライズされた情報体験を提供することが可能です。その一方で情報の信頼性や倫理的な問題についても検討が必要です。

総じて、生成 AI は市民生活において情報の豊富さと多様性をもたらし、コンテンツ制作や情報発信の効率化を支援しますが、情報の信頼性や倫理的な問題についても検討が必要です。」

以上のように、きちんとした文章で的確な回答を返してくれました。生成 AI は、人と AI が対話をしながら、文章や映像の生成、作曲、さらにはプログラミングまで行うことができるとも便利な IT ツールです。これからの時代、生成 AI は多くの分野で活用されることが想定されますが、その有用性と注意点を踏まえた上で利用されることが求められます。



AI が生成した門松



AI が生成したイラスト



AI が生成した庭園

この記事で使用している素材は、ぱくたそ (<https://www.pakutaso.com>) のフリー素材を利用しています。

第38回

気候変動対策、COPと

グローバル・ストックテイク

行方市SDGs推進アドバイザー・茨城大学教授 野田 真里

1. 気候変動対策について世界が協議するCOP

皆さま、明けましておめでとございます。2024年はSDGsの後半の取り組みがスタートとなります。持続可能な地球と未来に向けて、本年もどうぞよろしくお願いたします。

国連気候変動枠組条約（UNFCCC）のCOP28が2023年11～12月にアラブ首長国連邦（UAE）にて開催されました。締約国会議COP（Conference of the Parties）とは、世界の全ての条約締約国（197の国・地域）が参加し、気候変動対策のルール等について協議する最高意思決定機関です。地球温暖化・気候変動対策については、1992年の国連環境開発会議（通称・地球サミット）でのUNFCCCの署名開始から、1995年に第1回の

COPがドイツで開催され、以降、原則として毎年開催されてきました。なお、地球環境問題ですと、生物多様性条約（CBD）等でもCOPが開催されています。

2. パリ協定のメカニズムとグローバル・ストックテイク

今回のCOP28では、初めて実施されたグローバル・ストックテイク（GST）の結果が提示されました。GSTは気候変動対策にかかるパリ協定のメカニズムにおいて重要です。パリ協定で示された、世界の平均気温の上昇抑制に、実効性を持たせるメカニズム（図）を見てみましょう。（本連載34号、森本・2021、IGES「GSTを学ぶ」を参照）

第1に、全ての締約国が5年ごとに温暖化対策ガスの削減目標等を定めたNDC（国が決定する貢

献）を策定し、取り組みを進めます。第2に、各国は、それぞれのNDCの実施や達成に向けた進捗を2年おきに隔年透明性報告書（BTR）を提出し、審査や多国間での検討を行います。第3に、

世界全体の実施状況や進捗の評価は5年おきに実施されるGSTで確認されます。NDCが各国であるのに対し、GSTが世界全体として行われるのは、気候変動を地球規模課題として取り組む必要があるためです。そして第4に、GSTの結果を踏まえつつ各国は新たなNDCを作成する、という

一連のサイクルになります。なお、GSTでは情報収集・準備、技術の評価を経て、成果物の検討はNDC提出（次は2025年）の2年前（2023年）に終了となります。

3. COP28と化石燃料からの脱却に向けて

COP28の成果物である「UAEコンセンサス」においては、画期的な合意がなされました。「2050年までに世界のネット

ゼロを可能とするために、全ての化石燃料からの脱却を図る」（UAE COP28…2023）とした点です（ネットゼロについては別途ご説明します）。

重要な点として、対象が従来から論じられてきた石炭だけでなく、石油や天然ガス等を含む化石燃料全体に広がりました。こうした重要な合意が、産油国であるアラブ首長国連邦でのCOPでなされたことの歴史的な意味は、大きいと言えるでしょう。

本連載第34回において、誤植がありましたので訂正します。（誤）NCD（正）NDC

図 パリ協定のメカニズム



出典：森本 (2021)

# 鹿島アントラーズ

行方市は鹿島アントラーズのホームタウンです



## 行方市の皆さまへ 新年のごあいさつ

謹んで新年のごあいさつを申し上げます。

昨年も行方市の皆さまから格別のご声援を賜り、誠にありがとうございました。

昨シーズンは、クラブの伝統を知る昌子源選手や植田直通選手が復帰するなど、既存戦力に経験ある選手たちを加え、タイトル奪還を目指しました。シーズン途中には柴崎岳選手も復帰し、チームとして戦術の構築と積み上げを図りながら粘り強く戦いましたが、最終的には明治安田生命J1リーグ5位に終わりました。国内タイトル7年連続無冠という事実を、非常に重く受け止めています。その一方で、カシマスタジアムの入場者数がコロナ禍前の水準に戻り、試合日の賑わいだけでなく、試合日以外の地域イベントにも人が集まり、かつての活気を実感できるシーズンとなりました。佐野海舟選手が日本代表に初選出されたことも、チームにとっては明るい話題となり、最後まで一緒に戦ってくれた皆さまに改めて感謝申し上げます。

鹿島アントラーズはこれからも地域に根ざしたクラブとして、皆さまに「誇り」と「感動」を与えられるよう、タイトル獲得に向けて精進してまいりますので、引き続き熱い声援をお願いいたします。

年頭にあたり、行方市の皆さまのご健勝とご多幸をご祈念申し上げ、新年のごあいさつとさせていただきます。

株式会社鹿島アントラーズ FC



© 1992 K.A.FC



鹿島アントラーズ  
オフィシャルサイト

<https://www.antlers.co.jp/>



© KASHIMA ANTLERS

### 各種相談案内 ※相談は全て無料です。★は予約が必要です。

相談名称	日程	時間	場所	問い合わせ先
人権相談	2月6日(火)	10:00～12:00	麻生公民館	総合窓口課 ☎ 0299-55-0111
	2月7日(水)		北浦公民館	
	2月8日(木)	13:00～15:00	玉造公民館	
法律相談★	1月15日(月)	10:00～12:00	地域包括支援センター	社会福祉協議会 ☎ 0299-36-2020
	2月5日(月)			
消費生活相談	月～金(閉庁日を除く)	9:00～12:00 13:00～16:00	消費生活センター (北浦庁舎)	消費生活センター ☎ 0291-34-6446
ひきこもり相談	月～金(閉庁日を除く)	9:00～12:00 13:00～16:00	社会福祉課 (玉造庁舎)	社会福祉課 ☎ 0299-55-0111
母子・父子自立支援相談	月～金(閉庁日を除く)	9:00～12:00 13:00～16:00	こども福祉課 (玉造庁舎)	こども福祉課 ☎ 0299-55-0111
家庭児童相談	月～金(閉庁日を除く)	9:00～12:00 13:00～16:00	こども福祉課 (玉造庁舎)	こども福祉課 ☎ 0299-55-0111
教育相談★	月～金(学校閉庁日を除く)	9:00～16:00	教育支援センターポプラ	教育支援センターポプラ ☎ 0291-35-3030

【お詫びと訂正】市報行方12月号(No.220)特集「子育てするならなめがた 子どもの発達支援」において、一部表記に誤りがありました。訂正して、お詫びいたします。

▼どんぐり教室

(誤) 音楽療法士 林多美子先生

(正) 音楽療法士 林多見子先生



# 行方市のSDGsを毎月紹介!

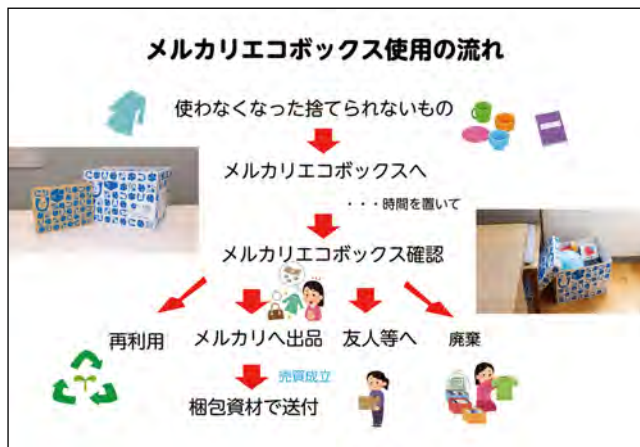
持続可能な市を目指し、できることから始めよう



SDGsには、持続可能な生産消費形態を確保することが目標の一つとして掲げられています。

市では、株式会社メルカリと公益財団法人日本財団と共同で、家庭内で使わなくなった物を分別する

ための「メルカリエコボックス」とフリマアプリ「メルカリ」の発送に使える梱包資材を、希望する市民の皆さんに配布する「捨てるを減らす」取り組みを実施しています。「メルカリエコボックス」とは、家の中に眠っている洋服、本や小物など「もう使われなくなったけれども捨てられないもの」を見える化し、一時的に保管しておくための箱です。時間を置いて中身を見返すことで、その物の価値を改めて判断し、「リユースを当たり前」にする行動が定着していけば、「捨てる」を減らし、限りある資源が大切に使われる循環型社会の実現につながります。「メルカリエコボックス」の配布には、事後アンケートにご協力いただくため、メールアドレスの登録が必要です。右のQRコードからメールアドレスをご登録の上、配布場所の行方市環境美化センター、行方市役所政策秘書課（麻生庁舎）、環境課（北浦庁舎）、総合窓口課（玉造庁舎）までお越しください。配布個数には限りがありますので、ご希望の方はお早めにお越しください。



SDGs…「持続可能な開発目標」と訳され、2015年の国連総会で採択された。17項目の目標を掲げ、目標の下には、具体策や数値目標などを示した計169のターゲットがある。

◆編集後記◆  
明けましておめでとうございませう。私事で大変恐縮ではございますが、12月に家族が増えました。「目に入っても痛くない」とはよく言ったもので、本当に可愛いです。今年も、子育て世帯目線の情報発信にも力を入れます！今年もどうぞよろしくお祈りします。(大)

近年のお正月は、元日から店舗が営業していたり、年賀状を書く人が減ったりするなど、非日常感が薄れているといわれています。しかしそれでもなお、新たな気分で物事を始めるといふことは今も昔も変わりませんね。本年も市報行方をどうぞよろしくお祈りします。(丹)

### 「かわいい笑顔」募集中!

市報行方では小学校入学前までのお子さんの写真を募集しています。申し込み締め切りは毎号、前月10日(土・日・祝日の場合は翌開庁日)です。写真のデータかプリントアウトした写真を政策秘書課(麻生庁舎)までお持ちください。2月号への掲載は、1月10日(水)が締め切りです。お子さんやお孫さんの成長の記念にいかがですか。たくさん笑顔をお待ちしています!

【問い合わせ】政策秘書課(麻生庁舎) ☎0299-72-0811

「市報行方」は、各地区の公共施設(各庁舎、公民館、図書館、運動場など)やその他施設(セイミヤモール麻生店、ベイシア玉造店、なめがた地域医療センターなど)、市内セブンイレブン全9店舗に配置しています。詳しくは、ホームページでご確認ください。(こちらのQRコードから▶)

【市報配布に関するお問い合わせ】総務課(麻生庁舎) ☎0299-72-0811



### 行方市の人口

総数	32,117人 (-35)
男	16,261人 (-11)
女	15,856人 (-24)
世帯数	13,143世帯 (+13)

令和5年12月1日現在の住民基本台帳人口  
※外国人住民を含む ( )は前月との比較

行方市民憲章 やさしい自然 かがやく人 わたしたちがつくる 魅力あるまち、行方市

市の花 ヤマユリ (山百合)

市の木 イチョウ (銀杏)

市の鳥 シラサギ (白鷺)