

な め が た  
市報 行方

Namegata City Public Relations

8

August 2023

No.216

特集 子育てするならなめがた 行方ふれあいスタディ (p.2 ~)

お知らせワイド版 行方市職員採用試験 (p.5 ~)

まちの話題 書道作品を市に寄贈 (p.16 ~)

## 暑い夏を乗り切ろう

暑い日には水遊び！8月31日（木）まで霞ヶ浦ふれあいランド親水公園でざぶざぶ溪流が無料開放されています。夏休みに家族で遊びにいてみてはいかがでしょうか。

掲載事業は、新型コロナウイルス感染症などの影響により中止や変更となる場合があります。事前にお問い合わせください。

子育てするなら **なめがた**

# 行方ふれあいスタディ

「わからない」を「わかる!」「できる!」に



「行方ふれあいスタディ」は、市が実施している、無料の学習支援事業です。学ぶ意欲を持つ児童・生徒が、学校以外に勉強できる場所として、重要な役割を果たしています。サポートしてくれる先生たちは皆、教育関係に携わった経験のある方たちが務めています。平成27年から開始したこの事業には、市の特色ある教育の一環として、本年度までに約300人が利用しました。

「行方ふれあいスタディ」についてもっと知りたい方は、生涯学習課までお気軽にお問い合わせください。



講師の先生方に聞いてみた!

## 「行方ふれあいスタディ!」って?

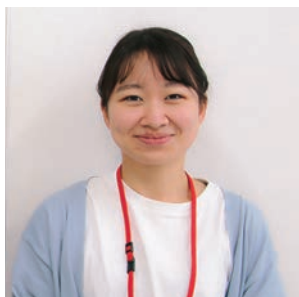
### 誰が参加できるの?

**市内在住・在籍の小学校4年生～中学校3年生です。**

対象学年の方は、お申し込みいただければ、誰でも参加できます。会場も麻生・北浦・玉造公民館で開催しているので、通しやすい教室に通えますよ。



高柳正則先生  
(元学校の先生)



方波見祐季先生  
(茨城大学教育学部学生)

### どうやって勉強するの?

**自分のペースで学習するスタイルです。**

ふれあいスタディは、授業をするのではなく、自分で勉強したいものを持ってきて勉強する場です。その場で先生たちに、分からないところや、もっと深く知りたいことを聞くことができますよ。

### 誰がサポートしてくれるの?

**教育関係に携わる人たちです。**

元学校の先生、学習塾の講師経験者、学校の先生を目指す大学生などが講師を務めています。なのでみんな教えることに慣れていますよ。何でも聞いてみましょう!



方波見り香先生  
(学習塾講師経験者)

**＼私たちと一緒に頑張りましょう!／**



参加者の皆さんに聞いてみた！

## 「行方ふれあいスタディ」に参加してどうですか？



お兄ちゃんが参加していたので、その影響で小学生の時から参加しています。公民館で開催しているので、夏は涼しく、快適に勉強ができます。自分が勉強したい教材を持ってきて勉強できるというのが私には合っています。先生たちとも気軽に話ができます。私は特に数学に力を入れていて、成績も上がりました！（北浦中3年生・Hさん）

地元の公民館で開催しているので、気軽に参加できます。でもこの場に来ることによって、自分を勉強しなければならない環境におけるのが良いです。自分が知りたいことをより深く教えてもらえるので、知識が深まりました。テストでは90点以上が取れるようになりました！（北浦中2年生・Mさん）



私は、塾で学習した単元の問題演習を持参して学習しています。分からない部分は講師の先生がアドバイスをくれるので、理解を深めながら取り組むことができます。他の参加者と同じ空間で勉強するため、家で学習するよりもモチベーションが上がり、2時間の学習時間もあっという間に感じます！（玉造中1年生・Rさん）

### 行方ふれあいスタディ

【対象】 小学校4年生～中学校3年生  
(行方市内の小中学校に在籍または行方市内在住の小中学生)

【場所】 市内各公民館（麻生・北浦・玉造）

【期間】 令和6年2月18日（日）までに年間25回実施（全て日曜日）

【時間】 9:30～11:30

【内容】 各自が持参した宿題・問題集等の補充的な学習支援、受験に向けた学習支援 等

【参加費】 無料

【問い合わせ先】 行方市教育委員会生涯学習課 ☎ 0291-35-2111



# 01 行方市職員採用試験

【問い合わせ】  
働き方改革課（麻生庁舎）  
☎ 0299-72-0811

## 令和6年4月1日採用予定 後期試験の実施要項をお知らせします

### ▼ 試験区分および採用予定人員

（学歴区分：A 大学卒等、B 短大・高校卒等）

試験区分	採用予定人員	受 験 資 格	
一般事務	2人程度	A	平成5年4月2日から平成14年4月1日までに生まれた人で、学校教育法による大学（短期大学を除く。）を卒業した人または令和6年3月31日までに卒業見込みの人
	2人程度	B	平成9年4月2日から平成18年4月1日までに生まれた人で、学校教育法による高等学校もしくは短期大学を卒業した人または令和6年3月31日までに卒業見込みの人（ただし、学校教育法による4年制大学在学中の人または卒業した人を除く。）

上記の受験資格に該当する人であっても、次のうちいずれかに該当する人は受験できません。

- ア 日本国籍を有しない人
- イ 禁錮以上の刑に処せられ、その執行を終わるまで、またはその執行を受けることがなくなるまでの人
- ウ 本市において懲戒免職の処分を受け、当該処分の日から2年を経過していない人
- エ 日本国憲法またはその下に成立した政府を暴力で破壊することを主張する政党その他の団体を結成し、またはこれに加入した人

※前期採用試験受験者は、後期採用試験を受験できません。

### ▼ 試験日程および試験会場

区 分	試 験 日 程	試 験 会 場
1次試験	9月17日（日）～9月30日（土） のいずれか1日	テストセンター（全国約350カ所）
2次試験	11月上旬	行方市役所

### ▼ 受験申し込み手続き

#### （1）受付期間

8月1日（火）9:00～31日（木）17:00

#### （2）申し込み方法

市公式ホームページの職員採用試験トップページに、申し込み方法等を記載した実施要項を掲載します。内容を確認の上、インターネットで申し込んでください。やむを得ない理由により、インターネットでの申し込みができない場合は、8月18日（金）までにお問い合わせください。

市職員採用試験トップページ▶



## 02 住民健診（完全予約制）

【問い合わせ】  
健康増進課（保健センター）  
☎ 0291-34-6200

### ■ 体の異常や病気の「早期発見・早期治療」のために必ず受診を

「忙しいから」「何の症状もないから」「元気だから」と健診を受けずにいると、病気や異常を見逃してしまう可能性があります。この機会を逃さず、ぜひ健診を受けましょう。

#### ▼ 申し込み方法

以下のいずれかの方法でお申し込みください。各日程とも定員になり次第締め切ります。

申し込み方法	申 込 先	受付時間	受付期間
健診 Web 予約サービス	(1) URL <a href="https://www.kenko-link.org/">https://www.kenko-link.org/</a> (2) QRコード▶  ※事前の利用者登録が必要です。	24 時間	8月17日(木) ～25日(金)
電 話	健康増進課（保健センター） <b>0291-34-6200</b> ※つながりにくい場合は、しばらく時間をおいておかけ直してください。	9:30～17:00 (土日祝日を除く)	

※健診受診日の約2週間前に日時を記載した受診票を郵送します。受診票が届かない場合はご連絡ください。

#### ▼ 日程・会場

日 程	会 場	受 診 項 目	健診当日の受付時間
10 月	17 日 (火)	①基本健診 ②結核・肺がん検診 ③大腸がん検診 ④前立腺がん検診 ⑤肝炎ウイルス検査	【午前】 9:30～11:30  【午後】 13:00～15:00
	18 日 (水)		
	21 日 (土)		
	23 日 (月)		
	25 日 (水)		
	26 日 (木)		
	27 日 (金)		
	29 日 (日) 30 日 (月)		
11 月	15 日 (水)	行方市保健センター (行方市山田 3282-10)	
	16 日 (木) ★		
	17 日 (金)		
	18 日 (土)		

★：視力・聴力検査実施日

▼ 受診項目

項 目	対 象 年齢は令和6年3月31日時点	個人負担金	内 容	
①基本健診	生活習慣病 予防健診	19～39歳	1,000円	問診・身体計測・尿検査・血 圧測定・血液検査（脂質・肝 機能・血糖値・貧血検査・尿酸・ クレアチニン・eGFR）・心電図・ 眼底検査
	特定 健康診査	40～75歳誕生日 前で国民健康保険 加入者・社会保険 扶養の方※	1,000円※ (国民健康保険加 入者で40・45・ 50・55・70歳 以上の方は無料)	上記+腹囲測定
	高齢者 健康診査	75歳以上	無料	問診・身体計測・血圧測定・ 尿検査・血液検査 ※心電図・眼底検査・貧血検 査を追加できます。(別途料 金が必要)
②結核・肺がん検診	19歳以上	無料	胸部X線検査	
③大腸がん検診	40歳以上	500円	2日間採便検査	
④前立腺がん検診	50～74歳の男性	500円	血液検査	
⑤肝炎ウイルス検査	40歳以上で一度 も検査を受けたこ とがない人	1,000円 (40・45・50・ 55・60歳は無料)	血液検査	

※社会保険被扶養者の方は、加入している健康保険組合によって個人負担金が異なります。健診当日「健康保険被保険者証」と「特定健康診査受診券」をご提示ください。

▼ 医療機関による出張検査

土浦協同病院なめがた地域医療センターが、健診会場にて出張検査を実施します。

検 査 項 目	対 象 者	個人負担金	場 所	実 施 日
視力・聴力セット検査	19～60歳	2,000円	行方市保健センター	11月16日(木)

▼ 今後の健診について

名 称	日 程	受 診 項 目	申込受付および 市報掲載時期
女性のための検診	11月	・乳がん・子宮がん・骨粗しょう症検診	9月ごろ
1月総合健診	令和6年 1月	・健康診査 ・結核・肺がん・胃がん・大腸がん・前立腺がん検診 ・肝炎ウイルス・腹部超音波検査	11月ごろ

国民健康被保険者証をお持ちの方へ **医療機関健診のご案内**

- 特定健康診査 ▶ 県内の医療機関で受診可能
- 人間ドック等 ▶ 契約している医療機関で受診可能

※ご希望される方は国保年金課へご連絡ください。

**国保年金課 (玉造庁舎) ☎ 0299-55-0111**

## 03 高次脳機能障害相談窓口

【問い合わせ】  
社会福祉課（玉造庁舎）  
☎ 0299-55-0111

### ■ お気軽にご相談ください

高次脳機能障害とは、事故や転落による頭部外傷や、脳卒中等の病気で脳に受けたダメージを原因とした後遺症です。外見からは分かりづらく、周りから見過ごされたり、本人も気づかなかつたりすることがあります。茨城県高次脳機能障害支援センターでは、専任の支援コーディネーターによる相談を行っています。お気軽にご相談ください。

#### ▼ 主な症状の例

##### 記憶障害

- ・約束を忘れる。
- ・人の顔や、場所を覚えられない。
- ・昨日、何をしたか覚えていない。



##### 注意障害

- ・集中力が続かない。
- ・ミスが多い。
- ・同時に複数のことができない。



##### 遂行機能障害

- ・計画を立てられない。
- ・物事の優先順位を決められない。



##### 社会的行動障害

- ・ささいなことで怒ったり、泣いたりする。
- ・1つのことにこだわり続ける。融通が利かない。



#### ▼ 相談窓口

茨城県高次脳機能障害支援センター（稲敷郡阿見町阿見 4669-2 茨城県立医療大学敷地内）  
月曜日～金曜日 9:00～17:00（祝日・年末年始を除く）

☎ 029-887-2605

ホームページ <https://www.pref.ibaraki.jp/hokenfukushi/riha/sodan/kojino/index.html>

## 04 児童扶養手当・特別児童扶養手当 特別障害者手当・障害児福祉手当

【問い合わせ】  
こども福祉課（玉造庁舎）  
社会福祉課（玉造庁舎）  
☎ 0299-55-0111

### ■ 受給者は現況届を必ずご提出ください

所得状況や受給資格の確認のため、毎年1回必ず現況届をご提出ください。提出されない場合は、今後の手当が受けられなくなることがありますので、ご注意ください。

種 類	受付期間	提 出 先		受付期間 (夜間)
児童扶養手当	8月14日(月) ～31日(木)	こども福祉課 (玉造庁舎)	麻生総合窓口 (麻生庁舎)	8月29日(火) ～31日(木) 17:15～20:00 ※こども福祉課のみ で受け付け
特別児童扶養手当 特別障害者手当 障害児福祉手当	8:30～12:00 13:00～17:15 ※閉庁日を除く	社会福祉課 (玉造庁舎)	北浦総合窓口 (北浦庁舎)	8月29日(火) ～30日(水) 17:15～20:00 ※社会福祉課のみ で受け付け



# 05 子育て日和

【問い合わせ】  
こども福祉課（玉造庁舎）  
☎ 0299-55-0111

## ■ アンケートにご協力ください

子育て情報サイト「子育て日和」のリニューアルに伴い、行方市在住の方を対象に、アンケートキャンペーンを行います。回答いただいた方の中から抽選で「なめがたさんちの特選マルシェ」10,000ポイントを5名様または「いれトク!」1,000ポイントを75名様にプレゼントします!

※キャンペーンへの応募には「なめがたさんちの特選マルシェ」の会員登録または「いれトク!」アプリのダウンロードが必要です。アンケートの最後に案内のURLが表示されます。

### ▼ 対象者

行方市在住の方

### ▼ 応募締め切り

8月31日（木）

### ▼ 応募方法

「子育て日和」をご覧ください、「アンケート」から回答してください。



「子育て日和」▶

# 06 ペアレント・トレーニング

【問い合わせ】  
こども福祉課（玉造庁舎）  
☎ 0299-55-0111

## ■ 子どもへの対応のコツが学べます

「子どもが言うことをきかず、イライラしてしまう」「子どもに怒ってばかりで疲れる」「ほめ方が分からない」こんな経験はありませんか?ペアレント・トレーニングは、このような悩みを持つ保護者の方が、子どもへのより良い関わり方を具体的に学ぶことができる、グループで行うプログラムです。

### ▼ 対象者

市内在住で小学生のお子さんのいる保護者  
全9回のプログラムのため、原則として全部の回に参加できる方

### ▼ 日程

9月12日（火）、9月26日（火）、10月10日（火）、10月24日（火）、11月7日（火）、11月21日（火）、12月12日（火）、12月26日（火）、令和6年1月9日（火）

### ▼ 時間

10:00～11:30

### ▼ 場所

行方市役所 玉造庁舎 第2会議室

### ▼ 定員

6人

### ▼ 費用

無料

### ▼ 申し込み方法

こども福祉課へお問い合わせください。

### 行方の魅力発信広報番組 「なめトーク」



Lucky FM 茨城放送（水戸局 94.6MHz、守谷・日立局 88.1MHz、水戸局 1197kHz、土浦・県西中継局 1458kHz）で、毎月第2・第4金曜日の午前10時35分から5分間放送しています（「HAPPYパンチ」の番組内）。

行方市民向けの募集・お知らせ情報や、行方市の観光・イベント情報など旬の情報をお知らせします!

### エフエムかしまの放送エリアは 鹿行地域でお聴きいただけます



ひろどきナルナの番組内「鹿行ナビ」、毎月第2火曜日の午前11時40分から10分間、行方市の魅力を生中継でお届けします。ぜひ聴いてください。

#### ■放送エリア

鹿行地域（鹿嶋市、潮来市、神栖市、行方市、銚田市）

#### ■周波数 76.7MHz

※本市は、茨城放送およびエフエムかしまと、それぞれ「災害協定」を締結しています。地震や風水害などの大規模災害が発生した際には、放送エリア内において本市の情報をお知らせします。

# 07 無料歯科健康診査（後期高齢者対象）

【問い合わせ】  
 国保年金課（玉造庁舎）  
 ☎ 0299-55-0111  
 茨城県後期高齢者医療広域連合  
 ☎ 029-309-1212

## ■ 口腔機能の低下や肺炎等の疾病を予防しましょう

高齢者の口腔機能の低下や肺炎等の疾病を予防するために、無料の歯科健康診査を実施します。

### ▼ 対象者

茨城県後期高齢者医療広域連合の被保険者で、前年度に75歳、80歳、85歳の誕生日を迎えた方（生年月日が以下のいずれかの方）

- (1) 昭和22年4月1日～昭和23年3月31日
- (2) 昭和17年4月1日～昭和18年3月31日
- (3) 昭和12年4月1日～昭和13年3月31日

※対象となる方には、8月下旬頃に健診の案内を送付します。（施設等入所者を除く）

### ▼ 実施期間

9月1日（金）～12月31日（日）

※歯科医療機関の休診日は除く

### ▼ 受診場所

茨城県歯科医師会に所属しており、健診案内に同封した「実施歯科医療機関一覧」に記載のある歯科医療機関

### ▼ 受診方法

- ①実施歯科医療機関に「後期高齢者医療 歯科健康診査事業で健康診査を受診する」旨を伝えて予約
- ②受診日までに受診票内の問診項目を記入
- ③受診日当日に被保険者証、受診券、受診票、歯ブラシを持参の上、受診

### ▼ 健診内容

①問診②歯の状態③咬合状態④口腔衛生の状態⑤口腔乾燥の状態⑥歯周組織・粘膜の状況⑦口腔機能評価⑧呼吸の異常⑨指輪っかテスト⑩反復唾液嚥下テスト⑪事後指導（セルフケアの歯ブラシ指導）等

### ▼ 問い合わせ先

茨城県後期高齢者医療広域連合 事業課 保健資格班 ☎ 029-309-1212

河川、湖沼、水路、揚水機場、貯水施設など水面に広がる迷惑な水生植物やアオコを除去します。



- 水陸両用作業船：コンバー（写真）
- アオコ除去装置：アルデア

作業車両が入りにくい場所、水上作業の方が効率的な場所が得意です！！



困っていませんか？

株式会社 ECI  
 Earth Cycle Innovation

#### ▼お問合せ

郵便番号：306-0617

住所：茨城県坂東市神田山932番地4

電話番号：0297-38-8865

ホームページ：<http://www.ecijp.com>

広告

## 後谷無人ヘリサービス

### ● 農薬散布承ります。



料金 10a ￥1,500～

使用機種 ヤマハ FAZER（無人ヘリ）

代表 後谷俊則 行方市南高岡411-1

TEL 090-8819-8317

## 広告募集

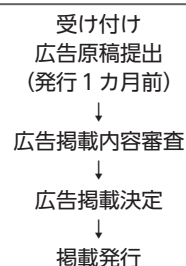
### 「市報行方」へ 広告を掲載しませんか

市では「市報行方」に有料広告を掲載される方を募集しています。

詳しくは、政策秘書課まで。

☎ 0299-72-0811

FAX0299-72-2174



# 08 マイナンバーカード

【問い合わせ】  
総合窓口課（玉造庁舎）  
☎ 0299-55-0111

## ■ マイナポイント第2弾のお申し込みはお早めに

最大2万円分のポイントがもらえるマイナポイント第2弾の申込期限は令和5年9月末です。

お申し込みには、令和5年2月末までに申請したマイナンバーカードが必要です。

申込期間間際は、窓口や申し込みサイトの混雑が予想されますので、お早めにお手続きをお願いします。

マイナンバーカード新規取得等	健康保険証としての利用申し込み	公金受取口座の登録
最大 <b>5,000</b> 円分※	<b>7,500</b> 円分	<b>7,500</b> 円分

※選択した決済サービスの利用・チャージ金額の25%がポイントとして付与されます。

※申込期限や利用・チャージの期限は、決済サービスにより異なります。詳しくは、総務省のホームページよりご確認ください。



総務省 HP ▲

# 09 浄化槽の適正管理

【問い合わせ】  
下水道課（玉造庁舎）  
☎ 0299-55-0111  
茨城県県民生活環境部環境対策課  
☎ 029-301-2966

## ■ 浄化槽を正しく使用するようご協力をお願いします

浄化槽は、微生物などの働きを利用して生活排水をきれいにする装置です。そのため、浄化槽の機能を十分に発揮させるには、定期的な維持管理（保守点検・清掃）と法定検査が必要であり、法律により実施が義務付けられています。

### ▼ 維持管理方法

種類	内 容	頻 度	実 施 方 法
保守点検	浄化槽内の機器、送風機やタイマーなどの点検調査 消毒剤を定期的に補充し、放流先が不衛生になるのを防止	3～4カ月に1回 (10人槽以下の家庭用浄化槽の場合)	県に登録している保守点検業者に委託
清 掃	浄化槽内にたまった汚泥などを摘出	1年に1回以上 (全ばっ気方式は6カ月に1回以上)	市の許可を受けた清掃業者に委託
法定検査	浄化槽の保守点検・清掃がきちんと行われ、きれいな水が放流されているかを検査	(最初の検査) 浄化槽を使い始めてから3～8カ月の間に1回 (その後) 毎年1回	県指定検査機関である(公社)茨城県水質保全協会に申し込み ☎ 029-291-4000

### ▼ 一括契約システム

上記の管理を一括して契約できる「一括契約システム」をぜひご利用ください。詳しくは契約を仲介する保守点検業者、清掃業者にお問い合わせください。

# 10 排水設備主任技術者試験

【問い合わせ】  
下水道課（玉造庁舎）  
☎ 0299-55-0111

## 令和5年度排水設備主任技術者試験の実施についてお知らせします

### ▼ 日時

10月20日（金）  
13:30～15:30（受け付け 12:30 から）

### ▼ 会場

【土浦会場】 ホテルマロウド筑波（土浦市城北町 2-24）

### ▼ 申し込み方法

下水道課へ申込書を提出  
※申込書は、下水道課または市公式ホームページから入手してください。

### ▼ 申込期限

8月14日（月）

### ▼ 留意事項

今後の感染症等の状況により、試験が延期または中止になる場合があります。  
詳しくは、市公式ホームページをご確認ください。



# 11 お盆期間のごみ収集

【問い合わせ】  
環境課（北浦庁舎）  
☎ 0291-35-2111  
環境美化センター  
☎ 0299-72-1853

## お盆期間のごみ収集にご注意ください

お盆前後は環境美化センターが大変混み合いますので、ごみの持ち込みは、お早めをお願いします。  
なお、集積所等でのごみ収集は、通常通り実施します。

### ▼ お盆期間前後のごみ収集

日 付	ごみ収集状況	環境美化センターへの持ち込み
8月11日（金・祝）	玉造地区の燃えるごみ・資源ごみ収集日	不可
8月12日（土）	紙類の資源ごみ回収日（各ストックヤードへ） 布類の資源ごみ回収日（回収場所へ） 北浦地区の燃えるごみ・資源ごみ収集日	午前：可 午後：不可
8月13日（日）	紙類の資源ごみ回収日（各ストックヤードへ）	不可
8月14日（月）	麻生地区の燃えるごみ・資源ごみ収集日	不可
8月15日（火）	玉造地区の燃えるごみ・資源ごみ収集日	不可
8月16日（水）	北浦地区の燃えるごみ・資源ごみ・有害ごみ収集日	可

※ごみは、収集日当日の朝8:00までに集積所へ出してください。夜間のごみ出しはやめましょう。

# 12 商工業者等エネルギー高騰対策支援金

【問い合わせ】  
商工観光課（北浦庁舎）  
☎ 0291-35-2111

## ■ 事業の安定した継続を支えます

新型コロナウイルス感染症の拡大さらにエネルギー高騰の影響を受ける市内の商工業者等に対し、事業の安定した継続を支え、事業全般に広く使える資金として、支援金を支給します。

### ▼ 対象者

市内に本社を置く法人もしくは市内に事業所を有する個人事業者または市内に住所を有する個人事業者で、以下のいずれかに該当する事業者（農林水産業を除く）

- (1) 中小企業基本法（昭和38年法律第154号）に規定する中小企業者・小規模企業者
- (2) 主な収入を事業収入（営業等）で申告した個人事業者

### ▼ 支給要件

以下の全ての要件を満たすこと

- (1) 令和4年分の確定申告で計上した水道光熱費等（電気料金、ガソリン代、灯油代、軽油代、重油代、ガス料金、上下水道料金）の合計額が60万円以上であること
- (2) 交付申請の時点において、今後も事業を継続する意思を有していること
- (3) 交付申請の時点において、市税等に未納がないこと
- (4) 行方市暴力団排除条例（平成23年行方市条例第21号）に規定する暴力団の関係者でないこと

### ▼ 支給金額

令和4年の水道光熱費等の金額	支給金額
60万円以上 120万円未満	50,000円
120万円以上 240万円未満	100,000円
240万円以上 360万円未満	150,000円
360万円以上	200,000円

### ▼ 申請期限

10月31日（火）

### ▼ 申請方法

申請書・必要書類を商工観光課へ持参または電子申請にて提出  
詳しくは、市公式ホームページから申請要領等をご確認ください。

広告

**神栖・鹿島セントラル  
法律事務所**

お気軽にご相談ください

弁護士 瀧 智英  
弁護士 谷本 雅晃  
(茨城県弁護士会所属)

☎0299-91-1171

鹿島セントラルビル新館5階

〒314-0144 茨城県神栖市大野原4丁目7番11号

うちの子「結婚」しないのかしら？

独身のお子様の結婚相談承ります

お子様の結婚に関するお悩み、  
プロの仲人がお答えします。

まずはお気軽に仲人にご相談ください

☎029-835-3751

結婚相談所ムスベル

# 13 第9回レシピコンテスト

【問い合わせ】  
ブランド戦略課  
(農業振興センター)  
☎ 0291-35-3114

## ■ エシャレット・玉ねぎ・ねぎを使ったオリジナルレシピを大募集!

簡単でおいしい自慢のレシピをご応募ください。

### ▼ 応募条件

- ・行方市の特産品であるエシャレット・玉ねぎ・ねぎを使用したオリジナルレシピであること
- ・どなたでも（グループも可）応募可能
- ・期間内であれば何回でも応募可能

### ▼ 応募方法

専用サイトで詳細をご確認の上、応募フォームからご応募ください。

[https://namegata.mypl.net/article/recipe\\_namegata/75677](https://namegata.mypl.net/article/recipe_namegata/75677)



### ▼ 応募締め切り

8月31日（木）

### ▼ 賞

最優秀レシピ 1点  
優秀レシピ 2点  
採用レシピ 6点

### ▼ 結果発表

11月（予定）

市公式ホームページ、なめがたブランド戦略会議ホームページ、地域ポータルサイト「なめがた日和」のサイトにて発表します。

# 14 こんにちは訪問

【問い合わせ】  
生涯学習課（北浦庁舎）  
☎ 0291-35-2111

## ■ 気軽に子育ての悩みや不安をご相談ください

家庭教育支援員がご家庭を訪問して、子育てに関する相談をお聞きしたり、家庭教育に関する情報を提供したりします。支援員は、子育て経験者や教員OB・OGをはじめとする地域の人材で構成されています。

### ▼ 対象

市内在住で小学校1年生児童の家庭  
(全戸訪問)

### ▼ 訪問者

家庭教育支援チーム員（2人体制）

### ▼ 実施時期

10月から11月まで  
(麻生地区→北浦地区→玉造地区の順に訪問予定)

※訪問時期は、郵送または小学校を通じて通知します。

### ▼ 内容

- (1) 保護者からの相談への対応
- (2) 家庭教育に関する内容の情報提供
- (3) 必要に応じて専門機関への橋渡し

### ▼ 留意事項

訪問の際、必ずしも自宅でお待ちいただく必要はありません。不在の場合は、家庭教育や子育てに関する情報チラシ等を置かせていただきます。



# 15 市税と保険料

【問い合わせ】

収納対策課（納付全般）・税務課（市税）

麻生庁舎 ☎0299-72-0811

介護福祉課（介護保険料）・国保年金課（後期高齢者医療保険料）

玉造庁舎 ☎0299-55-0111

## ■ SMS を使った納付に関するご案内を行っています

収納対策課では、税金や保険料の納付などに関するご案内を SMS（ショートメッセージサービス）を使って行っています。

➔ SMS（ショートメッセージサービス）とは

…携帯電話の電話番号などを用いてメッセージを送受信する機能



### ▼ ご案内の例

#### ■ 口座振替日のご案内

市税等の口座振替登録をされている方のうち、一部対象の方（前回の口座振替時に、残高不足により振替ができなかった方など）へ、振替日のご案内を行うメッセージを送信します。

（例）「国民健康保険税の納期限は〇月〇〇日です。口座振替の方は、登録されている口座の残高の確認をお願いいたします。」

※登録情報・申込情報の確認の遅延などで、行き違いでメッセージが送信される場合があります。

※メッセージの内容にお心当たりの無い方は、お手数ですが収納対策課までご連絡ください。

### ▼ SMS 送信元番号

0299-72-0811（行方市役所麻生庁舎代表番号）が送信元番号として表示されます。

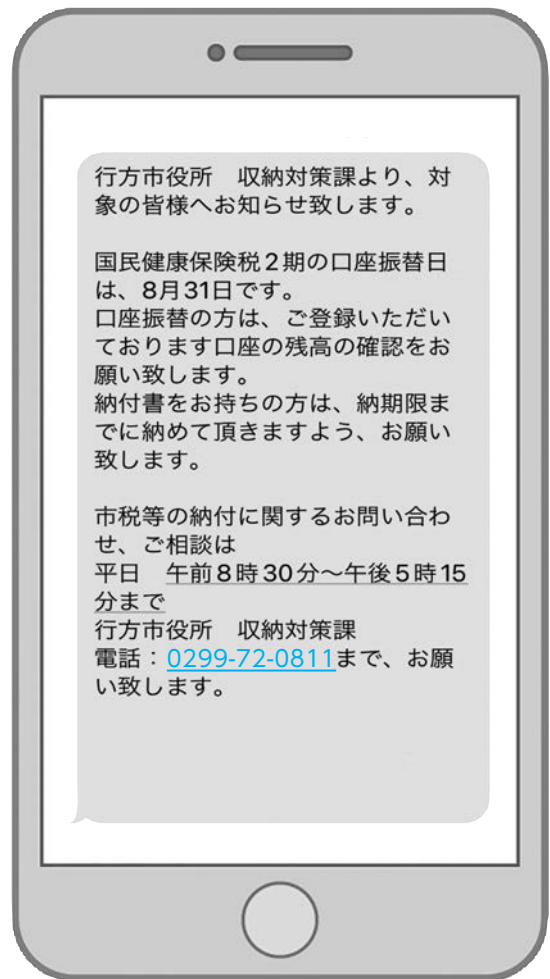
（ソフトバンク回線をご利用されている方は「243056」が送信元番号として表示されます。）

※送信されたメッセージに返信をすることはできません。ご了承ください。

### ▼ 不審なメッセージにご注意ください

行方市では、SMS のご案内で ATM の操作をお願いしたり、預貯金口座の情報を聞き出したりすることはありません。

市役所職員を騙った不審なメッセージにはご注意ください。



▲送信内容の一例

行方市ホームページのご案内はこちらから

▶ 「SMS（ショートメッセージサービス）による納付案内」

<https://www.city.namegata.ibaraki.jp/page/page012057.html>



8 月の市税と保険料は・・・

市・県民税 第 2 期 国民健康保険税 第 2 期 介護保険料 第 3 期 後期高齢者医療保険料 第 2 期  
納期限（振替日）は 8 月 31 日です。

## 書道作品を市に寄贈 なめがた大使 塙雲峰さん

6月8日(木)、書道家でなめがた大使の塙雲峰さんから、自筆の書道作品が市に寄贈されました。作品は、東晋の詩人である陶淵明が、役人をやめ、故郷の田園に帰ってきた際の気持ちを詠んだとされる漢詩「**歸園田居**（園田の居に帰る）」を書き記したものです。塙さんは、この詩を題材にした理由を「陶淵明の生まれた故郷を恋しがる気持ちが、私の行方市を恋しく思う気持ちと重なった」と説明しました。作品は麻生公民館の1階ロビーに展示され、自由に鑑賞することができます。



## 県知事を表敬訪問 「行方かんしょ」地理的表示(GI)登録

6月12日(月)、行方かんしょブランド推進協議会(会長 鈴木周也市長)が、茨城県大井川和彦知事に、市を代表する農産物であるサツマイモ「行方かんしょ」が令和5年3月31日に「地理的表示(GI)保護制度」に登録されたことを報告しました。大井川知事からは「生産者の努力や技術開発の成果だ。県としても輸出促進を頑張りたい。日本の農業を牽引していただきたい」と激励の言葉をいただきました。

## 私募債を活用し教材用備品を寄贈 吉藤運送株式会社・株式会社筑波銀行

6月16日(金)、吉藤運送株式会社から、寄贈サービス付SDGs私募債「地域の未来応援債」を活用して、玉造中学校に70型電子黒板が寄贈されました。代表取締役の吉藤紀夫さんは玉造中学校出身であり「人材育成と地域貢献のために地元の中学校に活用いただきたい」と生徒の皆さんへの思いを語りました。

▶ (写真左から) 吉藤運送株式会社吉藤紀夫代表取締役、筑波銀行麻生支店笹沼泰之支店長



## 花と緑で潤いのあるまちづくり なめがたネットワーク連絡協議会

6月17日(土)、なめがたネットワーク連絡協議会(幡谷千恵子会長)が、霞ヶ浦ふれあいランドにて、花壇植栽活動を行いました。この協議会は現在33人の会員が参加し、チャレンジいばらき県民運動の推進と、地域の人たちのネットワークづくりに取り組み、住みよい茨城づくり、行方づくりを進めています。一緒に活動してくれる会員を、随時募集しています。美しい季節の花々で彩られた花壇を、ぜひご覧ください。



## の ぼり旗を設置 市内各所に 第73回社会を明るくする運動

6月28日(水)、なめがた地区保護司会・行方市更生保護女性会により、第73回社会を明るくする運動の推進にあたって、のぼり旗が各庁舎と各公民館・霞ヶ浦ふれあいランドに、横断幕が麻生庁舎に設置されました。この運動は、犯罪や非行の防止と犯罪や非行をした人たちの更生について理解を深め、それぞれの立場において力を合わせて安全で安心な地域社会を築こうとする全国的な運動で、7月を活動の強調月間としています。今後も精力的に啓発運動を行っていきます。



## 長 年にわたり献血事業推進に協力 なめがた創生会・行方ライオンズクラブ

なめがた創生会(吉崎淳之会長)と行方ライオンズクラブ(飯田信雄会長)の皆さんには、長年にわたり献血事業推進にご協力いただいています。このたび、その功績が認められ、以下のとおり表彰されました。

なめがた創生会には日本赤十字社から「銀色有功章」が贈呈されました。



▲(写真右) なめがた創生会 吉崎会長

行方ライオンズクラブには日本赤十字社茨城県支部から「感謝状」が贈呈されました。



▲(写真右) 行方ライオンズクラブ 飯田会長

## 第18回行方市長杯軟式少年野球大会

5月28日(日)、6月4日(日)  
玉造浜野球場・北浦第2グラウンド  
参加: 15チーム

- 【優勝】 杉並ライオンズ
- 【準優勝】 玉造ジャイアンツ
- 【第3位】 大洋ビーバース
- 【第4位】 大野ファイターズ



▲玉造ジャイアンツ

## 行方市ソフトボール連盟杯中期大会

6月25日(日) 北浦第2グラウンド  
参加: 4チーム 50人

- 【優勝】 グロリアス
- 【準優勝】 新宮同志会
- 【第3位】 キングスターズ

	1	2	3	4	5	6	7	8	9	10	合計

# 市内でロケが行われた作品が続々放映されます

撮影の合間には、市のプロモーション活動と併せて、JA なめがたしおさい等と一緒に行方市の特産品をふるまいました。市内での撮影がどのような形で表現されるのか、ぜひご覧ください。

## ドラマ「季節のない街」

撮影場所	旧行方小学校 ほか (ほぼオール行方市ロケ)
撮影時期	令和4年12月～令和5年3月
公開(配信)予定日	8月9日(水)より 全10話一挙独占配信
視聴方法	ディズニープラス「スター」 (定額制動画配信サービス)
作品紹介サイト	<a href="https://disneyplus.disney.co.jp/news/2023/0511_kudokan">https://disneyplus.disney.co.jp/news/2023/0511_kudokan</a>



## 映画「春に散る」

撮影場所	土浦協同病院なめがた地域医療センター
公開予定日	8月25日(金)
視聴方法	全国の映画館
作品紹介サイト	<a href="https://gaga.ne.jp/harunichiru/">https://gaga.ne.jp/harunichiru/</a>



## ドラマ「連続ドラマW-30『にんげんこわい2』」

撮影場所	沖洲ほほえみの浜・西蓮寺・大山守大場家郷土屋敷・麻生藩家老屋敷記念館
放送予定日	8月18日(金) 「第2話 品川心中(上)」 8月25日(金) 「第3話 品川心中(下)」 9月8日(金) 「第5話 権助提灯」 9月15日(金) 「最終話 笠碁」 ※市内撮影分のみ ※全ての回 23:00～
視聴方法	WOWOW
作品紹介サイト	<a href="https://www.wowow.co.jp/drama/original/ningenkowai2/">https://www.wowow.co.jp/drama/original/ningenkowai2/</a>



# 市出身作家の作品がドラマ化！作者にインタビュー 「転職の魔王様」

行方市出身の小説家、額賀濤さんの「転職の魔王様」が原作となったドラマが、7月17日（月）からフジテレビで放送中です。ドラマのロケは市内でも行われ、額賀先生も見学されました。インタビューでは、今回のドラマ化についてはもちろん、創作に関する裏話なども語っていただきました。インタビューの様子は、なめがたエリアテレビ（なめテレ）で放送中です。

## 額賀濤（ぬかがみお）さんプロフィール

平成2年生まれ、旧麻生町出身。行方市立麻生第一中学校、清真学園高等学校、日本大学芸術学部文芸学科卒業。現在は東京都在住。平成27年に「屋上のウインドノーツ」で第22回松本清張賞、「ヒトリコ」で第16回小学館文庫小説賞を受賞し、デビュー。



——ドラマ化について、今の気持ちちは？

小説家になって丸8年たちますが、自分の作品が映像化されるのは今回が初めてです。多分私が世界で一番放送を楽しみにしていると思います。

——見どころは？

タイトルの通り「転職」を題材にした物語で、「仕事」という日々の生活の中で大きなウエイトを占めるものを変える、という行為の中には、色々なドラマが眠っているなどと思って書き始めた作品です。働くという行為を頑張っている人に、必ず何かしら届くメッセージがある物語になっていますので、小説もドラマも同じように楽しんでいただけたらうれしいです。



「転職の魔王様」(PHP文芸文庫)

——撮影現場を見学していかがでしたか？（この日はなめがた地域医療センターでのロケ）

自分が書いた登場人物を俳優さんが演じているのを、不思議な気分で見えています。文字ばかりで描かれていた作品の領域が、一歩大きく広がったんだなと実感して

います。地元でロケがあると聞いたときは驚きました。この病院には私も家族もお世話になったことがあるので、不思議な気分です。

——先生の作品には、行方市の地名や、行方市をイメージしたエピソードが多数登場します。

大学時代にずっと指導していただいた小説の師匠の先生が、学生の私に、とにかく地元を舞台にして書いてみたら、というアドバイスをくれたんです。それがデビューになりました。自分が18年間見てきたものなので、私としてもすごく書きやすかったです。

——先生の作品の題材は、非常に多岐にわたります。取材は大変ですか？

その業界の人でないと分からないことがたくさんあるので取材はかなりしますが、仕事やスポーツや部活動などに込める個人的な思いなどは、私はあまりたくさんは聞かないんです。聞きたいのはむしろ、その人の日常とか、日々の仕事だったら、1日どんなふうに通っているのかとか。例えば、カバンの中身とか、スマホのトップページに置いているアプリとか。取材される方からすれば、そんな

くだらないこと必要ですかと思われるようなことですが、そういう日常と密接に結びついているものが、実は小説を書く時にとても必要になってくるんです。

——行方市の皆さんにメッセージをお願いします。

行方市出身の小説家が書いた作品が、行方市でロケをして放送されるということで、行方市の皆さんにはまた違う楽しみ方ができる作品だと思います。ぜひ私と一緒に、最終回まで楽しく放送を見ていただけたらいいと思います。



「転職の魔王様」毎週月曜よる 10:00 ~フジテレビ系列で放送中！



# 図書館

行方市立図書館

☎0299-55-1495



## おすすめ新着本



### 墨のゆらめき (三浦 しをん)

都内の老舗ホテル勤務の続力は招待状の宛名書きを新たに引き受けた書家の遠田薫を訪ねたところ、副業の手紙の代筆を手伝うはめに。あらゆる筆跡を自在に書き分ける遠田と接するうち、続は文字が放つきらめきに魅せられていく。



ねことじいちゃん9  
(ねこまき)



食材の冷凍、  
これが正解です!  
(ニチレイフーズ)



おふる  
おじやまします  
(たしろ ちさと)

## 読書感想文コンクール作品募集

### ▶募集資格

- ・行方市内に在住または通学・通勤する小中学生および一般の方
- ・1人1作品とし、他のコンクールに応募した作品は除く

### ▶応募区分

- ・小学校低学年の部 800字以内
- ・小学校中・高学年の部 1,200字以内
- ・中学校・一般の部 2,000字以内
- ※400字詰原稿用紙(縦書き)を使用

### ▶応募方法

図書館または麻生・北浦公民館に設置された応募用紙に必要事項を記入の上、作品に添付して以下の住所に郵送または直接持参  
〒311-3511 行方市玉造乙1175  
行方市立図書館

### ▶応募締め切り 9月19日(火)

### ▶その他

詳しくは、行方市立図書館ホームページまたはお電話でご確認ください。

## イベント情報

### おいで絵本の楽しい時間

- ▶日時 8月9日(水) 10:30～
- ▶場所 図書館2階 おはなしの森
- ▶内容 乳幼児とその保護者の方を対象とした絵本の読み聞かせを行います。参加希望の方は、図書館まで電話でお申し込みください。

## August 8月 図書館カレンダー

日	月	火	水	木	金	土
		1	2	3	4	5
6	7 休	8	9	10	11	12
13	14 休	15	16	17	18	19
20	21 休	22	23	24	25 休	26
27	28 休	29	30	31		

### 行方市のうた

<https://www.youtube.com/watch?v=IVAUma8WqIM>



#### (1番)

はくく さとやま  
われを育む 里山は  
だいち めぐみ み  
大地の恵に 満ちあふる  
あさひ かわ かがや  
朝日 湖に輝き  
ゆうひ やま は  
夕日 山の端そめる  
ああ ふるさと わが希望

#### (2番)

まつ こころ  
祭りばやしに 心おどり  
ふとぎ さと こえ  
風土記の里に 童の声はずむ  
やつ た かせ いなほ  
谷津田 風にそよぎ 稲穂  
くがね かがや  
黄金に輝く ああ ふるさと  
ああ わが 安らぎ

#### (3番)

いにしえ う  
古のなごり 受けつぎし  
おおぞら こ  
大空 はばたく 子どもらの  
ゆめ はくく まなびや ひら こころ  
夢を 育む 学舎は 拡く心の  
いしづえ  
礎ぞ ああ ふるさと  
ああ わが未来 あー



Inclusive support

## 地域包括支援センター

行方市地域包括支援センター

☎0299-55-0114

いつまでも健やかに住み慣れた地域で生活していけるよう、高齢者やご家族の皆さんを、医療、保険、介護および福祉など、さまざまな面から総合的に支援します。

### シルバーリハビリ体操をご存じですか

シルバーリハビリ体操とは、茨城県発祥の介護予防体操です。高齢者の方々が住み慣れた地域で、元気で生き生きとした生活を送り、健康寿命の延伸と生活の質の向上を図ることを目的としています。市内には23カ所のシルバーリハビリ体操教室があり、およそ300人以上が参加しています。月2回ほど教室に集まって、体操をしたり、仲間とおしゃべりしたりするだけで、介護予防効果が期待されます。

### Q どんな体操をしているの？

関節の運動範囲の維持・拡大や、筋肉を伸ばすことを重点においた体操で、立つ、座る、歩くなど、日常生活を営むための動作訓練につながる体操で構成されています。

椅子に座ったり、床に寝たりして行う体操もあるので、体力や身体機能の低下した方でもできるようにつくられています。また、発声練習や、高齢者に多い誤嚥（ごえん）を予防する体操もあります。



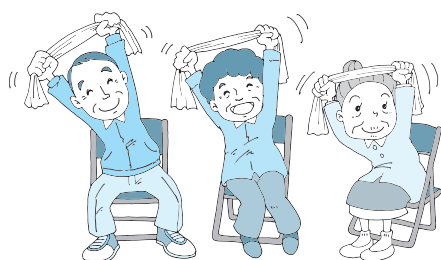
誤嚥<sup>ごえん</sup>予防の体操・発声練習



椅子での体操



床での体操



### Q どこに申し込めばいいの？

参加ご希望の方には、お近くの教室をご案内します。また、新しく教室を立ち上げるお手伝いをしますので、お気軽に地域包括支援センターまでご連絡ください。



Bringing up a child

子育て

子育て世代包括支援センターどれみ  
(行方市保健センター内)

♪子育て相談ダイヤル♪

☎080-2211-4411

✉kosodate@city.namegata.lg.jp

子育て相談ができます!お気軽にご連絡ください。

◆子育てカアップ講座参加者募集◆

下記の日程で「小児救命講座」の参加者を募集します。乳幼児の救命基礎について、救命士から学びましょう。

【日時】9月12日(火) 10:00～11:30

【場所】行方市保健センター

【対象】乳幼児の保護者・祖父母、地域の方

【定員】15人

【講師】行方消防署 救命士

【申込期間】8月21日(月)～9月5日(火)

【申込先】子育て世代包括支援センターどれみ

◆親子講座を開催しました◆

6月21日(水)にリトミックを開催しました。親子でピアノや歌に合わせてからだを動かし、ママもお子さんも元気いっぱい楽しい時間を過ごしました。参加者からは「音楽に合わせて体を動かして楽しかった」「ピアノの音などに触れられてとても良い時間だった」などの声が聞かれました。ご参加いただきありがとうございました。



子育て広場カレンダー

【午前】9:30～11:30

【午後】13:00～15:00

8月	麻生(麻生公民館)		北浦(保健センター)		玉造(玉造公民館)	
	午前	午後	午前	午後	午前	午後
1 火	○		○			
2 水	♪				◆★	
3 木			○		○	
4 金	★					
7 月			○			
9 水			♥		○	
10 木	▲				○	○
17 木	○		▲★			
18 金	○				○	
21 月			○			
22 火	○				▲♪	
23 水	◆		○			
24 木			○		○	
25 金	○				○	
28 月			◆♪			
30 水	○				○	

★…絵本の読み聞かせ(10:30～)

▲…幼稚園教諭による子育て相談

◆…保健師による子育て相談 ♥…ほっと!サロン(10:00～)

♪…ミュージックケア(10:30～)

「子育て広場」とは…

就学前のお子さんとそのご家族のために開かれる遊び場です。行ってみたい会場どこに参加しても大丈夫です。お気軽にご来場ください!お母さんだけでなく、他のご家族の方も大歓迎です!お子さんの安全を守るためにスタッフがいますが、お子さんをお預かりして保育するものではありません。お子さんから目を離さないようお願いします。

◆代謝アップヨガ講座参加者募集◆

下記の日程で「代謝アップヨガ講座」の参加者を募集します。肩甲骨まわり・お尻や太ももの筋肉に働きかけることで、血流の改善や筋肉量を増加させ、基礎代謝をアップさせましょう。

【日時】9月2日(土) 10:00～11:15

【場所】行方市保健センター

【対象】産後3か月经過された方 ※保育あり

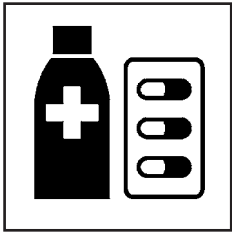
【定員】15人

【持ち物】バスタオル・フェイスタオル・飲み物

【講師】ヨガインストラクター 鈴木綾子先生

【申込期間】8月7日(月)～8月25日(金)

【申込先】子育て世代包括支援センターどれみ



## 8月31日はやさい(831)の日

### ～野菜を食べよう～

厚生労働省 健康日本21では、「野菜を1日350g以上食べましょう」と言われています。野菜をたくさん食べることは、脳卒中や心臓病、がんのリスクを下げる効果も期待できます。健康の維持・増進のため、野菜をしっかり食べるようにしましょう。

### ★野菜を食べて健康づくり

#### ① 肥満の予防・改善

低カロリーの野菜をたくさん食べると、満腹感を与えられ、食べ過ぎを防止してくれます。

#### ② 高血圧の予防・改善

野菜に含まれるカリウムには、血圧を下げる効果が期待できます。

注) 腎疾患のある方は、カリウムの取りすぎに注意が必要です。

#### ③ 高血糖の予防・改善

食事の時、野菜から食べることにより、血糖値の上昇を緩やかにしてくれます。

注) れんこん、かぼちゃ、とうもろこし、いも類は、糖質を多く含むため、食べ過ぎに注意が必要です。



### ★1日に食べたい目安量

緑黄色野菜(120g/日)と淡色野菜(230g/日)が目安

緑黄色野菜			淡色野菜		
・トマト	・にんじん	・グリーンアスパラガス	・キャベツ	・ごぼう	・かぶ
・ピーマン	・ねぎ(葉)	・ブロッコリー	・レタス	・ねぎ(白)	・セロリ
・ゴーヤ	・オクラ	・さやいんげん	・白菜	・だいこん	・カリフラワー
・かぼちゃ	・にら		・なす	・きゅうり	・らっきょう
・小松菜	・ほうれん草		・玉ねぎ	・もやし	

※色の薄い淡色野菜にもビタミンや食物繊維などの栄養がたくさん含まれています。緑黄色野菜と併せて、バランスよく食べるのが大切です。

### ★野菜の食べ方いろいろ

炒める	ゆでる	煮る	蒸す	生

注) 漬物は塩分がとても多いので、野菜とはカウントしません。

**行方市は野菜の宝庫！ 地元の野菜を食べて 暑い夏を乗り切ろう！**

## 公民館情報

令和5年度後期公民館講座募集開始します！

### ▼ 募集期間

8月16日(水)～9月5日(火)

※申込者が募集定員を超えた場合は抽選

### ▼ 講座期間

10月～令和6年1月

### ▼ 内容

行方市ホームページや「後期講座募集案内」チラシをご覧ください。

### ▼ 申し込み方法

- ・電話または各公民館窓口で申し込み
- ・「後期講座募集案内」チラシのQRコード・市公式ホームページから申し込み

### 夏休みに公民館をぜひご利用ください

今年も暑～い夏がやってきました！各公民館は、冷房も完備です。うだるような暑さでも、場所を変えるだけで、気分が変わるかもしれません。また、各民館の全室でIBARAKI FREE Wi-Fiがご利用いただけます。夏休みの宿題や仕事、パソコンやスマートフォン等のご利用時に、ぜひご活用ください。

- 【問】 麻生公民館 ☎ 0299-72-1573  
北浦公民館 ☎ 0291-35-3777  
玉造公民館 ☎ 0299-55-0171

## 行方歴史探検 2023 5

茨城県指定有形文化財(建造物)

おおやまもりおおばけごうしやしき

## 大山守大場家郷土屋敷

～隠れた名庭園と数寄屋造り～



所在地：行方市玉造甲 4533-3

大場家は代々水戸藩の大山守として20数カ村の藩有林の管理を行うとともに、庄屋をまとめて、勸農、徴税、

訴訟、治安等、広く藩行政に携わりました。屋敷は江戸期(1661～72)に建てられたもので、藩主の領内巡視の宿泊所と藩領南部の藩政事務所を兼ねていました。現在の建物は、平成16年から5カ年計画で大規模な解体修理が行われ、幕末期の姿に復元されています。これまでさまざまなメディアで紹介され広く知られていますが、御殿部の数寄屋造りの意匠や、築山による遠近法と借景を巧みに用いた庭園の造作は、あまり知られていません。元禄12(1699)年に徳川光圀公が京都出身の水戸藩士、井上玄桐に築庭の監修をさせていることから、京風で趣のある造りになっているものと考えられます。屋敷の案内板にあるQRコードから、詳しい説明動画を視聴することができますので、ぜひご利用ください。

※玉造町史(1967玉造町史編纂委員会)、大場家住宅保存修理工事報告書(2008文化財建造物保存技術協会編)、大場家叢書1(2013大山守大場家保存協会)を参考にしています。

【問】生涯学習課文化・社会教育グループ ☎ 0291-35-2111

## はい、こちら行方市消費生活センター！

### 7億円当選！？心当たりのないメールは無視！！

#### 【事例】

スマホのSMSに「7億円当選した」という通知が届いた。受領するための手続きだと言われ、さまざまな名目の費用を請求され、これまでに電子マネーで150万円ほど支払ったが、いつまでたっても当選金が振り込まれない。「コンビニの端末機で購入した電子マネーの払込票が残っていると当選金が支払えなくなる」と言われていたので、全て捨ててしまった。姉から借金もした。お金を取り返したい。

#### 【解説】

メールやSMSなどで「当選金が受け取れる」、「支援金を受け取れる」などとうたってサイトに誘導し、登録後に利用料金や手続き費用などとして高額なお金を請求する手口がみられます。以下のポイントをおさえておきましょう。

- ①申し込んでいないのに、宝くじや懸賞などに当選することはありません！大金が当選したというメールやSMSが来てもうのみにせずすぐに削除し、相手には絶対に連絡しないようにしましょう。
- ②「当選金を受け取るため」などと言って事前にお金を請求されたら、詐欺です。後で元が取れるなどと思わず、絶対にお金を支払わないでください。支払ってしまうと、取り戻すことはほぼできません。
- ③高齢者の周囲の人は、高齢者に変わった様子がないか日ごろから気を配りましょう。

何か分からないことがあったりトラブルにあったりした場合は、一人で悩まず早めに消費生活センターに相談してください。

— まずはお電話を！ —

【問い合わせ】行方市消費生活センター ☎ 0291-34-6446



第33回

カンボジアにおけるSDGsと教員改革  
—カンボジアに関わって30年

行方市SDGs推進アドバイザー・茨城大学教授 野田 真里

1. 新生カンボジア30年と日本

2023年は、私の長年のフィールドである東南アジアの王国、カンボジアにとって、記念すべき年です。30年前の1993年、

日本の明石康国連事務次長を特別代表とする、国連カンボジア暫定統治機構（UNTAC）により、

長年の戦乱を経て平和後初めての総選挙が実施され、新生カンボジア王国がスタートしました。カンボジアはこの30年間、順調な復興・開発を遂げ、今世紀約7%の高い経済成長率を誇っています。東南アジア大陸部の大国、タイとベトナムの間に位置し、地政学的な重要性も高まっています。日本は、カンボジアの平和と復興・開発に大きな役割を果たしてきました。せんえつながら、私も時を同じくして、カンボジアへの国際協力や研究・教育に従事、本年でカンボジアに関わらせていただいて30

年となります。この7月、コロナ禍後初めて現地を訪問することができましたので、日本とも関係の深いカンボジアについてご紹介したいと思います。

2. 戦乱による教育へのダメージとSDGs目標4

元来、カンボジアは大変豊かな自然と文化を有しています。国際河川であるメコン川流域に位置し、東南アジア最大の湖であるトンレサップ湖もあります。こうした肥沃な国土に恵まれ、UNESCOの世界遺産・アンコール遺跡等の素晴らしい文化が育まれてきました。

他方、カンボジアはフランスからの独立後、国際社会の荒波に翻弄され、長く戦禍に巻き込まれてきました。特に1975―79年のポル・ポト政権時代、急進的な共産主義政策が進められました。

人々は劣悪な強制労働へと駆り立てられ、知識人は弾圧され、多くの人々が命を落とし、貴重な人材が失われました。

教育も大きなダメージを受け、学校教育は廃止され、教員は弾圧され、その影響は今でも続いています。カンボジアの教育は日本をはじめとする国際社会の支援もあり、アクセスは大幅に改善しました。他方、SDGs目標4（質の高い教育）の観点からしますと、「学校にいけない」こともさることながら、むしろ「学校に行っても学んでいない」ことが問題で、学習危機（learning crisis）と呼ばれています。

3. 質の高い教育に向けた教員改革

教育の質の向上において特に重要なのが、質の高い教員の確保です。SDGsのターゲット4.cでは「2030年までに、開発途上国：における教員養成のための国際協力などを通じて、資格のある教員の数を大幅に増やす」とされています。

現在、カンボジアは大きな教員改革を進めており、その中核となるのが、日本の国際協力による教

員養成大学（TEC）です（写真）。従来、初等教育や前期中等教育の教員になるためには、中等教育修了（12年）後に2年制の教員訓練校（TTC）で学ぶ必要がありました。これを、日本と同じく学士号を取得する4年制大学に改め、教員の質の向上を図っています。私も微力ながら、カンボジア政府・教育スポーツ青年省（MOEYS）と協力して、教員改革に取り組んでいます。



▶ 首都プノンペンの教員養成大学（TEC）  
（筆者撮影）

# 鹿島アントラーズ

行方市は鹿島アントラーズのホームタウンです



## ホームタウンデイズ「行方の日」開催！

鹿島アントラーズのホームタウンである行方市に在住・在勤・在学の皆さんを対象に、500組 1,000名様をご招待します。ぜひお申し込みください。

- **対象試合**  
2023 明治安田生命 J1リーグ 第27節 セレッソ大阪戦
- **日時**  
9月16日(土) 18:00 キックオフ
- **対象者**  
行方市に在住・在勤・在学の方
- **席種**  
バックスタンド上層イーストゾーン(自由席)
- **当選者数**  
500組 1,000人(抽選)
- **申し込み方法**  
下記のQRコードからアクセスし、専用サイトからお申し込みください。  
※お申し込みには、JリーグIDが必要です。
- **受付期間**  
8月3日(木)～31日(月) 23:59  
招待クーポン配信日：9月1日(金) 18:00(予定)  
※当選の方のみメールでお知らせします。
- **お問い合わせ**  
鹿島アントラーズコールセンター  
support@antlers.co.jp



2023 シーズンスローガン



鹿島アントラーズ  
オフィシャルサイト  
<https://www.antlers.co.jp/>

### 今月のホームゲーム

#### 【J1リーグ】

- ◇ 8月6日(日) 18:00  
第22節 北海道コンサドーレ札幌
- ◇ 8月19日(土) 18:00  
第24節 サガン鳥栖
- ◇ 8月26日(土) 18:00  
第25節 アルビレックス新潟

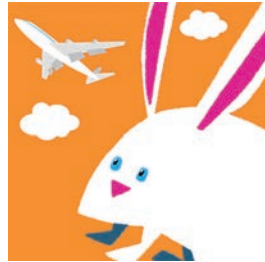
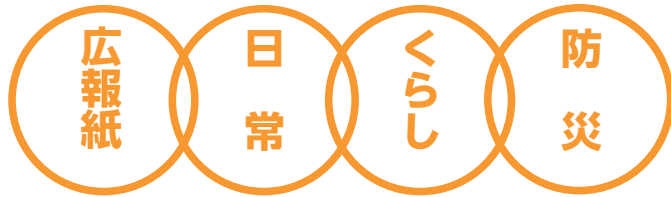
### 各種相談案内

※相談は全て無料です。★は予約が必要です。

相談名称	日程	時間	場所	問い合わせ先
人権相談	8月22日(火)	10:00～12:00 13:00～15:00	麻生公民館	総合窓口課 ☎ 0299-55-0111
	8月23日(水)		北浦公民館	
	8月24日(木)		玉造公民館	
法律相談★	毎月第1月曜日	10:00～12:00	地域包括支援センター	社会福祉協議会 ☎ 0299-36-2020
消費生活相談	月～金(閉庁日を除く)	9:00～12:00 13:00～16:00	消費生活センター (北浦庁舎)	消費生活センター ☎ 0291-34-6446
ひきこもり相談	月～金(閉庁日を除く)	9:00～12:00 13:00～16:00	社会福祉課 (玉造庁舎)	社会福祉課 ☎ 0299-55-0111
母子・父子自立支援相談	月～金(閉庁日を除く)	9:00～12:00 13:00～16:00	こども福祉課 (玉造庁舎)	こども福祉課 ☎ 0299-55-0111
家庭児童相談	月～金(閉庁日を除く)	9:00～12:00 13:00～16:00	こども福祉課 (玉造庁舎)	こども福祉課 ☎ 0299-55-0111
教育相談★	月～金(学校閉庁日を除く)	9:00～16:00	教育支援センターポプラ	教育支援センターポプラ ☎ 0291-35-3030



## まちの情報を 電子アプリでお届けします



無料 FREE

## カタログポケット Catalog Pocket

「Catalog Pocket」は  
まちのさまざまな情報を閲覧できるアプリです。  
アプリ上で登録をすれば  
プッシュ通知で確実に情報をお届け。  
多言語対応 & 音声読み上げもできます。



行方市のコンテンツはこちら▶



プッシュ  
通知

広報から  
日常情報

多言語で  
読める



Catalog Pocket  
カタポケ

無料 FREE

iPhone



Android



PC 也可

※ PC 版はプッシュ通知はありません。

問い合わせ

行方市役所 政策秘書課 広報広聴 G ☎ 0299-72-0811



# 行方市のSDGsを毎月紹介!

持続可能な市を目指し、できることから始めよう



SDGsには、包摂的かつ持続可能な経済成長とすべての人々の完全かつ生産的な雇用と働きがいのある人間らしい雇用（ディーセント・ワーク）の促進が目標の一つとして掲げられています。

生産年齢人口や交付税の減少などにより、市の財政状況は厳しい状況が続いています。しかし、市民の多様化するニーズや複雑化する行政課題に適切に対応し「すべての市民が笑顔で住み続けたいまち」を創っていくためには、市役所職員の多様性と能力向上がますます求められています。

そのため市では令和4年度において、育児休業制度の拡大、休暇取得の促進、DXに関する研修などを実施しました。これらの取り組みを通じて、年齢、性別、経験、考え方など多様な人材が活躍できる職場を目指しています。

SDGs…「持続可能な開発目標」と訳され、2015年の国連総会で採択された。17項目の目標を掲げ、目標の下には、具体策や数値目標などを示した計169のターゲットがある。

## 医療機関案内

**+** 茨城子ども救急電話相談 24時間 365日  
☎ 050-5445-2856 (短縮ダイヤル# 8000)

**+** 茨城おとな救急電話相談 24時間 365日  
☎ 050-5445-2856 (短縮ダイヤル# 7119)

**+** 中毒110番  
つくば (9:00 ~ 21:00) ☎ 029-852-9999  
大阪 (24時間対応) ☎ 072-727-2499  
日本中毒情報センター <https://www.j-poison-ic.jp>

**+** 鹿嶋市夜間小児救急診療所  
☎ 0299-82-3817

診療時間 夜間(毎日) 20:00 ~ 23:00  
(受付 22:45 まで)

対象 中学生以下  
場所 鹿嶋市宮中 1998-2  
鹿嶋市教育センター内



**◆編集後記◆**  
この時期になると食べたくなるのが「かき氷」。高級かき氷なども流行っていますが、私が好きだったのは、夏祭りの屋台などにあったシロップかけ放題のかき氷でした。普段家ではできない贅沢ができるので、とても幸せな気持ちになったのを覚えています笑(大)

ある調査によると、2人に1人が転職する時代になったとか。転職が身近になったとはいえ、人生の大きな転機であることには変わりありません。額賀澤さんの「転職の魔王様」は、転職したい人もそうでない人も、今一度仕事への姿勢を考えさせられる1冊です。(井)

## かわいい笑顔あつまれ!



公園でねーねと  
にーにで遊んだよー!!

くりまた はな ちゃん 4歳  
栗又 華音

「市報行方」は、各地区の公共施設(各庁舎、公民館、図書館、運動場など)やその他施設(セイミヤモール麻生店、ベイシア玉造店、なめがた地域医療センターなど)、市内セブンイレブン全9店舗に配置しています。詳しくは、ホームページでご確認ください。(こちらのQRコードから▶)

【市報配布に関するお問い合わせ】 総務課(麻生庁舎) ☎ 0299-72-0811



## 行方市の人口



総数 32,258人 (-8)  
男 16,281人 (-11)  
女 15,977人 (+3)  
世帯数 13,078世帯 (+28)  
令和5年7月1日現在の住民基本台帳人口  
※外国人住民を含む ( ) は前月との比較

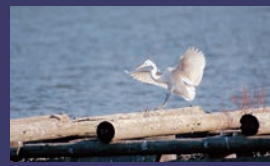
行方市民憲章 やさしい自然 かがやく人 わたしたちがつくる 魅力あるまち、行方市



市の花 ヤマユリ (山百合)



市の木 イチョウ (銀杏)



市の鳥 シラサギ (白鷺)