

な め が た
市報 行方

Namegata City Public Relations

9
September 2022
No.205

特集 9月1日は防災の日です (p.2 ~)
お知らせワイド版 女性のための検診 ほか (p.6 ~)
まちの話題 食農教育や地産地消の教材を寄贈 ほか (p.16 ~)
連載記事 DX通信 ほか (p.25 ~)



有機肥料を糧に

豊かな土壌で元気いっぱい成長中！
おいしいレンコンをいただくのが楽しみですね。
(有機肥料については 4 ページから)

9月1日は防災の日です 命を守るため「防災」について考えよう

9月1日は「防災の日」です。「防災の日」は、関東大震災が発生した日であるとともに、台風シーズンを迎える時期でもあります。

災害に対する心構えをしっかりと行おうと、国は9月1日を「防災の日」として制定しました。

命を守る「備え」

新型コロナウイルス感染症の感染拡大が心配される中、大きな被害をもたらす「地震」や「風水害」が多発しています。被害を最小限に抑えるため、どうしてもよいのか。自分や周りの人の命を守るため、日頃から備えをしておきましょう。



平成 25 年台風 26 号



平成 23 年東日本大震災

非常用持ち出し品の準備

避難指示は必ず避難！



※ご自身や家族の状況を考え、ほかに
も、おむつ・液体ミルク・生理用品・
化粧品・常備薬・防寒具・母子手帳
など、普段の生活を送るために何が
必要かを考え、それらを準備するよ
うにしましょう。

※食糧や水は3日分用意することが
望ましいですが、多く持ちすぎると
重量オーバーになり、避難にも支障
が出るので注意が必要です。

※一般的に重さの目安は男性15キロ
グラム、女性10キログラム程度とい
われていますが、自分にあつた重さ
のものを準備しましょう。

警戒レベル	新たな避難情報等
5	緊急安全確保※1 さんせつあんぜんかくほ
~~~~~<警戒レベル4までに必ず避難！>~~~~~	
4	ひなんじし 避難指示※2
3	こうれいしゃとうひなん 高齢者等避難※3
2	大雨・洪水・高潮注意報 (気象庁)
1	早期注意情報 (気象庁)

**警戒レベル5**  
緊急安全確保  
警戒レベル5は、すでに安全な避難ができず命が危険な状況です。強命を待ってはけません！

**警戒レベル4**  
避難指示  
危険な場所から全員避難しましょう。

**警戒レベル3**  
高齢者等避難  
避難に時間のかかる高齢者や障害のある人は、危険な場所から避難しましょう。

- ※1 市町村が災害の状況を確実に把握できるものではない等の理由から、警戒レベル5は必ず発令される情報ではありません。
- ※2 避難指示は、これまでの避難勧告のタイミングで発令されることとなります。
- ※3 警戒レベル3は、高齢者等以外の人も必要に応じて普段の行動を見合わせ始めたり、避難の準備をしたり、危険を感じたら自主的に避難するタイミングです。

## 風水害対策

身の回りの危険箇所、避難経路、避難情報を確認しましょう。

### ◆避難場所の確認をする

防災ハザードマップで浸水想定、土砂災害警戒区域等を確認し、分散避難を検討しましょう。

ハザードマップ(市HP)の閲覧はこちらから▼



### ◆正しい情報を得る

避難に関する正しい情報を、テレビ・ラジオ・スマートフォンなどから入手しましょう。

### ◆普段から水位の上昇しやすい場所を把握する

身の回りの危険箇所を把握し、安全な場所を確認しましょう。

### ◆飛びやすいものを固定する

建物への被害を少なくするため、飛びやすい物は固定するか倉庫等へ収納しましょう。

## 地震対策

倒壊を事前に防止し、地震が起きたらまず身を守りましょう。

### ◆家具等の固定を行う

家具等の転倒により、命を落とした事例が多くあります。

### ◆ブロック塀などに近づかない

普段から身の回りの危険箇所を把握し、災害発生時には近づかないようにしましょう。

### ◆非常用持出品を備え、定期的に確認する(ローリングストック)

備蓄用の食料品は、期限切れ間近の物は消費し、常に新しい物にしておきましょう。



▲防災食の味に慣れるためにも家族で実践してみましょう!

## 感染を避ける避難行動

新型コロナウイルス感染症が収束しない中で、避難所に多くの人が集まると感染リスクが高まります。安全な親戚・知人宅などに避難することも検討しましょう。避難する場合は、マスクの着用や消毒液の持参など、感染症対策を徹底しましょう。



消毒液



体温計



マスク

### ◆避難所

麻生地区…麻生公民館(体育室)

麻生東小学校(体育館)

北浦地区…北浦体育館

玉造地区…玉造運動場(B&G体育館)

※災害の状況により、前記以外に増設する場合があります。



▲実際に避難所で使われるtentの一つです。

自然災害の発生は止められない。でも、備えることはできる

Yahoo! 防災速報の **防災タイムライン!!**

- 住所を入力するだけで **自宅周辺の災害リスク** がわかる
- 世帯構成に合わせた **備蓄品、避難先** がわかる
- 緊急時の行動確認のタイミングを **プッシュ通知** でお知らせ

約3分で完了 | スマホで簡単 | 無料で使える



「Yahoo! 防災速報」  
アプリのダウンロードは  
こちらから



※行方市では、災害時における情報伝達手段を充実し、市民の安全確保や広く減災を図る目的として、令和元年12月27日、ヤフー株式会社と「災害に係る情報発信等に関する協定」を締結しました。

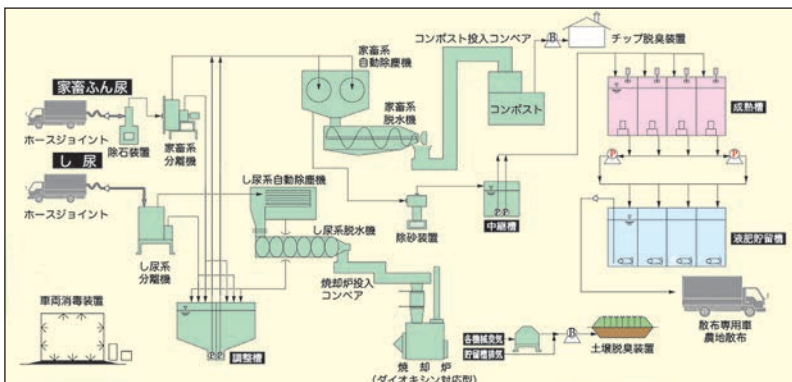
SDGs…「持続可能な開発目標」と訳され、2015年の国連総会で採択された。17項目の目標を掲げ、目標の下には、具体策や数値目標などを示した計169のターゲットがある。



現在、食の安全や健康への関心が高まっている中、「有機栽培」または「オーガニック」といった言葉の社会的な認知度も高まりつつあり、意識的にそれらの農産物等を購入されている方も多いのではないでしょうか。行方市（旧玉造町）では、いち早く、22年前の平成12年に「農業担い手の育成」「高付加価値・低コスト農業の確立」を柱に、銘柄産地の土づくりや規模拡大への農地の流動化、畜産農家のふん尿等の未利用資源の有効活用を図り、資源循環型の環境保全農業を推進するため「玉造有機肥料供給センター」を開設しました。

※当施設の整備には、特定防衛施設周辺整備調整交付金を活用しています。

## ■ 有機肥料製造工程



し尿・浄化槽汚泥や家畜ふん尿に酵素を反応させ、水中エアレーターと呼ばれる機器を利用し、高温発酵処理を行います。この結果、有機物は完全に酸化処理され、衛生的な有機肥料となり、臭気も劇的に緩和されます。

# 「有機肥料」を使ってみませんか？



「有機肥料」とは、自然の恵みを生かした肥料のことです。この施設で製造された肥料は「肥料の品質の確保等に関する法律」第7条の規定に基づき、し尿・浄化槽汚泥および牛・豚家畜ふん尿を原材料とした、発酵脱臭による優良有機肥料として、農林水産大臣の肥料登録を受けています。（登録年月日：平成12年10月10日）化学肥料の高騰や品不足が問題視されている昨今、この機会に農業経営者はもちろん、自家消費での野菜作りや花作りなどに「有機肥料」を試してみたいはいかがでしょうか。

## ■ 取り扱っている有機肥料

種類	用途	価格	主な成分の含有量※3			
			窒素全量	リン酸全量	カリ全量	炭素窒素比
<b>液状汚泥発酵堆肥※1</b> (液状) 	タマネギ、ゴボウ、サトイモ、飼料作物、ハス等	100円 (1tあたり) ※減免制度あり	1.7g/kg	0.3g/kg	1.4g/kg	9.5
<b>牛豚混合汚泥堆肥※2</b> (固形) 	家庭菜園、プランター、庭木等	【15kg入袋】 200円 (1袋あたり) 【バラ】 10円 (1kgあたり)	13g/kg	8.3g/kg	7.3g/kg	24

※1 液状汚泥発酵堆肥については、一定量以上の使用申し込みをいただくと、センターの散布車で散布します。また、ポリ容器・ペットボトル等をご持参いただければ、その場で注入します。

※2 セラミック炭を使用しているため、臭気が抑えられています。

※3 試験期間：令和4年5月12日～6月11日 肥料分析法等による分析結果

## ■ 有機肥料の申し込み・問い合わせ

### 行方市玉造有機肥料供給センター

〒311-3512 行方市玉造甲 6497-3

月～金（祝日・年末年始を除く）

9:00～16:30

TEL 0299-36-2411

FAX 0299-36-2911



## 01

## 女性のための検診（完全予約制）

【問い合わせ】  
健康増進課（保健センター）  
☎ 0291-34-6200

## ■ がんの早期発見が生存率上昇につながります



今や、がんは治らない病気ではありません。早期にがんが発見できれば、90%以上の方が完治するといわれています。早期発見のキーワードは「検診」です。大切な命を守るために、必ずがん検診を受けてください。

### ▼ 検診内容

検診項目	検診内容	対象年齢 ※令和5年3月31日時点	個人負担金	備考
乳がん	超音波検査	30～59歳	1,000円	
	乳房X線検査 (マンモグラフィ)	40歳以上	1,000円 (41歳は無料)	2年に1回 40歳代は2方向 からの撮影
子宮(頸部)がん	子宮頸部の細胞診	20歳以上	1,000円 (21歳は無料)	
骨粗しょう症	超音波法による足 かかと骨密度測定	20・21・25・26・ 30・31・35・36・ 40・41・45・46・ 50・51・55・56・ 60・61・65・66・ 70・71歳	1,000円	本年度のみ昨年度 の対象者も受診可能

※対象年齢に該当すれば、加入している健康保険に関係なく申し込みが可能です。

### ▼ 検診日程

日程	検診当日の 受付時間	実施する検診 乳… 乳がん検診 子… 子宮(頸部)がん検診 骨… 骨粗しょう症検診	会場
10月31日(月)	10:00～10:30	乳・骨	保健センター (山田 3282-10)
	12:30～13:10★	乳・子・骨	
11月1日(火)	10:00～10:30	乳	
	12:30～13:10	乳・子	
11月2日(水)	10:00～10:30	乳	
	12:30～13:10	乳・子	
11月11日(金)	10:00～10:30	乳	
	12:30～13:10	乳・子	
11月12日(土)	10:00～10:30	乳・骨	
	12:30～13:10	乳・子・骨	

※申込時、受付時間の指定はできません。

★託児サービスあり

▼ 申し込み方法

以下のいずれかの方法でお申し込みください。各日程とも定員になり次第締め切ります。

申し込み方法	申込先	受付時間	受付期間
市公式 ホームページ	「女性のための検診」で検索  または QRコードから 申し込み▶  ※入力漏れがあると予約が取れない 場合があります。	24時間	9月12日(月)～16日(金)
電話	健康増進課 <b>0291-34-6200</b>	9:30～17:00	

▼ 託児サービス

完全予約制です。検診申込時にお申し込みください。感染症の拡大状況により、中止となる場合があります。

【日時】10月31日(月) 午後のみ

【定員】5人 ※定員になり次第締め切り

【対象】0～6歳の未就学児

知っていますか？  
～ 乳がんと診断された方の5年相対生存率 ～

5年相対生存率とは…

がんと診断された人のうち5年後に生存している人の割合。

早期発見が

**生存率上昇につながります。**



生存率  
**92.3%**

出典：がん研究振興財団「がんの統計'19」

医療機関検診のご案内

- ・ 集団検診でご都合の悪い方は、医療機関でも受診することができます。詳しくは、健康増進課までお問い合わせください。
- ・ 子宮（頸部）がん検診を初めて受ける方、乳房の豊胸手術をされた方、ペースメーカーを留置している方は、医療機関での検診をおすすめします。
- ・ 乳房にしこりなどの自覚症状のある方は、**集団検診ではなく早めに医療機関を受診してください！！**

不審な電話にご注意ください！！

保健センター職員を名乗り、個人情報聞き出そうとする電話が相次いでいます。十分にご注意ください。



## 02

## 市の職員数・給与

【問い合わせ】  
働き方改革課（麻生庁舎）  
☎ 0299-72-0811

### 職員の任免および職員数に関する状況 ※単位：人

## ▶採用者数（令和4年4月1日）

区分	試験採用	選考採用	再任用	計
一般行政職	9	1	7	17
技能労務職	0	0	0	0
計	9	1	7	17

## ▶退職者数（令和4年3月31日）

区分	定年	勸奨	その他	再任用	計
一般行政職	10	6	8	2	26
技能労務職	0	0	0	0	0
計	10	6	8	2	26

※採用者数・退職者数とともに、再任用には短時間勤務職員を含んでいません。

## ▶級別構成率（令和4年4月1日）

	1級	2級	3級	4級	5級	6級	7級
職務	主事・技手等	主任・技師等	係長・主幹等	係長・主任教諭	課長補佐等	課長・参事等	部長・ 議会議務局長・ 会計管理者・ 理事
構成比	13%	16%	27%	16%	17%	9%	2%

## ▶分限および懲戒処分の状況（令和3年度）

処分の種類		件数
分限処分	降任	0
	免職	0
	休職	3
	降給	0
懲戒処分	戒告	2
	減給	1
	停職	0
	免職	1

## ▶部門別職員数の推移（各年4月1日）

区分	R3	R4	増減数
一般行政部門	232	224	△8
教育部門	55	55	0
公営企業等	32	32	0
計	319	311	△8

## ▶年齢別職員数の状況（令和4年4月1日）

区分	10代	20代	30代	40代	50代	60代以上	計
男性	0	20	22	69	60	11	182
女性	1	33	27	30	25	13	129
計	1	53	49	99	85	24	311

### 職員の給与の状況

## ▶平均給料月額および平均年齢（令和4年4月1日）

区分	平均給料月額	平均年齢
一般行政職	318,000円	44.4歳
技能労務職	304,600円	56.5歳

## ▶初任給の状況（令和4年4月1日）

一般行政職	大学卒	188,700円
	短大卒	168,900円
	高校卒	154,900円

## ▶経験年数別・学歴別平均給料月額の状況（令和4年4月1日）

経験年数		10～15年未満	15～20年未満	20～25年未満
一般行政職	大学卒	279,200円	322,200円	348,000円
	短大卒	252,300円	該当者なし	338,700円
	高校卒	245,400円	293,700円	320,500円

## ▶特別職の報酬等の状況（令和4年4月1日）

区分	給料月額	期末手当	区分	報酬月額	期末手当
給料	市長	775,000円	報酬	議長	360,000円
	副市長	598,000円		副議長	306,000円
	教育長	546,000円		議員	288,000円
		6月期 1.675月 12月期 1.675月 計 3.35月		6月期 1.60月 12月期 1.75月 計 3.35月	

### 職員の勤務時間その他の勤務条件の状況

## ▶勤務時間（令和4年4月1日）

区分	状況
正規の勤務時間	1週間あたり38時間45分
開始・終了時間	開始 8:30 終了 17:15
休憩時間	12:00～13:00

## ▶職員研修の状況（令和3年度）単位：人

研修区分	受講人数
基本研修	75
専門研修	30
自主研修	61
計	166



## 03

非課税世帯等に対する  
臨時特別給付金

【問い合わせ】

社会福祉課（玉造庁舎）

☎ 0299-55-0111

給付金臨時電話（直通）

☎ 0299-57-2227

## ■ 住民税非課税世帯や家計急変のあった世帯を支援する給付金です

## ▼ 支給対象世帯

## (1) 住民税非課税世帯（確認書送付世帯）

6月1日時点で世帯全員が行方市に住民登録があり、かつ、令和4年度住民税が非課税の世帯  
※8月下旬に給付内容や確認事項を記載した「確認書」を送付済みです。

## (2) 住民税非課税世帯（確認書送付世帯を除く）

令和3年12月11日以降に他市町村から転入した方がいる世帯で、全員が令和4年度住民税が非課税の世帯

## (3) 家計急変世帯

令和4年度住民税均等割が課税されている世帯で、令和4年1月以降に新型コロナウイルス感染症の影響を受けて家計が急変し、収入が減少したことにより住民税非課税相当と見なされる世帯

## ▼ 支給手続き

支給対象世帯	申請方法	申請（返送）期限
(1)	市から送付されている「確認書」の内容を確認し、同封の返信用封筒で返送	確認書を発出した日から3カ月以内
(2)	以下の書類を社会福祉課へ提出 ・申請書 ・転入した方全員分の令和4年度住民税非課税証明書	10月31日（月）
(3)	以下の書類を社会福祉課へ提出 ・申請書 ・令和4年度住民税均等割が課税されている方全員分の令和4年1月以降の収入（所得）見込額が確認できる書類（給与明細、源泉徴収票、通帳等）	9月30日（金）

※申請書は、市公式ホームページからダウンロードできます。郵送をご希望の方は、お問い合わせください。

## ▼ 支給額

1世帯あたり10万円

※申請書受理日から1カ月程度を目安に、指定の口座に振り込みます。

## ▼ 注意事項

・以下の世帯は支給対象外です。

令和3年度に給付を受けた世帯（支給対象であるが未申請の世帯も含む）およびその世帯主を含む世帯  
住民税均等割が課税されている方の扶養親族等のみで構成される世帯

・令和3年度住民税非課税世帯（令和3年12月10日時点で行方市に住民登録のあった世帯）の申請についても、引き続き受け付けています。（申請期限：9月30日（金））

・詳細については、市公式ホームページをご覧ください。

## 04 難病患者福祉見舞金

【問い合わせ】  
社会福祉課（玉造庁舎）  
☎ 0299-55-0111

### ■ 難病患者とその家族に対して支給されます

市では、難病患者とその家族の労苦を見舞うとともに、福祉の増進を図るために「難病患者福祉見舞金」を支給しています。令和4年度新規支給対象になる方は、申請が必要です。

- ▼ **対象者**  
令和4年10月1日現在、行方市に住民登録があり、茨城県から交付された「指定難病特定医療費受給者証」をお持ちの方
- ▼ **支給額**  
20,000円（年額）
- ▼ **申請期間**  
10月3日（月）～11月30日（水）  
8:30～17:15 ※閉庁日を除く
- ▼ **申請先**  
社会福祉課（玉造庁舎）  
麻生総合窓口室（麻生庁舎）  
北浦総合窓口室（北浦庁舎）
- ▼ **必要書類**
  - ① 指定難病特定医療費受給者証
  - ② 難病患者本人名義（難病患者が児童のときは保護者名義）の預金通帳
  - ③ 印鑑
  - ④ 申請者が保護者のときは、保護者であることを証明できるもの（運転免許証など）
- ▼ **継続給付についてのご案内**  
昨年度難病患者福祉見舞金を給付された方へは、別途「難病患者福祉見舞金受給資格等現況届」を事前に送付しますので、左記申請期間に、新しい「指定難病特定医療費受給者証」とともにご提出ください。

## 05 ヘルプマーク・ヘルプカード

【問い合わせ】  
社会福祉課（玉造庁舎）  
☎ 0299-55-0111

### ■ 援助や配慮が必要な方のためのマークです

ヘルプマークとは、義足や人工関節を使用している方、内部障がいや難病の方、妊娠初期の方など、外見から分からなくても援助や配慮を必要としている方々が、周囲の方に配慮を必要としていることを知らせることで、援助を得やすくなるよう作成したマークです。

ヘルプマークを身に着けた方を見かけた場合は、電車・バス内で席を譲る、困っているようであれば声をかける等、思いやりのある行動をお願いします。ヘルプマークを必要とする方は、無料で配布していますので、以下の通り申請してください。

- ▼ **対象者**  
行方市に住民登録があり、障害者手帳等を所持している方、難病の方、妊娠初期の方など援助や配慮を必要としている方
- ▼ **申請方法**  
援助が必要になることが分かるもの（障害者手帳、指定難病特定医療費受給者証、母子手帳、その他傷病等が確認できる書類等）を持参し、社会福祉課へ申請



- ◀ **ヘルプマーク**  
ストラップを利用してバッグ等に付けて使用します。
- ▼ **ヘルプカード**  
緊急連絡先や必要な支援内容等を記載することができます。



## 06

## ひきこもり出張相談

【問い合わせ】  
 社会福祉課（玉造庁舎）  
 ☎ 0299-55-0111

## ■ 一人で悩まずお気軽にご相談ください

茨城県内在住のひきこもり問題でお困りのご本人やご家族を対象に、無料・完全予約制で出張相談を行います。「外出することに不安を感じている」「何をどうしたらよいのかわからない」など、まずは相談から始めてみませんか。居住地でない会場でも相談できますので、ぜひご利用ください。

### ▼ 日程

日	時間	場所	申込期限
10月11日(火)	13:00～16:00 ※相談は1件50分	行方市役所玉造庁舎 (行方市玉造甲404)	10月8日(土)
12月9日(金)		潮来市保健センター (潮来市辻765)	12月8日(木)

### ▼ 申し込み・問い合わせ先

茨城県ひきこもり相談支援センター（筑西市西方1790-29）

火曜日～土曜日 9:00～18:00 ※日曜・月曜・祝日は休館

☎ 0296-48-6631 Email info@ibahiki.org ホームページ <https://www.ibahiki.org>

## 07

## 年金生活者支援給付金

【問い合わせ】  
 国保年金課（玉造庁舎）  
 ☎ 0299-55-0111  
 給付金ナビダイヤル  
 ☎ 0570-05-4092

## ■ 新たに支給対象となる方は請求書の提出が必要です

年金生活者支援給付金は、公的年金等の収入やその他の所得額が一定額以下の年金受給者の生活を支援するために、年金に上乗せして支給されるものです。新たに年金生活者支援給付金の支給対象になる方には、日本年金機構から年金生活者支援給付金請求書（はがき型）が送付されますので、請求書を提出してください。すでに年金生活者支援給付金を受給されている方は、請求手続きは不要です。

### ▼ 対象者

以下の支給要件を全て満たしている方

【老齢年金を受給している方】

- ・65歳以上
- ・同一世帯の全員が市町村民税非課税
- ・前年の公的年金等の収入金額（障害年金・遺族年金等の非課税収入は含まない）とその他の所得の合計額が88万円以下

【障害基礎年金・遺族基礎年金を受給している方】

- ・前年の所得額が472万円以下

### ▼ 請求方法

【新たに年金生活者支援給付金を受け取る方】

対象になる方には、日本年金機構から9月初旬ごろ、お知らせが送付されます。年金生活者支援給付金請求書（はがき型）に記入し提出してください。令和5年1月4日までに請求手続きが完了すると、令和4年10月分からさかのぼって受け取ることができます。

【年金を受給しはじめる方】

年金の請求手続きと併せて、市役所または年金事務所で請求手続きをしてください。

## 08

子宮頸がん予防ワクチンを  
自費で接種した方へ

【問い合わせ】  
健康増進課（保健センター）  
☎ 0291-34-6200

## ■ 費用を助成（償還払い）します

子宮頸がん予防ワクチンの接種について、積極的勧奨を差し控えていたことにより接種の機会を逃した方で、定期接種の対象年齢を過ぎて自費で接種した場合は、費用助成（償還払い）を行います。

### ▼ 対象者

以下の全てに該当する方

- (1) 平成9年4月2日から平成17年4月1日までの間に生まれた女子
- (2) 令和4年4月1日時点で行方市に住民登録があること
- (3) 16歳となる日の属する年度の末日までに、子宮頸がん予防ワクチンの定期接種において3回の接種を完了していないこと
- (4) 17歳となる日の属する年度の初日から令和3年度の末日までに、日本国内の医療機関で組換え沈降2価HPVワクチン（サーバリックス）または組換え沈降4価HPVワクチン（ガーダシル）の任意接種を受け、自費を負担したこと

※行方市以外の市区町村から償還払いを受けた方およびキャッチアップ接種（接種日時点で行方市に住民登録がある平成9年4月2日から平成18年4月1日生まれの女子で、過去に合計3回の接種を受けていない方を令和4年4月1日以降に公費負担で接種）は償還払いの対象となりません。

### ▼ 償還額

以下のいずれか低い額

- ・実費（最大3回接種分まで）に相当する額
- ・償還払いの申請日の属する年度における市が定める子宮頸がんに係る定期接種の公費負担額

※実費を支払った事実、その額および接種回数を証明できる書類（原本）を提出しない場合は、償還払いの申請日の属する年度における市が定める子宮頸がんに係る定期接種の公費負担額に相当する額

※ただし、接種費用に含まれないもの（接種に要した交通費、宿泊費等、様式第2号の書類の発行に要した文書料等）は対象となりません。

### ▼ 申請方法

以下の必要書類を準備し、健康増進課に提出（郵送可）

- (1) ヒトパピローマウイルス感染症に係る任意接種償還払い申請書（様式第1号）

※申請者の押印が必要です。

- ・被接種者の氏名、住所、生年月日が確認できる書類の写し（申請者と被接種者が異なる場合は双方のもの）
- ・振込希望先金融機関の通帳またはキャッシュカードのコピー

- (2) 実費を支払った事実、その額および接種回数を証明できる書類（原本）

- (3) 接種記録が確認できる母子健康手帳、予防接種済証または接種済みの記載がある予診票等（写し）

※接種記録が確認できる書類等が添付できない場合は、「ヒトパピローマウイルス感染症に係る任意接種償還払い申請書用証明書（様式第2号）」の提出をもって代えることができます。

### ▼ 申請期限

令和7年3月31日（月）

## 09

## 第8回行方レシピコンテスト

【問い合わせ】  
ブランド戦略室(農業振興センター)  
☎ 0291-35-3114

## ■ 行方市の食材を使った、オリジナルのキャンプ飯レシピ大募集!

行方市の食材を使って「行方をイメージしたキャンプ飯」のレシピを募集します。簡単でおいしい自慢のレシピをご応募ください!

### ▼ 応募条件

- ・行方市の食材(約100品目)を1つ以上使い、行方をイメージしたオリジナルレシピであること。

※専用サイトから食材一覧が確認できます。

- ・どなたでも(グループでも)応募可能です。
- ・期間内であれば何回でも応募可能です。

### ▼ 応募締め切り

9月30日(金)

### ▼ 応募方法

専用サイトで詳細をご確認の上、応募フォームからご応募ください。

[https://namegata.mycl.net/article/recipe_namegata/54377](https://namegata.mycl.net/article/recipe_namegata/54377)



### ▼ 賞

- 最優秀レシピ 1点
- 優秀レシピ 2点
- 採用レシピ 2点

### ▼ 結果発表

12月(予定)

※市公式ホームページ、なめがたブランド戦略会議ホームページ、地域ポータルサイト『なめがた日和』のサイトにて発表します。



## 10

## 就業構造基本調査

【問い合わせ】  
政策秘書課(麻生庁舎)  
☎ 0299-72-0811

## ■ 安心して働ける明日へ

総務省統計局では、10月1日現在で令和4年度就業構造基本調査を実施します。この調査は、日本の就業・不就業の実態を明らかにすることを目的としており、国が行う調査のうち、統計法により特に重要なものとされる「基幹統計調査」です。調査をお願いする世帯には、9月下旬から調査員が伺い、調査書類をお配りします。より便利に皆さまにご回答いただくため、パソコンやスマートフォンを使って、簡単にインターネットで回答することが可能となっていますので、調査の趣旨をご理解いただき、ご回答をお願いします。

安心して働ける明日へ。  
就業構造  
基本調査



# 11 屋外広告物の表示

【問い合わせ】  
都市建設課（玉造庁舎）  
☎ 0299-55-0111  
茨城県土木部都市局都市計画課  
☎ 029-301-4579

## ■ 屋外広告物の表示には許可が必要です

まちの中には、さまざまな種類の「屋外広告物（※）」があります。屋外広告物については「まちの良好な景観の形成」と「公衆に対する危害の防止」の点から、表示場所や大きさなどが規制されているため、表示するときは、原則として市長の許可を受けることが必要です。

※屋外広告物・・・常時または一定の期間継続して屋外で公衆に表示される広告物のことで、看板、立看板、はり紙、はり札のほか、広告板、建物などの壁面利用広告などをいいます。

### ▼ 主な規制の例

(1) 自己の店舗等に、店名、取扱商品名などを表示する場合（自家広告物）

次の場合は、禁止地域でも表示することができます。

- ・ 広告物の合計面積が5㎡以下で、許可基準に適合する場合
- ・ 広告物の合計面積が100㎡以下（第1種禁止地域にあっては、合計面積が建築物の規模に応じて定められた面積以下で、一の広告物の面積が15㎡以下）で、許可基準に適合し、市長の許可を受けた場合

(2) 自己の店舗等から離れた場所に表示する場合

道路の敷地境界から一定の範囲の区域（商業地域等を除く）、信号機の付近などの「禁止地域」および街路樹、道路標識、電柱などの「禁止物件」には、原則として広告物を表示できません。

### ▼ 注意点

- ・ 屋外広告物は、種類ごとに許可期間が定められています。許可期間の満了後も引き続き表示するためには、更新許可の手続きが必要です。許可期間が切れた屋外広告物は、違反広告物として条例に基づく罰則の対象となりますので、ご注意ください。
- ・ 老朽化していたり固定が不完全だったりする屋外広告物は、強風時に倒壊や落下し、通行人等に危害を及ぼす恐れがあるため、速やかに撤去、改修等を行ってください。
- ・ 条例に違反する屋外広告物を表示すると、罰金刑（最高100万円）に処されることがあります。条例の規定を遵守し、美しいまちづくりにご協力ください。
- ・ 屋外広告物の許可手続きや許可基準などについては、上記問い合わせ先へご相談ください。新たに店舗等を建築するなどの際に、屋外広告物を表示する場合は、事前にご相談をお願いします。

広告

借金の整理	離婚	相続
破産	過払金	金銭問題
各種民事・家事事件	不動産・建築	

**神栖・鹿島セントラル法律事務所**  
 問合せ 0299-91-1171 秘密厳守・夜間対応可  
 弁護士 瀧 智英（茨城県弁護士会所属）鹿島セントラルビル新館5階  
 弁護士 谷本 雅晃（茨城県弁護士会所属）茨城県神栖市大野原4-7-11

**うちの子「結婚」しないのかしら？**  
 独身のお子様の結婚相談承ります

お子様の結婚に関するお悩み、  
プロの仲人がお答えします。

まずはお気軽に仲人にご相談ください  
 ☎ 029-835-3751

結婚相談所 ムスベル

## 12

## 市税と保険料

【問い合わせ】

収納対策課(納付全般)・税務課(市税)

麻生庁舎 ☎0299-72-0811

介護福祉課(介護保険料)・国保年金課(後期高齢者医療保険料)

玉造庁舎 ☎0299-55-0111

## 不動産公売の案内

差押不動産の会場公売を実施します。

買受を希望する方は、市役所各庁舎にある「公売広報」や、市ホームページで詳細をご確認の上、入札してください。

- 公売日 令和4年10月5日(水)
- 受け付け 12:50 開始
- 公売会場 茨城県行方合同庁舎 2階 大会議室  
(行方市麻生 1700-6)

売却区分番号	所 在	地番	地目	地積 (㎡)	見積価額 (円)	公売保証金(円)
22-1	行方市羽生字鳥塚	2240 番	田	1,697	210,000	要しない
22-2	行方市白浜字苅場	1957 番	田	925	60,000	要しない
22-3	行方市白浜字上ノ宿	285 番	宅地	442.97	820,000	90,000
22-5	行方市小貫字上大和名	182 番 5	畑	474	120,000	20,000
22-6	行方市小貫字切境	106 番 1	田	1,415	230,000	30,000
22-7	行方市小貫字削田	57 番 1	<b>中止</b>	1,585	340,000	40,000

- 農地法の許可を必要とする農地(田・畑)の公売参加には、行方市農業委員会の発行する『買受適格証明書』の提出が必要となります。証明書の交付申請の手続き等については、事前に行方市農業委員会事務局(北浦庁舎1階 TEL0291-35-2111)へお問い合わせの上、証明書発行等を受けてください。
- 公売日前に、滞納税の完納などで中止になる場合がありますので、入札参加前に公売実施の有無を収納対策課までご確認ください。

## 9月の市税と保険料は・・・

固定資産税 第3期 国民健康保険税 第3期 後期高齢者医療保険料 第3期  
納期限(振替日)は9月30日です。

行方の魅力発信広報番組  
「なめトーク」

Lucky FM 茨城放送(水戸局 94.6MHz、守谷・日立局 88.1MHz、水戸局 119.7kHz、土浦・県西中継局 145.8kHz)で、毎月第2・第4金曜日の午前10時35分から5分間放送しています(「HAPPYパンチ」の番組内)。

行方市民向けの募集・お知らせ情報や、行方市の観光・イベント情報など旬の情報をお知らせします!

※本市は、茨城放送およびエフエムかしまと、それぞれ「災害協定」を締結しています。地震や風水害などの大規模災害が発生した際には、放送エリア内において本市の情報をお知らせします。

エフエムかしまの放送エリアは  
鹿行地域でお聴きいただけます

ひろどきナルナの番組内「鹿行ナビ」、毎月第2火曜日の午前11時40分から10分間、行方市の魅力を生中継でお届けします。ぜひ聴いてください。

■放送エリア

鹿行地域(鹿嶋市、潮来市、神栖市、行方市、鉾田市)

■周波数 76.7MHz

## 食 農教育や地産地消の教材として JA なめがたしおさいが子ども雑誌を寄贈

7月4日（月）、JA なめがたしおさいの阿部尚毅常務理事、曾根総子さん、本戸美智子さんから、JA の子ども雑誌『ちゃぐりん』が寄贈されました。『ちゃぐりん』は、JA グループの「家の光協会」が発行する月刊誌で、稲の育て方や野菜の調理方法、身近な場所に住む生物などの知識を楽しく学べる内容となっています。寄贈いただいた雑誌は、市内各小学校へ配布し、活用させていただきます。



## 茨城県「青年農業士」に認定 レンコン栽培農家根田倫行さん

7月14日（木）、令和4年度茨城県青年農業士に認定された根田倫行さんが、市長を表敬訪問しました。就農4年目ながら、真摯にレンコン栽培に取り組む姿勢が評価され、認定に至りました。今後は「なめがたLR育成会」の活動等を通して、地域のレンコン後継者とともに、レンコンの栽培技術改良や経営改善に取り組んでいきたい旨の報告があり、鈴木市長は「引き続き若手農業者として行方市の農業を発展させてほしい」と今後の活躍に期待を寄せました。

## SDGs 私募債を活用し 10 万円を寄付 株式会社ヤバタ・株式会社筑波銀行

7月26日（火）、株式会社ヤバタと株式会社筑波銀行から、寄贈サービス付SDGs私募債「地域の未来応援債」を活用して、教育委員会に10万円が寄付されました。この取り組みは、株式会社筑波銀行が私募債発行企業から受け取る手数料の一部を、地域の学校や地方公共団体に寄付するものです。贈呈式では、株式会社ヤバタの矢幡友亮社長から、鈴木市長と横田教育長へ、目録が手渡されました。



## 行方市の未来について 横山 CEO と麻生高校生が対談

7月28日（木）、株式会社RY コーポレーション代表取締役CEO 横山藤雄さんと、麻生高校の生徒4人が、行方市の抱える課題や将来の展望について、対談を行いました。横山CEOは行方市出身で、これまでもシティプロモーション推進懇談会委員など、本市行政に関わる役職を歴任しています。高校生の立場から感じる市の現状や、市を離れて活躍する経験などが話題となり、充実した対談となりました。対談の詳細は、9月18日発行のタウン情報誌『Lien Ville』（りあん編集室 0291-32-8222）で読むことができます。

▼「行方帰省メシ」横山藤雄さんの帰省メシ  
<https://www.city.namegata.ibaraki.jp/page/page010506.html>



## 全国大会出場に向けて 水郷マスターズ古希

6月15日(水)、全国大会出場を決めた水郷マスターズ古希の皆さんが、市長を表敬訪問し、意気込みを語りました。第30回全日本古希軟式野球大会は、10月28日(金)から11月1日(火)まで、大分県別府市にて開催されます。

【キャプテン】 嶺 松男

【メンバー】 松山敬治、宮内正美、仲田要蔵



▲表敬訪問

左から 仲田さん、宮内さん、嶺さん、松山さん



▲表敬訪問

左から 千ヶ崎監督、高野さん、石井さん、出沼さん、荒木田さん

## 第64回小・中学生全国空手道選手権大会

7月30日(土)～31日(日) 群馬県高崎市

【出場】

玉造山王空手道スポーツ少年団

千ヶ崎 正義 (監督)

高野 結花 (玉造小3年生) 個人戦 組手・形

萩原 希明 (玉造小6年生) 個人戦 組手

荒木田 航 (玉造中3年生) 個人戦 組手・形

石井 誉 (玉造中3年生) 個人戦 組手・形

出沼 広翔 (玉造中3年生) 個人戦 形

羽生 りさ (鉾田一高付属中3年生) 個人戦 組手・形

## 第36回全国中学生ウェイトリフティング選手権大会

7月17日(日)～18日(月・祝) 高萩市文化会館

【+102kg級 準優勝】

村上 煌輔 (玉造中1年生)

記録 スナッチ 65kg (自己新記録)

クリーン&ジャーク 80kg (自己新記録)

トータル 145kg (自己新記録)



## 行方市民ソフトテニス大会

7月3日(日) 玉造運動場テニスコート

参加：一般 24人 (12チーム)

小学生 24人 (12チーム)

一般の部

【優勝】 栗股・大河

【準優勝】 白土・高野倉

【第3位】 高須・箕輪

【第3位】 高野・縣

小学生の部

【優勝】 石井 (咲妃)・田中

【準優勝】 川嶋・切島

【第3位】 石井 (咲愛)・永作

【第3位】 浅野・門井

スマホでもっと楽しめる!  
市報行方デジタルブック!



音声読み上げ、スライドショー、10言語の多言語翻訳機能が搭載された無料のスマートフォン向けアプリです。紙の情報を電子データで配信しています。

Android



iPhone



行方市の  
コンテンツは  
こちら▼



## スポーツを通じたまちづくり事業 東海大学女子ハンドボール部との交流

7月15日(金)～17日(日)、麻生運動場体育館において、市内のスポーツ少年団や中学校・高校ハンドボール部の生徒152人が参加し、東海大学女子ハンドボール部とのスポーツ交流事業が実施されました。

### 【交流の日程】

- 1日目 スポーツ少年団麻生フェニックス jr
- 2日目 麻生・北浦・玉造中学校の男子・女子ハンドボール部、麻生高校男子・女子ハンドボール部
- 3日目 麻生高校男子ハンドボール部

### 【参加者の声】

- 「大学生から丁寧に教えてもらって、すごく参考になった」
- 「大学生のプレーを間近で見ることができて、刺激になった」
- 「今後も地域スポーツ発展のために継続してほしい」



### ▲ 東海大学女子ハンドボール部

元全日本女子の監督を務めた栗山雅倫監督が率いる強豪校。2022 関東学生ハンドボール春季リーグで優勝。現在、麻生高校卒業生4人(うち本市出身者3人)が所属。交流事業には23人が参加。

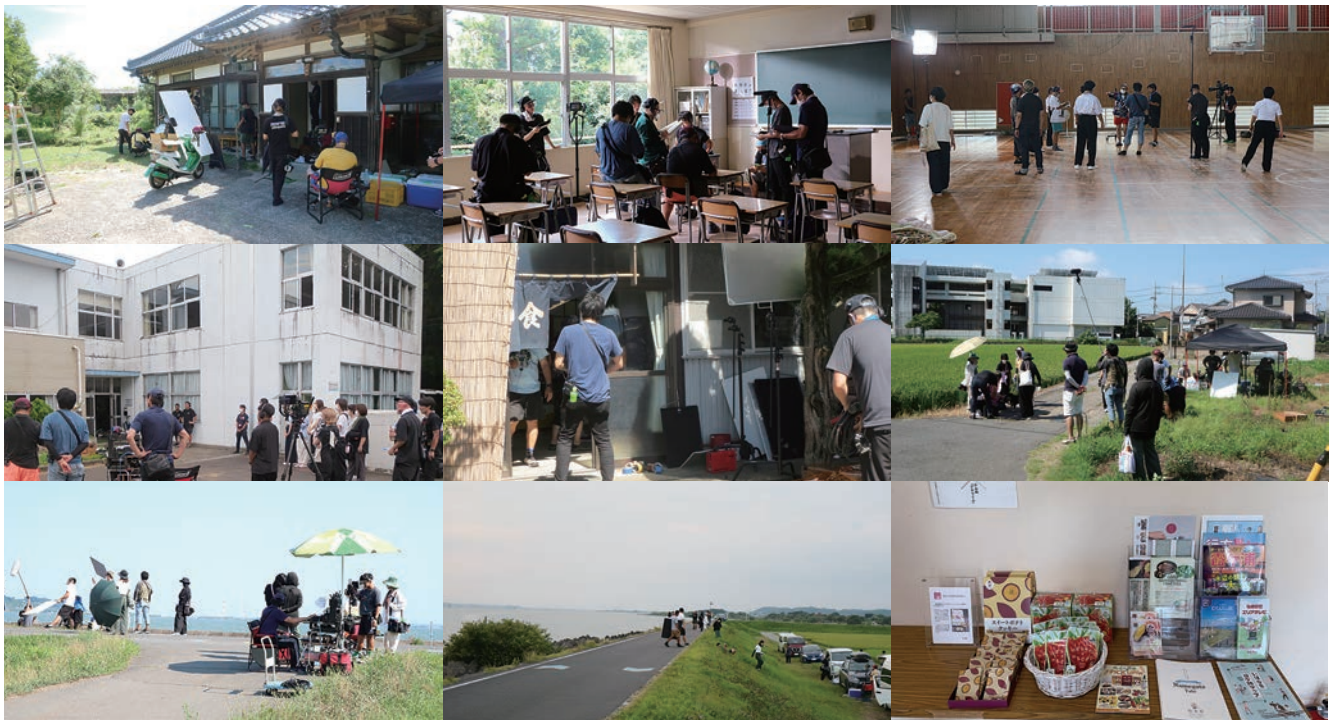


### ▲ 交流事業の様子

- ①体幹トレーニング(小学生) ②合同練習(中学生男子) ③合同練習(中学生女子) ④練習試合(麻生高女子)
- ⑤実技指導(麻生高男子) ⑥栗山監督から今回の交流行事を記念して「NAMEGATA」の文字を記したオリジナルTシャツが贈呈されました。

# ほ ぼオール行方市ロケ TOKYO MX テレビ「アキラくん」

7月末から8月初めの数日間、市内において、TOKYO MX テレビ「アキラくん」の撮影が行われました。撮影は、徹底した新型コロナウイルス感染症の予防対策のもと、市内の民家、病院、廃校、飲食店、商店街、路地、湖岸など、ほぼ行方市内で行われ、エキストラとして市内の小中学生も参加しました。撮影の合間には、本市のプロモーション活動と併せて、JA なめがたしおさい等と一緒に行方産サツマイモの冷やし焼き芋や特産品をふるまいました。市内での撮影がどのような形で表現されるのか、ぜひご覧ください。



## ▼ 放映予定 (全4回)

- 第1回 9月6日(火) 23:30～24:00
- 第2回 9月13日(火) 23:30～24:00
- 第3回 9月20日(火) 23:30～24:00
- 第4回 9月27日(火) 23:30～24:00

## ▼ 視聴方法

TOKYO MX テレビ  
インターネット配信サービス「エムキャスト」  
<https://s.mxtv.jp/mcas/>  
※視聴は無料ですが、通信料がかかります。

「市報行方」は、各地区の公共施設（各庁舎、公民館、図書館、運動場など）やその他施設（セイミヤモール麻生店、バイシア玉造店、なめがた地域医療センターなど）に配置しています。詳しくは、ホームページでご確認ください。（こちらのQRコードから▶）  
【市報配布に関するお問い合わせ】 総務課（麻生庁舎） ☎ 0299-72-0811



広告



## 年金・ローン・共済無料相談

**年金**：年金の専門家である社会労務士が相談に応じます。年金のお受け取り手続きや、年金受給に必要な資格期間や受給見込額についてなど、さまざまな疑問にお答えいたします。  
**ローン**：住宅・自動車・教育・農業関連の資金など、今から将来にかけて必要となるお金のご用意について、この機会にぜひご相談ください。  
**共済**：ご加入中の保険等内容を無料診断します。  
※相談は予約制となっておりますので、事前にお電話でご予約のうえご来店ください。 ご予約状況によりご希望に添えない場合もございます。

**JA なめがたしおさい**

開催店舗：玉造支店 行方市玉造甲 1005-1  
開催日時：令和4年10月15日(土) 午前9時～午後3時

TEL：0299-55-0010



©よりぞう



# 図書館

行方市立図書館

☎0299-55-1495



## おすすめ新着本



星屑

(村山 由佳)

田舎者のミチル、サラブレッドの真由、少女たちをスターダムに押し上げようとする女性マネージャー。必死にもがく少女たちと、大人たちの様々な思惑が織りなす、スター誕生物語を描く。『宮崎日日新聞』など掲載を加筆修正。



みどりの森のなかまたち  
(たかどの ほうこ)



ブータン、世界でいちばん幸せな女の子  
(阿川 佐和子)



おうちで作れる実験スイーツレシピ  
(sachi_homemade)

## イベント情報

### おいで絵本の楽しい時間

- ▶日時 9月14日(水) 10:30～
- ▶場所 図書館2階 おはなしの森
- ▶内容 乳幼児とその保護者の方を対象とした絵本の読み聞かせを行います。参加希望の方は、図書館まで電話でお申し込みください。

### ◆芥川賞・直木賞受賞作◆ (2022年上半期)

- ▶芥川賞 おいしいごはんが食べられますように(高瀬 隼子)
- ▶直木賞 夜に星を放つ(窪 美澄)

### September 9月 図書館カレンダー

日	月	火	水	木	金	土
				1	2	3
4	5 休	6	7	8	9	10
11	12 休	13	14	15	16	17
18	19	20	21	22	23	24
25	26 休	27	28	29	30 休	

## 北浦公民館図書室 休室のお知らせ

蔵書点検のため、9月27日(火)から10月2日(日)までの期間ご利用できません。ご不便をおかけしますが、よろしくお願いいたします。

### 行方市のうた



<https://www.youtube.com/watch?v=IVAUma8WqlM>

(1番)

われを^{はぐく}育む^{さとやま} 里山は  
 大地の^{だいち}恵に^{めぐみ} 満ちあふる  
 朝日^{あさひ} 湖に^{かがや}輝き  
 夕日^{ゆうひ} 山の^は端そめる  
 ああ ふるさと わが^{きぼう}希望

(2番)

祭り^{まつ}ばやしに^{こころ} 心おどり  
 風土^{かど}記の^{さと}里に^{こゑ} 童の^{こゑ}声はずむ  
 谷津^{やつ}田^だ 風^{かぜ}に^{いなほ}そよぎ^{いなほ} 稲穂  
 黄金^{くがね}に^{かがや}輝く^{やす} ああ ふるさと  
 ああ わが 安らぎ

(3番)

古^{いにしえ}の^うなごり^こ 受けつぎし  
 大空^{おおぞら} は^はばたく^こ 子^こどもらの  
 夢^{ゆめ}を^{はぐく} 育む^{まなびや} 学舎^{ひら}は^{こころ} 拡^{ひろ}く^{こころ}心の  
 礎^{いしずえ}ぞ ああ ふるさと  
 ああ わが^あ未来^あ あー



Inclusive support

# 地域包括支援センター

行方市地域包括支援センター

☎0299-55-0114

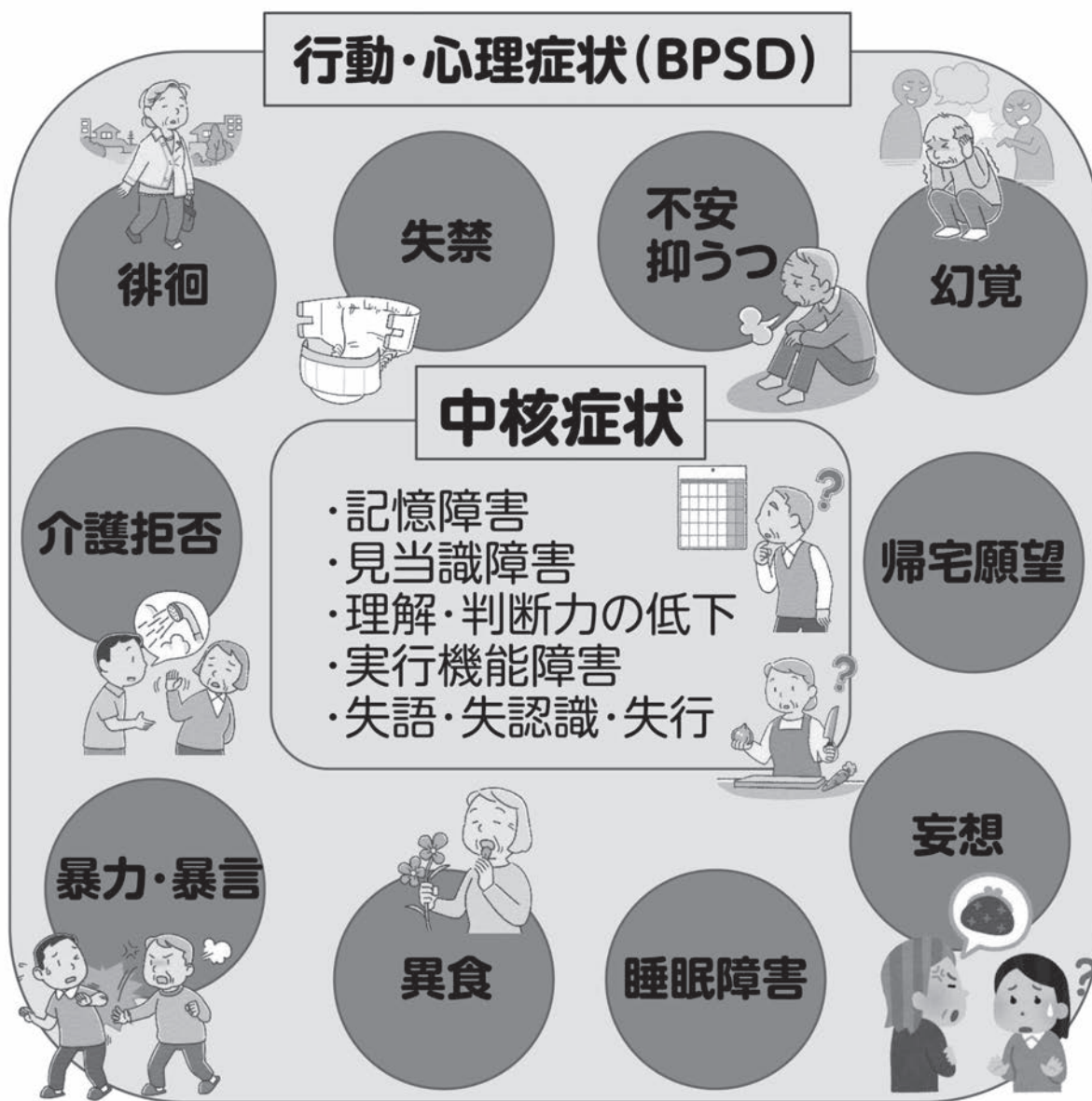
いつまでも健やかに住み慣れた地域で生活していけるよう、高齢者やご家族の皆さんを、医療、保険、介護および福祉など、さまざまな面から総合的に支援します。

## 9月は認知症月間です！

認知症には、どのような症状があるか知っていますか？

認知症の症状には、脳の細胞が死ぬ、脳の働きが低下することによって起こる「中核症状」と、本人の性格や環境、心理状態によって出現する「行動・心理症状 (BPSD)」があります。

「中核症状」は治りにくいと言われていますが「行動・心理症状 (BPSD)」は周りの人の対応で改善が可能と言われています。



認知症は早期の発見と治療が大切です。現在完治が難しい病気とされていますが、早期に発見して適切な対処をすれば、その人らしい充実した暮らしを続けることができます。困ったことがあれば、地域包括支援センターまでお気軽にご相談ください！



Bringing up a child

# 子育て

子育て世代包括支援センターどれみ  
(行方市保健センター内)

♪子育て相談ダイヤル♪

☎080-2211-4411

子育て相談ができます!お気軽にお電話ください。

★子育て広場は完全予約制です。  
利用当日の8:40から9:15までに、上記までご連絡ください。

## ◆親子講座参加者募集◆

下記の日程で「さつまいも掘り」の参加者を募集します。親子で協力して、たくさんさつまいもをゲットしましょう!

- 【日時】** 9月27日(火)  
10:00～11:00  
※雨天の場合は10月4日(火)に変更
- 【場所】** 行方市農業振興センター
- 【対象】** 2歳～5歳の親子
- 【定員】** 15組
- 【持ち物】** 軍手・帽子・汗拭きタオル・長靴・飲み物・虫よけスプレー
- 【申込期限】** 9月22日(木)まで
- 【申込先】** 子育て世代包括支援センターどれみ



## 子育て広場カレンダー

【午前】 9:30～11:30  
【午後】 13:00～15:00

9月	麻生(麻生公民館)		北浦(保健センター)		玉造(玉造公民館)	
	午前	午後	午前	午後	午前	午後
1 木	▲		○			
2 金	○				○	
5 月			◆			
6 火	○		○			
7 水	○				○	
8 木					○	
9 金	○		○			
12 月			○			
13 火	○				◆	
14 水	○				○	
16 金	○		○			
20 火	○				○	
21 水			○		○	
22 木	○		▲			
26 月			○			
27 火					○	
28 水	○		○			
29 木			○		▲	
30 金	◆				○	

▲幼稚園教諭による子育て相談 ◆保健師による子育て相談  
※今月は、図書館の方の読み聞かせ、ミュージック・ケアをお休みします

「子育て広場」とは…

就学前のお子さんとそのご家族のために開かれる遊び場です。行ってみたい会場どこに参加しても大丈夫です。お気軽にご来場ください!お母さんだけでなく、他のご家族の方も大歓迎です!お子さんの安全を守るためにスタッフがいますが、お子さんをお預かりして保育するものではありません。お子さんから目を離さないようお願いいたします。

## ◆リフレッシュ・ママクラス®参加者募集◆

育児に家事にお仕事に・・・毎日頑張る皆さんで“こころ”のリフレッシュをしませんか?“こころ”のエクササイズを体験しながら、生き生きと積極的に変わる自分を発見しましょう!

- 【日時】** ①10月13日(木)  
10:00～11:30  
②10月27日(木)  
10:00～11:30  
※2日間とも参加できる方
- 【場所】** 行方市保健センター
- 【対象】** 0～6歳児の母親 ※保育あり
- 【定員】** 8人
- 【申込期限】** 9月30日(金)まで
- 【申込先】** 子育て世代包括支援センターどれみ

## ◆子育て力アップ講座参加者募集◆

下記の日程で子育て力アップ講座を開催します。公認心理師から「コロナ禍での子育て」について学んでみませんか。

- 【日時】** 10月1日(土)  
10:00～11:30
- 【場所】** 行方市保健センター
- 【対象】** 子育て中の保護者、祖父母、地域の方  
※保育あり
- 【定員】** 15人
- 【講師】** 公認心理師 神白翼先生
- 【申込期間】** 9月12日(月)～9月26日(月)
- 【申込先】** 子育て世代包括支援センターどれみ

※掲載事業は、新型コロナウイルス感染症などの影響により、中止となる場合があります。その場合は、市メールマガジンや子育て支援アプリどれみ(母子モ)にてお知らせしますので、ご確認ください。



## 健診結果についてもっと詳しく！血糖編

今年はずでに健診を受けましたか？  
ぜひ、最近のご自分の健診結果を見返してみてください。



・HbA1c(ヘモグロビンエーワンシー)…過去1カ月～2カ月の平均血糖値



・空腹時血糖値…原則10時間以上食事をしていない状態の血糖値

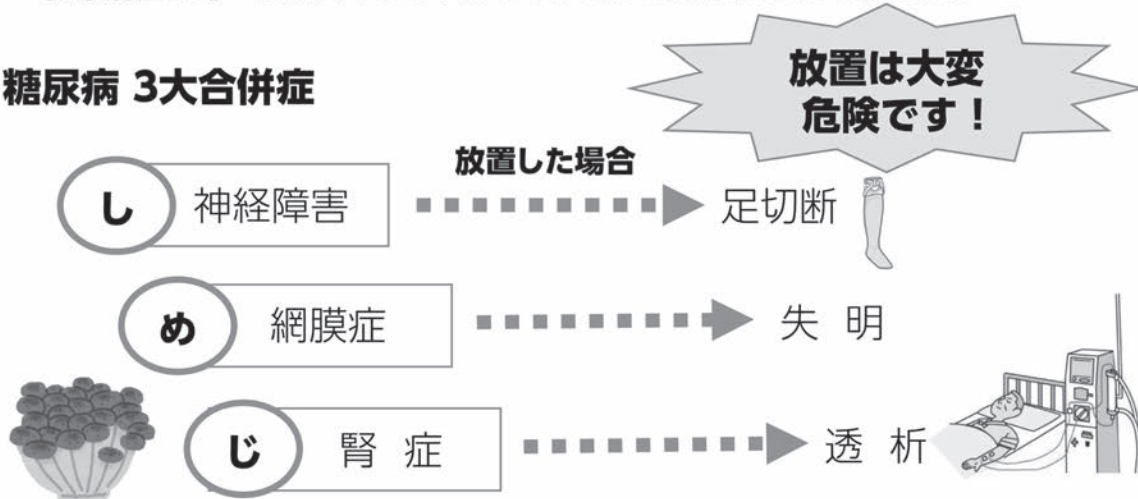


**正常値の方** : その調子です。維持していきましょう。

**リスク値の方** : このままでは糖尿病になる危険があります。生活習慣の見直しが必要です。

**糖尿病値の方** : 糖尿病のおそれがあります。医療機関を受診しましょう。

### 糖尿病 3大合併症



### 糖尿病予防・解消のためにできることから始めよう！

- 定期的に体重を測る。
- 駐車場ではできるだけ遠くに停めるなど、歩数を増やす。
- 食事は腹八分目でとどめ、食べ過ぎない。
- 間食(おやつ)は1日200kcalまでを目安にする。
- 喫煙している人は禁煙する。
- 毎年、健康診断を受ける。 …など



## 公民館情報

麻生公民館ギャラリー

### 「なめがた大使 塙雲峰作品展」

行方市出身で、なめがた大使を務める塙雲峰氏の書道作品を展示します。故郷行方市への思いや、書に対する情熱が込められた数々の作品を、ぜひご覧ください。展示期間中は、塙氏の来館予定もありますので、お問い合わせください。

#### ▼ 展示期間

9月21日(水)～10月15日(土)

9:00～17:00 ※最終日は正午まで

(月曜日は休館。ただし月曜日が祝日の場合は開館)

#### 【塙雲峰氏プロフィール】

要尋常小学校、茨城県立石岡第一高等学校卒業。要村立要小学校教諭を経て要村教育委員会に勤務。日本書道家連盟展で内閣総理大臣賞など各種展覧会にて入選。現在、書心書道会を主宰。財団法人書海社理事、読売書法会幹事、日本書道家連盟副会長なども務める。



【問】 麻生公民館 ☎0299-72-1573

## 行方の埋蔵文化遺産と出土物 6

### 玉造城址

場所：行方市玉造甲、堀ノ内他



玉造城は、別名を轟城^{とどろき}とも称します。現行方市立玉造公民館前の竹林に囲まれている台地に位置し、比高15mほどの台地上を腰曲輪^{こしぐるわ}として、その上に高さ5mほどの曲輪が並ぶ連立式城郭^{れんしきじょうかく}でした。城が築かれたのは室町中期の寛正年間(1460～66)で、戦国末期の永禄(1558)から天正時代(1592)に再構築したものとみられています。

平安時代後期の嘉応^{かおう}年間(1169～71)に常陸大掾^{ひたちだいじよう}氏の一族、行方宗幹^{むねのり}(景幹)の四男である幹政^{のりまさ}が玉造郷に配され玉造氏を称しました。以後、その子孫が城郭を整備し隆盛を誇りました。

戦国期の天正19(1591)年2月9日、15代城主玉造量幹^{りょうのり}の時、佐竹義宣^{さたけよしのぶ}によって誘殺され、以後佐竹氏の支配下におかれて廃城となり、玉造氏約400年の歴史を閉じました。

江戸時代末の安政5年(1858)には、水戸藩の改革の一環として、この地に郷校^{ごうがう}(学校)が開設され、地域の人材育成の場となりました。

(文責：行方市教育委員会生涯学習課)

※「玉造町史」(1985 玉造町史編纂委員会)、「玉造史叢第一集」(1961 玉造町郷土文化研究会)、「茨城の城郭」(2006 茨城城郭研究会)を参考にしています。

【問】 生涯学習課文化・社会教育グループ ☎0291-35-2111

## はい、こちら行方市消費生活センター！

### インターネット通販の定期購入トラブルにご注意を！！



#### 【事例】

SNS上に通常約6千円のシャンプーが初回500円で購入できるとの広告があり、クレジットカード決済で注文した。再度購入しようと思い同じ広告を見たところ、注文を確定する画面の上方に、細かい文字で「5回継続購入」の記載が一部分だけ見えているのに気づいた。画面をスクロールしなければ全体が表示されず、前回は気がつかなかった。事業者へ解約したいと伝えたが「5回継続購入の条件は明記されている」と言われ断られた。

#### 【解説】

SNSやインターネット上で「1回目90%OFF」「初回実質0円(送料のみ)」など通常価格より低価格で購入できることを広告する一方で、定期購入が条件となっている通信販売に関する相談(通信販売での「定期購入」に関する相談)が全国の消費生活センター等に引き続き多く寄せられています。本年6月1日に、改正特定商取引法が施行され、「詐欺的な定期購入商法」の規制が強化され、誤認させる表示により申込みをした消費者は、契約を取り消せる可能性があります。以下のポイントをおさえておきましょう。

- ① ネット通販の注文画面では「初回限定」などお得感を強調した表示に比べ、購入条件が小さく表示されていたり、気付きにくい場所に表示されていたりして、分かりづらいことがあります。画面の隅々まで見るなど注意が必要です。
- ② 注文を確定する前に、定期購入が条件になっていないかを確認し、定期購入が条件の場合、継続期間や支払うことになる総額など契約内容もしっかり確認しましょう。

— まずはお電話を！ —

【問い合わせ】 行方市消費生活センター ☎0291-34-6446





# DX 通信

## お得なキャンペーン締切間近

### マイナンバーカードの申請はお済みですか？

### 最大 20,000 円分のポイントがもらえる最後のチャンス！

**第2弾** マイナンバーカードで **マイナポイント**

マイナンバーカードの  
新規取得等で  
最大 **5,000** 円分

+

健康保険証としての  
利用申込みで  
**7,500** 円分

+

公金受取口座の登録で  
**7,500** 円分

マイナポイントのお得なキャンペーンは、マイナンバーカードの申請が必要です。マイナンバーカードの申請期限は9月末となっていますので、早めの申請をお願いします。お得なキャンペーンは、合計で最大 20,000 円分のポイントがもらえます。スマートフォンなら手続きも簡単です。右の QR コードからお申込みください。また、マイナンバーカードの特設窓口もありますので、お気軽にご利用ください。



▲手続きはこちらから

ちなみに、日本におけるスマートフォン普及率は 88.6%* だそうです。現在、行方市は簡単便利なスマート自治体を目指し、スマートフォンを利用した行政手続きのオンライン化を推進しています。

* 2021 年世帯保有率 (総務省 情報通信白書より)

## マイナンバーカードの申請方法は3種類！

### 郵送

申請書に氏名を記入し、顔写真を貼り付け、同封の送付用封筒に入れ、ポストに投函する。

### インターネット

申請書の QR コードを読み込み、スマホ等で顔写真を撮影し、申請用 Web サイトにアクセスし申請する。

### 市役所

総合窓口課・室にお越しください。顔写真の撮影や申請書の記入のお手伝いをします。

## マイナンバーカード特設窓口が便利です (玉造庁舎 1 階 総合窓口課となり)

カードの申請補助、マイナポイントの申し込み支援を行っています。予約不要でご利用できますので、お気軽にご利用ください。

### ▼ 日時

月曜日～金曜日 8:30～17:15 (開庁時のみ)

※お持ちいただくもののご案内がございますので、以下のお問い合わせ先までご連絡ください。



### お問い合わせ先 ▶

#### ▼ マイナンバーカードについて

総合窓口課 ☎ 0299-55-0111  
麻生総合窓口室 ☎ 0299-72-0811  
北浦総合窓口室 ☎ 0291-35-2111

#### ▼ マイナポイントについて

総務課 ☎ 0299-72-0811

#### ▼ DX 全般に関して

DX 推進室 ☎ 0299-72-0811

第22回

SDGsと平和

— 太平洋戦争の激戦地、パラオから

行方市SDGs推進アドバイザー・茨城大学教授 野田真里

1. 平和は持続可能な開発・SDGsと密接不可分

私事で恐縮ですが、研究のため、この7〜8月に太平洋に浮かぶ人口約1万8000人の小島嶼国、パラオ共和国を訪問しました。SDGsにおいて持続可能な開発と密接不可分な平和について、深く考える機会をいただきました。新型コロナウイルス禍以降、初めての海外出張でしたが、ワクチン接種証明やPCR検査等、万全の準備で問題なく渡航できました。

SDGsの目標16では、「持続可能な開発のための平和で包摂的な社会を促進し、すべての人々に司法へのアクセスを提供し、あらゆるレベルにおいて効果的で説明責任のある包摂的な制度を構築する」と述べられています。また、SDGsを含む『2030アジェンダ』においても、その要点をまとめた「5つのP」の一つに平和(Peace)が挙げられ、「我々は、恐

怖及び暴力から自由であり・・・平和なくしては持続可能な開発はあり得ず、持続可能な開発なくして平和もあり得ない」とあります。

2. 日本とご縁の深いパラオ

パラオは、日本とご縁の深い国です。第1次世界大戦後、1919年のヴェルサイユ条約によって、日本は南洋群島を委任統治し、現在のパラオのロール島に南洋庁を置きました。南洋群島は、現在のパラオをはじめ、ミクロネシア連邦、マーシャル諸島等を指します。日本から南洋興発等の企業が進出、水産業やリン鉱石の採掘にあたり、日本からの移民も多く、国民学校等も開設されました。また、パラオの人々のために社会基盤や教育、保健医療等の整備もなされました。

現在でも日本とパラオの関係は深く、友好的です。「日本・パラオ友好の橋」(最大の都市ロール島

と、空港や首都があるバベルダオブ島を結ぶ)をはじめ、日本の国際協力はパラオの持続可能な開発に貢献しています。パラオ語には日本語の語彙がたくさん残っています(例えば、弁当はBentoです)。日系の方も多く、クニオ・ナカムラ元大統領のご尊父は、私の故郷である三重県のご出身です。三重県とパラオは四半世紀もの国際交流を続けており、私もご協力させていただいております。

3. ペリリュー島と水戸歩兵第二連隊、茨城大学―我が事としての戦争と平和

パラオの中でも、茨城県そして、茨城大学とも特にご縁が深いのが、太平洋戦争の激戦地であったペリリュー島で、初めて現地を訪問して、言葉にならない感銘を受けました。ペリリュー島はロール島から高速船で1時間以上の離島ですが、地政学的に非常に重要で、十字に伸びる滑走路は東洋一とされています。戦後70年にあたる2015年4月、当時の天皇・皇后両陛下がご訪問、ペリリュー平和公園にて慰霊と平和祈念をなされました(写真)。

このペリリュー島の守備隊の中心が、陸軍の水戸第二歩兵連隊で、多くの兵士が茨城県(含、行方)のご出身、兵営は現在の本学水戸キャンパスにありました。ペリリュー島の戦い(1944年9〜11月)では、守備隊約1万人の大半が戦死されました(生還者はわずか34名)。本学水戸キャンパスと同じ場所から、私が教えている学生と変わらない20代の多くの茨城出身の若者が戦地に向かい、本学学生数(約9000人)を超える方々が非業の最期を迎えられました。太平洋を臨みながら、戦争は他人事ではない、我が事であり、平和と持続可能な開発の重要性を深く心に刻みました。



▲「西太平洋戦没者の碑」。中央のレリーフは半眼で、日本を見つめている(筆者撮影)

## 各種相談案内

※相談は全て無料です。★は予約が必要です。

相談名称	日程	時間	場所	問い合わせ先
人権相談	10/11 (火)	10:00 ~ 12:00 13:00 ~ 15:00	麻生公民館	総合窓口課 ☎ 0299-55-0111
	10/13 (木)	10:00 ~ 12:00 13:00 ~ 15:00	北浦公民館	
	10/12 (水)	10:00 ~ 12:00 13:00 ~ 15:00	玉造公民館	
行政相談	10/19 (水)	13:00 ~ 15:00	麻生公民館	政策秘書課 ☎ 0299-72-0811
			北浦公民館	
			玉造公民館	
法律相談★	毎月第1月曜日	10:00 ~ 12:00	地域包括支援センター	社会福祉協議会 ☎ 0299-36-2020
消費生活相談	月~金(閉庁日を除く)	9:00 ~ 12:00 13:00 ~ 16:00	消費生活センター (北浦庁舎)	消費生活センター ☎ 0291-34-6446
母子・父子自立支援相談	月~金(閉庁日を除く)	9:00 ~ 12:00 13:00 ~ 16:00	こども福祉課 (玉造庁舎)	こども福祉課 ☎ 0299-55-0111
家庭児童相談	月~金(閉庁日を除く)	9:00 ~ 12:00 13:00 ~ 16:00	こども福祉課 (玉造庁舎)	こども福祉課 ☎ 0299-55-0111
教育相談★	月~金(学校閉庁日を除く)	9:00 ~ 16:00	教育支援センターポプラ	学校教育課 ☎ 0291-35-2111

## 医療機関案内

➤ 茨城子ども救急電話相談 24時間 365日  
☎ 050-5445-2856 (短縮ダイヤル# 8000)

➤ 茨城おとな救急電話相談 24時間 365日  
☎ 050-5445-2856 (短縮ダイヤル# 7119)

➤ 中毒110番  
つくば (9:00 ~ 21:00) ☎ 029-852-9999  
大阪 (24時間対応) ☎ 072-727-2499  
日本中毒情報センター <https://www.j-poison-ic.jp>

➤ 鹿嶋市夜間小児救急診療所  
☎ 0299-82-3817

診療時間 夜間(毎日) 20:00 ~ 23:00  
(受付 22:45まで)

対象 中学生以下  
場所 鹿嶋市宮中1998-2  
鹿嶋市教育センター内



## 広告

**畳・襖・障子貼替え受付中**

住宅のお困り事も何でもご相談ください!  
トイレ・浴室・キッチン・洗面台等の水廻り  
外壁塗装・屋根・増改築・手摺取付・壁紙

見積無料  
お電話ください

創業160余年の信用と実績

**(株)イシイ畳** ☎ 0120-141-593

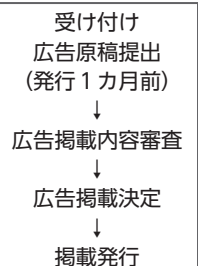
石岡本店 石岡市大谷津3-10  
つくば店 つくば市高野台3-20-1  
ひたちなか店 ひたちなか市高場2332-1

## 広告募集

「市報行方」へ  
広告を掲載しませんか

市では「市報行方」に有料広告を掲載される方を募集しています。  
詳しくは、政策秘書課まで。

☎ 0299-72-0811  
FAX 0299-72-2174



# 鹿島アントラーズ

行方市は鹿島アントラーズのホームタウンです

## ホームタウンデイズ「行方の日」開催！

日頃のご声援に感謝の気持ちを含めて、ホームタウンの皆さまを鹿島アントラーズホームゲームにご招待します！

- 対象試合 2022 明治安田生命 J 1 リーグ第 31 節 FC 東京戦
- 日時 10月1日(土) 15:00 キックオフ (12:00 開場)
- 会場 県立カシマサッカースタジアム
- 対象者 行方市に在住・在勤・在学の方
- 席種 イーストゾーン (指定席)
- 当選者数 250 組 500 人 (抽選)
- 申込方法 下記の QR コードからアクセスし、お申し込みください。  
※Jリーグ ID が必要です。
- 申込締切 9月12日(月) 23:59  
招待クーポン配信日：9月13日(火) 18:00 (予定)  
※当選の方のみメールでお知らせします。

### 【お問い合わせ】

鹿島アントラーズコールセンター support@antlers.co.jp



© KASHIMA ANTLERS



▲無料ご招待  
登録フォーム



2022 シーズンスローガン



鹿島アントラーズ  
オフィシャルサイト  
https://www.antlers.co.jp/



今月のホームゲーム  
【J1リーグ】  
◇9月3日(土) 18:00  
第28節 浦和レッズ

## 編集後記

9月は台風が多発する季節です。いざというとき、慌てないように日頃の備えが重要です。わが家では、まず防災の日特集でも紹介したローリングストックを実践してみようかと思えます。(大)

日本は自然災害が多い国といわれています。毎年、防災の日は、普段から備える事の大切さを改めて認識します。災害時に役立つ知恵として「警視庁警備部災害対策課」が紹介しているものなど、参考になりますので一度検索してみてください。(井)

## 「かわいい笑顔」募集中！

市報行方では小学校入学前までのお子さんの写真を募集しています。申し込み締め切りは毎号、前月10日(土・日・祝日の場合は翌開庁日)です。写真のデータかプリントアウトした写真を政策秘書課(麻生庁舎)までお持ちください。10月号への掲載は、9月12日(月)が締め切りです。お子さんやお孫さんの成長の記念にいかがですか。たくさん笑顔をお待ちしています！  
【問い合わせ】政策秘書課(麻生庁舎) ☎0299-72-0811

## 行方市の人口



総数 32,658人 (-9)  
 男 16,438人 (+6)  
 女 16,220人 (-15)  
 世帯数 12,966世帯 (+18)  
 令和4年8月1日現在の住民基本台帳人口  
 ※外国人住民を含む ( )は前月との比較

行方市民憲章 やさしい自然 かがやく人 わたしたちがつくる 魅力あるまち、行方市



市の花 ヤマユリ (山百合)



市の木 イチョウ (銀杏)



市の鳥 シラサギ (白鷺)