

お知らせワイド版 行方市事業経営支援金支給(市)のご案内 ほか (p.2~)

まちの話題 東京 2020 オリンピック聖火リレーが行方市にやってくる! ほか (p.11)

カタログポケットのはじめ方&使い方 (p.23)



## 好き嫌いせずにいっぱい食べよう!

学校給食センターでは、職員による学校訪問を行っています。  
実際に学校を訪問することで、配膳室の状況や児童の会食の様子を確認しています。

この日は北浦幼稚園で絵本の読み聞かせを行い、食べ物大切さについて説明しました。本のタイトルは「やきざかなののろい」。ちょっとドキッとするタイトルですね。(撮影日:5月19日)

# 財政 01

## 令和2年度下半期の 予算執行状況をお知らせします

【問い合わせ】  
財政課（麻生庁舎）  
☎0299-72-0811

### 一般会計

#### ■歳入

科目	予算現額	収入済額	収入率
市 税	38億9361万円	38億6813万円	99.3%
地方譲与税	2億7287万円	2億7287万円	100.0%
利子割交付金	295万円	295万円	100.0%
配当割交付金	1414万円	1414万円	100.0%
株式等譲渡所得割交付金	1969万円	1969万円	100.0%
法人事業税交付金	1459万円	1459万円	100.0%
地方消費税交付金	7億2412万円	7億2412万円	100.0%
ゴルフ場利用税交付金	1億1161万円	1億1161万円	100.0%
環境性能割交付金	1964万円	1964万円	100.0%
自動車取得税交付金	0	0	-
地方特例交付金	3116万円	3116万円	100.0%
地方交付税	56億6367万円	56億6367万円	100.0%
交通安全対策特別交付金	328万円	328万円	100.0%
分担金及び負担金	2839万円	2923万円	103.0%
使用料及び手数料	1億4436万円	1億2748万円	88.3%
国庫支出金	63億3052万円	56億3862万円	89.1%
県支出金	13億7481万円	4億2505万円	30.9%
財産収入	7496万円	7803万円	104.1%
寄附金	2億1190万円	1億9108万円	90.2%
繰入金	8億3631万円	1億2203万円	14.6%
繰越金	6億7258万円	6億7258万円	100.0%
諸収入	3億1150万円	2億7963万円	89.8%
市債	14億6110万円	3億9350万円	26.9%
合計	222億1776万円	187億308万円	84.2%

#### ■歳出

科目	予算現額	支出済額	執行率
議会費	1億5289万円	1億4622万円	95.6%
総務費	75億4536万円	58億3634万円	77.4%
民生費	51億3654万円	39億8077万円	77.5%
衛生費	11億6002万円	8億5832万円	74.0%
農林水産業費	9億980万円	6億8023万円	74.8%
商工費	4億2635万円	3億6901万円	86.6%
土木費	21億8511万円	16億6409万円	76.2%
消防費	8億4790万円	7億9805万円	94.1%
教育費	18億8700万円	15億8423万円	84.0%
災害復旧費	1万円	0	0.0%
公債費	19億5741万円	19億5728万円	99.9%
諸支出金	0	0	-
予備費	937万円	0	0.0%
合計	222億1776万円	178億7454万円	80.5%

**歳入 予算現額 222億1776万円**  
**収入済額 187億308万円 (84.2%)**

**歳出 予算現額 222億1776万円**  
**支出済額 178億7454万円 (80.5%)**

### 特別会計・企業会計

会 計 名	収 入			支 出			
	予算現額	収入済額	収入率	予算現額	支出済額	執行率	
国民健康保険特別会計	47億3871万円	40億5905万円	85.7%	47億3871万円	41億8273万円	88.3%	
介護保険特別会計	保険事業勘定	39億2586万円	32億8833万円	83.8%	39億2586万円	34億8628万円	88.8%
	介護サービス事業勘定	784万円	940万円	119.9%	784万円	384万円	49.0%
後期高齢者医療特別会計	4億764万円	4億73万円	98.3%	4億764万円	3億5244万円	86.5%	
水道事業会計	収益的収支	9億8197万円	9億6465万円	98.2%	8億7710万円	8億3290万円	95.0%
	資本的収支	3億2102万円	7941万円	24.7%	6億603万円	3億5738万円	59.0%
下水道事業会計	収益的収支	8億2450万円	8億3135万円	100.8%	8億2450万円	7億8149万円	94.8%
	資本的収支	4億9519万円	4億1361万円	83.5%	7億3223万円	6億4813万円	88.5%

#### 基金の状況

■財政調整基金	17億3009万円
■減債基金	7億6539万円
■公共施設整備基金	10億8039万円
■揚排水施設維持管理基金	7638万円
■なめがた振興基金	9757万円
■行方市ふるさと応援寄附金基金	1億782万円
■合併振興基金	19億2343万円
■防災まちづくり基金	4118万円
■有機肥料供給センター整備改修基金	4567万円
■行方市公共交通システム事業基金	1億2058万円
■行方市学習環境改善事業基金	1060万円
■実践的英語能力育成事業基金	2100万円
■森林環境譲与税基金	298万円
■国民健康保険支払準備基金	8188万円
■介護給付費準備基金	4億557万円
■下水道事業基金	2億6036万円
合計	67億7089万円 ※現在高

#### 出資金等の状況

■株券	4470万円
■出えん金	4000万円
■出資金	5億8522万円
■寄託金	2538万円
■債権	2460万円
合計	7億1990万円 ※現在額

#### 市債の状況

■一般会計債	170億3080万円
■水道建設事業債	25億9524万円
■下水道建設事業債	48億2207万円
合計	244億4811万円 ※未償還額

市では、市の財政がどのように運営されているかを市民の皆さんにお知らせするため、予算の執行状況のあらましについて年2回公表しています。  
今回は、令和3年3月31日現在の執行状況についてお知らせします。



※数値は表示単位未満を四捨五入しています。

こども福祉  
02

行方市子育て世帯応援給付金の  
お知らせ

【問い合わせ】  
こども福祉課（玉造庁舎）  
☎ 0299-55-0111  
FAX 0299-36-2610

新型コロナウイルス感染症により、家庭での負担が増加している子育て世帯への経済的支援として、行方市独自の給付金を支給します。

【給付金の対象となる方】

- ①対象児童に係る令和3年4月分の児童手当を行方市から受給している方
- ②対象児童に係る令和3年4月分の児童手当を受給していて、令和3年4月1日時点で行方市に住所があった方（公務員の方）
  - ※①、②とも特例給付（所得制限超過により、児童1人につき月額5,000円の児童手当を受給している方）も支給対象です。

【対象児童】

令和3年4月分の児童手当の対象となる児童  
（平成18年4月2日から令和3年3月31日までに生まれた子ども）

【給付額】

対象児童1人につき、10,000円を支給します。  
令和3年4月分の児童扶養手当を受給している方には、対象児童1人につき5,000円を追加で支給します。

【給付金の受給手続きについて】

上記、給付対象の①に該当する方

申請は不要です。6月15日（火）に、児童手当登録口座に支給予定です。

上記、給付対象の②に該当する方

申請が必要です。下記の必要書類（※）を窓口にご提出ください。  
認定後、随時、指定口座に振り込みます。

※必要書類

- ・行方市子育て世帯応援給付金申請書（請求書）【公務員】
- ・請求者名義の口座の金融機関名、口座番号、口座名義人（カナ）が分かる通帳や、キャッシュカードの写し
- ・公務員であることが分かる身分確認書類（共済組合員証、身分証明書の写し等）

【申請受付期間】

6月1日（火）～8月31日（火） \*受付窓口は、土・日・祝祭日を除く  
8:30～12:00、13:00～17:15

【受付窓口】

こども福祉課（玉造庁舎1階）、麻生総合窓口室（麻生庁舎1階）、北浦総合窓口室（北浦庁舎1階）

# こども福祉 03

## 低所得の子育て世帯に対する 子育て世帯生活支援特別給付金 (ひとり親世帯分)

【問い合わせ】  
こども福祉課（玉造庁舎）  
☎ 0299-55-0111  
FAX 0299-36-2610

新型コロナウイルス感染症による影響が長期化する中で、低所得者のひとり親世帯に対し、その実情を踏まえた生活の支援を行う観点から特別給付金を支給します。

### 【給付金の対象となる方】

18歳到達後最初の3月31日が令和4年3月31日以降までの間にある児童（申請時点で一定の障害がある20歳未満の児童も対象となります）を監護しており、以下の①～③のいずれかに該当する方）

※児童扶養手当法に定める支給要件に該当する方、養育者の方も対象となります。児童扶養手当法に定める支給要件の中では、ひとり親でなくても、夫婦どちらかが障害年金を受給している場合、世帯の収入条件によっては該当する場合があります。

- ① 令和3年4月分の児童扶養手当の支給を受けている方
- ② 公的年金給付等（遺族年金、障害年金、老齢年金、労災年金、遺族補償等）を受給していることにより、令和3年4月分の児童扶養手当の支給が全額停止される方

※すでに児童扶養手当受給資格者としての認定を受けている方だけでなく、過去に児童扶養手当の申請をしていれば、令和3年4月分の児童扶養手当の支給が全額または一部停止されたと推測される方も対象となります。

※児童扶養手当に係る支給制限限度額を下回る方に限ります。

- ③ 新型コロナウイルス感染症の影響を受けて、家計が急変するなど、収入が児童扶養手当を受給している方と同じ水準となっている方

### 【給付額】

対象児童1人につき、一律50,000万円

### 【給付金の受給手続きについて】

#### 上記、給付対象の①に該当する方

申請は不要で、すでに5月25日（火）に支給済みです。

#### 上記、給付対象の②、③に該当する方

申請が必要です。

申請するにあたり、必要に応じて戸籍謄本、家計の状況に関する書類（給与明細書、年金決定通知書等）が必要となります。家計の状況に関する書類については、生計を同一にしている家族に対しても必要となります。

給付金の支給要件に該当するかどうか申請内容を確認し、随時、指定口座に振り込みます。

### 【申請受付期間】

6月1日（火）～令和4年2月28日（月） \*受付窓口は、土・日曜日、祝祭日、年末年始を除く  
8:30～12:00、13:00～17:15

### 【受付窓口】

こども福祉課（玉造庁舎1階）、麻生総合窓口室（麻生庁舎1階）、北浦総合窓口室（北浦庁舎1階）

## こども福祉

## 04

## 児童手当の現況届を忘れずに

【問い合わせ】

こども福祉課（玉造庁舎）

☎ 0299-55-0111

FAX 0299-36-2610

## 【児童手当現況届の提出をお願いします】

児童手当の給付を受けるには、毎年、6月1日現在の状況を記載した「現況届」の提出が必要です。

現況届は、6月分以降の手当を、引き続き受給する要件を満たしているかどうかを審査するものです。

6月9日（水）に、今年度分の現況届を郵送しますので、提出をお願いします。

現況届が提出されない場合、6月分以降の児童手当を受けられなくなることがあります。

## 【提出期限】

6月30日（水）**必着**

## 【提出方法】

返信用封筒で、**郵送**での提出です。（不備のないようにお願いします）

昨年に引き続き、返信用封筒を同封しますので、新型コロナウイルス感染症拡大防止のため、郵送での提出にご協力をお願いします。

## 【提出書類】

**全ての受給者の方**

- ・現況届
- ・受給者の健康保険証のコピー（該当者のみ。詳しくは、現況届に同封のチラシをご覧ください。）
- ・その他に現況届に同封されている書類がある方は、そちらも提出してください。

**口座変更希望の方**

- ・口座変更届
- ・受給者名義の口座（普通口座）の確認ができるもの（通帳やキャッシュカードの写し）
- ・受給者の本人確認ができるもの（顔写真付き1点：運転免許証写し等）

## 【提出先】

〒311-3512 茨城県行方市玉造甲404番地

行方市役所 こども福祉課 児童手当担当


**行方の魅力発信広報番組  
「なめトーク」**


IBS 茨城放送（i-FM）（水戸局 94.6MHz、守谷・日立局 88.1MHz、水戸局 1197kHz、土浦・県西中継局 1458kHz）で、毎月第2・第4金曜日の午前10時35分から5分間放送しています（「HAPPYパンチ」の番組内）。

行方市民向けの募集・お知らせ情報や、行方市の観光・イベント情報など旬の情報をお知らせします！

**エフエムかしまの放送エリアは  
鹿行地域でお聴きいただけます**


ひるどきナルナの番組内「鹿行ナビ」、毎月第2火曜日の午前11時40分から10分間、行方市の魅力を生中継でお届けします。ぜひ聴いてください。

## ■放送エリア

鹿行地域（鹿嶋市、潮来市、神栖市、行方市、銚田市）

## ■周波数 76.7MHz

※本市は、茨城放送およびエフエムかしまと、それぞれ「災害協定」を締結しています。地震や風水害などの大規模災害が発生した際には、放送エリア内において本市の情報をお知らせします。

## 国保年金

## 05

## 国民年金保険料の納付について

【問い合わせ】

国保年金課（玉造庁舎）  
☎0299-55-0111  
水戸年金事務所  
☎029-227-3251

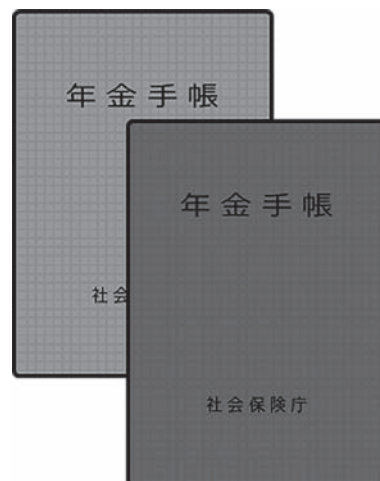
令和3年4月分から令和4年3月分までの国民年金保険料は、月額16,610円です。

保険料は、日本年金機構から送られる納付書により、金融機関・郵便局・コンビニで納めることができます。また、クレジットカードによる納付やインターネット等を利用した納付、そして、便利でお得な口座振替もあります。

日本年金機構では、国民年金保険料を納付期限までに納めていただけない方に対して、電話、文書、訪問により早期に納めていただくよう案内を行っています。

未納のまま放置されると、強制徴収の手続きによって督促を行い、指定された期限までに納付が無い場合は、延滞金が課されるだけでなく、※納付義務のある方の財産が差し押さえられることがありますので、早めの納付をお願いします。

※納付義務者は被保険者本人、連帯して納付する義務を負う配偶者および世帯主になります。



失業や所得が少ないなど保険料の納付が困難な場合は、保険料が免除・猶予される制度があります。なお、令和3年度分(令和3年7月分から令和4年6月分まで)の免除等の受け付けは、令和3年7月1日から開始されます。また、申請時点の2年1カ月前の月分までさかのぼって申請することができます。

さらに、平成31年4月からは、産前産後期間の国民年金保険料が、免除される制度が始まりました。

平成31年2月1日以降に、出産をした国民年金第1号被保険者の方が対象になり、出産予定日または出産日が属する月の前月から4カ月間の国民年金保険料が免除になります。なお、多胎妊娠の場合は、出産予定日または出産日が属する月の3カ月前から、6カ月間の国民年金保険料が免除されます。

届け出は、出産予定日の6カ月前からでき、出産前に申請される際は、母子手帳など出産日等の確認ができるものをお持ちください。

※前納等により保険料をすでに納めている場合には、産前産後期間の保険料は還付されます。

## 広告

**年金・ローン・共済無料相談会**

**年 金**：年金の専門家である社会労務士が相談に応じます。  
年金のお受け取り手続きや、年金受給に必要な資格期間や受給見込額についてなど、さまざまな疑問にお答えいたします。

**ロ ー ン**：住宅・自動車・教育・農業関連の資金など、今から将来にかけて必要となるお金のご用意について、この機会にぜひご相談ください。

**共 済**：ご加入中の保険等内容などを無料診断します。  
※相談は予約制となっておりますので、事前にお電話でご予約のうえご来店ください。  
ご予約状況によりご希望に添えない場合もございます。

**JAなめがたしおさい**

開催日時：7月3日（土）午前9時～午後3時  
開催店舗：麻生支店 行方市島並 857-2 電：0299-72-0068

行方市公式ツイッター  
つぶやき中！

市政情報、イベント情報や緊急情報など、  
行方市の情報を幅広くつぶやきます。

## 農林水産 かんしょを新たに作付けする 06 荒廃農地等の再生費用を 助成します

【問い合わせ】  
農林水産課（北浦庁舎）  
☎0291-35-2111  
茨城県鹿行農林事務所企画調整課  
☎0291-33-6285

かんしょ（サツマイモ）は、近年、国内外で需要が拡大しています。一方で、県内のかんしょ加工業者は、本県産だけでは原材料を満たすことができず、他県産を購入して対応している状況です。

そこで、県では、かんしょの生産拡大を図るため①新たに作付けを行うために荒廃農地を再生するかんしょ農家に対して、その費用を補助する②農地の所有者に対して、かんしょ農家に一定以上の農地を貸し出す場合に協力を交付する『茨城かんしょトップランナー産地拡大事業』を行います。

### 【補助内容】

#### ①かんしょを新たに作付けする荒廃農地等を再生する費用への補助

対象者：荒廃農地等を再生するかんしょ農家、農業者団体

補助対象：荒廃農地等の再生に係る費用

補助率：1/2（上限10万円/10a）

※樹木等の抜根等が必要な場合には、当該経費の1/2（上限15万円/10a）を加算



#### ②規模拡大のための農地貸付協力金

対象者：かんしょ農家に農地（20a以上）を貸し出す農地の所有者

交付額：定額15,000円/10a

※②は農地中間管理事業を通すことが条件となります。

## 環境

## 07

## アプリで不法投棄の通報に ぜひご協力ください!!

【問い合わせ】  
茨城県廃棄物規制課  
☎029-301-3033  
環境課（北浦庁舎）  
☎0291-35-2111

茨城県では、不法投棄に関する情報を集めるため、アプリを活用しています。皆さまのスマートフォンなどのモバイル端末から、このアプリをダウンロードすることで、不法投棄された廃棄物の状況を、写真やコメントなどを添付入力するだけで、簡単に通報できます。

通報していただいた不法投棄に関する情報は、位置情報や写真などの情報も含めて、リアルタイムで県に情報が提供されます。

つきましては、県民の皆さまの通報のご協力をお願いします。



### ◀不法投棄通報アプリ：PIRIKA（ピリカ）：

世界最大規模のごみ拾いアプリケーション。

地域の清掃活動の活性化に活用され、これまでに約80万人以上が

参加し、累計1.4億個以上のごみが回収されている。

※詳しくは、茨城県廃棄物規制課不法投棄対策室ホームページをご覧ください。

<https://www.pref.ibaraki.jp/seikatsukankyo/haitai/kikaku/haitai.html>



▲ダウンロードはこちらから

## 商工観光 08

### 行方市事業経営支援金支給(市) のご案内

【問い合わせ】  
商工観光課(北浦庁舎)  
☎0291-35-2111  
行方市商工会  
☎0299-72-0520

新型コロナウイルス感染症の拡大により、大きな影響を受けている市内に住所を有する個人事業者(営業等・農業)または市内に本社を置く中小企業者および小規模事業者の皆さまへ、事業の継続を支える資金として、支援金を支給します。

#### 【給付対象の主な要件】

- ① 2020年1月から12月までの事業収入等が、前年と比較して減収率が20%以上減少していて、減収額が200万円以上であること
- ② 新型コロナウイルス感染症対策に係る市からの補助金等を受けていないこと、または受ける予定がないこと
- ③ 交付申請の時点において、今後も事業を継続する意思を有していること
- ④ 交付申請の時点において、本市の市税に未納がないこと
- ⑤ 行方市暴力団排除条例(平成23年行方市条例第21号)に規定する暴力団の関係者でないこと

#### 【給付額】

- 減収率が20%以上かつ減収額が、1,000万円以上である方 ▶ 50万円(定額)
- 減収率が20%以上かつ減収額が、200万円以上1,000万円未満である方 ▶ 25万円(定額)

#### 【申請方法】

商工観光課で申請してください。

#### 【申請期間】

6月1日(火)～7月30日(金)

#### 【申請に必要な書類】

- ① 申請書兼請求書

※行方市ホームページからダウンロードまたは商工観光課に備え付けてあります。

- ② 確定申告書類 ※税務署または市役所の収受日付印が押されていること。(電子申告の場合には受信通知があること)

(1) 2019年分および2020年分の青色申告決算書または収支内訳書(個人事業者)

(2) 2019年と2020年の収入が確認できる書類(法人事業概要説明書等) ※法人に限る

- ③ 申請者本人名義の口座通帳の写し

- ④ 本人確認書類(住所・氏名・明瞭な顔写真のある身分証明書)



## 水道 09

### 新型コロナウイルス感染症対策 に伴う水道料金の減免について

【問い合わせ】  
水道課(泉配水場)  
☎0299-55-1108

水道事業では、新型コロナウイルス感染拡大に伴う生活支援策として、市民や事業者の皆さまの負担軽減を図るため、水道料金の基本料金の半額を、令和3年7月分(8月請求分)から6カ月間減免します。なお、この減免措置についての手続きは不要です。

#### 【支援内容】

水道料金の基本料金 2,640円を半額減免

一般用 1カ月あたり減免額: 1,320円(消費税込み)

※水道料金のうち、基本料金のみ減免の対象であり、基本水量を超えた超過料金、メーター使用料および下水道使用料は通常通りの請求となります。

#### 【対象期間】

令和3年7月使用分(8月請求分)から令和3年12月使用分(1月請求分)までの6カ月間

※令和4年1月使用分(2月請求分)からは、通常の減免前の料金になります。





## 政策秘書

## 10

## 庁舎建設基本計画(案)に関する市民説明会を開催しました

【問い合わせ】  
政策秘書課（玉造庁舎）  
☎0299-72-0811

令和3年4月24日(土)、25日(日) および29日(木・祝)に、『庁舎建設基本計画(案)に関する市民説明会』を市内3カ所で開催しました。

会場では、マスク着用、換気や席の間隔を空けるなどの新型コロナウイルス感染症対策にご協力いただき、3日間で150人を超える市民の皆さんが参加しました。

市民説明会では、庁舎建設基本計画(案)の内容である「現庁舎の現状と課題」、「新庁舎の必要性」、「新庁舎の規模と費用」、「新庁舎の建設地と3庁舎跡地の活用」、「事業スケジュール」などの説明を行い、参加者から質問や意見・提案をいただきました。

市では、市民説明会やパブリックコメントなどでいただいた、ご意見・ご提案を市議会と協議し、庁舎建設基本計画を決定していきます。

今後も、定期的に市民の皆さんと対話する機会を設けて、進めていきたいと考えていますので、ご意見・ご提案がありましたら、政策秘書課までお願いします。

## ▶市民説明会の様子



▲受け付けの様子



▲質問に答える市長



▲会場の様子

## ▶市民説明会での主な質疑応答

- Q 新庁舎では市民サービスの向上を図り、今までのような庁舎間をたらい回しにするようなサービスを改めてほしい。
- A 3庁舎に分散し分かりにくかった市民サービスを集約し、他部署にわたるような複合的なサービスや対面が必要な相談は、市民の皆さんが利用しやすいように、ワンストップフロア窓口の整備を検討していきます。
- Q 市民サービスの向上と記載されているが全く具体性がなく、どのような市民サービスが向上するか分からない。
- A 新庁舎では防災拠点機能を整備することにより、災害時でも市民サービスを提供することが可能になり、指揮命令拠点としても迅速な対応が可能になります。また、新庁舎では、単発的なサービスは窓口申請のオンライン化を促進し、市役所に来なくても受けられる手続きを拡大します。
- Q 庁舎が一つになることで遠くなり、不便になってしまう市民が多くいるので、公共交通の充実を図ってほしい。
- A 現在も医療センターをハブとした公共交通網を形成していますが、今後も新庁舎に来る人が不便にならないように、民間の広域路線バス、市営路線バス、デマンドタクシーなどを組み合わせて、公共交通の充実を図っていきます。また、証明書の発行や申請など、市民利用が多いサービスは、当面の間、3庁舎付近でも提供していきます。
- Q なめがた地域医療センターをどのように活用していくつもりなのか。
- A 病院の活用を考える前提条件として、市民の皆さんが不安にならないように地域医療を確保することが必要です。基本計画決定後、医療センターの経営母体であるJA茨城県厚生連と協議し、活用する場所や条件を協議していきます。
- Q 3庁舎の活用はどのように考えているのか。
- A 庁舎建設基本計画(案)では、それぞれの地域特性を生かして、3庁舎を活用するコンセプトを提示していますが、具体的な整備計画はこれから作成していきます。3庁舎の整備計画を策定する上では、市民の皆さんの意見を聞いて、進めていきたいと考えています。

※庁舎建設基本計画、市民説明会の資料と他のQAは、市のHPで掲載しています。

## 収納・税務

## 11

市税と保険料  
のお知らせ

6月の市税と保険料は…

市・県民税 第1期 介護保険料 第2期

納期限(振替日)は6月30日です。

## 令和3年度 個人住民税(市・県民税)のお知らせ



個人住民税(市・県民税)とは、1月1日時点で住所があった市(県)に支払う税金です。市民の方に広く均等に負担していただく均等割と、その方の所得金額に応じて負担していただく所得割があります。

## 普通徴収(個人納付)の方

市役所から納税義務者へ納税通知書が送付され、年4回(6月・8月・10月・12月)の納期ごとに納めていただきます。納税通知書は毎年6月中旬の発送となりますが、課税資料が遅れて提出された場合や申告などで税額が変更となった場合には、その都度、納税通知書が送られます。

## 給与からの特別徴収の方

給与所得の場合は会社の給与支払者(特別徴収義務者)が毎月の給与から税額を差し引いて、6月から翌年5月までの年12回で納めていただきます。納税義務者には事業所(特別徴収義務者)を通して税額をお知らせします。

## 公的年金からの特別徴収の方

公的年金の支払者が年金の支払いの際に住民税を天引きし、納税義務者にかわって納付する方法です。この特別徴収は、原則として、65歳以上の公的年金所得者の方が対象となり、各年金支払月(4月、6月、8月、10月、12月、2月の年6回)に年金から住民税が特別徴収されます。

## 《よくあるご質問》

- 年の途中で引っ越した場合に住民税を収める市町村は？  
Q.令和3年1月20日に行方市からA市に引っ越した場合、令和3年度の住民税はどちらに納めることになりますか？  
A.令和3年1月1日現在であなたの住所は行方市にありましたので、その後にA市に引っ越しをしたとしても、令和3年度分の住民税は行方市に納めていただくことになります。
- 退職した翌年に住民税の納税通知書が届いた  
Q.令和2年度中に退職し、今は所得がない状態です。令和3年度住民税の納税通知書が届きましたが、なぜでしょうか？  
A.住民税は前年の所得をもとに計算されます。令和3年度の住民税は、令和2年度の所得を基に計算され、課税されます。  
※その他、ご不明な点等ありましたら、**行方市役所 税務課** までお問い合わせください。

## 事業主のみなさまを対象とした共通納税システムのお知らせ

個人住民税(特別徴収分)を、地方税共通納税システム(eLTAX)を使ってインターネットより納付することができます。(納付にかかる手数料は無料です)

## 行方市で納付可能な税目

○個人住民税(特別徴収) ○個人住民税(退職所得分) ※納入申告がeLTAXで電子的に送付されている場合  
○法人市民税

サービス内容や利用手続きについては、eLTAX(エルタックス)ホームページをご覧ください。

## eLTAXヘルプデスク

【受付時間】午前9時から午後5時まで(土曜日、日曜日、祝日、年末年始を除く)  
【電話番号】0570-081459 (つながらない場合:03-5521-0019)

(問い合わせ) 収納対策課・税務課(麻生庁舎) TEL0299-72-0811

## 東京 2020 オリンピック 聖火リレーが行方市にやってくる!

### 聖火リレートーチ



東京 2020 オリンピックがいよいよ開幕します。

これに先立ち行われる聖火リレーが、行方市で実施されます。

#### ○日時

7月5日(月) 17:00～17:24

#### ○コース

別添「東京 2020 オリンピック聖火リレー行方市交通規制図」  
参照

※今月号と同梱の別添資料をご参照ください。

#### ○沿道における観覧時の注意事項

沿道では、マスク着用の上、大声を出さずに、拍手による応援をお願いします。

観覧時は、前後左右の方と適切な距離をとってご観覧ください。

体調が悪い場合や感染が疑われる場合は、観覧をお控えください。

※コース周辺に専用駐車場はありません。交通規制・迂回については、警備員・誘導員の指示に従ってください。

#### 【問い合わせ先】

事業推進課 地域経営グループ

TEL 0299-72-0811

## DX技術等を活用した地方創生の実現に向けて アントラーズ、メルカリとの「包括連携協定」を締結

5月6日(木)、本市と、株式会社鹿島アントラーズ・エフ・シーおよび株式会社メルカリは、DX技術などを活用した地域課題の解決や、新たな価値の創造を目的とした「包括連携協定」を締結しました。

鹿島アントラーズとは、平成18年度以降、Jクラブとホームタウンという関係の下、教育、観光、地域づくりなど、多岐にわたる分野において、連携・協力を図り、地域の活性化に取り組んできました。

今回の連携協定により、より一層の強固な関係を構築し、それぞれの人的・物的資源やネットワークを有効に活用することで、地域経済の活性化はもとより、市内DXや定住・移住の推進、教育・スポーツの振興および人材育成、市民サービスの向上などを図り、持続可能なまちづくりを目指していきます。

以下、包括連携協定項目です。

- (1) プロサッカークラブ「鹿島アントラーズ」を中心とした地域再生の企画および実行
- (2) デジタルトランスフォーメーション技術および官民連携データを活用した行方市の課題の解決および新たな価値の創出
- (3) 教育、文化およびスポーツの振興ならびに人材育成
- (4) その他行方市における地方創生事業の企画および実施
- (5) その他各当事者が合意する事項



## 幼稚園・学習支援ボランティア募集

幼稚園や学校の教育活動や環境整備活動など、ボランティア活動に協力していただける地域の方を募集しています。幼稚園・学校支援ボランティアにお申し込みいただいた方は、「幼稚園・学校支援ボランティア」に登録させていただきます。ボランティア登録後は、幼稚園や学校からの依頼を受けて活動をしていただくことになります。

幼稚園・学校支援ボランティアの活動支援内容については、例として示してありますが、提示した内容以外にも支援できる内容がありましたら、生涯学習課までお問い合わせください。

地域の幼稚園や、学校を支援していくためのボランティア活動なので、謝金や交通費などの支給はありません。ボランティア活動中の事故等においては、市が加入する保険内にて対応させていただきます。

地域の皆さまのご応募、ご登録をお待ちしています。

参考までに活動例を、次ページに掲載します。

### 【申し込み方法】

○「行方市幼稚園・学校支援ボランティア登録書」（各公民館または行方市ホームページからダウンロード）に必要事項を記入の上、生涯学習課へお申し込みください。

○申し込み方法：①生涯学習課へ直接持参 ②FAX ③郵送（随時申し込み可）

※登録してくださった方全員にボランティアの依頼があるとは限りません。

あらかじめご了承ください。

### 【お問い合わせ先】

生涯学習課

TEL 0291-35-2111

FAX 0291-35-1785

皆さんの参加を  
お待ちしております！！



青少年に深夜外出  
させないで！！

深夜：午後11時～翌日午前4時まで

映画館・カラオケボックス・まんが喫茶・  
インターネットカフェへの深夜入場は…

11  
4  
親が一緒でも  
いけません！

茨城県青少年の健全育成等に関する条例 ● 茨城県

## 情報ひろば

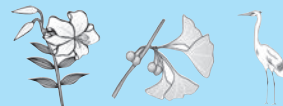


### 行方市の人口

総数	33,472人 (-123)
男	16,751人 (-55)
女	16,721人 (-68)
世帯数	13,026世帯 (-40)
令和3年5月1日現在	
※外国人住民を含む	
( ) は前月との比較	

### 行方市民憲章

やさしい自然  
かがやく人  
わたしたちがつくる  
魅力あるまち、行方市



市の花 市の木 市の鳥  
ヤマユリ イチョウ シラサギ  
(山百合) (銀杏) (白鷺)

### 行方市のうた

(1番)  
われを育む 里山は  
大地の恵に 満ちあふる  
朝日 湖に輝き  
夕日 山の端そめる  
ああ ふるさと わが希望

(2番)  
祭りばやしに 心おどり  
風土記の里に 童の声はずむ  
谷津田 風にそよぎ 稲穂  
黄金に輝く ああ ふるさと  
ああ わが 安らぎ

(3番)  
古のなごり 受けつぎし  
大空 はばたく 子どもらの  
夢を 育む 学舎は 拡く心の  
礎ぞ ああ ふるさと  
ああ わが未来 あー

<https://www.youtube.com/watch?v=IVAUma8WqIM>



### 市役所 開庁時間

平日（月曜～金曜）  
午前8時30分  
～午後5時15分  
※休日窓口業務については、  
お問い合わせください。

【小中学校支援活動例】

【学習支援関係】

分類	領域	支援内容例	分類	領域	支援内容例
(1)	国語	①習字の指導 (小中学生) ②読み聞かせ	(2)	算数・数学	①そろばんの指導
(3)	理科	①星の観察の指導 ②実験の補助 (準備・片付け) ③教材、備品の管理、チェック ④標本等学習資料収集 (地層のはぎ取り標本など)	(4)	社会・生活	①戦争体験の話 ②昔の暮らしや道具について ③米作りの話や体験 ④昔の遊び (けんだま・竹とんぼ・お手玉など) の指導・援助
(5)	保健 体育	①柔道の補助・指導 ②ダンスの創作・指導 ③器械運動 (マット・跳び箱) ④水泳 (指導・補助・見守り)	(6)	技術・家庭	①裁縫、ミシンの指導・援助 ②調理実習の指導・援助 ③のこぎり引きの指導・援助
(7)	図工 美術	①絵画の技術指導 ②鑑賞指導	(8)	音楽	①合唱、楽器の指導援助 ②和楽器の演奏援助 ③鍵盤ハーモニカ指導援助
(9)	外国語	①英語の指導援助			
(10)	総合	①地域 (行方市) の伝統行事や古くから伝わっている物について ②農業指導 (野菜作り・さつまいもづくり)			
(11)	学習全般	① ICT 関係の支援 ② 個別の支援 ③ プリントの作成 ④ 学習資料のコピー、印刷 ⑤ 日本語の指導			

【学校行事・環境・生活全般・部活動】

分類	領域	支援内容例	分類	領域	支援内容例
(11)	環境	①花壇の整備、除草作業、落ち葉掃き掃除 ②樹木の枝切り ③芝刈り作業 ④校内消毒作業 ⑤農園の耕耘・マルチ張り ⑥学校施設内修繕作業	(12)	図書室	①蔵書の登録、廃棄作業 ②新刊図書カバー掛け作業 ③貸し出し業務補助 (昼休み) ④環境整備
(13)	安全	①校外学習の安全支援 ②スクールバス同乗支援 ③登下校の立哨指導	(14)	生活全般	①給食、清掃活動指導補助 ②休み時間見守り
(15)	学校行事	①会場設営、後片付け補助 ②持久走大会→安全立哨指導 ③運動会・授業参観 学校開放日→駐車場補助	(16)	クラブ・部 活動	①将棋の指導 ②部活動の外部指導 (継続して指導できる方)
(17)	その他	①各賞の筆耕 ②体温チェックサポート ③職員の ICT サポート ④エクセル・ワード文書作成 ⑤データ整理			

【幼稚園の支援活動内容例について】

分類	領域	支援内容	分類	領域	支援内容
(11)	環境	①花壇の整備、除草作業、落ち葉掃き掃除 ②樹木の枝切り ③芝刈り作業 ④園内消毒作業 ⑤幼稚園施設内修繕作業	(12)	絵本の部屋 (図書室)	①絵本の修理 ②読み聞かせ
			(14)	生活(保育) 全般	①保育見守り ②教材準備 ③壁面環境のお手伝い ④園外保育の補助

## 令和3年経済センサス 活動調査のご協力をお願いします



総務省と経済産業省は、令和3年6月1日現在で、「令和3年経済センサス - 活動調査」を実施します。全国の全ての事業所および企業が対象になります。

「経済センサス - 活動調査」の結果は、国および地方公共団体における行政施策の立案や、民間企業における経営計画の策定など、社会経済の発展を支える基礎資料として広く活用されています。

皆さまの調査へのご理解・ご回答をよろしく申し上げます。

## 生涯学習推進計画中間見直しに関するアンケート調査について

行方市生涯学習推進計画は策定されて5年が経過し、令和3年度に中間見直しを行うことになりました。

そこで、計画の見直しを図るために、市民の皆さまに、生涯学習に関するアンケートを実施します。

このアンケートは、無記名の回答方式で実施しますので、個人に関わる情報が公表されることは一切ありません。

皆さまのご意見を、推進計画の見直しと、今後の市政運営の貴重な資料として、活用していきたいと考えています。

本調査の趣旨をご理解いただき、ご協力いただきますようお願いいたします。なお、アンケートは下記の方法で実施します。

### 【アンケート回答方法】

- ①行方市ホームページ「生涯学習課」のページから回答する。(下記のQRコードから回答)
- ②市役所の窓口(麻生・北浦・玉造)や各地区公民館、体育館にある「生涯学習推進計画見直しに関するアンケート調査」で回答する。
- ③「生涯学習推進計画見直しに関するアンケート調査」を直接生涯学習課へ届ける。

### 【アンケート対象者】

行方市民

### 【アンケート実施期間】

6月1日(火)から6月30日(水)まで

▼アンケートはこちらから



### 広告

借金の整理	離婚	相続
破産	過払金	金銭問題
各種民事・家事事件	不動産・建築	

**神栖・鹿島セントラル法律事務所**

問合せ 0299-91-1171 秘密厳守・夜間対応可

弁護士 瀧 智英 (茨城県弁護士会所属) 鹿島セントラルビル新館5階

弁護士 谷本 雅晃 (茨城県弁護士会所属) 茨城県神栖市大野原4-7-11

**年金・ローン・共済無料相談会**

年金：年金の専門家である社会労務士が相談に応じます。  
年金のお受け取り手続きや、年金受給に必要な資格期間や受給見込額についてなど、さまざまな疑問にお答えいたします。

ローン：住宅・自動車・教育・農業関連の資金など、今から将来にかけて必要となるお金のご用意について、この機会にぜひご相談ください。

共済：ご加入中の保険等内容などを無料診断します。  
※相談は予約制となっておりますので、事前にお電話でご予約のうえご来店ください。  
ご予約状況によりご希望に添えない場合もございます。

**JAなめがたしおさい**

開催日時：7月17日(土) 午前9時～午後3時  
開催店舗：北浦支店 行方市山田3018-2 Tel: 0291-35-2211

### 持続可能な地球と未来の担い手を育む

#### － SDGs 目標 4 「質の高い教育をみんなに」

行方市 SDGs 推進アドバイザー・茨城大学准教授 野田 真里

#### SDGs の 17 目標と三層構造

皆さまご承知の通り、SDGs は 17 の目標から成り立っています。実は、各目標に対して 169 のターゲットが設定されており、さらにその進捗や達成を評価・モニタリングするための指標が 244 (重複を除くと 232) が設けられています。つまり、SDGs は「誰一人取り残さない」という理念の下、「目標-ターゲット-指標」の三層構造となっています。本連載では、鍵となる SDGs の目標やターゲット等について、第 2 回でお示しした「ここがすごい！ SDGs7 つのポイント」とともに、分かりやすく解説します。

#### SDGs における教育の 3 つの特徴

まず、ご関心の高い SDGs 目標 4 「質の高い教育をみんなに」と主なターゲットについてご紹介しましょう (Box 参照)。教育は SDGs の 17 の目標の中でも、際立った特徴があると筆者は考えています。第 1 に、ターゲット 4.1 にみられるように、教育それ自体が重要な目標として、包摂的な「万人のための教育」を目指した国連ミレニアム開発目標 (MDGs: 2000-2015 年) から引き継がれています。MDGs では普遍的初等教育の達成が主眼でしたが、加えて SDGs では、無償かつ公正で質の高い教育、さらに生涯教育等も重視している点が特徴的です。第 2 に、教育は SDGs 全体の要として、「経済、社会、環境」のすべての分野の目標に関係しており、SDGs の実現において不可欠な手段である点です。例えば、女子教育や人権教育は、目標 5 「ジェンダー平等を実現しよう」のターゲット 5.1 「あらゆる場所におけるすべての女性及び女兒に対するあらゆる形態の差別を撤廃する」ためには不可欠といえるでしょう。

#### 持続可能な開発と「平和のとりでを築く」教育

そして第 3 に、ターゲット 4.7 に特徴的な、SDGs 達成の担い手育成において、教育は極めて重要です。「戦争は人の心の中で生まれるものであるから、人の心の中に平和のとりでを築かなければならない」、これは平和とともに、UNESCO (国連教育科学文化機関) 憲章の前文にある有名な言葉です。教育を通じて私たちの心の中に持続可能な開発の砦を、地球と未来のために築いていきましょう。

#### Box: SDGs 目標 4 と注目されるターゲット

#### 4 質の高い教育を みんなに



ターゲット 4.1 「2030 年までに、すべての子どもが男女の区別なく、適切かつ効果的な学習成果をもたらす、無償かつ公正で質の高い初等教育及び中等教育を修了できるようにする」。

ターゲット 4.7 「2030 年までに、持続可能な開発のための教育及び持続可能なライフスタイル、人権、男女の平等、平和及び非暴力的文化の推進、グローバル・シチズンシップ、文化多様性と文化の持続可能な開発への貢献の理解の教育を通して、全ての学習者が、持続可能な開発を促進するために必要な知識及び技能を習得できるようにする」。

#### 【問い合わせ】

政策秘書課 (麻生庁舎) ☎0299-72-0811 mail:seisaku01@city.namegata.lg.jp

# Books 図書館情報

新型コロナウイルス感染防止の観点から、図書館では館内の使用に一部制限を設けております。

## 新着図書

今月もたくさんのお本が入っています！希望の本がないときは、県内の図書館から借りることができますので、図書館の職員へ声をかけてください。

### ◆今月の新刊◆

- ・白鳥とコウモリ (東野圭吾)
- ・初詣で (佐伯泰英)
- ・命とられるわけじゃない (村山由佳)
- ・物語のものがたり (梨木香歩)
- ・業務スーパー 120%活用法 (業務田スー子)
- ・若返り筋トレやってます!! (こいしゆうか)
- ・おさるのジョージうちゅうへいこう (マーガレット・レイ)
- ・よるくまシュッカ (エミリー・メルゴー・ヤコブセン)
- ・すみっこぐらし〜なぞなぞなんです〜



(キャラパフェ編集部 / 編)

### ◆2021年本屋大賞 あります◆



52ヘルツのクジラたち (町田 その子)  
自分の人生を家族に搾取されてきた女性 貴瑚と、母に虐待され「ムシ」と呼ばれた少年。孤独ゆえ愛を欲し、裏切られてきた彼らが出会う時、新たな魂の物語が生まれる。



### ◆図書の取り寄せ 受け付け中です◆

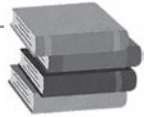
行方市立図書館に無い本でも、茨城県内の他の図書館にある本は取り寄せ・貸し出しができます。お気軽に図書館窓口にお問い合わせください。

※一部対応できない本もあります。



### ◆休館日のお知らせ◆

定期蔵書点検のため、  
市立図書館 : 6/8 (火) ~ 6/18 (金)  
麻生公民館図書室 : 6/23 (水) ~ 6/29 (火) の期間、休館となります。  
ご迷惑をおかけしますが、ご理解のほどよろしくお願い申し上げます。  
※公民館については、平常通り開館します。



行方市のホームページから  
図書館の蔵書検索と予約ができます。

### June 6月 図書館カレンダー

日	月	火	水	木	金	土
		1	2	3	4	5
6	7	8	9	10	11	12
13	14	15	16	17	18	19
20	21	22	23	24	25	26
27	28	29	30			

■…休館日 ※公民館図書室は異なる場合があります。  
★休館日は変更になる場合があります。

施設名	開館時間	電話番号
行方市立図書館 (玉造乙 1175)	火曜日~金曜日 9:30~18:30 土・日・祝日 9:30~17:00 休館日は月曜日 (祝日を除く)	0299-55-1495
行方市北浦公民館図書室 (山田 2175)	9:00~17:00 休館日は月曜日 (祝日を除く)	0291-35-3777
行方市麻生公民館図書室 (麻生 1221)		0299-72-1573

## 広告

遺品整理

お部屋  
片づけ

特殊清掃

ゴミ屋敷  
汚部屋

☆遺品整理・生前整理 ◎お見積りは無料ですので、お気軽にお電話ください

☆お部屋の整理・片づけ

☆家具・家財・不用品の回収、処分 ☎0299-95-5071

一般社団法人 遺品整理士協会所属 神栖市大野原 1-3-25  
合同会社 エンディングサポート ビューロハピネスE

## 広告募集

「市報行方」へ  
広告を掲載しませんか

市では「市報行方」に有料広告を掲載される方を募集しています。  
詳しくは、政策秘書課まで。  
☎ 0299-72-0811  
FAX 0299-72-2174

受け付け  
広告原稿提出  
(発行1カ月前)

↓

広告掲載内容審査

↓

広告掲載決定

↓

掲載発行





Inclusive support

## 地域包括支援センター

行方市地域包括支援センター

☎0299-55-0114

いつまでも健やかに住み慣れた地域で生活していけるよう、高齢者やご家族の皆さんを、医療・保険・介護および福祉など、さまざまな方面から総合的に支援します。

### いざという時に備えておきたいもの（災害編②）

日頃の準備は災害時の命綱です。ライフラインが止まったときのことを考えて、3日から1週間程度は自力で生活できるよう、備蓄品などをあらかじめ準備しておくことが重要です。

まずは「ないと困るもの」「あったら便利なもの」をリスト化しておくことが大切です。

#### 【事前に準備するものチェックリスト】

- 懐中電灯  携帯ラジオ  音が出るもの（笛・ブザー等）
- 書類（健康保険証・通帳・お薬手帳などのコピー、印鑑）
- 非常食（ビスケット、ようかん、高齢者用食品など）
- 常備薬  ティッシュ・ウエットティッシュ
- 下着・タオル  防災ずきん  現金
- その他（ ）



※行方市防災ハザードマップをご参照ください。

### 《シルバーリハビリ体操コーナー》～起き上がり～

立てひざに両手を伸ばして1、2、3！！ 起き上がりには「腹筋」強化が大切です！

① 横になった姿勢から両ひざを立て、両手は太ももにおく



② 太ももにおいた手を膝頭へすべらせるように頭を起こし、そのまま5～6秒間保つ



③ 起こした頭をゆっくり下ろしていく





Bringing up a child

# 子育て

子育て世代包括支援センターどれみ (行方市保健センター内)

♪子育て相談ダイヤル♪

☎080-2211-4411

子育て相談ができます！お気軽にお電話ください♪

★子育て広場は完全予約制です。  
利用当日の8:40から9:15までに、上記までご連絡ください。

### ◆親子講座参加者募集◆

「楽しく体操！！」の参加者を募集します。

親子で楽しみながら身体を動かしましょう。

日時：7月6日(火) 10:00～11:00

場所：行方市保健センター

講師：カワイ体育教室講師

定員：10組

対象：2～5歳の親子

※0歳～1歳児の保育あり

持ち物：汗拭きタオル・飲み物

※動きやすい服装でお越しください。

申し込み：6月14日(月)～6月30日(水)

子育て世代包括支援センターどれみ



### ◆子育て力アップ講座参加者募集◆

下記日程で「パパ・ママ講座(ミュージック・ケア)」

を開催します。ご家族みなでご参加ください。

日時：7月10日(土) 10:00～11:00

場所：行方市保健センター

講師：ミュージック・ケア上級認定者 田中 香 先生

定員：7組

対象：1歳～5歳児の親子

※就学前のお子さんの保育あり

持ち物：汗拭きタオル・飲み物

※動きやすい服装でお越しください。

申し込み：6月18日(金)～7月2日(金)

子育て世代包括支援センターどれみ



### 子育て広場カレンダー

【午前】 9:30～11:30

【午後】 13:00～15:00

6月	麻生(麻生公民館)		北浦(保健センター)		玉造(玉造公民館)	
	午前	午後	午前	午後	午前	午後
1 火			○			
2 水			○		○	
3 木					○	▲
4 金			○		○	
7 月			○			
9 水	○				○	
10 木	▲				○	
11 金	○		○			
14 月			○			
15 火	○				○	
16 水	♪				○	
17 木			○		◆	
18 金	○					
21 月			▲			
22 火	★		○			
23 水	◆				○	
24 木			★			
25 金	○				♪	
28 月			◆			
29 火	○				★	
30 水	○		♪			

▲幼稚園教諭による子育て相談 ◆保健師による子育て相談

★絵本の読み聞かせ(10:30～) ♪ミュージック・ケア(10:30～)

「子育て広場」とは…

就学前のお子さんとそのご家族のために開かれる遊び場です。行ってみたい会場どこに参加しても大丈夫です。お気軽にご来場ください！

お母さんだけでなく、他のご家族の方も大歓迎です！お子さんの安全を守るためにスタッフがいますが、お子さんをお預かりして保育するものではありません。お子さんから目を離さないようお願いいたします。

### ◆マタニティーヨガ講座参加者募集◆

妊婦さんのための「マタニティーヨガ講座」

の参加者を募集します。

日時：6月29日(火) 10:00～11:00

場所：行方市保健センター

講師：鈴木 綾子 先生

定員：10組

対象：妊婦さんで、安定期に入り医師から運動の許可をいただいた方

持ち物：バスタオル・汗拭きタオル・飲み物

申し込み：6月1日(火)～6月18日(金)

子育て世代包括支援センターどれみ



## 家族で見直そう 乳幼児のむし歯予防

「乳歯は生え変わるから…」と安心していませんか？

「乳歯は生え変わるから、問題ない」と考えているとしたら、大変な誤りです。乳歯にも大切な役割や働きがあります。

乳歯や口の働きは、身体の発育や言葉の発達に大きく関係している。



あごの骨の発達を助け、顔の形を整える。

永久歯が正しい位置に生える目印に。

乳歯にむし歯が多かったお子さんは、永久歯でもむし歯になりやすい。

### 《 効果的な仕上げみがきを身につけよう 》

#### 歯みがきの姿勢

子どもを膝の上に寝かせてお口の中がよく見えるように。

#### 歯ブラシの持ち方

えんぴつを持つようにして力の入れすぎに注意！



#### 手の添え方

上の前歯をみがくときは、上唇裏の筋に歯ブラシが当たらないように、人差し指でガードする。あいている方の手で唇やほっぺを広げて、みがき残しのないように。

#### 歯ブラシの動かし方

歯と歯ぐきの境目に当て、左右に小刻みに動かす。

#### 歯と歯の間

歯と歯の間は、デンタルフロスや糸ようじを使って、汚れをこすり取る。

#### みがき残し

歯の付け根、歯と歯の間、かみ合わせ部分はむし歯がしやすい。重点的にみがきましょう！

### 《 歯ブラシ・歯みがき粉の選び方 》

- 歯ブラシの大きさは子どもの指2本の幅より小さめのもので、毛が短くコシのあるもの。
- 毛先がボサボサになる前に取り替えましょう。（目安は1か月に1本）
- 歯みがき粉は、フッ素入りを選ぶことをおすすめします。（年齢に合ったフッ素濃度のものを選びましょう）
- 歯ブラシは2本用意しましょう。（子ども専用と仕上げ磨き用）

#### フッ素入り歯磨き粉 目安濃度

6歳未満	500ppm
6歳以上	1000ppm
15歳以上	1500ppm



### 「かかりつけ歯科医」を持ちましょう！

かかりつけ歯科医へ定期的を受診することで、口腔内の小さな変化にも気付いてもらえ、むし歯・歯並び・噛み合わせの確認、フッ素塗布等も行ってくれます。

※ 身近にいる家族も一緒に、定期的に歯科健診を受けましょう。※

## 公民館情報

### 北浦・麻生公民館の図書室をご利用ください。

北浦・麻生公民館図書室では、市立図書館の協力により、現在蔵書の内容を大幅にリニューアルしています。

参考までに、令和3年5月までに市立図書館から所管換えした本（DVD含む）の冊数は約1,000冊ずつです。

そこで、北浦・麻生公民館図書室内に【市立図書館からいただいた本】のコーナーを設置しました。また、市報4月号の【図書館情報】でも紹介した【GoTo読書】のコーナーを図書室受け付けのカウンターへ設置しています。

ステイホームの今、新しい本との出合いを北浦・麻生公民館図書室で体験しませんか。



【問】北浦公民館 ☎ 0291-35-3777

【問】麻生公民館 ☎ 0299-72-1573

## 歌碑や文学活動の足跡を巡る旅 3

### 源 義家

ちはやぶる 鹿島の神の 授け松  
なほ万代も 君は栄えん



高須の一本松にかかわる三首（義家・義公・烈公）の歌の中から、まず伝えられているいわれの歌をご紹介します。

義家は、平安時代後期の武将で、前九年の役、後三年の役を鎮圧し「武者之長者」と言われた武家の棟梁です。義家の父は、平忠常の乱を平定した伊予守 源頼義。伝説によると二人は、陸奥国の豪族 阿部頼時が謀反を起こした時（前九年の役）後冷泉天皇の勅命を受けて阿部氏の征討に向かいました。途中、鹿島神宮で戦勝を祈願し、船で佐礼流海（霞ヶ浦）を渡っていくとき暴風雨にあり、高須崎に吹き寄せられてしまいます。その時、一本の松の小枝が波に漂っているのを見つけた義家が、自ら拾い上げお手植えした後に、天皇家のいや栄えを願って奉った歌がこの歌です。

樹齢八百年ともいわれ、多くの歌の題材となった高須の一本松には、このような伝承がありますが、時代の中で天皇家と貴族と武士がどのような関係になっていくのかがうかがい知れる逸話です。この後、義家の先導する武士階級は天皇家の信任を受け政治に関与していくのですが、波に漂う一枝に過ぎなかった一本松は、その後の長い歴史を俯瞰していくことになります。

※玉造史叢「高須の一本松追憶」（成島 謙二氏）「徳川光圀と玉造」（海老沢 幸雄 氏）「枯死した蛟竜の松の姿を想起して」（宮崎 幸男氏）等を参考にしています。

※写真は、玉造町資料写真集より抜粋しました。

【問】生涯学習課文化・社会教育グループ ☎ 0291-35-2111

## はい、こちら行方市消費生活センター！



### 有名企業の通販サイトをかたった偽サイトにご注意を！！

#### 【事例】

有名家電メーカーの公式サイトだと思い、掃除機が通常価格より大幅に値下げされていたので注文した。受注メールはすぐに送られてきたが、なかなか商品が届かず不審に思っていたところ、海外から注文した覚えのない偽ブランドのマフラーが送られてきた。結局、掃除機は届かず、家電メーカーに問い合わせたところ、偽サイトを利用してしまっていたことに気づいた。

#### 【解説】

有名企業等の公式サイトによく似た模倣サイトで、家電製品、家具、生活雑貨などを注文し、代金を支払ったものの、商品が届かないなどの相談が、全国の消費生活センター等に数多く寄せられています。模倣サイトでは、日本語などが明らかにおかしいものもありますが、最近では見分けがつかないほどよく似ているものもあります。

以下のポイントをおさえておきましょう。

- ①販売価格が大幅に値引きされている場合などは、模倣サイトの可能性が高く、注意が必要です。安易に注文せず、その通信販売サイトに不審な点（公式サイトであるかのように装っているが、URLが公式サイトと異なる等）がないかをしっかりと確認しましょう。
- ②決済の際に入力したクレジットカード番号などで別の決済をされたり、個人情報が悪用されたりするおそれがあります。模倣サイトでクレジットカード決済をしたことに気付いたときは、すぐにクレジットカード会社に連絡をしましょう。

不審に思ったことやトラブルにあってしまった場合は、一人で悩まず行方市消費生活センターに相談してください。

－ まずはお電話を！ －

【問い合わせ】行方市消費生活センター ☎ 0291-34-6446

## 茨城県は自動車盗難被害件数全国ワースト1位

倉庫、廃工場、納屋等が盗難車の解体に利用されています。  
自動車盗を発生させない環境づくりへの御協力をお願いします。

こんな倉庫があったら警察へ通報



一見利用されていないように見えるが、  
こんな場所が使用されています。

- 自動車の解体音や自動車部品が散乱している。
- トラック等へ車枠やエンジン等を搬出している。
- 深夜から早朝にかけて不特定の車両が入る。

倉庫等を所有者の方へ



泥棒に利用されないために

- 契約の際、使用目的を確実に確認し、書面に残しましょう。
- 契約後盗難車の解体が判明したら
  - ・ 警察に通報しましょう。
  - ・ あらかじめ契約を解除する旨を契約書に盛り込みましょう。

※検挙に結びついた通報には、一定の条件のもと3万円までの報奨金が出ます。



※盗難車を扱っているのを知って、家賃収入を得た場合、処罰の対象となります。

これらの情報は行方警察署までお願いします。電話 0299-72-0110



なめがたエリアテレビが放送した番組の一部を、パソコンやスマートフォン、タブレット等に無料で配信する動画配信サービス「なめテレオンデマンド」。  
見逃してしまった番組や、もう一度見たい過去に放送した番組を、いつでも好きな時間に視聴することができます。  
※インターネットへの回線接続費および通信料は各自負担となります。

「市報行方」は、公共施設等にも配置しています。

【市報配布に関するお問い合わせ】総務課（麻生庁舎）☎0299-72-0811

スマートフォンをお持ちの方は、

こちらから市公式ホームページをご覧になれます。



### 医療機関案内

+

茨城子ども救急電話相談 24時間 365日  
☎03-6667-3377（短縮ダイヤル#8000）

+

茨城おとな救急電話相談 24時間 365日  
☎03-6667-3377（短縮ダイヤル#7119）

+

中毒110番  
つくば（9:00～21:00）☎029-852-9999  
大阪（24時間対応）☎072-727-2499  
日本中毒情報センター <https://www.j-poison-ic.jp>

+

鹿嶋市夜間小児救急診療所  
☎0299-82-3817  
診療時間 夜間（毎日）20:00～23:00  
（受付 22:45まで）  
対象 中学生以下  
場所 鹿嶋市宮中1998-2  
鹿嶋市教育センター内



# 鹿島アントラーズ

行方市は鹿島アントラーズのホームタウンです

## SNS 投稿企画「#しかフォト」



2021 シーズンスローガン



鹿島アントラーズ  
オフィシャルサイト



鹿島アントラーズは2021年10月1日にクラブ創設30周年を迎え、アニバーサリーイヤーとなる今シーズンは、さまざまな企画の一つとしてSNS投稿企画「#しかフォト」を開催しています。

2021NIKEユニフォーム(1st)を着用したファン・サポーターの皆さんの写真を、ご自身のTwitter、Instagramで投稿していただくキャンペーンです。投稿の中から採用された写真は、ホームゲーム開催日にカシマスタジアムの大型ビジョンで上映している[LIXIL PRESENTS STARTING LINEUP]動画(メンバー紹介映像)に掲載いたします。

すでに、今シーズンのユニフォームをご購入いただいた方はもちろん、まだお持ちでない方もぜひユニフォームをご購入いただき、下記の応募条件をご確認のうえ、写真を投稿してください!

選手、そして数々のクラブレジェンドが登場するメンバー紹介映像に、あなたが出演するチャンスです!

試合時はクラブ公式TwitterとFacebookでも配信いたしますので、スタジアムへ来られない方もぜひ投稿してください!

どこにいても、心は一つ。ユニフォームを着てアントラーズとともに戦いましょう!

### □応募条件

- (1) 2021NIKEユニフォーム(1st)をお持ちであること
- (2) TwitterまたはInstagramアカウントにて、鹿島アントラーズ公式アカウントをフォローしていること

Twitter : @atrls\_official

Instagram : @kashima.antlers

※2021シーズン以外のユニフォーム着用の写真は、本企画の対象外となります。あらかじめご了承ください。

### 今月のホームゲーム

#### 【J1リーグ】

◇6月20日(日)

第18節 ベガルタ仙台

◇6月27日(日)

第20節 北海道コンサドーレ札幌

#### 【ルヴァンカップ】

◇6月6日(日)

プレーオフ第2戦 清水エスパルス

## 「かわいい笑顔」募集中!

市報行方では小学校入学前までのお子さんの写真を募集しています。申し込み締め切りは毎月、前月10日(土・日・祝日の場合は翌開庁日)です。

写真のデータかプリントアウトした写真を政策秘書課(麻生庁舎)までお持ちください。

7月号への掲載は、6月10日(木)が締め切りです。お子さんやお孫さんの成長の記念にいかがですか。

たくさんの笑顔をお待ちしています!

【問い合わせ】政策秘書課(麻生庁舎)

☎0299-72-0811

## ◆編集後記◆

毎年、梅雨の時期になると、休日は何をして過ごすか迷うことがあります。話題のテレビゲームを試してみたり、昔買ったものの、しばらく手をつけてないプラモデルを組み立ててみようかなと思ったり。今日一日何をしようかなと考えているときに、一番楽しいと思う今日の頃です。

学生の頃は、考えるのとはほぼ同時に、体が動いていたのですが、社会人になってからはなかなか体が動かさず、あの頃のエネルギーを時折思い出しながら、梅雨の陰気に負けないように毎日過ごそう!とベッドの上でスマホ片手に決心しました。

(大)

# カタログポケットのはじめ方&使い方

## 01 アプリをダウンロード&初期設定

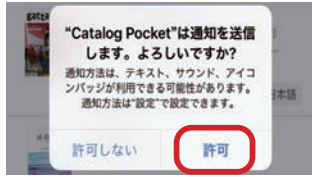


App Store か Google Play のストアから「**カタポケ**」と検索してアプリをダウンロード。



アプリを起動したら次の順に進めていきます。

右にスライド→「**START**」→位置情報「**許可**」→通知送信「**許可**」



## 02 マイコンテンツに追加を設定しプッシュ通知受信の設定

- ①虫眼鏡マークの「**検索**」を選択→②「**行方市**」と入力決定→③見たいコンテンツを選択→④「**マイコンテンツに追加**」を選択
- ⑤「**日本語で読む**」を選択 ※他の言語で見るときは、下段の言語から選択

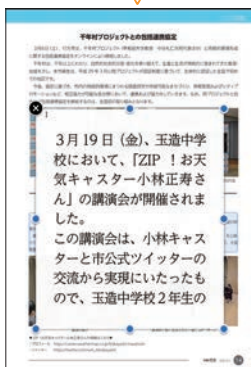


設定終了

## 03 読む&読み上げ&検索&スライドショー&動画

※テキスト情報が無い場合は、ポップアップや読み上げはありません。

ポップアップでやさしい書体で表示



音声読み上げで情報を耳で聞ける



見たい記事が検索できる



スライドショーで写真を楽しめる

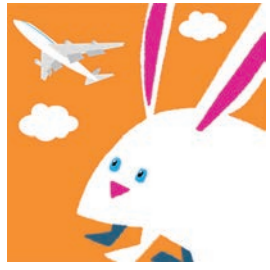
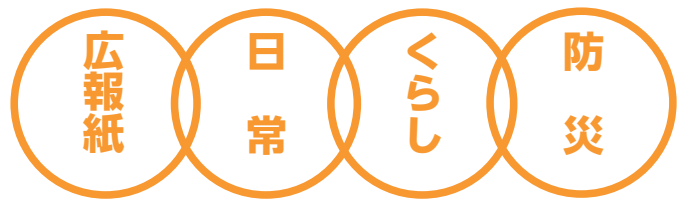


▼このマークをタップ!





## まちの情報を電子アプリでお届けします



**無料 FREE**

## カタログポケット Catalog Pocket

「Catalog Pocket」は  
まちのさまざまな情報を閲覧できるアプリです。  
アプリ上で登録をすれば  
プッシュ通知で確実に情報をお届け。  
多言語対応 & 音声読み上げもできます。



行方市のコンテンツはこちら▶



プッシュ  
通知

広報から  
日常情報

多言語で  
読める



### Catalog Pocket カタポケ

**無料 FREE**

**iPhone**  
Download on the  
App Store



**Android**  
GET IT ON  
Google Play



**PCも可**

※ PC版はプッシュ通知はありません。

問い合わせ

行方市役所 政策秘書課 広報広聴 G ☎0299-72-0811