

市報

なめがた

Namegata City Public Relations

2018

6

June

No.154



◆主な内容

- 特集 第2期行方市データヘルス計画を策定 p. 2
お知らせワイド版 p. 6
(三味塚古墳出土資料が国重要文化財に指定 ほか)
まちの話題 p.16
(茨城国体カウントダウンボード点灯式、行方市地域おこし協力隊が着任 ほか)
なめがたでキラリ輝く「ひと」 p.28

小学校親善陸上記録会

5月17日、北浦運動場第1グラウンドにおいて、平成30年度小学校親善陸上記録会が行われました。

児童たちは、日頃の練習の成果を十分に発揮し、一生懸命頑張りました。

UD
FONT
by MORISAWA

見やすく読みまちがえにくい
ユニバーサルデザインフォント
を採用しています。

第2期行方市データヘルス計画を策定しました

【問い合わせ】健康増進課（北浦保健センター内） ☎0291-34-6200

行方市国保では、レセプトや特定健康診査のデータ分析に基づき、平成30年度から平成35年度までの保健事業の計画を策定しました。

1. 行方市の健康の実態を知っていますか？！

1) 死因の状況

	死因
1位	がん (25.0%)
2位	心臓病 (15.8%)
3位	脳疾患 (13.2%)

主な死因は、**がんが最も多く**、次いで**心臓病、脳疾患**となっており、**死因の半数以上**を占めています。
なかでも、**脳血管疾患、脳梗塞、急性心筋梗塞**が全国に比べて多くなっています。

出典：茨城県立健康プラザ編
「平成29年茨城県市町村別健康指標 平成22年～26年 死因割合」

2) 医療費の状況

平成28年度 医療費割合



外来医療費の県内順位

	県内順位
糖尿病	4位
高血圧症	9位
心疾患	9位
腎不全	5位

出典：KDBシステム 平成28年健康・医療・介護データからみる地域の健康問題

生活習慣病と新生物（がん）の医療費で、全体の**4割**を占めています。

外来の医療費は、**糖尿病、腎不全、高血圧症、心疾患**の外来医療費が、県内で上位となっています。

生活習慣病とは…生活習慣が原因で発症する病気のこと。例えば、高血圧・糖尿病・脂質異常症などです。

3) 透析患者の状況

人工透析の要因



出典：KDBシステム
厚労省様式 3-7 平成28年5月診療分

年々、人工透析を受ける方が増えています。
人工透析を受けている方の**7割が、糖尿病の合併症**によるものでした。



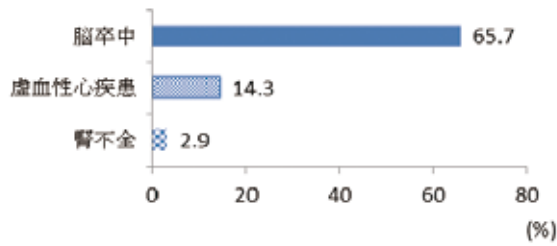
ポイント

糖尿病を悪化させないことが重要です！

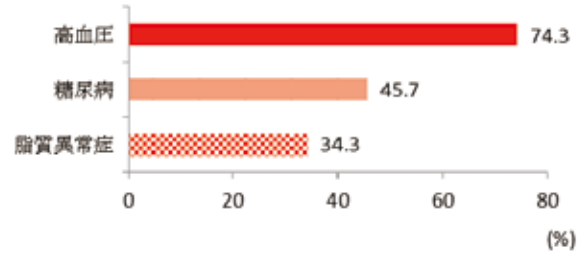


4) 介護保険の認定状況

40～64歳で要介護となった方の原因疾患



40～64歳で要介護となった方の基礎疾患



(KDB 要介護(支援者)者の認定状況、要介護突合状況(平成28年))

- 40～64歳で要介護となった方の一番の原因は、**脳卒中**です。
- 基礎疾患に**高血圧のある人が74.3%**と、最も多いことがわかりました。

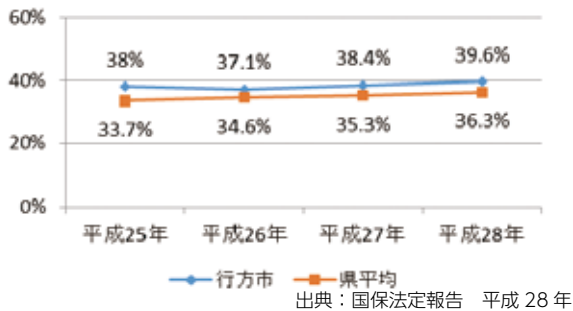
ポイント



高血圧の予防と血圧の管理が大切です。

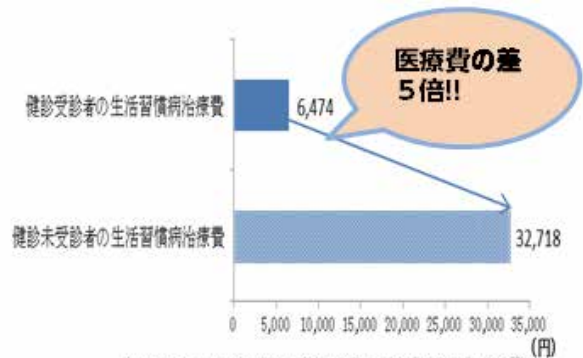
5) 特定健診の受診状況

特定健診受診率の推移



国保加入者の半分以上の方が、特定健診を受けていません。

6) 健診を受けている人と健診を受けていない人の医療費の差



健診を受けていない人は、健診を受けている人より**5倍の医療費**がかかっています。

ポイント



重症化させないために、自分の体の状態を知っておくことが大切です！
※年1回、健診を忘れずに受けましょう！



生活習慣病は知らず知らずのうちに進行し、ある日突然発症します。健診を受けることで、自分では気が付かない体の変化がわかり、異常を早期に発見し、生活習慣を振り返る機会となります。

7) 特定健診結果からみる生活習慣病のリスク

項目		行方市	同規模平均	県
		割合 (%)	割合 (%)	割合 (%)
メタボ	該当者	18.0	17.7	16.8
	男性	25.4	27.3	27.0
	女性	11.0	10.1	9.0
	予備群	11.9	10.7	10.1
	男性	18.4	16.6	16.5
	女性	5.8	6.1	5.1

項目		行方市	同規模市平均	県	データ元 (CSV)	
		割合 (%)	割合 (%)	割合 (%)		
生活習慣の状況	喫煙	16.2	13.5	13.1	KDB No3 地域の全体像 の把握	
	毎日飲酒	24.7	25.3	24		
	時々飲酒	19.7	20.3	19.2		
	飲まない	55.6	54.4	56.8		
	1日飲酒量	1合未満	37.7	63.7		59
		1~2合	40.2	24.4		26.3
		2~3合	17.9	9.3		12
3合以上		4.2	2.7	2.7		

県・他の市町村と比較してみました！

- メタボリックシンドローム該当者、予備群が多い。
- タバコを吸う人が多い。
- 1日にお酒をたくさん飲む人が多い。



出典：KDB システム
平成 28 年健康・医療・介護データからみる地域の健康課題

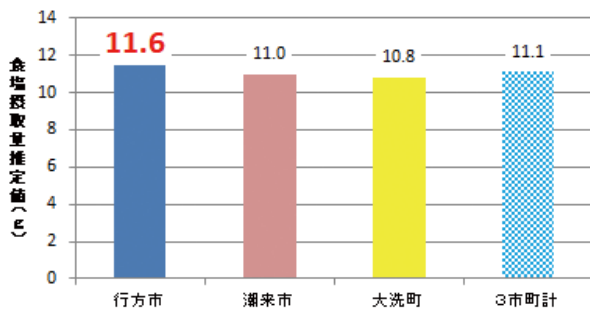
ポイント



生活習慣病予防のポイントは、食事の適量と禁煙、適酒です。

8) 行方市の塩分摂取状況

適塩事業マニュアル作成に係る実態調査・評価手法
モデル事業結果 (平成 27 年)



茨城県立健康プラザ 平成 27 年

◆日本人の1日食塩摂取目標量

男性 8 g / 日
女性 7 g / 日

「麺類の汁やスープを全部飲む」、
「かけしょうゆをする」習慣のある人が多く、1日当たり 11.6 g 塩分をとっていることがわかりました。

ポイント



減塩は、日々の意識の積み重ねです！

2. 私たちの健康寿命をのばすポイントは？！

- 年1回健診を受けて、自分の健康状態を確認しよう！
- 糖尿病の原因は「食べ過ぎ」と「食事の偏り」です。栄養バランスと適量に心がけよう！
- 高血圧の原因は「塩分のとり過ぎ」と「肥満」です。減塩と体重管理に取り組もう！
- タバコは、自分にも周りの人にも「百害あって一利なし」です。禁煙に取り組もう！
- 適酒と休肝日を設け、生活習慣病を予防しよう！
- 血圧や血糖が高いと言われた方は、重症化する前に病院を受診しよう！

3. 行方市では、健康課題を解決するために、いろいろな事業を行っています！

1) 糖尿病性腎症重症化予防

平成28年から「糖尿病予防・改善教室」を実施しています。
 昨年は、糖尿病を予防する食事・運動・調理実習等を行いました。

- ＜平成29年実績＞
- ・参加した半数の人のHbA1cが低下
 - ・運動習慣の改善 81.8%
 - ・食習慣の改善 45.8%



〈参加者の声〉

- 運動習慣が身についてきた。
- 食事を意識してとるようになった。
- 薬を飲んでいれば大丈夫と思っていたが、生活習慣に気をつけることが大切とわかった。

2) 高血圧対策

★ふれあいまつりでの啓発

- ・適塩モデル事業の結果等をパネル掲示
- ・血圧測定、健康相談、栄養相談
- ・血管年齢測定
- ・減塩クイズ など



★市報・健診会場等での啓発

- ・市報「塩分のとり過ぎ要注意」発行
- ・適塩事業の結果のパネル掲示
- ・血圧に関するパネル掲示
- ・減塩クイズをトイレや壁に設置



★地域健康づくり教室（出前講座）

地区の集会・団体に対して、要望に合わせて健康講座の出前を実施。

- ・血圧についての講話
- ・血圧測定
- ・味覚チェック
- ・味噌汁の塩分チェック・塩分チェックシートの活用
- ・減塩についての講話
- ・減塩食の調理実習 など

3) 未治療者対策

＜対象基準＞	
血圧	収縮期血圧160mmHg以上 拡張期血圧100mmHg以上
血糖	HbA1c6.9以上で未治療
腎機能	e-GFR およそ30以下 又は尿蛋白(2+)以上で未治療

特定健診を受けた40～74歳の高血圧・高血糖・腎機能低下の方を対象に通知による受診勧奨や訪問指導を実施。

4) 喫煙防止対策

★禁煙勧奨

健診時、タバコに関するパンフレットの配布や禁煙外来の紹介、禁煙勧奨等

★小・中学生を対象にした喫煙防止教育

タバコを吸わせないための教育を実施。

5) 特定健診・特定保健指導対策

特定健診受診率向上に向けての取り組みや特定保健指導対象者に対して、面接・電話・訪問による集団および個別指導、血液検査を実施。

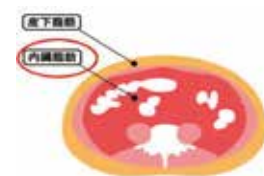
平成30年度からスタート!!

●頸動脈エコー検査の助成

2次検診として、血圧、血糖、脂質、メタボ該当者などのハイリスク者（治療をしている者除く）に、動脈硬化による重症化を予防するため、頸動脈エコー検査の助成を行います。

●内臓脂肪測定会実施

40～64歳の特定保健指導対象者に、内臓脂肪測定と生活習慣に関するアンケートを行い、生活習慣を改善する方法を教えます。



市では、市の財政がどのように運営されているかを市民の皆さんにお知らせするため、予算の執行状況のあらましについて年2回公表しています。

今回は、平成30年3月31日現在の執行状況についてお知らせします。

【問い合わせ】 財政課（麻生庁舎） ☎0299-72-0811

歳入

項目	実績	予算	収入率
市 税	37億9461万円	38億2583万円	100.8%
地方譲与税	2億6782万円	2億6782万円	100.0%
利子割交付金	547万円	547万円	100.0%
配当割交付金	1664万円	1664万円	100.0%
株式等譲渡所得割交付金	1657万円	1657万円	100.0%
地方消費税交付金	5億6459万円	5億6459万円	100.0%
ゴルフ場利用税交付金	1億3515万円	1億3515万円	100.0%
自動車取得税交付金	7305万円	7305万円	100.0%
地方特例金	1299万円	1299万円	100.0%
地方交付税	58億9262万円	58億9262万円	100.0%
交通安全対策特別交付金	296万円	296万円	100.0%
分担金及び負担金	7363万円	7875万円	107.0%
使用料及び手数料	1億4500万円	1億3573万円	93.6%
国庫支出金	20億7437万円	16億8576万円	81.3%
県支出金	12億5641万円	3億6073万円	28.7%
財産収入	5132万円	5874万円	114.5%
寄附金	1億5850万円	1億5015万円	94.7%
繰入金	4億7347万円	6189万円	13.1%
繰越金	5億8394万円	5億8394万円	100.0%
諸収入	3億9676万円	3億5335万円	89.1%
市 債	15億1330万円	5億3900万円	35.6%

一般会計

歳入 予算現額：175億 917万円
収入済額：148億 2173万円 (84.7%)

歳出 予算現額：175億 917万円
支出済額：134億 9688万円 (77.1%)

歳出

項目	実績	予算	執行率
議会費	1億5675万円	1億4995万円	95.7%
総務費	31億7763万円	20億158万円	63.0%
民生費	50億3734万円	44億574万円	87.5%
衛生費	11億8133万円	8億8455万円	74.9%
農林水産業費	9億1003万円	5億8514万円	64.3%
商工費	3億650万円	2億8943万円	94.4%
土木費	22億7200万円	11億417万円	48.6%
消防費	8億8970万円	8億4249万円	94.7%
教育費	17億2656万円	15億3859万円	89.1%
災害復旧費	1959万円	1629万円	83.2%
公債費	18億2980万円	16億7895万円	91.8%
諸支出金	0万円	0万円	0%
予備費	194万円	0万円	0%

出資金等の状況

株券	4420万円
出えん金	4000万円
出資金	5億8322万円
寄託金	2428万円
債権	3308万円
合計	7億2478万円

※現在高

市債の状況

一般会計債	188億1955万円
下水道建設事業債	50億940万円
水道建設事業債	29億9941万円
合計	268億2836万円

※未償還額 ※数値は表示単位未満を四捨五入しています。

基金の状況

財政調整基金	18億2098万円
減債基金	7億6391万円
公共施設整備基金	9億2959万円
揚排水施設維持管理基金	7993万円
なめがた振興基金	2581万円
新公共交通運営基金	3405万円
行方市ふるさと応援寄附金基金	8886万円
合併振興基金	19億7733万円
防災まちづくり基金	2800万円
有機肥料供給センター整備改修基金	1億5221万円
再編関連訓練移転等交付金基金	5390万円
国民健康保険支払準備基金	8172万円
介護給付費準備基金	2億7500万円
農業集落排水事業債償還基金	1億2798万円
特定環境保全公共下水道事業債償還基金	2763万円
流域関連公共下水道事業債償還基金	2697万円
戸別浄化槽整備事業債償還基金	7461万円
合計	65億6848万円

※現在高

特別会計・水道事業会計

会計名	収 入			支 出			
	予算現額	収入済額	収入率	予算現額	支出済額	執行率	
国民健康保険特別会計	60億4640万円	49億6630万円	82.1%	60億4640万円	53億3737万円	88.3%	
介護保険特別会計	保険事業勘定	37億1805万円	36億5330万円	98.3%	37億1805万円	33億642万円	88.9%
	サービス事業勘定	390万円	443万円	113.6%	390万円	284万円	72.8%
後期高齢者医療特別会計	3億3446万円	3億3128万円	99.0%	3億3446万円	3億2421万円	96.9%	
農業集落排水事業特別会計	1億5665万円	4057万円	25.9%	1億5665万円	1億1780万円	75.2%	
特定環境保全公共下水道事業特別会計	4億2729万円	1億3126万円	30.7%	4億2729万円	2億6651万円	62.4%	
流域関連公共下水道事業特別会計	3億1937万円	5450万円	17.1%	3億1937万円	2億5199万円	78.9%	
戸別浄化槽整備事業特別会計	1億58万円	2369万円	23.6%	1億58万円	6174万円	61.4%	
水道事業会計	収益的収支	9億4935万円	9億7955万円	103.2%	9億4935万円	8億8954万円	93.7%
	資本的収支	4億2600万円	2億5391万円	59.6%	7億4850万円	5億9611万円	79.6%

三味塚古墳出土資料が国重要文化財に指定されました

行方市^{さんまいづか}三味塚古墳（沖洲）は、全国でもほかに例のない馬形の飾りのついた冠（^{こんどうまがたかざりつきすかしほりかんむり}金銅馬形飾付透彫冠）や、鉄製武具等が出土したことで知られています。このほど、それらの出土品の資料的な価値が認められ、平成30年度の国重要文化財として指定されることになりました。

国立博物館での指定品展示に次いで、茨城県立歴史館においても、指定記念のテーマ展が開催されます。

郷土の文化財とはいえ、大変貴重な資料です。今回の展示は、本物を鑑賞する機会ですので、ぜひご覧ください。

また、6月16日（土）・17日（日）の2日間は「歴史館まつり」を開催していますので、併せてご覧ください。



^{こんどうまがたかざりつきすかしほりかんむり}金銅馬形飾付透彫冠（茨城県立歴史館蔵）



^{こんどうすいしよくつきしよく}金銅垂飾付耳飾（茨城県立歴史館蔵）



^{てつじんどうかがみいたつきつわ}鉄地金銅鏡板付轡（茨城県立歴史館蔵）

三味塚古墳出土資料 国重要文化財指定記念

「三味塚古墳と舟塚古墳」

- 展示物 金銅馬形飾付透彫冠 金銅垂飾付耳飾
鉄地金銅鏡板付轡 等
- 期間 6月16日（土）～7月29日（日）
- 場所 茨城県立歴史館（茨城県水戸市緑町 2-1-15）
☎029-225-4425
- 入館料 大人150円 大学生80円 70歳以上70円
小・中・高・未就学児は無料

◆三味塚古墳および出土資料の文化財指定について

- 平成 2年 三味塚古墳 行方市指定文化財
- 平成 16年 出土資料 茨城県指定文化財
- 平成 30年 出土資料 国重要文化財

行方市三味塚古墳とは

霞ヶ浦沿岸から内陸に400m離れた沖積地に営まれた前方後円墳。5世紀後半頃のものとして推定され、全長約85m、後円部径48m、前方部幅40mの規模を持つ。

昭和30年に発掘され、石棺および副葬品が出土した。

平成14年から平成18年にかけて復元工事が行われたことにより、現在では、往時の威容を感じる事ができる。



（航空写真：行方市所有）

児童手当の

現況届を忘れずに！

こども福祉課（玉造庁舎）

☎0299（55）0111

現況届とは、児童手当を引き続き支給する要件があるかどうかを確認するためのものです。

現況届の用紙は、6月中旬に郵送します。6月1日現在の状況の記入と必要書類を添付の上、6月29日（金）までに提出してください。現況届の提出がない場合、6月分以降の児童手当の支払いは受けられませんので、ご注意ください。

学生の皆さんへ

就職面接会を開催します

茨城県労働政策課

☎029（301）3645

大学院・大学・短大・専修学校等（高校は除く）の平成31年3月卒業予定者および既卒未就職者（おおむね卒業後3年以内）を対象に、県内企業を集めた「大好きいばらき就職面接会（前期）」を開催します。

面接会は午前の部から午後の部にかけて行われます。事前申し込み不要・参加費無料です。履歴書を複数枚お持ちください。

詳しくは問い合わせ先まで。

開催期日および場所

【土浦会場】

7月2日（月）

ホテルマロウド筑波

（土浦市城北町2-24）

【水戸会場】

7月9日（月）

ホテルレイクビュー水戸

（水戸市宮町1-6-1）

▽午前の部

午前10時30分～午後0時30分

▽午後の部

午後2時～午後4時



平成30年度

税務職員採用試験

関東信越国税局人事第二課試験係

☎048（600）3111

税務署や国税局で「税のスペシャリスト」として勤務する税務職員（国家公務員）を募集します。

■受験資格

①平成30年4月1日において高等学校または中等教育学校を卒業した日の翌日から起算して3年を経過していない者および平成31年3月までに高等学校または中等教育学校卒業見込みの者

②人事院が①に掲げる者に準ずると認める者

■試験の程度

高等学校卒業程度

■申込方法等

【原則】インターネット申し込み

○次のアドレスへアクセスし、説明に従い入力

<http://www.jinji-shiken.go.jp/juken.html>

○受付期間

6月18日（月）午前9時～

6月27日（水）「受信有効」

「インターネット申し込みができない場合」郵送または持参

○問い合わせ先

第1次試験地を所轄する国税局（国税事務所）

■試験日

第1次試験日

9月2日（日）

第2次試験日

10月10日（水）～10月19日（金）

のいずれか第1次試験合格通知書で指定する日時

■問い合わせ

○インターネット申し込みに関する問い合わせ

人事院人材局試験課

☎03（3581）5311

午前9時30分～午後5時（土日祝日等の休日を除く）

○それ以外の問い合わせ

関東信越国税局人事第二課試験係

☎048（600）3111

午前8時30分～午後5時（土日祝日等の休日を除く）

■児童手当の額

児童の年齢	児童手当 (1人あたり月額)	特例給付 (1人あたり月額)
3歳未満	15,000円	5,000円
3歳以上 小学校修了前	第1子・第2子 10,000円	
	第3子以降 15,000円	
中学生	10,000円	

木造住宅の耐震診断士

派遣事業について

都市建設課 (玉造庁舎)

☎0299 (55) 0111

既存木造住宅の耐震性を確認するための「耐震診断士派遣事業」実施にあたり、事業希望者を募集します。

■診断概要

木造住宅耐震診断士を派遣し、目視や聞き取りによる一般耐震診断を行い、耐震補強が必要かどうかを判定してもらいます。診断後、耐震補強の工事や精密診断を強制することはありません。

■対象住宅

昭和56年5月31日以前に着工された木造住宅 (旧耐震基準) で、階数が2階以下、延べ床面積が30㎡以上のもの。併用住宅の場合は、面積の半分以上が住宅として使われているもの。

■対象者

「対象住宅」の所有者で、市税および税外収入金を滞納していない方

■募集件数

2件 (先着順。定数に達した時点で締め切り)

■調査費用

無料

■申込方法

所定の申込書に必要事項を記入し、都市建設課都市計画グループ (玉造庁舎) に提出

■申込期限

8月31日 (金)

■注意事項

「耐震診断」や「耐震改修」に名を借りたセールスにご注意ください。市では、業者等のあつせんをすることはありません。

木造住宅の耐震改修設計・耐震改修工事費の補助について

都市建設課 (玉造庁舎)

☎0299 (55) 0111

木造住宅の耐震性を高めるための耐震改修設計・工事費用の一部を補助します。

東日本大震災で被害を受けた住宅の補修を対象としたものではありませんので、ご注意ください。

■補助金の額

○耐震改修設計費用の3分の1

(限度額10万円)

○耐震改修工事費用の3分の1

(限度額30万円)

■補助対象工事

○耐震改修設計および耐震改修工事
○市への申請手続きをする前に契約を行った場合は補助対象となりませんので、ご注意ください。

■対象住宅

○昭和56年5月31日以前に着工された木造住宅で、階数が2階以下、延べ床面積が30㎡以上のもの。併用住宅の場合は、面積の半分以上が住宅として使われているもの

○一般耐震診断の結果、上部構造評点が1.0未満であることが証明されるもの。また、耐震改修設計および耐震改修工事を実施することで上部構造評点が0.3以上増加し、かつ、増加後の上部構造評点が1.0以上となること。

※上部構造評点とは、建物の地震に対する強さを表す数値です。

■対象者

○「対象住宅」の所有者で、自己が居住するために耐震改修設計または耐震改修工事を実施する方

○市税および税外収入金を滞納していない方

■募集件数

耐震改修設計・耐震改修工事ともに各1件 (定数に達した時点で締め切り)

■申込方法

所定の申込書に必要事項を記入し、都市建設課都市計画グループ (玉造庁舎) に提出。

■申込期限

8月31日 (金)

第46回花と緑の環境美化コンクール参加花壇募集

生涯学習課 (北浦庁舎)

☎0299 (35) 2111

「花いっぱい運動」で、すばらしい成果をあげている地域・団体・職場・学校を表彰します。

■応募先

生涯学習課 (北浦庁舎)

※応募用紙は、大好きいばらき県

民会議のホームページ (<http://www.daisuki-ibaraki.jp/>) から

ダウンロードできます。

■応募締切

7月2日 (月)

■問い合わせ

生涯学習課 (北浦庁舎)

☎0299 (35) 2111

大好きいばらき県民会議

☎0299 (224) 8120



水稻農薬空中散布のお知らせ

【問い合わせ】 農林水産課（北浦庁舎） ☎0291-35-2111

無人ヘリコプターを使用し、水稻病害虫の防除事業を次のとおり実施します。ご協力をお願いします。

■散布実施日 麻生地区 7月18日（水）、19日（木）

玉造地区 7月23日（月）、24日（火）

北浦地区 7月26日（木）、27日（金）

※雨天・強風等により散布が順延になった場合は、防災無線等でお知らせします。

散布は申し込みが必要です

申込期限 6月20日（水）

※6月20日以降の申し込みは、準備の都合上できませんので、ご注意ください。

・水田の所有者または耕作者の方に、申込書を郵送します。

散布を希望の方のみ、申込書に必要事項を記載して、提出してください。

なお、確認のための再通知はいたしませんので、ご注意ください。

6月～8月は 農薬危害防止運動月間です

【問い合わせ】 農林水産課（北浦庁舎） ☎0291-35-2111

農薬の取り扱いの多くなる6月1日から8月31日の3カ月間は「農薬危害防止運動月間」です。

農薬飛散による被害を防ぐために

○農薬の飛散防止に最大限の配慮をしましょう

農薬散布は、無風か風が弱いときに行うなど、天候や時間帯を選んで行いましょう。特に、学校や通学路が近くにある場合は、子どもに影響が出ないように注意しましょう。

農薬の飛散防止に努めるとともに、散布作業中は、風向きやノズルの向きに注意しましょう。

○農薬を使用する場合は、必ず最新の情報を確認しましょう

新たな残留基準値に基づき、使用方法が変更されている農薬があります。従来から使用している農薬でも、必ず最新の情報を購入先などで確認してから使用しましょう。

農薬による事故防止のための注意事項

△毒物または劇薬に該当する農薬のみでなく、全ての農薬は安全な場所に鍵をかけて保管しましょう。

△農薬を他の容器（特に、飲食品の容器）に移し替えないようにしましょう。

△農薬の調製または散布を行うときは、農業用マスク・保護メガネなどの防護具を着用しましょう。

△農薬の使用にあたっては、容器の表示事項などをよく読み、安全かつ適正に使用しましょう。使用に関して不明な点がある場合は、行方地域農業改良普及センターなどに相談しましょう。

（行方地域農業改良普及センター ☎0299-72-0256）

△散布にあたっては、事前に防除機などの十分な点検整備を行いましょう。

募集します！

「行方市行政改革推進委員会委員」 「なめがた未来のまちづくり協議会委員」

市では、広く市民の皆さんの意見を反映させ、市民協働のまちづくりを実現するため「行政改革推進委員会」と「なめがた未来のまちづくり協議会」の委員を募集します。

■行方市行政改革推進委員会委員 募集人員5人以内

(市長の諮問に応じて、行方市の行政改革の推進に関する重要事項を調査審議します)

■なめがた未来のまちづくり協議会委員 募集人員5人以内

(まちづくりの基本方針や総合調整に関する事項について調査・検討し、その結果を市長に提言します)

▶応募資格 (次の全てに該当する方)

- ・市内に在住する満20歳以上の方(平成30年4月1日現在)
- ・委員会任務の推進に関心のある方(会議時間は基本的に平日の日中開催予定)
- ・開催予定の委員会にほぼ出席できる方
- ・国または地方公共団体の議会議員もしくは常勤の公務員でない方
- ・委員としての責務を自覚し、公平性を有している方

▶応募要件

- ・委員会を通じて知り得た秘密について、守秘義務を負います。
- ・男女共同参画社会の推進の視点から、女性の方の積極的な応募をお待ちしています。

▶任期 平成30年度～平成32年3月31日

▶報酬 会議出席1回当たり5千円をお支払いします(ただし、所得税分を源泉徴収します)。

▶応募方法 所定の応募用紙に必要事項を記入の上、下記提出先まで提出してください(持参または郵送)。

※応募用紙は、市のホームページからダウンロードするか、ご連絡をいただければ送付します。

▶選考方法 応募書類により選考決定します。

▶応募期間 6月1日(金)～7月2日(月)

▶提出先・問い合わせ

■行方市行政改革推進委員会委員

行方市役所 総務課 行政グループ(麻生庁舎)

〒311-3892 行方市麻生1561-9 ☎0299-72-0811

■なめがた未来のまちづくり協議会委員

行方市役所 企画政策課 政策調整グループ(麻生庁舎)

〒311-3892 行方市麻生1561-9 ☎0299-72-0811



平成 30 年度「夏休み親子水道教室」参加者募集

【問い合わせ】公益財団法人茨城県企業公社 業務課 ☎029-301-1133

夏休みに親子で有意義な思い出を作ってみませんか。水道教室に参加し、体験学習と水に親しむイベントで楽しく過ごし、私たちの利用している水道水について学びましょう。

■期 日 8月4日(土) 午前9時40分～午後1時(受付開始:午前9時～)

■場 所 茨城県企業局鹿行水道事務所(鹿嶋市宮中3761-1)

■募集対象 小学3～6年生と保護者 50組100人

■申込方法 住所・保護者名と児童名(および学年)・電話番号を記入の上、「夏休み親子水道教室」参加希望と記載し、はがき、FAX、Eメール(Eメールの場合必ず件名を記入)またはホームページのいずれかで申し込んでください(定員を超えた場合は、抽選により決定します)。

■申 込 先 〒310-0852 水戸市笠原町978-25 公益財団法人 茨城県企業公社
FAX 029-301-1135

✉ kigyokousha@mizudasu.or.jp

🌐 <http://www.mizudasu.or.jp/kids/summerschool/>

(※ホームページで申し込む場合は、6月6日から受付開始)

■申込締切 7月5日(木)

■参加費 無料

■教室内容 水道水をつくる実験・浄水場見学・水に親しむイベントなど



お便り募集!

NHK-BS プレミアム「にっぽん縦断こころ旅 2018 秋の旅」



NHK-BS プレミアム「にっぽん縦断こころ旅 2018 秋の旅」の撮影が茨城県内で予定されています。撮影地は、視聴者からのお便りをもとに決定されます。

霞ヶ浦と北浦に囲まれた本市は、美しい自然景観を有し、湖岸にはつくば霞ヶ浦りんりんロードや水辺サイクルネットワークなどのサイクリングコースもあります。

ぜひこの機会に、市内の「何気ない風景」「思い出の風景」「忘れられない風景」「音の記憶と重なる情景」など、市民の皆さまのこころの風景とエピソードをご紹介します。

■番組放送時間

NHK - BS プレミアム 「にっぽん縦断こころ旅」

月曜日～金曜日 7:45～7:59

※月曜日はその週のダイジェストと手紙だけを紹介

「にっぽん縦断こころ旅～とうちゃこ～」

火曜日～金曜日 19:00～19:29

※週末は「～とうちゃこ～」版を、各2本ずつ放送します。

土曜日(火曜日・水曜日放送分) 再放送 11:00～11:58

日曜日(木曜日・金曜日放送分) 再放送 11:00～11:58

■茨城県の放送予定日

平成30年11月19日(月)～11月23日(金)

■お便り募集の締め切り日

平成30年10月15日(月) 必着

※放送開始予定日のおよそ2か月前までに応募すると、番組で取り上げられる可能性が高まります。

■お便りの応募方法

以下の方法により、直接NHKまで応募してください。

- ・番組ホームページ投稿フォーム(「こころ旅」で検索)
- ・FAX 03-3465-1327
- ・はがき・封書 〒150-8001 「こころ旅」係

■番組・応募に関する問い合わせ先

NHK ふれあいセンター

0570-066-066 (ナビダイヤル)

050-3786-5000 (ナビダイヤルがご利用になれない場合)

国土交通省霞ヶ浦河川事務所からのお知らせ

【問い合わせ】 国土交通省霞ヶ浦河川事務所調査課 ☎0299-63-2415

洪水情報が**緊急速報メール**で発信されます！

平成29年5月から、国が管理する霞ヶ浦（常陸利根川、横利根川、霞ヶ浦（西浦）、鱈川及び北浦の5河川の総称）で、川が氾濫する可能性が高まった時に、その周辺にいる人に氾濫の危険をお知らせする情報が自動で発信されるようになりました。

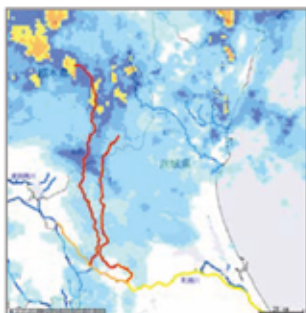


緊急速報メールが来たらまずチェック！

国土交通省 川の防災情報

今、どこで雨が降っているのかを知ることができません。

雨の状況が分かる！



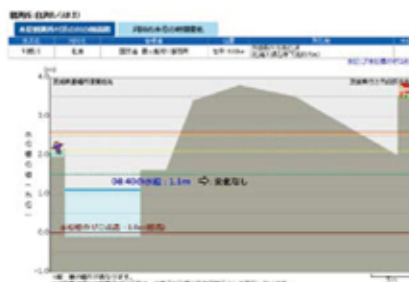
現在の川の様子が分かります。川に近づかなくても状況を知ることができます。

川の様子が分かる！



川に設置した水位計で、近くの川の水位がどのような状況になっているのかを、リアルタイムで確認することができます。

川の水位が分かる！



アクセス！

パソコンから
<http://www.river.go.jp/>
スマートフォンから
<http://www.river.go.jp/s/>



スマホ版「川の防災情報」では、位置情報取得することで、今いる場所の雨の様子や近くの川の状況をすぐに知ることができます。

【問合せ先】 国土交通省霞ヶ浦河川事務所
調査課 0299-63-2415

年金事務所からのお知らせ

国民年金保険料は、納付期限までに納めましょう

【問い合わせ】 水戸南年金事務所 ☎029-227-3251
国保年金課（玉造庁舎） ☎0299-55-0111

平成30年4月分から平成31年3月分までの国民年金保険料は、月額1万6340円です。保険料は、日本年金機構から送られる納付書により、金融機関・郵便局・コンビニエンスストアで納めることができます。また、クレジットカードによる納付やインターネット等を利用しての納付、便利でお得な口座振替もあります。

日本年金機構では、国民年金保険料を納付期限までに納めていただけない方に対して、電話、書面、面談により、早期に納めていただくよう案内を行っています。

未納のまま放置されると、強制徴収の手続きによって督促を行い、指定された期限までに納付が無い場合は延滞金が課されるだけでなく、納付義務のある方（※）の財産を差し押さえることがありますので、早めの納付をお願いします。

所得が少ないなど保険料の納付が困難な場合は、保険料が免除される制度や猶予される制度があります。なお、平成30年度の免除申請は、7月2日（月）から受付開始になります。

※納付義務のある方は、被保険者本人、連帯して納付する義務を負う配偶者および世帯主になります。

市税等を滞納している方に、自動音声による電話催告を実施します

【問い合わせ】 収納対策課（麻生庁舎） ☎0299-72-0811

税負担の公平性および税収入を確保するため、納期限を過ぎても納付確認ができない方に対して、平成30年6月から、システムで合成された女性の声による電話催告を行います。

■**対象税目** 市県民税・固定資産税・軽自動車税・国民健康保険税

催告の電話は、発信専用の電話番号（☎0299-94-2333）から連絡させていただきます。

なお、この電話催告で、次のようなことを指示することは一切ありません。

- ・特定の金融機関や口座番号へ振り込みをお願いすること。
- ・ATM（銀行・コンビニエンスストアなどの現金自動預払機）の操作をお願いすること。
- ・通帳やキャッシュカードを預けるようなお願いをすること。

お問い合わせは、平日午前8時30分から午後5時15分までに、収納対策課（☎0299-72-0811）へご連絡ください。

なお、ご納付後に電話催告があった場合は、行き違いですのでご容赦ください。

税金

のお知らせ

今月の税金

○市・県民税 第1期
納付期限（口座振替日）
は7月2日です。

市税の納付は 口座振替が便利です

市税は口座振替による納付が便利です。納め忘れがなく、金融機関や市役所窓口に向く必要もなく、安心です。手続きは市内の金融機関窓口でできます。口座振替依頼書は、市内の銀行、信用金庫、農協、郵便局に備えてありますので、手続きの際は預貯金通帳および通帳登録印鑑をご持参ください。

なお、口座振替の処理には1カ月程度の期間を要しますので、新年度課税分から口座振替を依頼する場合は早めの手続きをお願いします。

口座振替の方は預貯金残高の確認をお願いします

市税の口座振替日は各税目の納期限日です（下段参照）。振替できなかった市税の再振替は行いませんので、振替日の前日までに預貯金残高の確認をお願いします。残高不足等により振替不能になり、その後も納付できない場合には「滞納」になり、督促手数料や延滞金が加算されます。

税目	納期限（口座振替日）
固定資産税	4期（5月・7月・9月・11月）の各月の末日
軽自動車税	5月末日
市県民税	4期（6月・8月・10月・12月）の各月の末日 ただし、12月は25日
国民健康保険税	9期（7月から3月まで）の各月の末日 ただし、12月は25日

※納期限が土曜日または日曜日の場合は、翌月曜日が納期限となります。

納期限内の納税にご協力ください！

納税義務

税金は、納期限までに皆さまが自主的に納めていただくものです。このことを自主納税制度といい、税金本来の姿です。

市税の滞納

納期限までに納めないことを滞納といいます。

法令などにより、税金を滞納すると督促状が送付され、本来納めるべき本税額のほかに督促手数料や延滞金を納めなくてはなりません。

延滞金

決定延滞金は、納期限の翌日から1カ月以内の期間は年2.6%、その後の期間は年8.9%の割合で計算されます（※）。

※平成30年1月1日以降の割合です。

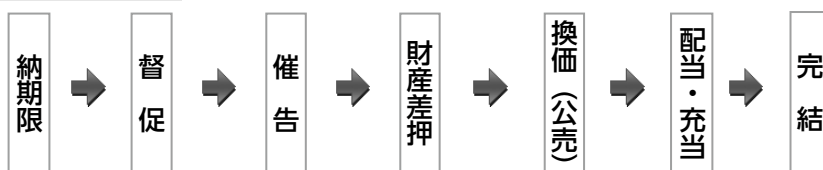
※延滞金は、平成26年1月1日以後、特例基準割合に年7.3%の割合を加算した割合（納期限の翌日から1カ月を経過するまでの期間は特例基準割合に年1%を加算した割合。ただし、この割合が7.3%を超える場合は年7.3%の割合）で計算されます。なお、以前の延滞金率はお問い合わせください。

滞納処分

市税を滞納したまま督促・催告しても完納されない場合には、納期限内に納付されている納税者の皆さまとの公平を保つため、その人の財産（給与、預貯金、保険、不動産など）について差押処分を執行しなければなりません。

差し押さえた後も納付していただけない場合は、差押財産を換価（公売等）して滞納市税へ配当する手続きを行うこととなります。この一連の手続きを滞納処分といいます。

滞納整理の流れ



※滞納整理の費用は、貴重な市民サービスのための財源（市税）から支払われることとなりますので、税金は納期限内に納付されますようお願いいたします。

【問い合わせ】 収納対策課（麻生庁舎） ☎ 0299-72-0811



第74回国民体育大会 平成31年 9月28日(土) ▶ 10月8日(火)

いきいき茨城ゆめ国体2019

翔べ 羽ばたけ そして未来へ

第19回全国障害者スポーツ大会 平成31年 10月12日(土) ▶ 10月14日(月)

いきいき茨城ゆめ大会2019



公開競技「ゲートボール」

2019年8月31日(土)～9月1日(日)
北浦運動場第1グラウンド
開催まであと457日(2018.6.1現在)

デモンストレーションスポーツ「ビーチハンドボール」

2019年8月25日(日)
天王崎公園砂浜特設コート
開催まであと451日(2018.6.1現在)



いきいき茨城ゆめ国体カウントダウンボード点灯式・ 行方市実行委員会第3回総会が開催されました

2019年に開催される「いきいき茨城ゆめ国体」の本市開催競技開会まで500日を切りました。4月17日(火)、北浦庁舎において、カウントダウンボード点灯式が行われ、龍翔寺子ども園の園児たちが「国体ダンス」を披露。点灯式を大いに盛り上げてくれました。

同日開催された第3回総会では、実行委員の皆さんが活発な意見交換を行いました。

※カウントダウンボードは、各庁舎に設置しています。



40周年を迎えた 玉造ロータリークラブ

玉造ロータリークラブ(会長 前田成子)は、本年度で40周年を迎えました。

玉造ロータリークラブは、青少年健全育成のお手伝いとして、行方市スポーツ少年団活動の支援をしています。

主に、玉造ロータリークラブ杯(第35回少年野球大会、第27回少年サッカー大会、第34回ミニバスケットボール大会、第35回少年剣道錬成大会)の支援や、昨年度は、行方市スポーツ少年団団旗の贈呈を行いました。



行方市スポーツ少年団への支援



玉造ロータリークラブ杯少年剣道錬成大会

平成30年度第1回行方市ゴルフ連盟大会

4月19日(木) ノースショアカントリークラブ

【優勝】 渡邊康夫

【準優勝】 石井 博

【第3位】 平山勝己

ベストグロス 平山勝己

第13回行方杯ミニバスケットボール 大会兼第3回鬼澤杯

5月5日(土) 6日(日) 北浦運動場体育館ほか

【優勝】 十王ミニバスケットボールスポーツ少年団

【準優勝】 牛堀ミニバスケットボールスポーツ少年団

【第3位】 北浦 GrassesMBC

【第4位】 宝木ミニバスケットボールスポーツ少年団

「行方市地域おこし協力隊」が着任しました！



5月1日（火）、本市初となる地域おこし協力隊が着任しました。

■地域おこし協力隊の紹介

松木 直人（まつき なおと） 25歳

東京都世田谷区出身

早稲田大学大学院創造理工学研究科建築学専攻修了

【経歴】

大学院在学中は、長期にわたって生活と生産が持続している集落を調査する「千年村プロジェクト」に所属し、本市麻生の調査を担当。

本市へは、数年前から頻りに訪れ、地域の祭りなどにも積極的に参加し、住民との交流を深めながら、地域に密着した調査活動を行っていました。

■本人からのコメント

行方には、霞ヶ浦と行方台地という豊かな環境と、そこから育まれた歴史があります。そして、その歴史の中に生きる人々の暮らしがあります。私は、その環境からくらしまでが一体となって息づいていることに惹かれました。そこで、次の3本を軸として、行方を行方らしく広めていきたいと思ひます。

- 「情報」：今ある良さを再発見・発信する
- 「人」：地域をより深く教わる
- 「場所・もの」：交流の場と環境を作っていく

学生時代、私は建築設計や集落調査をおこなってきました。これからは内側からくらしを見つめ、これまでの経験をいかしながら、外からきた人も楽しめる「かたち」をつくって発信してまいります。具体的には、各地域のしくみの調査と発信、空き家や文化財の積極的利用の提案などをしていきたいと思ひます。

※「地域おこし協力隊」とは

平成21年度に創設されたもので、都市地域から住民票を移動して、一定期間地域に居住し、地域ブランドや産品の開発・PRなど、地域での協力活動に従事しながら、その地域への定住・定着を図る制度で、近年、受け入れる自治体が急激に増えています。



5月12日（土）に行われた行方交流圏協議会「2LDK ツアー」では、都内在住の大学生に本市を案内しました

【問い合わせ】企画政策課（麻生庁舎） ☎0299-72-0811

行方地区6区合同の地域防災訓練が開催されました

3月18日（日）、於下・今宿・行方・藤井久保・船子・五町田の計6区合同主催による地域防災訓練が、西浦地区学習センターで実施されました。

行方消防署指導のもと、消火器の取り扱いやAED操作、応急処置、消火栓取り扱い等の各種訓練が実施されたほか、女性消防団員による防災紙芝居や防災〇×クイズが行われるなど、子どもから大人まで、楽しみながら勉強できる地域防災訓練となりました。

於下区の濱田区長からは「地域交流を通じた防災訓練はとても有意義」とのあいさつがあり、訓練に参加された方からは「実物の消火器や消火栓等の機器を使った訓練はなかなか体験できるものではないので、参加してよかった」等、安心安全に対する関心の高さが伺えました。



ICT（情報通信技術）を活用した小学生同士の国際交流

麻生小学校とオーストラリア レッドヒル小学校

麻生小学校では、昨年5月からオーストラリアのレッドヒル小学校との交流を始めています。

5月8日（火）、本年度最初の交流が、スカイプ（インターネットテレビ電話）を使って行われました。今回の交流では、麻生小からは英語クラブの4年生3人が、レッドヒル小からは5・6年生8人が参加しました。

まず、レッドヒル小が日本語で、続いて麻生小が英語でそれぞれ自己紹介を行った後、食べ物やスポーツ、日本のアニメなどについて質問を出し合い、交流を深めました。

スカイプ交流は、今後、月に2回程度行われ、今年の9月には、レッドヒル小のほか、北浦小と交流を進めているドロマーナ小の小学生が、本市を訪れることになっています。



平成 30 年度行方市教育会小学校親善陸上記録会が開催されました

5月17日(木) 北浦運動場第1グラウンド

各種目の優勝者は次のとおりです。

- 男子 100 m 西谷利一 (13 秒 49)
- 女子 100 m 杉尾 華 (14 秒 65)
- 男子 80 mハードル 石神佑悠 (14 秒 45)
- 女子 80 mハードル 渡辺みい奈 (14 秒 79)
- 男子走り幅跳び 高橋優斗 (3 m71cm)
- 女子走り幅跳び 成島珠稀 (3 m73cm)
- 男子走り高跳び 大原一騎 (1 m21cm)
- 女子走り高跳び 宮内日向 (1 m27cm) 大会新



男子ボールスロー 埜 悠斗 (47m 4cm)

女子ボールスロー 吉田菜夕 (41m31cm)

男子 1500 m 古渡隼朗 (5分 15 秒 86)

女子 800 m 関口夢来 (2分 44 秒 80)

〈400 mリレー〉

5年男子 1位 玉造 2位 麻生 3位 北浦 4位 麻生東

5年女子 1位 玉造 2位 北浦 3位 麻生 4位 麻生東

6年男子 1位 麻生東 2位 北浦 3位 玉造 4位 麻生

6年女子 1位 麻生 (大会新) 2位 北浦 3位 玉造

4位 麻生東



茨城県調理師試験の実施および調理師試験準備講習会の開催

鉾田地方調理師会では、受験願書の記入指導および試験準備講習会を開催します。

■試験日時

10月13日(土) 午後1時30分～午後3時30分

■試験会場

水戸葵陵高等学校(水戸市)
茨城県立医療大学(稲敷郡阿見町)

■願書受付

7月4日(水)・5日(木)の2日間 【場所: 鉾田保健所・潮来保健所】

■願書記入指導

6月28日(木)から7月4日(水)の7日間 【場所: 割烹よこ多】

■準備講習会

9月5日(水)・6日(木)の2日間 【場所: 鹿嶋市商工会】

■準備講習会費用

4万5千円(受験料・テキスト代・2日間の昼食代を含む)

■問い合わせ

鉾田地方調理師会(割烹よこ多) ☎0291-32-6007



霞ヶ浦ふれあいランド虹の塔に「ボルダリング施設」がオープン!

虹の塔に、新たにボルダリング施設がオープンしました。

小さなお子さんでも登ることのできるウォールを2階に、大人でも楽しめるウォールを1階に設置していますので、初めての方でも安心してボルダリングを体験できます。また、手でつかむ部分の「ホールド」は、虹の塔にちなみ、七色のホールドを使用しています。

■体験時間

午前10時～午後8時(受付は午後7時30分まで)
※30分ごとの入れ替え制となります。

■入場料

大人300円 子ども(4歳～中学生)150円
※虹の塔入場料で体験できます。

■問い合わせ

霞ヶ浦ふれあいランド ☎0299-55-3927



過払い金回収	回収実績 6000件	
ケガのある交通事故	相談実績 年間400件	
B型肝炎給付金	異 3600万円 支給の可能性	
相談無料・着手金0円+成功報酬 <small>秘密厳守</small>		
LEGAL PLUS	弁護士法人リーガルプラス 茨城県弁護士会所属	国道124号
リーガルプラス	かしま法律事務所	イオンそば
お問合せ 予約専用	0120-13-4895	受付時間(月～土曜日) 9:00～20:00

行方市公式ツイッター 始めました!!



市政情報、イベント情報や緊急情報など、
行方市の情報を幅広くつぶやきます!

情報ひろば

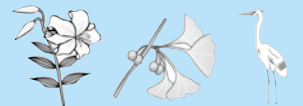


行方市の人口

総数	35,341人(-71)
男	17,609人(-47)
女	17,732人(-24)
世帯数	12,786世帯(-1)
平成30年5月1日現在	
※外国人住民を含む	
()は前月との比較	

行方市民憲章

やさしい自然
かがやく人
わたしたちがつくる
魅力あるまち、行方市



市の花 ヤマユリ (山百合)
市の木 イチョウ (銀杏)
市の鳥 シラサギ (白鷺)

行方市のうた

(1番)
われを育む 里山は
大地の恵に 満ちあふる
朝日 湖に輝き
夕日 山の端そめる
ああ ふるさと わが希望

(2番)
祭りばやしに 心おどり
風土記の里に 童の声はずむ
谷津田 風にそよぎ 稲穂
黄金に輝く ああ ふるさと
ああ わが 安らぎ

(3番)
古のなごり 受けつぎし
大空はばたく 子どもの
夢を 育む 学舎は 拡く心の
礎ぞ ああ ふるさと
ああ わが未来 あー



<https://www.youtube.com/watch?v=IVAUma8WqIM>

市役所 開庁時間

平日(月曜～金曜)
午前8時30分
～午後5時15分
※休日窓口業務については、
お問い合わせください。

平成 30 年度労働保険 年度更新の申告・納付のお知らせ

- 平成 30 年度の労働保険 年度更新の申告・納付期間は、6月1日（金）から7月10日（火）までとなります。申告の際は、年度更新申告書受理相談会をご利用ください。
- 平成 30 年 4 月 1 日から労災保険率が改定されました。労災保険率は 3 年に一度（今回は平成 27 年 4 月）、労働災害の発生状況を勘案し改定されますが、全業種 54 のうち、料率が上がる業種は 3、下がる業種は 20 となります。
- 雇用保険率は、平成 29 年度と同率となります。
- 労働保険料の納付については、口座振替制度をご利用ください。申請手続きを一度行えば、翌年度以降も継続して口座振替により納付ができ、納付期限も延長されます。

■納付日

納 期	第 1 期	第 2 期	第 3 期
□ 座 振 替 利 用 無 の 場 合	7 月 10 日	10 月 31 日	1 月 31 日
□ 座 振 替 納 付 日	9 月 6 日	11 月 14 日	2 月 14 日

■問い合わせ

茨城労働局 総務部 労働保険徴収室
☎029-224-6213



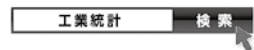
皆様のご回答をお願いします。

ぜひインターネットでご回答ください。



経済産業省・都道府県・市区町村

<http://www.meti.go.jp>



行方の魅力発信広報番組 「なめトーク」



IBS 茨城放送 (i-FM) (水戸局 94.6MHz、守谷・日立局 88.1MHz、水戸局 119.7kHz、土浦・県西中継局 145.8kHz) で、毎月第 2・第 4 金曜日の午前 10 時 35 分から 5 分間放送しています（「HAPPY パンチ」の番組内）。

行方市民向けの募集・お知らせ情報や、行方市の観光・イベント情報など旬の情報をお知らせします！

エフエムかしまの放送エリアは 鹿行地域でお聴きいただけます



ひろどきナルナの番組内「鹿行ナビ」、毎月第 2 火曜日の午前 11 時 40 分から 10 分間、行方市の魅力を生中継でお届けします。ぜひ聴いてください。

■放送エリア

鹿行地域（鹿嶋市、潮来市、神栖市、行方市、銚田市）

■周波数 76.7MHz

※本市は、茨城放送およびエフエムかしまと、それぞれ「災害協定」を締結しています。地震や風水害などの大規模災害が発生した際には、放送エリア内において本市の情報をお知らせします。

常陽銀行

- 麻生支店：行方市麻生 1135-31
TEL:0299-72-0551
- 玉造支店：行方市玉造甲 337
TEL:0299-55-0101
- 北浦支店：行方市山田 1301-1
TEL:0291-35-2121

行方市で いっしょに 健康づくり

施術時間	月	火	水	木	金	土	日
午前 9:00~12:00	○	○	○	○	○	○	休
午後 2:00~7:00	○	○	○	○	○	休	休

休業日/日曜日・1月1日~3日

☆日曜日・祝日・土曜日・時間外等の受付
受付…平日 (AM9:00 ~ PM7:00) …に承ります☆

山下鍼灸整骨院 行方市船子7-4
☎0299-77-5959

詳細は行方市ホームページのバナー広告をご覧ください。



Books 図書館情報

30年度目標利用者数 10,000人
 4月30日現在の利用者数 652人
 30年度も、ご利用お待ちしております！

新着図書

今月もたくさんのお本が入っています！希望の本がないときは、県内の図書館から借りることができますので、図書館の職員へ声をかけてください。

◆今月の新刊◆



- ・風は西から (村山由佳)
- ・三国志名臣列伝 後編 (宮城谷昌光)
- ・草笛光子のクローゼット (草笛光子)
- ・白飯最高おかず うまさ全開！101品 (堤 人美)
- ・都会のトム&ソーヤ 15 (はやみねかおる)
- ・あかちゃん新社長がやってきた (マーラー・フレイジー)
- ・リメンバー・ミー (角川アニメ絵本)
- ・ダークナイト【DVD】
- ・新・恐竜大進撃【DVD】
- ・The BEST kinky kids【CD】

藤井聡太はAIに勝てるか？

松本 博文



棋士とコンピュータが対局する電王戦の終幕、藤井少年の快進撃、最強ソフトを目指すプログラマたちの執念の戦い…。天才の誕生とコンピュータの進化で大きく揺れる棋界の最前線を追う。



※第4章に、コテラス(麻生)で行われている将棋教室についての記述があります。要チェック！

◆休館日のお知らせ◆

定期蔵書点検のため、次のとおり休館となります。

○市立図書館 : 6月12日(火)～6月22日(金)

○麻生公民館図書室 : 6月28日(木)～7月6日(金)

ご迷惑をおかけしますが、ご理解のほどよろ

しく願います。

公民館については平常通り開館します。



★小さいお子さん向けに

図書館 おはなしの森

6月6日(水) 10:30～	おいで えほんのたのしいじかん 読み聞かせ その他
6月23日(土) 14:00～15:00	おはなし会 (テーマ:七夕)



June 6月 図書館カレンダー

日	月	火	水	木	金	土
					1	2
3	4	5	6	7	8	9
10	11	12	13	14	15	16
17	18	19	20	21	22	23
24	25	26	27	28	29	30

☐は休館日 ※公民館図書室は異なる場合があります。

📅…毎月第3日曜日は「なめがた親子読書の日」

行方市のホームページから図書館の蔵書が検索できます。

「行政リンク」の「図書館蔵書検索」をクリック！

施設名	開館時間	電話番号
行方市立図書館 (玉造乙1175)	火曜日～金曜日 9:30～18:30 土・日・祝日 9:30～17:00 休館日は月曜日	0299-55-1495
行方市北浦公民館図書室 (山田2175)	9:00～17:00 休館日は月曜日	0291-35-3777
行方市麻生公民館図書室 (麻生1221)		0299-72-1573

借金の整理	離婚	相続
破産	過払金	金銭問題
各種民事・家事事件	不動産・建築	

神栖・鹿島セントラル法律事務所
 問合せ 0299-91-1171 秘密厳守・夜間対応可
 弁護士 瀧 智英 (茨城県弁護士会所属) 鹿島セントラルビル新館5階
 弁護士 谷本 雅晃 (茨城県弁護士会所属) 茨城県神栖市大野原4-7-11

神栖法律事務所
 茨城県弁護士会所属
 代表弁護士 安重 洋介 (あんじゅうようすけ)
 弁護士 宇都宮 諒 (うつのみやりょう)

〒314-0143
 神栖市神栖 1-4-10 セントラルパレスビル103号
 ☎ 0299-95-9222
 ☎ 0299-95-9229
 http://www.kamisu-law.com/
 ご相談は平日9時から18時まで受け付けています。

神栖法律事務所 検索



Inclusive support

地域包括支援センター

行方市地域包括支援センター（玉造保健センター内）

☎0299-55-0114

いつまでも健やかに住み慣れた地域で生活していけるよう、
高齢者やご家族の皆さんを、医療・保険・介護および福祉など、
さまざまな方面から総合的に支援します。

「シルバーリハビリ体操」をご存じですか？

「シルバーリハビリ体操」とは、茨城県立健康プラザ管理者の大田仁史先生が考案した茨城県発祥の介護予防体操です。市報なめがた3月号でもご紹介したように、現在市内33カ所の会場で、地域の高齢者が楽しく参加しています。行方市地域包括支援センターでは、体操教室に参加したい方の窓口となり、各教室へとつなぎしています。また、行方市シルバーリハビリ体操指導士会と協力しながら、体操教室の運営を行っています。

行方市シルバーリハビリ体操指導士会は、シルバーリハビリ体操を普及させるボランティア団体です。指導士・参加者ともに同じ地域の方ですので、和気あいあいとした雰囲気で行っています。

この機会にぜひ、シルバーリハビリ体操指導士の資格を取得してみませんか。地域で活動してみたい方、定年後の活動する場をお探しの方、自身の健康を維持したい方など、興味のある方は下記日程等をご確認の上、行方市地域包括支援センターまでご連絡ください。

次の条件を満たす方であれば、どなたでも受講することができます。

- ①行方市民でおおむね60歳以上の方
- ②常勤の職に就いていない方
- ③認定後に地域でボランティア活動できる方
- ④講習の全日程に出席できる方 ※1



	開催日	時間	会場 ※2
初日	6月25日(月)	9:30～15:45	茨城県立健康プラザ
2日目	6月28日(木)	9:45～15:45	鉾田市保健センター
3日目	7月5日(木)	10:00～15:45	
4日目	7月9日(月)	10:00～15:45	
5日目	7月12日(木)	10:00～15:45	
6日目	7月17日(火)	10:00～15:45	
予備日	7月19日(木)		

※1 やむを得ない事情により欠席する場合は、後日補講を受けていただく必要があります。

※2 初日のみ、玉造保健センターから茨城県立健康プラザへ送迎します。

2日目以降は、ご自身で会場（鉾田市保健センター）までお越しください。

受講料 無料

応募締切 6月15日(金)

定員 10人程度(先着順)

【問い合わせ・申し込み】 行方市地域包括支援センター ☎0299-55-0114



Bringing up a child

子育て

子育て世代包括支援センターどれみ（北浦保健センター内）

♪子育て相談ダイヤル♪

☎080-2211-4411

子育て相談ができます！お気軽にお電話ください♪

梅雨を乗り切ろう！



じめじめした梅雨の時期、おうちで過ごす時間も増え、気持ちも憂うつになっちゃいそう…そんなときは、「子育て広場」に出かけてはいかがですか。

◆乳児育児用品の購入費を助成します

市では、お子さまの誕生を祝し健やかな成長を願い、子育ての経済的負担を軽減するため、乳児の育児用品等の購入費を助成しています。

- 対象者 乳児（出生後1年未満）の保護者
- 対象用品 出生後購入した育児用品・授乳関連用品・おむつ関連用品・離乳食関連用品・その他（衣類、寝具、だっこひもなど）
※購入店は、市内外を問いません。
- 助成金額 乳児1人につき2万円まで（満たない場合はその金額）
- 申請期限 乳児の満1歳の誕生日の前日まで
- 必要なもの ①育児用品等が分かる領収書
②振り込みする口座が分かるもの
③印鑑
- その他 できるだけまとめて1回の申請になるようにしてください。
- 申請場所・問い合わせ
 - ・子育て世代包括支援センターどれみ（北浦保健センター内） ☎080-2211-4411
 - ・こども福祉課（玉造庁舎） ☎0299-55-0111

子育て広場カレンダー 【午前】 9:30～11:30 【午後】 13:00～15:00

6月	麻生（麻生公民館）		北浦（北浦保健センター）		玉造（玉造保健センター）	
	午前	午後	午前	午後	午前	午後
1 金	○				○	
3 日			○	○		
4 月					♪▲	
5 火			○		★	
6 水	○	○				
7 木			★		○	○
8 金	★					
11 月			♪◆		○	
12 火	○					
13 水	▲		○	○		
14 木	○	○				
15 金			○			
17 日			○	○		
18 月					◆	○
19 火			○			
20 水	○					
21 木					○	○
22 金	♪◆	○			○	
25 月			▲	○	○	
26 火	○	○			○	
28 木	○		○			
29 金			○		○	○

休日の開催もしています！ぜひご利用ください。

- ★…絵本の読み聞かせ（午前は10:30～、午後は14:00～）
- ▲…幼稚園教諭による子育て相談
- ◆…保健師による子育て相談
- ♪…ミュージック・ケア（午前は10:30～、午後は14:00～）

「子育て広場」とは…

就学前のお子さんとそのご家族のために開かれる遊び場です。行ってみたい会場どこに参加しても大丈夫です。お気軽にご来場ください。お母さんだけでなく、他のご家族の方も大歓迎です。お子さんの安全を守るためにスタッフがおりますが、お子さんをお預かりして保育するものではありません。お子さんから目を離さないようお願いいたします。

◆子育て世代包括支援センター「どれみ」では、

子育てに関するさまざまな相談をお受けしています。

- ・イライラして子育てが辛い
 - ・育児を手伝ってもらえない
 - ・夜泣きがひどい
 - ・ママ友ができない
 - ・子どもの叱り方がわからない
 - ・そろそろ仕事に復帰したい… など、どんな悩みでもお気軽にご相談ください。
- また、各種事業を開催し、子育ての支援も行っていますので、ご参加ください。





細菌による食中毒が増える時期です！
食中毒を予防しよう！
食中毒菌は、「つけない！」「ふやさない！」「やっつける！」

家庭でできる食中毒予防のポイント

① 食品の購入

- ◆消費期限などをチェック
- ◆寄り道しないで帰ろう
- ◆肉・魚などはそれぞれ分けて包む
- ◆保冷剤（氷）などと一緒に



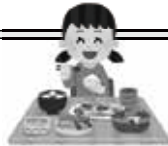
② 家庭での保存

- ◆帰ったらすぐ冷蔵庫等へ入れる
- ◆冷蔵庫は10度以下、冷凍庫は-15度以下に維持
- ◆冷蔵庫の開閉は控える
- ◆肉・魚は汁がもれないよう包んで保存



③ 下準備

- ◆冷凍食品の解凍は冷蔵庫で
- ◆手洗いは、こまめに
- ◆器具や野菜などは、よく洗う
- ◆台所は清潔に



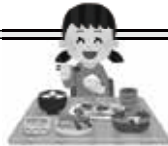
④ 調理

- ◆加熱は十分に（めやすは中心温度75度1分以上）
- ◆電子レンジを使うときは均一に加熱されるようにする



⑤ 食事

- ◆食事の前は手を洗う
- ◆清潔な器具、食器を使う
- ◆調理したものを長時間室温に放置しない



⑥ 残った食材

- ◆時間が経ちすぎたり、ちょっとでも怪しいと思ったら、思い切って捨てる
- ◆清潔な容器で保存、長時間室温に放置しない
- ◆早く冷えるように小分けし、温めなおしは、十分に加熱する

大人に比べて、抵抗力の弱い乳幼児は要注意です。

腸が未発達な乳児特有の「乳児ボツリヌス症」予防のため、1歳未満のお子さんにハチミツを与えないでください。

「手洗い」で食中毒予防

手は、きれいに見えても細菌や汚れがたくさんついています。手についた細菌が原因で食中毒になることもあります。消毒薬も利用すると、より効果的です。手洗いは、幼いころからの食育の基本です。

手を洗うタイミングは？

調理前や盛付け前 肉や魚などにさわった後 食事の前
トイレの後 オムツ交換の後 鼻をかんだ後 髪や肌にさわった後



30秒以上の時間をかけて手洗いしましょう

目安は、童謡「ウサギとカメ」(もしもしかめよ)を2回歌う長さです

公民館情報コーナー

麻生公民館ギャラリーのご案内 「なめがた写真研究会」(行方市文化協会)

すてきな写真展を開催しています。
この機会に、ぜひ、ご覧になってください。

開催期間 6月5日(火)～6月30日(土)
開館時間 午前9時～午後5時
※月曜日は休館です。



【問い合わせ】麻生公民館 ☎ 0299-72-1573

「行方市文化財」巡り旅 64

うちじゅくじしゅうじけいだい 内宿自性寺境内 のカヤ

市指定有形文化財(天然記念物)
指定年月日: 昭和48年3月1日
所在地: 内宿1634



県道184号(島並鉾田線)両宿トンネルの東側に位置する臨済宗本源山自性寺の本堂前の境内に、天然記念物の大木「カヤ」があります。

この大木は、樹齢約400年、樹高約15m、幹囲約4m、枝張り約23m(指定日の記録)の本カヤで、昭和48年に市指定文化財となりました。

カヤは、山野に自生するイチイ科の常緑高木で、雌雄異株、葉は平たい線状で堅く、先がとがっています。種子は食用や薬用になり、材は堅く、建築・碁盤などに使用されます。この本カヤには、着生植物のカラヤン、ヨウラクラン、シノブ等が着生し、中でもヨウラクランは非常に珍しいといわれています。自性寺境内は、昭和52年2月3日付で、自然環境保全地域として県から指定を受けています。

境内の入り口近くの林には、幕末の動乱に巻き込まれた若者たちの墓(勤王七士之墓)があり、倒幕の動きに加わったとして無実の罪で処刑された、22歳から35歳の7名の亡きながら埋葬されています。

【問い合わせ】生涯学習課文化振興グループ ☎ 0291-35-2111

はい、こちら行方市消費生活センター!



「消費料金に関する訴訟最終告知のお知らせ」 のはがきにご注意ください!!

「法務省管轄支局民事訴訟管理センター」の名称等で、自宅に不審なはがきが送られてきたという相談が、市内で多く寄せられています。はがきに記載された連絡先に電話をかけると、個人情報を知られたり、金銭を要求されたりする可能性があります。はがきには「総合消費料金が未納となっており、契約会社や運営会社によって民事訴訟の訴状が提出され、取り下げ期日までにご連絡がない場合には、給与、動産、不動産の差押えを強制的に行う」と書かれており、電話番号が記載されています。「法務省」や「裁判」という言葉で消費者を不安にさせ、電話をかけさせる手口です。

裁判所からの正式な文書は、封書が届きます。はがきで届くことはありません。法務省でも、ホームページでこれらの団体とは一切関係がないと注意喚起しています。

架空請求などの相談は、携帯電話やスマートフォンにSMS(ショートメッセージサービス)でメールが来たという事例が多いのですが、最近では、このようなはがきが送られてくるケースも目立っていますので、十分にご注意ください。身に覚えのない請求に応じる必要はありませんので、無視してください。対処方法がわからないときや不安なときは、行方市消費生活センターにご相談ください。

— まずはお電話を! —

【問い合わせ】行方市消費生活センター ☎ 0291-34-6446

鹿島アントラーズ

行方市は鹿島アントラーズのホームタウンです

カシマサッカースタジアムを体感しよう！ バックステージツアー

記者会見室やロッカールームなど、普段なかなか見学できないスタジアムの裏側を、アントラーズスタッフが特別にご案内します。



プレイヤーズトンネル



ロッカールーム

- 所要時間 約1時間
- 見どころ ピッチ・アップ場・選手ロッカールーム・ホームベンチ・記者会見室・放送室など（変更の場合があります）
- 料金 小・中学生 500円 大人 1,000円 園児無料
※ミュージアム入館料+ツアー料金
- 出発時間 応相談
- ご予約・お問い合わせ カシマサッカーミュージアム TEL：0299-84-1155
<http://www.so-net.ne.jp/antlers/museum>



2018 シーズンスローガン



鹿島アントラーズ
オフィシャルサイト



今月のホームゲーム 【天皇杯】

◇6月6日（水）
2回戦 VS 「和歌山県代表」
と「静岡県代表」の勝者

医療機関案内

■茨城県救急医療情報システム

電話案内（24時間対応） ☎ 029-241-4199
インターネット <http://www.qq.pref.ibaraki.jp/>
携帯サイト <http://www.qq.pref.ibaraki.jp/kt/>

■茨城子ども救急電話相談

平日（月曜～土曜） 18時30分～翌朝8時
休日（日曜・祝日・年末年始） 8時～翌朝8時
☎ 029-254-9900（短縮ダイヤル# 8000）

■鹿嶋市夜間小児救急診療所

診療時間 夜間（毎日）20時～23時（受付：22時45分まで）
対象 中学生以下
場所 鹿嶋市宮中1998-2 鹿嶋市教育センター内
☎ 0299-82-3817

■中毒110番

つくば（9時～21時） ☎ 029-852-9999
大阪（24時間対応） ☎ 072-727-2499
日本中毒情報センター <http://www.j-poison-ic.or.jp/>



公式ツイッターを開始して1カ月。ホームページやメールアドレスと違い、限られた文字数で情報を伝えることの難しさがある反面、情報の伝わりが見えることの良さを感じています。これからも、さまざまなツールを活用し、できるだけ多くの人に分かりやすく「伝わる広報」を心がけていきたいと思っています。（健）

庭に植えたジュンベリーの実が例年より早く色づいたので、ジャムでも作ろうと楽しみにしていた翌朝、2羽の鳥が仲良く実をついばんでいるのを発見。ちょうどその日は愛鳥週間。今年はいよいよオウチングで、赤い実を楽しむことにしました。（美）

◆編集後記◆

かわいい笑顔あつまれ！

電車のおもちゃが
だいすき♪

いまいずみ はる
今泉 羽琉くん
1歳 H28.7.16 生まれ



なめがたでキラリ輝く「ひと」



すがや ちあき 菅谷 千明さん (66歳)

Profile

玉造地区のこども見守り隊ボランティア。平成22年12月から、行方市教育委員も務める。「なめがた郷土かるた」の制作にも携わり、子どもたちに地域の誇りを伝えている。浜在住。



児童が道路の反対側のスクールバス停留所へ、安全に横断できるように見守る菅谷さん（浜地内）

「おはようございます」「行ってらっしゃい。気をつけて」「登校する小学生や中学生たちに優しく声を掛けるのは、地元で毎朝の見守り活動を続けている菅谷千明さんです。

「交通量が多い国道の向こう側のバス停で、スクールバスに乗車する子どもたちが安全に登校できるように、見守りをしています」

菅谷さんが住む旧玉造西小学校区は、以前から地域コミュニティ

ティーが盛んで「学校ボランティア活動は、諸先輩方が続けてきた伝統」と菅谷さん。これまでも、通学路の草刈りや清掃など、地域の人たちが積極的に行っていました。

「浜出身の偉人、親孝行で有名な『孝子弥作』さんの影響が大きいのかな」と笑顔で話します。

「見守り活動は、私の心にある『一隅を照らす』という気持ちで続けています。自分から、身の回りの『一歩半』だけでも進んで物事を実行すると、その回りも自然と良くなっていくと思います」

身の丈に合った活動で、地域の役に立てたら、という思いを持つ菅谷さん。

「毎朝同じ場所に立っていることが大切だと考えています。見守り隊の服装で、ここにいることが地域の風景の一部となれば、いつもいる人がいつもの場所にいないと『あれ？今日は何かあったのかな』と地域の変化に気付くことになるし、交通安全や不審者などの防犯対策にもつながると思いますよ」

スクールバスが発車するのを手を振って見送り「子どもたち



平成20年に完成したなめがた郷土かるた。菅谷さんご夫妻も制作に協力。絵札には行方の歴史や文化などが描かれている。

が手を振り返してくれるのがうれしい」とニココリ。

中学生が自転車で下校中、庭で草抜きをしているおばあちゃんに「こんにちは。ただいま」と声を掛けていきます。明るいあいさつもすがすがしく、おばあちゃんも「地域の目」になって、子どもたちを見守っています。

「地域での見守り活動が、今まで以上に皆さんに認知されると良いなと思います。行方市では、私以外にもこうした活動に取り組んでいる人たちがたくさんいます。今後、ますます活動の輪が広がっていけばうれしいですね」と、地域で育つ子どもたちを見つめるまなざしが温かい菅谷さんでした。

スマホでもっと楽しめる！市報なめがた デジタルブック！

▼市報に登場するこのマークに注目！



市報に掲載されていない画像や動画をご覧いただけます。右のQRコードから無料アプリ(カタボケ)でご覧ください。



デジタルブックは9言語に対応

Delivering e-book in English
电子书籍以中文简体字发布
電子書籍以中文繁體字發布
한국어전자전송중
ในระหว่างการจัดส่ง หนังสือดิจิทัล
Entregar e-book em Português
Entregar e-libro en Español
Menyampaikan e-book dalam Bahasa Indonesia

※対応言語：日本語、英語、中国語、韓国語、タイ語、ポルトガル語、スペイン語、インドネシア語

※ブラウザ版は音声読み上げや画像スライドショーには対応していません。無料アプリ(カタボケ)のインストールが必要です。

「市報なめがた」は、公共施設等にも配置しています。

【市報配布に関するお問い合わせ】

総務課(麻生庁舎) ☎0299-72-0811

スマートフォンをお持ちの方は、こちらから市公式ホームページをご覧ください。

