

誇れる湖と肥沃な台地 笑顔輝くゆめタウンなめがた

# 市 報 なめがた

Namegata City Public Relations

2011

12

Dec

No. 76

地域の文化に触れる  
—麻生藩陣屋跡発掘現場—



## Contents

特集 郷土の歴史を知ろう	P02
お知らせワイド版 (学校適正配置通信・税金のお知らせ ほか)	P05
市の話題・トピックス (水産業体験教室・なわとび講座 ほか)	P10
情報ひろば	P14
子育て・地域包括支援	P16
健康づくり	P17
アントラーズ・地元を食べよう	P18
図書館情報	P19
ぼくの学校、わたしの学校 (玉造小)	P20

# 郷土の歴史を知ろうー

# 麻

# 生藩

# 新

# 庄

# 家

市内には各地に文化財や遺跡など、郷土の歴史を感じることが出来る箇所がたくさんあります。今回は江戸時代に麻生地域を治めていた麻生藩、新庄家について特集します。

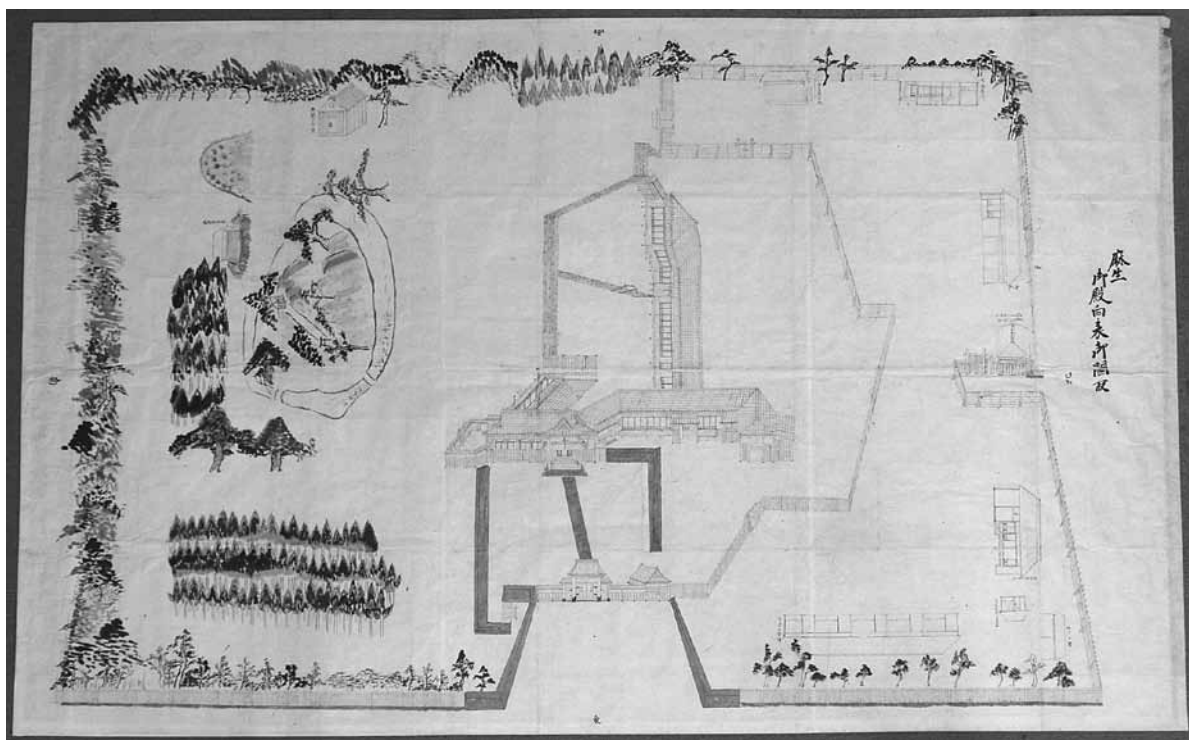
## 外様大名として立藩

新庄氏はいかにして麻生の地に立藩したのでしょうか。今から400年以上前のこと、慶長9年（1604）、新庄直頼（しんじょうなおより）が常陸国行方・河内・新治・真壁・那珂、下野国芳賀・都賀・河内の八郡内に三万三百石の領地を与えられ、現在の行方市麻生を拠点として麻生藩が成立しました。

新庄氏はもともと、近江国（滋賀県）の大名でした。新庄に居住して、地名を姓としたと言われています。慶長5年の関が原の戦いでは石田三成らの西軍に属し、徳川家康率いる東軍と戦い、敗戦。したがって江戸時代、徳川幕府にとっては外様大名となるわけです。徳川氏に敵対したにもかかわらず、

許されて立藩し、小藩ながらも比較的江戸に近い麻生を本拠地とした理由について、麻生藩新庄氏に詳しく『常陸国麻生藩の研究』（茨城新聞社刊）の著書がある植田敏雄さんにお話を伺いました。『関が原の戦い以前、新庄氏に徳川氏との親交があったからではないかと考えられます。また石田方に付いたのは、豊臣政権下で現在の大阪府高槻市の城主であった新庄氏が、周囲がすべて石田方であったため心ならずも石田方に属した、との徳川家康の判断があったのではないのでしょうか。』

関が原の戦い後、直頼と直定（なおさだ）の父子は助けられ、同郷で当時、今の福島県会津地方の領主であった蒲生秀行（がもうひでゆき）に預けられました。慶長9年正月には罪を許されて、駿府（静岡市）で家康に謁見、さ



麻生御殿向表御間取（行方市指定文化財）

らに江戸において家康の後継者・秀忠にも謁見し、領地を与えられたのです。

## なぜ麻生に陣屋を？

新庄氏は領地の中でなぜ、麻生を居所としたのでしょうか？これについては植田さん執筆の麻生町史に詳しく報告されています。

『(前略)新庄氏がなぜ麻生を居所と決めたのか確証はないが、八郡のうち石高も多く領地がまとまっていたのは常陸国行方郡である。それに推定ではあるが、新庄氏の祖先の居所が琵琶湖の東岸、ほぼ中央に位置する近江国坂田郡新庄や、そこから移った朝妻の地(いずれも現在の米原市)であったことから考えて、霞ヶ浦の東岸中央に位置する麻生が近江国の故郷に類似し、しかも水運で江戸との往来が容易であったことから麻生を根拠地と決めたのではなかろうか。

新庄氏が領地支配の拠点とした麻生陣屋の構築は元和5年で、江戸幕府が武家諸法度により新規の城郭構築を厳禁した4年後のことである。このことから新庄氏の領地拝領から陣屋構築までの15年間は、本格的な構築には着手

せず、背後の城跡(麻生城跡)を一時的に使用したのか、或いは麻生地内どこかに仮の城館を設置したのではあるまいか。新庄氏の入封直後は戦国の気風も色濃く、初めて関東入りした新庄氏にとつて、要害の地にある中世城館跡の一時的な使用も考えられよう。そして新領地における本格的な築城の直前に武家諸法度による築城の厳しい制限、禁止令が出され、この規制のもとに麻生陣屋は構築されたものと思われる(後略)とあります。



発掘現場の現地説明会が行われました

## 発掘調査が行われました

麻生小学校周辺道路において、来年度の小高・行方面校との統廃合による、通学路の道路拡幅工事が行われることとなりました。

それに先立ち、「麻生藩陣屋跡」の発掘調査を行いました。麻生小学校の敷地は全域遺跡として指定されている場所です。今回の調査は、敷地東南の道路建設部分が対象となりました。出土した主な遺物は磁器(椀・皿・仏花瓶・散蓮華)・陶器(水注)・炆器(播鉢)・土器(燈明皿・焼塩壺・瓦・石製品(像)・

金属製品(銭貨・釘・楔・煙管)等です。なかでも3個発見された焼塩壺は、いずれも泉州(大阪)製で、焼き塩を製造・貯蔵する際、塩のにがり抜きのために容器ごと窯に入れて加熱精製するもので、東京などの武家屋敷では発見されていませんが、茨城県内では珍しいものだそうです。

10月29日(土)には、発掘現場の現地説明会を開催し、市内外から約40名の方にご参加いただきました。当時の生活ぶりを考えさせられる遺物を前に、参加者の方々は熱心に説明を聞いていました。

麻生藩について研究し、「常陸国麻生藩の研究」(茨城新聞社)の著者である植田さん。社会科教諭として麻生中、麻生高校赴任時代に麻生藩について関心を深め、以後現在に至るまで研究を続けていらっしゃいます。植田さんが研究する以前、麻生藩についての活字の史料はほとんどない状態でした。

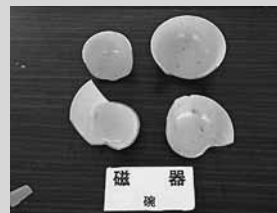


植田敏雄さん

『地元の歴史を少しでもわかるようにしておきたかった。麻生藩について少しでも多くの人に興味をもってもらい、郷土を愛する心が育まれるといいですね。』と話してくれました。

『地元の歴史を少しでもわかるようにしておきたかった。麻生藩について少しでも多くの人に興味をもってもらい、郷土を愛する心が育まれるといいですね。』と話してくれました。

# 今回の発掘で発見された主な遺物



## ○利用案内○

開館時間 午前9時～午後4時  
開館日 木・金・土・日及び祝祭日  
(除く、年末年始)  
入館料 無料

今年、かやぶき屋根の全面ふき替えも終了し、往時の麻生藩を感じられる唯一の建造物として、その佇まいを今に残しています。

麻生藩の家老職を務めた畑家の住宅です。現存する主屋は、安政3年(1856)に火災で焼失し、翌安政4年に再建されました。明治23年(1890)福田家の所有となり、平成3年福田家より麻生町に寄贈されました。上層武家住宅の遺構は、県内にも数が少なく貴重なものとなっています。

茨城県指定有形文化財  
麻生藩家老屋敷記念館  
(旧畑家住宅)

# 活躍しています 行方市の子ども達

## 玉造中学校 ソフトテニス部（女子）



**団体戦 県大会優勝**

**高橋みずき・渡邊沙緒理 組 個人戦 県大会優勝**

【1年生】

小沼 菜緒

色川 晴菜

吉川 莉未

小沼 莉緒

関野 友美

根本 明奈

【2年生】

高橋みずき

渡邊沙緒理

飯島 千尋



茨城県新人体育大会県東大会を勝ち抜き、県大会に出場した玉造中学校軟式テニス部の皆さん。10月25日・26日に開催された県大会でも練習の成果を発揮し、決勝戦では土浦市の都和中学校を2-0で破り、見事優勝しました。

また、個人戦の部でも高橋みずきさん、渡邊沙緒理さんのペアが優勝しました。顧問の山野先生は『団体戦はチームワークが大事です。日頃の努力が結果に結びついてよかった』と話してくれました。軟式テニス部（女子）の部員数は9名。今後のさらなる活躍が期待されます。

## 北浦中学校（3年） 森崎可南子さん

### 国民体育大会 テニス競技 少年女子の部 出場



少年女子の部（シングルス）で茨城県予選を勝ち抜き代表選手となった森崎さん。

山口県で開催された第66回国民体育大会に出場し、1回戦を8-5で勝利し、2回戦では東京都の代表選手と戦いました。惜しくも8-9で敗れてしまいましたが、全国の舞台上で堂々とした戦いぶりでした。

今後のさらなる活躍が期待されます。

# 子ども手当制度の申請を受付中です

平成23年10月1日から「平成23年度における子ども手当の支給等に関する特別措置法」により、子ども手当制度が変更されました。

新しい制度では、これまで子ども手当を受給していた方も含め、**対象となる全ての方の申請が必要**となります。

**平成23年10月1日時点で行方市に在住する、支給要件に該当する子どもの保護者の方へは、11月上旬に案内を送付しましたので、その案内に従って申請をしてください。**（今回の通知は公務員の方にも送付しています。公務員の方は所属官庁の総務部署に問い合わせ申請してください。ただし、退職等の場合は、市役所での申請となります。）

## 【支給額の変更内容】

期 間		平成23年10月 ～平成24年3月	
支給 月額	3歳未満	15,000円	
	3歳から 12歳	第1子* 第2子*	10,000円
		第3子*以降	15,000円
	中学生	10,000円	

\*第1子・第2子・第3子以降とは、18歳に到達する日以後の最初の3月31日までの間にある子どもの中で数えた場合のものです。

## 【支給額以外の変更点】

平成22年4月に開始された「子ども手当制度」で課題とされていた次の事項についても、10月から対応が図られることになりました。

- 子どもに対する国内居住要件を設けること（留学中の場合等を除く）。
- 児童養護施設に入所している子ども等についても、施設の設置者等に支給すること。
- 未成年後見人や父母の指定する者へ、父母と同様の要件で手当を支給すること。
- 監護・生計同一要件を満たす者が複数いる場合、子どもと同居している者へ支給すること（単身赴任の場合を除く）。
- 保育料を子ども手当から直接徴収できる等の仕組みとすること（行方市においては実施方法等を検討中）。



【問い合わせ】社会福祉課（玉造庁舎） TEL 0299-55-0111

## 東関東自動車道水戸線（潮来～鉾田） 道路設計及び用地調査説明会のお知らせ

東関東自動車道水戸線（潮来～鉾田）の設計及び用地の幅杭・用地測量等について、地元関係者（地権者等）の方々に下記のとおり説明会を開催します。※主に、行方市地区についてご説明いたします。

**区 間** 東関東自動車道水戸線 潮来IC～鉾田IC（仮称）間のうちの行方市地区 延長 約13.9km  
**日 程**

月 日（曜日）	時 間	会 場	対象地区
12月 9日（金）	午後6時30分～	北浦公民館	北浦地区
12月11日（日）	午後2時00分～	麻生公民館	地区外居住者及び平日説明会に出席できない方
12月13日（火）	午後6時30分～	北浦公民館	北浦地区
12月14日（水）	午後6時30分～	麻生公民館	麻生地区

## 【問い合わせ】

国土交通省常総国道事務所調査課 TEL 029-824-0997

行方市建設部都市建設課都市計画G TEL 0299-55-0111（内線232・233）



このコーナーでは、学校の統廃合に関する情報をお伝えします。

## 統合麻生中学校 校歌・校章・制服決まる

統合麻生中学校運営検討委員会において、新校の校歌や制服が決定されました。また、校章については、生徒からデザイン案の募集を行い、すでに決定しております。

なお制服については、体操服とともに、複数のサンプルを、7月から8月にかけて実施した、生徒や保護者からのアンケート結果を検討して決定しました。その他の歴史伝統保存、通学路・通学方法、PTA・後援会組織や校則など、開校までに決定すべき事項に関して協議してまいります。

### 新たな校章

麻生中学校2年生

河嶋航太郎君デザイン



### 新たな制服 (冬服)



- 男子は黒色の詰襟型
- 女子は紺色のブレザーにピンクのチェック柄スカート

## 統合麻生小学校

統合麻生小学校運営検討委員会において、校歌、校章、歴史伝統保存、防犯対策、交流事業、校則、体操服やスクールバスなどに関して、決定または協議が行われております。

また、7月19日には麻生小学校体育館において麻生小学校、行方小学校、小高小学校の1年生、2年生の交流事業が開催されました。



## 北浦地区統合小学校

### 計画

北浦地区小学校の統廃合計画については、新校の位置を「津澄小学校、要小学校、武田小学校、小貫小学校及び三和小学校を廃止し、これらの統合新校を平成27年度までに北浦中学校周辺に設置する」とし、用地費や造成費、整備費の抑制に努めると修正しました。

これにより市内小中学校の適正配置(統廃合)の実行計画が定まり、また、国(文部科学省)の耐震化推

進計画の達成が可能となります。

### ○実施スケジュール○

学校名	23	24	25	26	27	28
北東部小学校 (北浦地区)					→	
						統合

これらの経過や決定内容に関してのご質問などは、各小中学校または学校教育課へお問い合わせください。

### 【問い合わせ先】

学校教育課(北浦庁舎)  
TEL 0291-35-2111

市役所	12/29(木)～1/3(火) 出生、婚姻、死亡届等は受け付けます※死亡届の場合は事前にご連絡ください
公民館	12/29(木)～1/3(火)
図書館	12/29(木)～1/3(火)
麻生運動場 北浦運動場 玉造運動場	12/28(水)～1/4(水)
麻生衛生センター 玉造有機肥料供給センター	1/1(日)～1/3(火)
あそう温泉「白帆の湯」	12/28(水)・1/4(水) 休館
北浦荘	年末年始は休まず営業
ストックヤード閉鎖について	12/31(土)・1/1(日)は閉鎖(通常は土日のみ開所)

年末年始の休業、休館のお知らせ

12/23(金) (天皇誕生日)	玉造地区の燃えるごみの収集日 ※燃えるごみ以外は、収集しません(美化センター休業日)
12/28(水)	北浦地区(ごみ収集最終日)
29(木)	麻生地区( " )
30(金)	玉造地区( " ) ※美化センター・一般受付:午前11時まで
12/31(土) ～1/3(火)	美化センター休業期間
4(水)	北浦地区(ごみ収集開始日) ※美化センター・一般受付:午前9時～
5(木)	麻生地区(ごみ収集開始日)
6(金)	玉造地区( " )

12月26日～30日、美化センターは相当の混雑が予想されます。年末の大掃除等によるごみは、できる限りお早めに搬入されますようお願いします。

国民年金

インターネットサービス  
「ねんきんネット」を開始しました

行方市役所の窓口で年金加入記録の確認ができます。

- 最新の年金記録が確認できます!  
ねんきん定期便よりも新しい年金記録を確認できます。
- 記録の「もれ」や「誤り」の発見が容易になります!  
年金に加入されていない期間、標準報酬額の大きな変動など、ご確認いただきたい記録がわかりやすく表示されています。  
※窓口での手続きを行う場合は、本人確認書類とともに基礎年金番号がわかるものをご持参ください。

本人確認書類・・・運転免許証、パスポートなどの顔写真付証明書で本人が確認できるもの

◇写真付きでない場合は、2種類以上の証明書(年金手帳、ねんきん定期便等)が必要

【受付時間】月曜日～金曜日(祝日除く)  
午前9時から午後5時まで

インターネットで自宅等からご利用になる場合

ねんきんネットのサービス登録は

[http://www.nenkin.go.jp/n\\_net/](http://www.nenkin.go.jp/n_net/)

ねんきん定期便・ねんきんネット専用ダイヤル  
0570-058-555

【問い合わせ】水戸南年金事務所 ☎029-227-3251

国保年金課(玉造庁舎) ☎0299-55-0111



第50回記念茨城県更生保護大会

平成23年10月27日、結城市民文化センター「アクロス」に於いて、「第50回記念茨城県更生保護大会」が開催され、多年にわたる更生保護事業に功績のあった保護司、更生保護女性会員の皆様が表彰されました。行方市関係の被表彰者は次の方々です。(敬称略)

◎保護司

法務大臣表彰 高野顕

全国保護司連盟会長表彰 久米信良

関東地方更生保護委員会委員長表彰 若泉孝子

水戸保護観察所長表彰 武藤壽美江・羽生文男

水戸保護観察所長感謝状(内助功労)

久米信良保護司令夫人 久米幸子

茨城県保護司会連合会会長表彰

菅谷京子・瀬尾洋一・中野和朗

◎更生保護女性会員

水戸保護観察所長感謝状 田辺紀美子

茨城県保護司会連合会会長感謝状

大嶋とし子・男庭八重子

茨城県更生保護女性連盟会長表彰

大原登美子・高崎敏子・塙ひさ子



# 税金のお知らせ

## 今月の税金

市・県民税 第4期  
国民健康保険税 第6期  
納付期限（口座振替日）  
は12月26日です。

## 納付期限のお忘れにご注意を！

※ 今月の納付期限は26日ですのでお忘れのないようご注意ください。

## 不動産公売を実施します！！

入札参加を希望する方は、市役所各庁舎にある『公売広報』をご確認ください。  
また、郵送をご希望の方は行方市役所収納対策課までご連絡ください。

### ■公売日時 2月1日（水）

受付 12時50分 入札開始 午後1時20分  
入札終了 午後2時

### ■場 所 行方市役所 北浦庁舎 2階第1会議室（行方市山田2564-10）

### ■公売対象不動産

売却区分	財産の表示・見積価額・公売保証金額
11-1	行方市於下字於下 2143番 田 539㎡ ・見積価額 160,000円（公売保証金額 20,000円）
売却区分	財産の表示・見積価額・公売保証金額
11-2	行方市麻生字寺前 403番1 田 1,154㎡ ・見積価額 400,000円（公売保証金額 40,000円）

■公売には、原則として、定められた公売保証金を納付すれば、どなたでも参加することができます。ただし、買受人の制限（国税徴収法第92条）、公売実施の適正化のための措置（国税徴収法第108条）等、買受人となることができない方は参加できません。

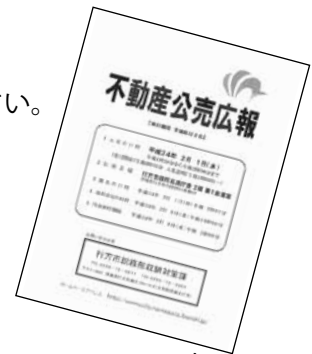
■執行機関は買受人への不動産登記簿上の所有権移転などの登記は行いますが、物件の引渡の義務を負いません。物件内の動産類やごみの撤去、占有者の立ち退きなどは、全て買受人自身で行っていただきます。また、隣地との境界は買受人と隣地所有者で協議してください。

■公売参加には、行方市農業委員会の発行する『買受適格証明書』の提出が必要となります。証明書の交付申請の手続等については、事前に行方市農業委員会事務局（北浦庁舎1階）へお問い合わせの上、証明書発行等を受けてください。

■公売日直前に、滞納税の完納などで中止になる場合がありますので、入札参加前に公売実施の有無を収納対策課へご確認ください。

■農地（田）については土地改良区の賦課金がかかる場合があります。  
（公売広報でご確認ください）

【問い合わせ】 収納対策課（麻生庁舎） ☎0299-72-0811



## たくさんの善意ありがとうございます

行方市に義援金

- ゴルフ愛好会有志一同 27,000 円
  - 末広商店有志一同 32,855 円
  - ホコタ設計コンサルタンツ 300,000 円
  - 茨城県市長会 46,722 円
- (順不同・敬称略) 11月18日現在



ホコタ設計  
コンサルタンツ

## 秋の収穫祭を開催しました

行方市の美味しい食材が勢ぞろい



11月4日、5日に道の駅たまつくりで行いました「秋の収穫祭」では、鯉の市・水産物即売会・ひたち絹豚の焼肉・子牛の放牧・野菜販売など、行方市産農畜水産物をたくさん紹介することができました。新開発した「豚肉の味噌漬け」は好評で、行列ができるほどとなりました。行方市の美味しい食材で多くの人たちが笑顔となっていただけで、漁業者・生産者とも笑顔となった2日間でした。

## 白バイ隊がやってきました！

北浦幼稚園 交通安全教室



北浦幼稚園に山田駐在所の村澤さん夫婦と白バイ隊2名が来てくれました。白バイが走行するところを見たり、質問をしたりして、最後に記念写真撮影もしました。

男の子はもちろん、女の子もすっかり白バイの魅力にひかれていました。その後村澤さんとけんちゃん(腹話術)による交通安全のお話を聞いたり、紙芝居を読んでもらったりしました。交通安全について楽しく学ぶことができました。



## 畑へ行こう♪なめがた農業体験ツアー

都会の親子が市内で農業体験

首都圏の消費者になめがた野菜の良さを知ってもらおうと、市農業振興センターにより農業体験ツアーが実施されました。1回目は9月24日、東京都西東京市の親子29組58名、2回目は10月15日、主に埼玉県親子23組46名が、市内の畑でさつまいも掘りやフルーツマト狩りなどを楽しみました。また、昼食には、市内の女性団体「紅-KURENAI-(中城かおり会長)」と「農村女性地域社会活性化推進連絡会(根崎和枝会長)」が、地場産の農畜水産物をふんだんに使用した料理をふるまいました。



## 水産業について理解を深めました

水産業体験教室

漁業について体験型の学習を通して、興味、関心を高め、霞ヶ浦・北浦を身近なものに感じてもらうことを目的に行方市漁業振興協議会が主催のもと、水産業の体験教室が開催されました。10月5日には麻生地区、19日には玉造地区、26日は北浦・大和地区の小学生が教室に参加し、獲る漁業や育てる漁業、資源を守る漁業について学びました。また、湖上で帆引き網漁や鯉の養殖場などの見学をしたほか、地元で獲れた魚、野菜、肉などを食べて地域の産業や地産地消について理解を深めました。

## 親子で食文化「おはぎ」づくりに挑戦！

### 茨城食文化伝承事業

10月5日に津澄小4学年と10月20日に大和二小3・4学年の親子が、「おはぎ」づくりに挑戦しました。おはぎの材料である「あずき」は、ビタミンB1を含み、疲労回復、肩こり、筋肉痛、解毒作用や眼精疲労解消効果があるとされています。この頃になると新米も出回り、あずきも収穫されることから、昔から食生活の中に取り入れられてきました。

これは、市食生活改善推進員のみなさんが茨城食文化伝承事業として行ったものです。今後もこのような事業を開催して、伝統的な食文化を家庭や地域に広めていこうと考えています。



## 野菜をたべよう♪なめがた食農教室

### 学校給食センター見学会

いつも食べている給食がどのように作られているかを調べるため、10月19日に市内の小学生が北浦学校給食センターを見学しました。訪れたのは、小高小学校、要小学校、小貫小学校の2～5年生55名で、大鍋やフライヤーなど大きな器具で調理される様子に歓声を上げていました。ほかにも、栄養士や農家女性のお話や市農業振興センターによる野菜クイズなどがあり、給食や農業・農産物について楽しく学びました。なお、見学会を実施した小学校では、給食の残量が大きく減ったということです。

## 第18回茨城県産業用無人ヘリコプター飛行技術大会に出場

### 操作技術の正確さを競いました

空中散布などで活躍する「産業用無人ヘリコプター」の操作技術の正確さを競う競技大会が、10月18日水戸市において開催され、行方市では8名の方が出場しました。

その中で、河野信司さん（三和）が最優秀賞と茨城県農林水産部長賞、後谷俊則さん（南高岡）がAクラス優勝、阿部優一郎さん（山田）がAクラス準優勝、阿部高之さん（山田）がAクラス3位、宮川和也さん（小幡）がBクラス3位という優秀な成績を収めました。



## 「なわとび講座」が開催されました

### なめがた地域総合病院市民セミナー

なめがた地域総合病院で、10月29日に、市民向けのセミナーとして「なわとび講座」が開催されました。

講師は、なわとび日本選手権2位の黒野さん、オシリ縄跳びでギネス記録保持者の村尾さんで、お二人の華麗なパフォーマンスに参加者からは、歓声が上がりました。その後は、1本の縄を二人で跳んだり、2本の縄を使って跳ぶ「ダブルタッチ」などをして、縄跳びを楽しみました。

縄跳びは、場所を選ばず一人でもできます。皆さんも、健康づくりのため縄跳びを始めてみてはいかがでしょうか。

## 麻生の山車曳き祭一大麻神社一

今年の当番地区は玄通区

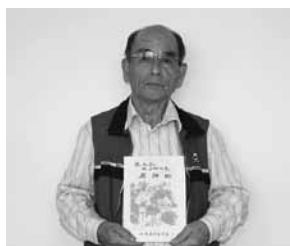
10月15日から17日の3日間にわたって、麻生の山車曳き祭が開催され、玄通、蒲縄、下淵、田町、本城の各地区の山車が勇壮に市内を練り歩きました。

15日には、麻生公民館で5地区の若連による雅な躍動する手踊りが披露され、色艶やかな踊りの競演が、多くの来場者を魅了していました。



## 風土記の世界をまとめた地域史を編さん

井川芳男さんが図書館等に寄贈



泉地区在住の井川芳男さんが、古老の伝承、原遺跡の発掘体験や古文書などをひも解き、泉地区の歴史や民俗そして地域のくらしを一冊の地域史としてまとめ『風土記夜刀神(やとのかみ)原神田』を発行し、市立図書館等に寄贈しました。

『常陸風土記』に詠われた開墾伝承が残り、周辺には曾尼駅家跡や長者屋敷跡など多くの歴史遺産に囲まれて暮らした井川さん。「次代を担うみなさんに少しでも泉地区のすばらしさを知るきっかけとなり伝えていただければ幸いです」と永年温めてきた熱い思いを話してくださいました。

児童たちは、約1万3千年という歴史の古さを感じたようです。

同小が建っている場所は、小松石堂遺跡と呼ばれる縄文時代の遺跡で、同小の建設に先立ち発掘調査が行われ、縄文式土器や貝殻などが出土しています。宮内さんは、当時の人々の暮らしぶりなどを、出土遺物やイラストを交えてわかりやすく説明したほか、学校近くのお寺に保管されている平安時代や鎌倉時代に建立された仏像についても紹介しました。



## 庁舎敷地がきれいになりました

麻生地区老人クラブ 清掃ボランティア

11月1日、麻生地区の老人クラブの方々26名が、ボランティアで麻生庁舎敷地内の除草作業をしてくださいました。

このボランティアは今回で4年目になり、参加者の中には続けて参加している方もいて、刈り払い機や草刈りかまを使って効率よく作業は進み、庁舎敷地周りの土手から植え込みの中までとても丁寧な作業で、庁舎敷地が見違えるようにきれいになりました。

ありがとうございました。

## 朗読の楽しさを味わいました

玉造中朝の読書タイムで四つ葉会が読み聞かせ



玉造中学校(渡邊康夫校長)では、全校生徒が毎朝の授業前に10分間の読書を行っています。

今回、朗読を通じて、読書の別の楽しみ方・味わい方を体験してもらおうと、11月9日から11日の3日間にわたって、同校の読書タイムの時間に、朗読ボランティア「四つ葉会(大軒光江代表)」が、各教室で全校生徒を対象に本の朗読を行いました。

生徒たちは、朗読を聴くという新鮮さとともに、聴いて情景を思い描く楽しさを感じたようです。



大和一小が  
地域学習会を開催

大和第一小学校(滝恵美子校長)で地元在住の市文化財保護審議会会長宮内俊雄さんを招いて、全校児童を対象とした地域の歴史に関する学習会が開催されました。

## 第28回茨城県スポーツ少年団大会柔道競技

茨城県武道館で開催された茨城県スポーツ少年団大会柔道競技に玉造柔道スポーツ少年団が出場し、団体戦小学生高学年の部Bブロック優勝、団体戦小学生低学年の部



玉造柔道スポーツ少年団

がAブロックで第3位の成績を収めました。

## 秋季バドミントン大会

10月2日(日) 北浦体育館

### ●男子ダブルスA

【優勝】李・岡本 組 (Golden Eagle)

【準優勝】原・堀井 組 (玉造)

【第3位】遠田・淀縄 組 (北浦)

【 〃 】梅原・広田 組 (北浦)

### ●男子ダブルスB

【準優勝】齊藤・勝山 組 (玉造工高)

### ●男子ダブルスC

【第3位】大関・鷲野 組 (玉造工高)

### ●女子ダブルスA

【優勝】人見・柏原 組 (北浦)

### ●女子ダブルスB

【優勝】山田・大和田組 (北浦)



## 第15回玉造杯柔道大会

10月2日(日) 玉造B&G 海洋センター

1年男子の部 【準優勝】 仲田 将孝 (玉造柔道)

【第3位】 鈴木 捷斗 (玉造柔道)

3年男子の部 【準優勝】 鈴木 尊仁 (玉造柔道)

5年男子の部 【準優勝】 小林健太郎 (玉造柔道)

6年男子の部 【優勝】 野原 雅人 (玉造柔道)

【第3位】 関野 太紀 (玉造柔道)

3.4年女子の部 【第3位】 池田 葵 (玉造柔道)

## 第6回行方市長杯少年サッカー大会

10月23日(日) 北浦第2グラウンド

【優勝】 津澄サッカースポーツ少年団

【準優勝】 要サッカースポーツ少年団

【第3位】 麻生サッカースポーツ少年団



↑津澄サッカースポーツ少年団

## 第6回行方市ママさんバレーボール親善大会

10月23日(日) 麻生運動場体育館

【優勝】 暖心倶

## 第10回行方市クロッケー大会

10月25日(火)

北浦運動場第1グラウンド

【優勝】 両宿長寿会C

【準優勝】 松寿会



両宿長寿会C

## 秋季グラウンドゴルフ大会

10月27日(木)

高須崎公園

【優勝】 理崎いね

【準優勝】 小沼 進

【第3位】 小松崎毅



## あきんど祭弓道大会

10月30日(日) 麻生運動場弓道場

### 射 込

高校生の部 【第2位】 野口滉司 (玉造工)

個人の部 【第4位】 齊藤勝美 (麻生)

金 的 根本 光 (麻生)



## 行方市射撃大会

11月3日(木) 潮来射撃場

トラップ (2R) 10M・15M スキート (1R)

計75枚撃

【優勝】 坂田 好正 【準優勝】 額賀 三男

【第3位】 箕輪 敏彦

## 秋の日帰り登山に行ってみました

10月28日(金)、体育協会レクリエーション部主催の「日帰り登山(金時山)」が開催されました。



さわやかな秋晴れの中、山頂からは富士山が眺望でき、一同感動の渦に巻き込まれました。最後まで楽しく登山が出来、盛況のうちに終了しました。

# 情報ひろば



人口の市の方行  
 総数 37,977人 (-35)  
 男 18,853人 (-18)  
 女 19,124人 (-17)  
 世帯数 11,729世帯 (-10)  
 平成23年11月1日現在  
 ( )は前月との比較

章 憲 民 市 方 行  
 やさしい自然  
 かがやく人  
 わたしたちがつくる  
 魅力あるまち、行方市



市の花  
ヤマユリ(山百合)



市の木  
イチヨウ(銀杏)



市の鳥  
シラサギ(白鷺)

## 12月4日から10日までは

### 人権週間です

1948年(昭和23年)12月10日、国連総会で世界人権宣言が採択されたのを記念し、毎年12月10日は「人権デー」と定められました。



法務省と全国人権擁護委員連合会では、人権デーを最終日とする12月4日から10日までを「人権週間」としてさまざまな人権啓発活動を行っています。

人権は、すべての人に平等に保障されるものです。お互いに相手の立場を尊重し、豊かな人間関係が築けるよう、地域の皆様のご理解をお願いいたします。

### 問い合わせ

水戸地方法務局

Tel 029-227-9911

茨城県人権擁護委員連合会

## 交番・駐在所の再編整備のお知らせ

平成23年度中に駐在所を統合し大型化する再編整備が行われます。

- 山田駐在所、両宿駐在所、小幡駐在所が統合↓北浦駐在所
- 玉造駐在所、榎本駐在所、井上駐在所及び羽生駐在所が統合↓玉造駐在所

新しい駐在所では、複数の警察官が勤務し、警察力の強化を図るとともに、これまでどおり担当の警察官が各地域の家庭へ巡回連絡やパトロール活動を行います。皆様のご理解とご協力をお願いします。

### 問い合わせ

行方警察署

Tel 0299-72-0110

\*事件、事故等の場合は「110番」に通報してください。

## 農業委員会委員選挙人名簿への登録申請ができます

行方市農業委員会委員の選挙人名簿を調製するため、12月に「選挙人名簿登録申請書」を配布しますので、左記の要件に該当する方は、平成24年1月10日(火)までに提出してください。

### 【登録の要件】

- ①行方市に住所を有する年齢満20歳以上の者(平成4年4月1日以前に生まれた者)で次のいずれかに該当する方
- ②10アール以上の農地につき耕作業務を営む者
- ③①と同居する親族またはその配偶者で、その耕作日数がおおむね60日以上の方
- ④10アール以上の農地につき耕作業務を営む農業生産法人の組合員、社員又は株主で、その従事日数がおおむね60日以上の方

### 【申請書の配布】

区長・班長依頼による各戸配布

## お花の展示を行いました

行方市花生産組合では、定期的に行方市役所各庁舎で花の展示を行っています。10月24日から28日はバラ、11月7日から11日はシクラメンの展示を行いました。バラは華やかさと芳しい匂いで、シクラメンは冬の訪れに色を添えて、庁舎を訪れる方をお迎えできました。来年も行いますので、また季節のお花をお届けしたいと思います。

### お問い合わせ

選挙管理委員会(麻生庁舎)

Tel 0299-72-0811

農業委員会事務局(北浦庁舎)

Tel 0291-35-2111

### お問い合わせ

農林水産課(北浦庁舎)

Tel 0291-35-2111

## 借金を整理して生活を楽に

あなたのお困りごと無料相談室

債務整理・自己破産・過払金返還請求  
 不動産登記・会社登記・裁判手続・法律相談

司法書士 黒田良一

事務所 〒287-0042

千葉県香取市山之辺1463-7(国道51号線沿い)

電話 0478(58)2777 携帯 080-5030-5665

## 税金・水道料金の納付は、常陽銀行の口座振替をご利用ください。

※お申込方法等については、お近くの常陽銀行窓口へご相談ください。

### ベストパートナーバンク



麻生	支店	0299(72)0552
北浦	支店	0291(35)2122
玉造	支店	0299(55)0102

はい、  
こちら消費生活センター！



## 消費生活センター出前講座の開催

悪質商法や振り込め詐欺による高齢者の被害が依然として後を絶たないことから、9月のキャンペーン月間に、各地区老人クラブの定例会会場で、「高齢者が被害にあいやすいトラブルについて」というテーマで講座を実施しました。

消費生活相談員から、実際に市内であったトラブルや、県内でおきている被害などお話しされると、受講者の方は驚いたりうなずいたりしながら大変熱心に聞いてくださいました。講座のまとめに全員で合唱する「ことわり音頭」も楽しく歌えました。

センターでは消費者被害を未然に防ぐために、今後もこうした活動を続けてまいります。時期は問いませんので、各地区等での集会や行事等にご利用いただきたいと思っております。

※9月～10月出前講座 12地区  
参加者人数(計) 225名  
(申し込みによる)



— まずはお電話を！ —  
問：消費生活センター

TEL 0291-34-6446

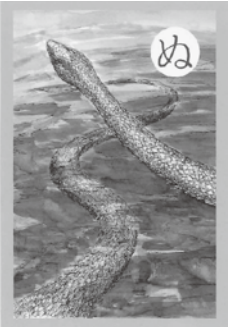
## 「なめがた郷土かるた」巡り旅

郷土の民話からかるたの題材になりました。この民話は、大蛇に飲み込まれようとした旅人を救った鹿島の神の偉大さをたたえたものです。鹿島の神様の化身である白髪の老人は、旅人が預かった手紙を読むことを進言します。それを読んだ旅人は、自分の命が狙われていることを知り助かりました。その後、神様は大嵐を起こし大蛇も大鰻も退治し、人々は感謝の思いで語り伝えてきたというお話です。

権太夫池(ごんだゆういけ) (玉造地区)

昔、手賀の権太夫池に大蛇、北浦の七淵ヶ池(なぶつがいけ)に大鰻がすんでいました。ある時、七淵ヶ池を通りかかった若者が、美しい女の人から、権太夫池で待っている人に手紙を渡すように頼まれました。途中で手紙の中を見ると、「若者を呑んでくれ」と書いてあり、若者は危ういところ助かったという伝説があります。

ぬ  
主となり  
大蛇の棲みし  
権太夫池



なめがた郷土かるたは1組 2,000円 購入は麻生・北浦・玉造各公民館へ

## 公民館情報コーナー

### 第6回 輝く未来展が開催されます



市内の園児児童の作品(絵画・書)展示をします。「未来・夢・ころろ」を感じる作品がたくさん出展されます。ぜひ一度、皆さんでご覧ください。

展示期間 12月16日(金)～12月25日(日) \*12月19日(月)は除く  
展示会場 行方市北浦公民館 2Fロビー・2F会議室1・2

### 新春 小学生書初め大会参加者募集

新春恒例の書初め大会を開催!

1月14・15日の公民館まつりに展示します。

とき 1月4日(水)

ところ 玉造公民館

対象 市内の小学生

申込先 玉造公民館

◇問い合わせ 麻生公民館 0299-72-1573 北浦公民館 0291-35-3777

玉造公民館 0299-55-0171



## 無料法律相談会 9:00～21:00 ◎完全予約制 ◎個別スペースで行います。完済した方も、完済後10年以内なら過払金を取り戻せます。

12/4(日) ホテルさわや 華蔵の間(5階)

銚田市銚田1583-2

12/5(月) 鹿嶋商工会館 会議室(2階)

鹿嶋市宮中2丁目1番34号

ご予約専用フリーダイヤル 受付時間9:00～21:00

0120-FREEDIAL 0120-208-100



## 借金問題 弁護士にご相談ください!



弁護士法人

ひいらぎ綜合法律事務所

〒260-0015 千葉県千葉市中央区富士見2-9-28 第一山崎ビル5階  
TEL: 043-201-1000 / FAX: 043-201-1001  
弁護士吉村 亮子 千葉県弁護士会所属登録番号 30098





## Bringing up a child

# 子育て

行方市子育て支援室

☎ 0299-55-0130(直通)

子育て相談は随時受け付けています

### 親子教室 《のびのび・どろんどろん》

#### みんなでわいわい♪ミニクリスマス会

日時 12月16日(金) 9:30 受付

場所 B&G 海洋センター

講師 林 多見子



#### ス・トミック講座

#### バルーンアート～クリスマスバージョン～

日時 12月14日(水) 9:30 受付

場所 北浦公民館

講師 佐々木 美季

募集人数 親子10組(先着順)

申込期間 12月1日(木)～7日(水)

※材料費がかかります。



### 子育て広場 12月の行事予定

12月		麻生公民館		北浦公民館		玉造保健センター	
		午前 9:30～ 11:30*	午後 1:30～ 3:30*	午前 9:30～ 11:30*	午後 1:30～ 3:30*	午前 9:30～ 11:30*	午後 1:30～ 3:30*
1	木			○			
2	金	○				○	
5	月					○	
6	火	○				○	
7	水	○				○	
8	木	○		○			
9	金			○			
13	火	○		○			○
15	木			○			
19	月					○	
20	火	○		○			
21	水	○				○	
22	木			○		○	



## Inclusive support

# 地域包括支援センター

行方市地域包括支援センター

☎ 0299-55-0114

いつまでも健やかにすみなれた地域で生活していただけるよう、高齢者やご家族のみなさんを、医療、保健、介護及び福祉などさまざまな方面から総合的に支援します

## コラム (第19話)・・・介護者の気持ち

一人暮らしの母親を看取った女性がポツリと言った。「ふとした時にあの時引き取れば良かったとか、酷いことを言ったとか後悔している。地震の後も引き取らなかった自分を責めた。冷たい娘と思われたかもしれない。でも、離れていても一日たりとも忘れたことが無かったのに」と。ずしんと響きました。遠距離で母親を気にしながら、介護をしていたこの女性の気持ちをくみ取っていただろうかと。ここで暮らしたいという母親と、地震を機に感じた一人暮らしの限界。自分の生活スタイルを変えて母親を迎えようと考え始めた時、突然の死。もう少し早く、母親を説得するべきだったとの後悔。

仕事が忙しく、介護サービスの段取りなどテキパキこなす彼女の仕草からは、そんな悩みを見つけることが出来なかった。片時も、忘れることなく一人暮らしの母親を気にかけて、悩んでいたに違いなかったのに。私はこの女性の言葉を聞いた時、別居している子どもたちの苦しみを感しました。同居、別居問わずそれぞれの葛藤や苦悩があるのです。親子だと、言葉が無くとも分かり合えると思いがちです。でも、言葉にしないと分かり合えません。お互い思っていることや、感謝の気持ちなど照れてしまいがちですが、常に言葉にして話し合うことが、必要なのではないかなと思います。(認知症の場合、それが出来ないことが辛いところですが)満足できる介護。それは介護者の心の中にあります。



主任ケアマネージャー  
内山順恵



Health

# 健康づくり

行方市健康増進課（北浦保健センター内）

☎ 0291-34-6200

## ポリオ（小児まひ）の予防にはポリオワクチンの接種が必要です。

厚生労働省では、不活化ポリオワクチンへ移行するための準備を進めていますが、全てが順調に進んだ場合でも、導入は平成24年度の終わり頃になる予定です。

不活化ポリオワクチンの導入まで、ポリオワクチンを接種せずに様子を見る人が増えると、免疫をもたない人が増え、国内でポリオの流行が起こってしまう危険性があります。

南西アジア・アフリカ諸国では、今でもポリオが流行している地域があり、渡航者などを介して感染する可能性があります。また、症状がなくても感染した人の便には、ポリオウイルスが排泄されており、感染のもとになる可能性があります。ポリオワクチンを接種することが、ポリオを予防する唯一の方法であるため、不活化ポリオワクチンの導入まで、ポリオワクチンの接種を待つことは、おすすめできません。

ポリオの流行のない社会を保つためには、ワクチンの接種が必要です。



### 骨粗しょう症検診のお知らせ (玉造・麻生・北浦地区)

骨が弱くなったり、ちょっとしたことで骨折してしまう。このような症状が出る「骨粗しょう症」は高齢期の生活をおびやかす寝たきりの主な原因の一つとなる病気です。この機会に検診を受けて自分の骨の健康状態をチェックしましょう！



場所	玉造保健センター	麻生公民館	北浦保健センター
期日	2月2日(木) 午前	2月2日(木) 午後	2月3日(金) 午前
検診方法	超音波による骨密度測定 (かかると超音波を当てる検査です。)		
料金	700円(当日徴収します)		
対象者	40, 45, 50, 55, 60, 65, 70歳の5歳節目の方(平成24年3月31日現在の年齢です。) ※対象者の方へは直接通知いたします。		
申込期間	12月5日(月)～12月22日(木)		
申込方法	健康増進課へ直接電話でお申し込みください。 健康増進課(北浦保健センター) ☎ 0291-34-6200		

### 働く世代への大腸がん検診推進事業

#### 大腸がん検診無料クーポン券を利用しましょう

この事業は、近年増えている大腸がんの検診受診率アップ、検診受診のきっかけづくりを目的として実施するものです。

そこで、今年度から、40歳～60歳までの5歳刻みの方に対して大腸がん検診を無料で実施することになりました。

対象となる方へ「大腸がん検診の無料クーポン券」を発送しました。

同封の「がん検診手帳」の説明を読んで、同じく同封してある「大腸がん検診無料クーポン券」を使って、がんの早期発見、早期治療のために、大腸がん検診を受けましょう。

#### ○大腸がん検診無料対象者

**40・45・50・55・60歳の方**  
(平成23年4月1日現在の年齢)

#### ＝検診日程のお知らせ(今年度最後の検診)＝

総合健診	北浦地区	1月22日(日)
	玉造地区	1月28日(土)
	麻生地区	1月29日(日)

※大腸がん無料クーポン券は集団検診でのみ利用できます。

※総合健診は申し込みが必要です。

希望される方は、健康増進課まで電話またはFAXにてお申し込みください。12月号の市報に併せて、「総合健診のお知らせ」も配布しましたので、FAXでの申し込みはそちらの申込書をご利用ください。

#### ・・・お問い合わせ・お申し込み先・・・

健康増進課(北浦保健センター)

TEL 0291-34-6200

FAX 0291-34-6003

# 鹿島アントラーズ



© (株)鹿島アントラーズFC

## 行方市は鹿島アントラーズのホームタウンです ホームタウンデイズ「行方の日」が開催されました!!

10月22日、鹿島アントラーズのホームタウンである行方市民の皆様を、Jリーグ第30節 vs ヴィッセル神戸戦へ特別招待（優待）しました。



また、当日は、JAなめがたや市商工会にご協力を頂き、特産品の無料配布や販売、各団体のパフォーマンス披露など、盛りだくさんの内容で、行方市のブースには、多くのサポーターが訪れました。

## 2011 Jリーグヤマザキナビスコカップで優勝しました!!

ヤマザキナビスコカップ決勝が、10月29日に国立競技場で行われ、浦和レッズを延長の末に1-0で下し、9年ぶり最多となる4度目の優勝を飾りました。今年は、クラブ創設20周年を迎えたアントラーズですが、東日本大震災の影響で、活動を一時休止したり、スタジアムの被災によりホームでの試合が出来ない状態が続くなど、困難が続き、Jリーグでも苦戦を強いられた中で15個目のタイトル獲得は、最多記録を更新しました。



PHOTO: OFFICE PRIMAVERA



### 試合の結果

第30節	対 ヴィッセル神戸	△ 1-1
第31節	対 ガンバ大阪	● 0-1
第32節	対 大宮アルディージャ	△ 1-1
<b>ヤマザキナビスコカップ</b>		
決勝	対 浦和レッズ	○ 1-0
<b>天皇杯</b>		
3回戦	対 カターレ富山	○ 2-1

鹿島アントラーズオフィシャルサイト  
<http://www.so-net.ne.jp/antlers/>

お問い合わせ 企画政策課（麻生庁舎） ☎ 0299-72-0811 HP <http://www.city.namegata.ibaraki.jp>

# 地元を食べよう



## みず菜

くせのない味、シャキシャキした食感が特徴の何にでも合わせやすい野菜です。今回は、北浦みず菜部の沼里さんにお話を伺いました。

### Q みず菜の栽培方法は？

みず菜は周年栽培をされていて、寒い時期は苗を畑に移植する方法で作ります。種をまくと2週間ほどで苗になるので、それを畑に移植し、30日ほどで収穫になります。暖かくなってくる2月下旬頃からは、畑に直接種をまき、30〜40日で収穫します。種まきや移植、収穫は、すべて手作業で行っています。行方のみず菜は若採りのため、他の産地に比べると小株でやわらかく、食べやすくなっています。3月頃が特においしい時期ですね。

### Q 北浦みず菜部について教えてください

平成12年の秋から北浦のみず菜が作られるようになり、平成13年に北浦みず菜部が設立されました。

北浦みず菜部の部員は、全員エコファーマーの認定を受けていて、なるべく化学肥料などを使わないように栽培しています。

### Q 北浦みず菜部はどのような活動をしていますか？

北浦みず菜部ではPR活動に力を入れていて、テレビ出演やPRビデオの制作などを行っています。また、動画サイトのYouTubeでも見ることができます。活動の結果、最近では行方のみず菜を選ん

来年は辰年です。竜が天にぐんぐん昇るような勢いのある年になりますように。

### 新着図書

このほかにもたくさんの本が入っています！希望する本がないときは図書館職員へ声をかけてください。市内の各図書室のほか、県立図書館からも取り寄せます。



「一分の一」上・下

井上ひさし

米英中ソに分割されたニッポンで地理学者、やくざ、高校野球監督と歌手、主将犬が統一運動の志士となり、山形からトウキョウへ…。平成22年に逝去した井上ひさしの未完の大作。『小説現代』連載を書籍化。



一般書 「ラクラク家事の基本大事典」

児童書 「ゆきだるまのスノーぼうや」



DVD 「さよなら、アルマ」/主演 勝地涼

CD 「祝吟ベスト」

行方市立図書館のホームページで「新着案内」と「蔵書検索」ができます。

### Dec 12月図書館カレンダー

日	月	火	水	木	金	土
				1	2	3
4	5	6	7	8	9	10
11	12	13	14	15	16	17
18	19	20	21	22	23	24
25	26	27	28	29	30	31

□は休館日 ※公民館図書室は異なる場合があります。

○12/29～1/3は休館日です

### イベント情報

☆小さいお子さんとお母さんのために

12月14日(水) 午前10時～	○だっこでよみきかせ (くらくらい) ほか ○絵本の時間	12月17日(土) 午後2時～	○おはなし会 (お正月を迎える)
---------------------	------------------------------------	--------------------	---------------------

## クリスマスシアター

12月24日(土)

1回目 10:00～ 2回目 14:00～

会場：市立図書館

「クリスマスのおくりもの」

「クリスマスのころわん」



施設名	開館時間	電話番号
行方市立図書館 (玉造乙 1175)	午前9時～午後5時 休館日は月曜日	0299-55-1495
行方市北浦公民館図書室 (山田 2175)	午前9時～午後5時 休館日は月曜日	0291-35-3777
行方市麻生公民館図書室 (麻生 1221)	午前9時～午後5時 休館日は月曜日	0299-72-1573

水菜は、アクが少なく、軽い歯触りが特徴。鼻などの粘膜を潤すカロテンや、細菌への抵抗力を高めるビタミンCが豊富なので、風邪が流行する季節におすすめです。



### ○材料(4人分)

みず菜 2株 エシャレット 20本  
ニンジン 1/3本 大葉 3枚  
ハム 5枚 キュウリ 3本  
ごま油 適量 しょうゆ 適量

### みず菜とエシャレットのサラダ

### ○作り方

- ①すべての材料を5センチ位のせん切りにする。
- ②エシャレットは少し水にさらし、臭みを取る。
- ③食べる直前にごま油・しょうゆであえる。市販の好みのドレッシングであえてもよい。

(一人分)

エネルギー 143.5 kcal  
たんぱく質 7.4g 脂質 6.7g  
炭水化物 14.9g 食塩相当量 1.0g

Q みず菜栽培の今後について教えてください。

A 連作により収量が上がらなくなってきたり、年々作りづらくなっています。連作障害を克服し、今のようのみず菜を作っていくるようにするのが今後の課題です。



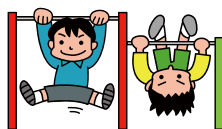
北浦みずな部 沼里久男さん

で買ってもらえるようになってきました。今後は、インターネットを利用したPR活動を計画しています。

# ぼくの学校、わたしの学校

市内の小・中学校を児童・生徒のみなさんがPR!

## 玉造小学校



確かな学力をもち、心豊かに自主的に実践する児童の育成

- ◆所在地 玉造甲4 2 6 3 ◆電話 0299 - 55 - 0037
- ◆学校長 海老澤 克美 ◆職員数 21人 ◆児童数 225人
- ◆開校日 明治43年6月17日



学校教育目標の実現に  
取り組んでいます



4年生のそばの実落とし

体験活動を通して心豊かな  
児童の育成

本校は、明治七年、現在の敷地から北へ約四百m離れた場所に、水戸藩郷校文武場を前身として始まり、その後明治四十三年六月十七日に現在地に校舎が新築され、そこで開校式を行い、その日が創立記念日となりました。そして、昨年は開校百周年記念式典を挙行了しました。

本年度は「確かな学力を身につけさせるための授業の推進」、「体験活動を通じた心豊かな児童の育成」を重点目標として、理数教育の充実や教育課程の工夫・改善に向けて、保護者や地域の協力を得るとともに、地域の施設・関係機関と連携して、教育実践に努めています。

ただ、三月十一日の東日本大震災により本校の体育館や校庭の一部が被災し、体育の授業等で不便をしいられています。が、青空の下での全校朝会や集会活動、その他の教育活動を工夫し、学校教育目標の実現に向けて取り組んでいます。

体験活動を通じた心豊かな児童の育成を目指して、四年生では「そばの栽培」、五年生では「米づくり」を行なっています。そば作りの専門家や農家の方の協力をいただき、そばの実の収穫や稲刈り等を行っています。使い慣れない鎌での刈り取り、汗を流しての作業と普段できない貴重な体験となっています。そして、収穫したそばの実やもち米を使つてのそば打ちや餅つきを十一月に行っています。その際、保護者の皆様をはじめ、おじいちゃんやおばあちゃんにも協力していただき、親子のふれ合いや三世代交流の場として楽しい行事になっています。

また、六年生は、総合的な学習の時間に、茨城県環境科学センターと連携して環境についての学習を行なっています。年間約三十時間のプログラムで、科学センターの職員に児童を指導していただき、水の科学館や科学センターへ行って、霞ヶ浦の水環境を学んでいます。



5年生の稲刈り



埜千智さん (6年)

私が学校で一番楽しいことは、友だちとふれあって過ごすことです。委員会活動やクラブ活動も楽しいです。

玉造小学校は行方市で児童数が一番多い小学校です。昨年、開校100周年を迎えました。朝の時間にはごみ拾いをしたり、縦割り班でレクリエーションなどもしています。とても良い活動だと思います。



市塚恵美さん (6年)

私の学校自慢は運動会に5・6年生で演奏している鼓笛パレードです。鉄腕アトムやディズニーソングなどを演奏しながらいろいろな動きをします。特にお気に入りの動きは鍵盤ハーモニカとリコーダーが4つに分かれ、風車のようにまわるところです。ぜひ、たくさんの人に見てもらいたいです。

## ROOKIE

市内で頑張るフレッシュな人を紹介していきます!

大槻さん  
大曾根さん  
(北浦保育園)

保育士をしています。子ども達の成長の早さにもいつも感動しながら働いています。

今は12月に行う発表会に向けて毎日練習をしています。練習だけにならず、戸外に出て体を動かして遊ぶことも大事にしています。



## ◆編集後記◆

今年には千年に一度といわれる東日本大震災が発生し、行方市もこれまで経験したことのない甚大な被害を受けました。現在、道路や下水道施設の復旧工事、生活再建支援などに市としても最優先で取り組んでいます。が、福島第一原発の事故に伴う農産物への影響も含め、先が見えない状況が続いております。被災された皆様に対し、改めてお見舞い申し上げますとともに、来る平成24年が市民の皆様にとりましてよい年になりますようお願いいたします。(保)(友)