

誇れる湖と肥沃な台地 笑顔輝くゆめタウンなめがた

# 市報 なめがた

Namegata City Public Relations

2011

6

Jun

No. 70

## Contents

特集 行方市広聴事業	P02
お知らせワイド版 (人事異動・災害復旧支援 ほか)	P05
市の話題・トピックス (お客さんコイまつり・おはなしキャラバン隊 ほか)	P16
情報ひろば	P18
子育て・地域包括支援	P20
健康づくり	P21
アントラズ・地元を食べよう	P22
図書館情報・ヘルシークッキング	P23
ぼくの学校、わたしの学校 (大和第2小)	P24



みんなでおいしく食べました！  
— 学校給食再開 —

麻生幼稚園



みなさんのご意見をお待ちしています。



〜真に豊かなまちづくりをめざして〜

# あなたの声を市政に！

市民の皆さんの建設的なご意見やご提案などを広く把握し、市政に反映するために、市では、広聴事業を次のとおり実施しています。

日頃、考えている施策・要望・地域での課題や苦情など何でも結構です。また、市報行方に対するご意見や取り上げてほしいテーマなどもお待ちしております。

## 私の提案

市政に対する皆さんのご意見やご提案を郵送により広く募集するものです。

お答えできるものは、返信させていただきますが、その際、返信が



確実にお手元に届くようにするために、お名前、ご住所を正しく記載してください。

今月号に差し込まれている「私の提案」の用紙を使用していただければ、切手は不要です。また、各庁舎や公民館等にも用紙を設置しておりますのでぜひご利用ください。

## ホームページによる

## お問い合わせ

市ホームページ上の「お問い合わせ」のバナーを選択すると、関係課に対して意見等を送信することができます。意見等は、秘書課



を通じて関係課に転送します。意見等の送信を受けた関係課は、その内容を精査し、意見に対する回答を求められた場合について、誹謗中傷等の内容を除き、原則として送信者に対して回答します。

## パブリックコメント

市が政策に関する計画や条例などを策定するときに、それらの趣旨や内容などを市民の皆さんに公表し、それらに対する意見等を募集し、寄せられた意見などを考慮して、最終的な計画等の案を決定するとともに、寄せられた意見等に対する市の考え方もあわせて公表していく一連の手続をいいます。計画等は、市ホームページにおいて閲覧することができます。

## 地区懇談会

市が実施する主要事業を説明し、それらに対して市民の皆さんからご意見を伺うとともに、市政へのご提言や要望、苦情等



について市長と直接語り合い、意見交換をするものです。教育長以下幹部職員も同席しますので、市政全般に関してご質問にお答えすることができま

## 市民が主役 の市政を目指します!

行方市は現場第一主義で、常に市民目線の行政運営を図りながら、「市民と行政の協働のまちづくり」を目指しています。

「協働のまちづくり」とはどのようなことなのでしょう。また、なぜ今「協働のまちづくり」が必要なのでしょう。

現在、全国各地で「協働」によるまちづくりが進められています。「協働のまちづくり」とは、市民と行政が強い信頼と理解のもとに、対等の立場で補完、協力し合い、共通の目的（地域課題や社会的課題の解決）に向かって、知恵を出し合い、役割分担を決めて、それぞれの責任において取り組むまちづくりの手法を指します。

つまり、自分たちが住む地域をより住みやすい地域や、より安心して暮らせる地域にしていくために、市民と行政が協力して、地域の問題や課題を解決していくことです。

行政だけで解決していくのでもなく、また、市民の皆様にも今まで行政がやってきた行政サービスを押し付けるものでもありません。市民と行政が相互に理解し、責任と役割分担を明確にして、より良い「まち」にしていこうとするものです。

そのためには市民の皆さんの「声」を聞くことがとても重要なことです。話し合い、住みよい行方市をつくりましょう!

詳しい日程については後日、市報等でお知らせいたします。

## 出前ふれあい懇談会

市長が直接出向き、あらかじめ設定されたテーマについて直接ひざを交えて懇談します。原則、市内の行政区や市民で組織した団体・サークルを対象に10名以上の参加者で実施します。お気軽にお申し込みください。



**期 日** 年末年始を除き曜日に関係なく実施（1団体につき、1年に1回）

**場 所** 開催場所は市内の公共施設又はそれに準ずる施設（市外を除く）

※申込者の方に手配をお願いいたします。

**時 間** 午後2時～9時までの間のおおむね2時間以内

※開催日時については申し込み時に調整

**対象団体** 行政区又は市民で組織した団体・サークル等の10名以上のグループ

**懇談内容** テーマを設定して懇談

市政に関することであればどのようなことでも構いません。（お申し込み時にお伺いさせていただきます。）

**申込方法** 所定の申込書に記入

まずはお電話にて秘書課にご連絡ください。

以上、市の広聴事業を紹介してきましたが、「私の提案」や市長あての封書・

はがきで寄せられたご意見等は、市長が必ず目を通し、その後、担当部署で内容を精査し、できる限り市政に反映できるように鋭意努力してまいります。ただし、市政とは関係のない内容、個人・団体を誹謗中傷するような内容の投稿は、お断りします。

寄せられたご意見、ご提案などは、個人情報を除き、市報行方で公表する場合があります。

【問合せ】秘書課（麻生庁舎）

Tel 0299・72・0811

**提案**

毎月発行の市報なめがた、お知らせ版に公民館の情報があまり掲載されていないように思います。各公民館に足を運ばなければ情報を得ることができないのがとても残念に思います。市報なめがたに『BOOKS 図書館情報』のような公民館情報コーナーを作ってみてはどうでしょうか。

**回答**

検討させていただいた結果、平成22年8月号より情報ひろばのページにコーナーを設けさせていただくこととしました。募集案内のほか、講座や教室の紹介等についても掲載をしております。年度途中でのレイアウト変更でしたが、ご提案の趣旨に沿うような掲載をしていけるよう努力してまいります。また今後、周知方法について最良の方法を研究・検証しながら対処してまいりたいと考えています。今後も市報なめがたをご覧ください



ご意見や感想などをいただければ幸いです。

# 『私の提案』

## 寄せられたご意見をご紹介します。

**提案**

行方市の全中学生に反射タスキを配布してはどうでしょうか。中学生が着用することにより、地域への啓発にも効果があるのではないのでしょうか。

**回答**

学校教育課で検討した結果、交通安全対策上有効な手段と考え、平成23年度予算に反射タスキ購入措置を講じました。

この間、12月に開催した「学校警察連絡協議会」におきまして、反射タスキを生徒に配布し、交通安全対策の一助に活用してはどうかと提案しました。この会議の席上、行方警察署交通課長からも是非配布していただきたい旨の意見がありました。

これらを踏まえて予算措置をし、平成23年4月中旬に、市内中学校全生徒に配布をしております。学校においては、学校長等による指導のもと着用の徹底に努めていただいております。



**提案**

職業安定所の受付窓口の出張所を行方市にも開設してはどうでしょうか。

**回答**

平成23年3月1日に「行方市無料職業紹介所」の名称で北浦庁舎商工観光課の一角に開設しました。

開設して2ヵ月余りが経ち、少しずつですが市民の皆さんに浸透はしてきていますが、まだまだ求人も少なく求職者の希望に添えない状況です。

今年度は、求人開拓員を配置し、市内だけではなく市外の企業にも訪問し求人事業者の開拓に力を入れています。また、商工観光課の職業紹介コーナーに専用パソコンを備え、ハローワークの情報をインターネットによりその場で検索できるような環境を作り、求人情報提供サービスを充実させて

いく予定です。



**提案**

なめがたの四季を歌詞にした歌を作成してはどうでしょうか？

**回答**

これまでにも市の愛唱歌を作ってはどうか、というご意見や、ご提案があったことから、市では平成23年度に「(仮)行方(なめがた)のうた」の策定に向けた取り組みを実施することとなりました。

歌詞については広く市民の皆さん、一般の方々から募集し、曲については専門の方に依頼することを考えております。具体的な実施方法などは今後各方面等と協議をしながら進めてまいります。ご提案にあるように郷土行方の豊かな四季や風景、そして風土を親しみやすい歌詞や曲に乗せ、市民一人ひとりが口ずさめる、親しみやすい「うた」を作成することにより、市民の皆さんはもとより、広く多くの方々に行方の良さを知っていただければと思っております。



平成22年度 予算執行状況をお知らせします

【問合せ】 財政課(麻生庁舎) ☎ 0299-72-0811

市では、市の財政がどのように運営されているかを市民の皆さんにお知らせするため、予算の執行状況のあらましについて年2回公表しています。今回は平成23年3月31日現在の執行状況についてお知らせします。

歳入

項目	予算現額	収入済額	収入率
市 税	35億 3,306万円	35億 7,535万円	101.2%
地方譲与税	2億 9,743万円	2億 9,743万円	100.0%
利子割交付金	1,077万円	1,077万円	100.0%
配当割交付金	489万円	489万円	100.0%
株式等譲渡所得割交付金	187万円	187万円	100.0%
地方消費税交付金	3億 2,695万円	3億 2,695万円	100.0%
ゴルフ場利用税交付金	1億 8,224万円	1億 8,224万円	100.0%
自動車取得税交付金	6,471万円	6,471万円	100.0%
地方特例交付金	6,893万円	6,893万円	100.0%
地方交付税	62億 2,963万円	62億 2,963万円	100.0%
交通安全対策特別交付金	380万円	380万円	100.0%
分担金及び負担金	1億 3,784万円	1億 3,180万円	95.6%
使用料及び手数料	1億 4,155万円	1億 4,069万円	99.4%
国庫支出金	28億 2,032万円	17億 878万円	60.6%
県支出金	12億 1,366万円	5億 2,160万円	43.0%
財産収入	7,825万円	8,820万円	112.7%
寄附金	460万円	451万円	98.1%
繰入金	4億 8,001万円	5,830万円	12.1%
繰越金	6億 5,714万円	6億 5,714万円	100.0%
諸収入	4億 199万円	3億 8,836万円	96.6%
市 債	19億 6,470万円	12億 3,490万円	62.9%

(収入率)

一般会計

歳入 予算現額：186億 2,431万円  
収入済額：157億 83万円 (84.3%)  
歳出 予算現額：186億 2,431万円  
支出済額：147億 8,824万円 (79.4%)

歳出

項目	予算現額	支出済額	執行率
議会費	1億 4,908万円	1億 4,593万円	97.9%
総務費	44億 8,591万円	28億 5,889万円	63.7%
民生費	41億 1,527万円	35億 9,362万円	87.3%
衛生費	10億 2,749万円	7億 4,261万円	72.3%
農林水産業費	4億 9,304万円	3億 8,919万円	78.9%
商工費	3億 5,027万円	3億 3,374万円	95.3%
土木費	16億 1,910万円	11億 6,480万円	71.9%
消防費	8億 5,432万円	7億 7,844万円	91.1%
教育費	34億 8,170万円	27億 7,988万円	79.8%
災害復旧費	6,750万円	2,347万円	34.8%
公債費	19億 8,038万円	19億 7,768万円	99.9%
予備費	25万円	0万円	0%

(執行率)

出資金等の状況

株券	4,420万円
出えん金	4,442万円
出資金	5億 9,322万円
寄託金	1,868万円
債権	1,500万円
合計	7億 1,552万円
	※現在高

市債の状況

一般会計債	170億 1,675万円
下水道事業建設債	60億 7,239万円
水道建設事業債	47億 4,100万円
合計	278億 3,014万円
	※未償還額

※数値は表示単位未満を四捨五入しています

基金の状況

財政調整基金	12億 5,119万円
減債基金	4億 4,195万円
公共施設整備基金	15億 7,953万円
なめがた振興基金	5,586万円
揚排水施設維持管理基金	8,629万円
新公共交通運営基金	8,348万円
地域コミュニティ基金	3,863万円
行方市ふるさと応援寄附金基金	145万円
合併振興基金	10億 210万円
国民健康保険支準準備基金	1億 125万円
介護給付費準備基金	1億 349万円
介護従事者処遇改善臨時特例基金	235万円
特定環境保全公共下水道事業債償還基金	837万円
流域関連公共下水道事業債償還基金	835万円
農業集落排水事業債償還基金	3,954万円
合計	48億 384万円
	※現在高

特別会計・水道事業会計	会計名	収入			支出		
		予算現額	収入済額	収入率	予算現額	支出済額	執行率
	国民健康保険特別会計	51億 405万円	44億 2,549万円	86.7%	51億 405万円	46億 7,644万円	91.6%
	老人保健特別会計	2,621万円	2,620万円	100.0%	2,621万円	2,620万円	100.0%
	後期高齢者医療特別会計	2億 8,042万円	2億 7,291万円	97.3%	2億 8,042万円	2億 6,931万円	96.0%
	介護保険特別会計	28億 3,826万円	27億 8,090万円	98.0%	28億 3,826万円	25億 312万円	88.2%
	サービス事業勘定	831万円	814万円	97.9%	831万円	551万円	66.3%
	農業集落排水事業特別会計	4億 7,927万円	1億 7,743万円	37.0%	4億 7,927万円	2億 4,097万円	50.3%
	特定環境保全公共下水道事業特別会計	6億 1,113万円	4億 7,744万円	78.1%	6億 1,113万円	4億 4,476万円	72.8%
	流域関連公共下水道事業特別会計	3億 2,777万円	2億 9,186万円	89.0%	3億 2,777万円	3億 71万円	91.7%
	水道事業会計	8億 952万円	8億 2,651万円	102.1%	8億 952万円	7億 6,523万円	94.5%
	資本的収支	1,200万円	1,288万円	107.4%	3億 3,370万円	3億 1,349万円	93.0%

一部変わりました

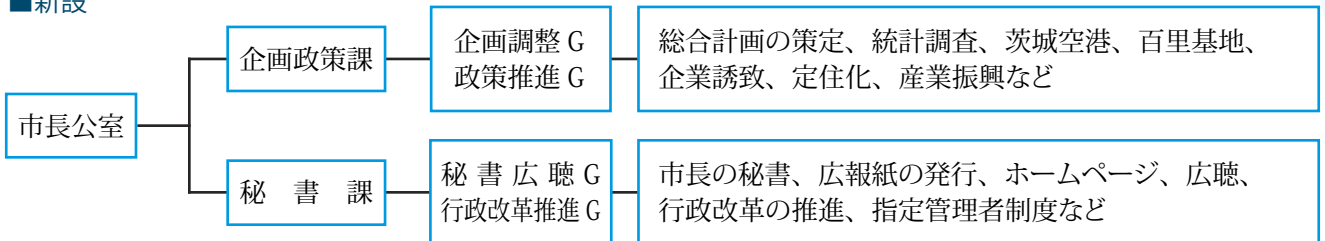
# 組織機構改革

市では、現在の厳しい財政状況の中、職員数をさらに絞り込まなければならぬことから、退職者数に対し、新規採用を抑制することで職員数を減少させています。加えて、これまで以上に効率的な組織の構築と行政運営が求められます。

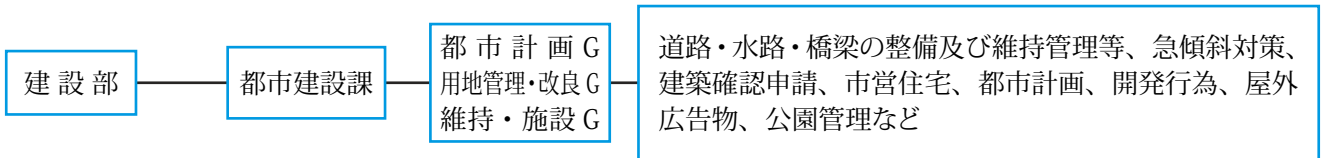
これに対応するため、市長特命事項や重点施策の事業調整・計画推進などの執行体制強化を図るため「市長公室」の新設や業務に関連の深い課の統合（都市計画課と建設課）などを行い、また、重点施策である子育て支援、6次産業推進の室を新設し、組織機構を一部変更しました。

また、東日本大震災に係る「震災証明」の事務を担当する職員を総務課に配置し、麻生庁舎1階相談室内に窓口を開設しました。これからもより一層市民サービスの向上に努めてまいりますので、よろしくお願ひします。

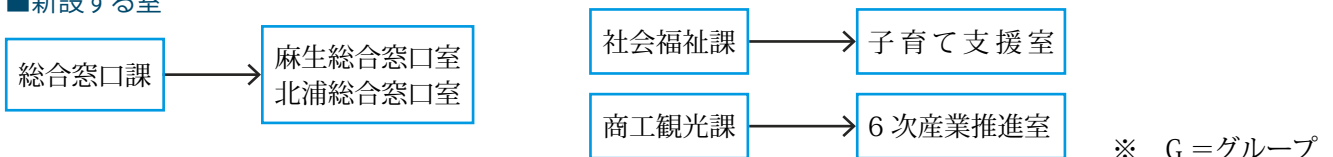
■新設



■統合（都市計画課と建設課）



■新設する室



## 地震被害に伴う麻生庁舎

### 執務場所変更のお知らせ

麻生第2庁舎（旧庁舎）の一部が破損したことに伴い、同庁舎を執務場所としている財政課（財政G、契約検査G、管財G）、税務課（市民税G、資産税G）の勤務場所を一時的に麻生庁舎敷地内、麻生保健センターに業務を移しました。

なお、管財Gは、総務課から財政課へ移管しました。

## 市長公室を新設しました

総務部を「市長公室」と総務部に分割し、麻生庁舎2階に、上記のとおり「市長公室」を新設しました。

企画立案機能を集約するため、企画課と政策推進課を統合し、企画政策課を新設しました。同課は、市の重要課題や特命事項の推進、各部署の調整を行います。また、都市計画課にあった企業誘致等の業務を同課に移管しました。さらに、秘書広聴課を秘書課に改め、これまでの秘書広聴業務のほか、行政改革推進に係る業務を移管しました。

# 行方市職員人事異動 参事級以上

## 部長級（4月1日付）

▽市長公室長・辺田洋一郎▽保健福祉部長・埜日出男▽経済部長・額賀忠和▽会計管理者・関口久男▽議会事務局長・永井新衛

## 課長級（5月1日付）

【市長公室】▽企画政策課長・高松栄治▽秘書課長・羽生和弘（4月1日付）

【総務部】▽財政課長・大久保雅司▽総合窓口課長・河野穰（4月1日付）

【保健福祉部】▽健康増進課長・細内好一

【建設部】▽都市建設課長・宮内美佐夫（4月1日付）

【経済部】▽商工観光課長・鈴木賢一▽環境課長・河野俊雄

【教育委員会】▽学校教育課長・永峰英明▽生涯学習課長・額賀修一▽スポーツ振興課長・柳町幸正

【農業委員会】▽事務局長・飯島清

【社会福祉協議会】▽事務局長・山本耕造

## 参事級（5月1日付）

【市長公室】▽企画政策課参事・久保力

【保健福祉部】▽介護福祉課参事兼地域包括支援センター所長・高柳信哉▽健康増進課参事・池田正夫

【経済部】▽環境課参事兼環境美化センター所長・斉藤誠一

【教育委員会】▽学校教育課参事兼北浦学校給食センター所長・石田泰雄▽学校教育課参事兼学校適正配置推進室長・方波見重徳

## 新規採用者（4月1日付）

▽関戸清香（総務部税務課主事）▽後藤有美子（保健福祉部社会福祉課主事）

▽本澤舞（経済部農林水産課主事）▽関口喜也（経済部商工観光課主事）▽伊勢山尚（教育委員会学校教育課主事）▽吉田希望（教育委員会生涯学習課主事）

## 退職者（3月31日付、課長級以上）

▽高野幸男（保健福祉部長）▽中野正史（経済部長）▽平山謙二（議会事務局長）

▽長峯憲男（会計管理者）▽松金将行（総務部企画課長）▽小沼唯男（保健福祉部健康増進課長）



緊張した表情で辞令交付式に臨む6名の新規採用職員

### 新規採用職員

#### 総務部税務課 関戸清香

私は、総務部税務課市民税グループに配属となり、現在、市民税グループでは、住民税・軽自動車税の納付書発送や、国保税の賦課に向けた準備をしています。

まだまだ業務に慣れず戸惑うことも多々ありますが、先輩方に早くついていけるよう日々勉強していきたいです。

今年、震災の影響で不安が続く毎日での入庁でしたが、より一層市の発展に尽力していきたいと考えております。どうぞよろしくお願いたします。

## 【行方市メールマガジン】

## 暮らしに役立つ情報をメールでお知らせします！

登録方法は以下のとおりです。

火事情報のメール配信を開始しました

①バーコードリーダーで下記の2次元コードを読み取り、空メールを送信します。



②自動登録されたメールアドレスに仮登録メールが届く  
仮登録メールは、登録者ご本人であることを確認するために送信します。仮登録メールには、本登録用URLがあります。本登録用のURLにアクセスして本登録を行ってください。

### 【ご注意】

迷惑メール対策などで、「アドレス指定受信」・「ドメイン指定受信」・「メールフィルター」など、インターネットメールの拒否設定を行っているとう受信できません。設定の変更をお願いします。

③自動登録されたメールアドレスに本登録完了のメールが届く  
登録したメールアドレスに本登録完了のメールが届きます。

④行方市からの配信情報が自動的に登録メールアドレスに届く

# 行方で暮らす

Uターン・Iターンを  
歓迎します!

## 一定住支援制度がスタート

近年、少子化などによる自然減や若者の転出などによる社会減により、人口減少が社会問題となっておりますが、本市においても同様の要因により、毎年約400人も人口が減少しております。

今後も本市の人口減少が進めば、社会活動や経済活動において大きな影響が出てくるものと考えられ、いかに対応していくことが本市の重要な課題となっております。

人口減少に歯止めをかけ、『活力のある行方市』とするための新しい施策のひとつとして、今年度より定住支援制度をスタートさせることとなりましたので、制度の概要をご紹介します。

### 【住宅取得補助金】

- 内 容** 定住を目的に、土地・住宅を取得して居住を始められる方などに対する補助
- 補助金額** ①土地・住宅の取得価格の2%（上限40万円）  
②世帯員一人につき5万円 ※対象者の子3人目からは5万円加算  
③市内業者による建築20万円（②+③の上限40万円）
- 対象要件** 補助金の交付申請時点で、満20歳以上満45歳以下の者が2人以上含まれること。  
世帯に本市の市税又は税外収入金を滞納している者がいないこと。  
**※その他詳しい要件についてはお問い合わせください。**

《新築で取得価格が2,000万円の住宅に居住を始める場合》

ケース	夫婦+子供一人	夫婦+子供3人	夫婦+子供一人 市内業者による建築
補助額	55万円	70万円	75万円

### 【固定資産税相当額一部補助金】

- 補助内容** 新築住宅に対する減額措置終了後、税額の1/2相当額を補助金として2年間交付  
※対象要件については、住宅取得補助金と概ね同様です。

### 【水道料金等相当額一部補助金】

- 補助内容** 本市の上・下水道に加入し接続した人に、使用料の1/2相当額を補助金として3年間交付  
※対象要件については、住宅取得補助金と概ね同様です。

## 空き地・空き家の登録制度を開始します!

行方市では、定住支援施策の一環として、平成23年度から、空き地・空き家の登録制度を開始いたします。この制度は、市内に存する「空き地・空き家」について、売買又は、賃貸を希望する所有者等から申し込みを受けた情報（個人情報を除く）を、利用を希望する人に紹介するものです。現在公開に向けた準備作業を行っておりますので、情報をお持ちの方は、企画政策課までご連絡ください。

企画政策課（麻生庁舎） TEL 0299-72-0811

平成23年度

## なめがた元気補助金交付団体が決定しました!!

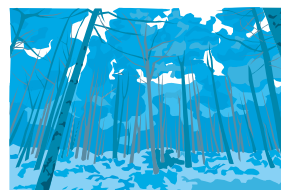
行方市では、地域活動応援プランとして市民提案型まちづくり事業補助金「なめがた元気補助金」を新たに創設しました。昨年10月から2カ月間の募集期間に応募された事業について「行方市補助金検討委員会」において公益性、協働性、実現性などについて審査を行い、初年度となる平成23年度は、下記の6団体に対し補助金の交付が決定しました。

また、平成24年度の補助対象事業についても、9月以降に募集を予定しています。

### ～ 平成23年度交付対象事業 ～

#### 事業名：自然活用型の収穫体験（手賀ふれあいの森を守る会）

ボランティア会員が連携し、地域活性化に向けて手賀ふれあいの森を利用した収穫体験や除草作業・巡視活動等を行い、森林保全と地域及び公園のPRに取り組む。



#### 事業名：少年野球交流会（北浦ペガサススポーツ少年団）

行方市内の少年野球チームが連携し、近隣自治体のチームと交流するための大会及び野球教室を自主開催し、スポーツを通じた子供達の心身の健全育成と少年野球の積極的な普及・イメージアップを図る。

#### 事業名：市民ボランティア図書館（なめがた文庫）

民間事業所の一部を図書館として利用し、地域交流の場を提供することで読書環境の整備を図る。また、地域の図書を愛好する人たちの輪を広げ、市民ボランティアの育成を目指す。



#### 事業名：情報誌「りあんめーる」の発行（りあんめーる編集室）

地域と学校をつなぐ地域情報誌「りあんめーる」の発行を通じて、地域・学校・保護者（母親）がつながりを持ち、情報を共有することで地域ぐるみの子育てや子どもたちが将来にわたり愛着をもつ地域づくりに取り組む。

#### 事業名：里山保全地ビオトープ整備事業（行方風土記の里づくりの会）

子供達の自然学習や地域住民の憩いの場として、地域資源を活かし湧き出る清水を利用したビオトープを造ることで、自然の保全保護に努めながら地域の活性化に取り組む。



#### 事業名：花で彩るまちづくり（花で彩るまちづくりスタッフ）

「花のまち なめがた」を目標に、ガーデニングや緑化推進の活動に取り組むことで、潤いと活力ある市民生活と地域の活性化に繋げ、将来的な行方市のイメージアップを目指す。

企画政策課（麻生庁舎）TEL 0299 (72) 0811

# 地上デジタル放送臨時相談会

— 6月16日（木）から 8月27日（日）まで —

今年7月24日（日）、テレビのアナログ放送が終了し、地上デジタル放送（以下、「地デジ」。）に完全に移行されます。

7月24日（日）以降、地デジの受信対応がお済みでない場合は、テレビを見ることができなくなります。

このたび、『総務省 | 茨城県テレビ受信者支援センター（デジサポ茨城）』では、住民の皆様がスムーズに地デジに移行できるよう、**臨時相談会を、麻生公民館・北浦公民館・玉造公民館の3会場で開催いたします。**

開催日は、左頁のカレンダーでご確認ください。

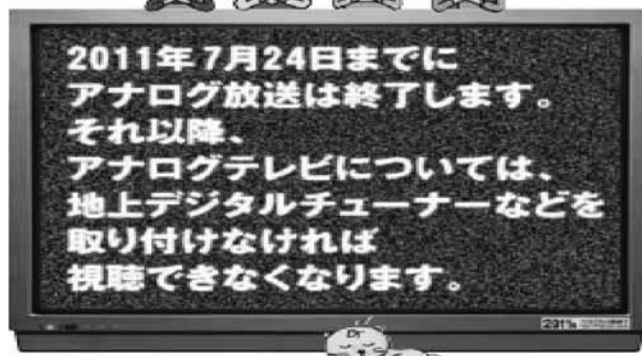
相談会では、地上デジタル放送を受信するために必要な情報のほか、

- 地上デジタル放送を見られるようにするにはいくら掛かるの？
- 今のアナログテレビをそのまま使って見るにはどうすれば？
- 『UHFアンテナ』に交換しないと見られないって聞いたけど？
- アンテナをどこに向ければ、地上デジタル放送を受信できるの？

など、ご自宅やお住まいの地域で地上デジタル放送を受信するための具体的な相談に『デジサポ茨城』の専門スタッフが対応いたします。また、状況により簡易受信確認も実施いたします。

但し、申込み多数の場合、翌日以降となります。

※相談会の事前予約は必要ありませんので当日はお気軽に会場へ足をお運びください。



## ○暫定衛星対策（衛星セーフティネット）の支援について

アナログ放送を視聴できていた方々がテレビを視聴できなくなることを防ぐため、暫定的難視聴対策事業を実施しています。（運営：社団法人デジタル放送推進協会）

本事業の対象地区は「地デジ難視聴対策衛星放送の対象リスト（ホワイトリスト）」に掲載され、利用者からの申込みにより、衛星放送（東京のNHK及びキー局の地デジ番組）を視聴いただくことができます。また、衛星放送の受信に必要な最低限の設備整備を一定の条件のもと支援します。この工事に最低約1ヵ月を要します。

地上アナログ放送が終了する平成23年7月24日（日）までに対応を完了するためには、できる限り早期に申込み等を行っていただくことをお願いいたします。また、**地デジのアンテナ工事を実施しても視聴できない場合などには、デジサポの訪問調査により本事業の対象となる場合がありますので、早期にデジサポ（Tel 029-307-0101）へお問い合わせをお願いします。**

【暫定衛星対策（衛星セーフティネット）の支援についてのお問い合わせ先】

地デジ難視聴対策衛星放送受付センター

☎：0570-082200（ナビダイヤル）（IP電話等からは045-345-0522）  
平日：9時から21時まで 土・日・祝日：9時から18時まで

# 「地上デジタル放送臨時相談会」

－ 6月16日(木)から8月27日(日)まで －

## ◇開催場所及び開催日時◇

2011年6月						
月	火	水	木	金	土	日
		1	2	3	4	5
6	7	8	9	10	11	12
13	14	15	16	17	18	19
			麻生公民館 1F ロビー (10時～午後4時)			
20	21	22	23	24	25	26
			北浦公民館 1F 講義室 3 (10時～午後4時)			
27	28	29	30			
			玉造公民館			

2011年7月						
月	火	水	木	金	土	日
			6/30	1	2	3
			玉造公民館 1F 談話室 (10時～午後4時)			
4	5	6	7	8	9	10
			麻生公民館 1F ロビー (10時～午後4時)			
11	12	13	14	15	16	17
			北浦公民館 1F 講義室 3 (10時～午後4時)			
18	19	20	21	22	23	24 ※地デジ移行日
			玉造公民館 1F 談話室 (10時～午後4時)			
25	26	27	28	29	30	31
			麻生公民館 1F ロビー (10時～午後4時)			

2011年8月						
月	火	水	木	金	土	日
1	2	3	4	5	6	7
			北浦公民館 1F 講義室 3 (10時～午後4時)			
8	9	10	11	12	13	14
			玉造公民館 1F 談話室 (10時～午後4時)			
15	16	17	18	19	20	21
			麻生公民館 1F ロビー (10時～午後4時)			
22	23	24	25	26	27	28
			北浦公民館 1F 講義室 3 (10時～午後4時)			
29	30	31				

【地上デジタル放送臨時相談会に関するお問い合わせ先】

**総務省**  
**茨城県テレビ受信者支援センター**  
**(デジサポ茨城 相談会グループ)**

TEL 029-303-2601  
 (平日/午前9時から午後6時まで)

電話による相談も受け付けております



デジサポ 電話相談窓口  
**029-307-0101**  
 地デジコールセンター 0570-07-0101  
 受付時間 平日 9時～21時  
 土日・祝 9時～18時

# 災害復旧 支 援

災害により被害にあわれた方は各種減免制度に該当する可能性があります。詳細は各問い合わせ先にご確認ください。

## 保育所保育料 放課後児童クラブ・降園後保育会費

### ■対象者

全壊・半壊の被害にあわれた方

### ■減免額

全壊↓全額減免

半壊↓2分の1減免

※保育所保育料、放課後児童クラブ・降園後保育会費とも同様です。

■減免の期間 4月～9月分

### ■必要書類

申請書、り災証明書、印鑑

### ■手続き窓口

社会福祉課子育て支援室（玉造庁舎）

### ■問い合わせ

社会福祉課（玉造庁舎）

☎0299・55・0111

## 児童扶養手当の災害等に 係る所得制限の特例措置

### ■対象者

受給者本人又は同居の血族（扶養義務者）（以下「受給者等」という。）の所有する住宅や家財などがおおむね1/2以上の損害を受けたとき、平成23年3月から平成24年7月までの手当について、受給者等の所得制限を適用しない特例措置があります。



ただし、受給者等の平成23年中の所得が確定し、児童扶養手当法で定める所得制限限度額を超過した場合は、支給を受けた分を返還していただくことになっていきます。

### ■申請方法

申請できるかどうかを社会福祉課児童扶養手当担当へ電話でお問い合わせください。その後、申請についてご案内いたします。

### ■申請場所

社会福祉課（玉造庁舎1階）

### ■申請日時

午前8時30分～午後5時15分

（土・日・祝日は除く）

### ■必要書類

・児童扶養手当被災状況書  
（社会福祉課に備えてあります）

・り災証明書

・被害を受けたことが分かる写真2枚  
（全体と細部が分かるもの）

・印鑑

### ■問い合わせ

社会福祉課（玉造庁舎）

☎0299・55・0111

## 所得税の減免についての 説明会を開催します

住宅等に損害を受けた方は、震災特例法の施行により、平成22年分の所得税の全部又は一部を軽減することができます。



税務署では相談に応じており、次の日程で行方市で相談会が開催されます。

■日 時 6月27日（月）～30日（木）

午前9時～午後4時

■場 所 麻生保健センター

■手続き 平成22年分について所得税の軽減を受けるためには、平成22年分の確定申告書を提出する必要があります。

す。なお、既に平成22年分の確定申告がお済の方は、「更正の請求書」を提出していただく必要があります。

### ■必要な書類

平成22年分雑損控除を受けられる方は、次の書類をご用意ください。

①被害を受けた資産、取得時期、取得価額の分かるもの

②被害を受けた資産の取壊し費用、除去費用などの分かるもの

③被害を受けたことにより受ける保険金等の金額が分かるもの

④市から「り災証明書」の交付を受けている場合には、その写し

⑤還付金を受ける場合の振込先金融機関名、支店名及び口座番号の分かるもの

⑥既に平成22年分所得税の確定申告書を提出されている方は、その控え。確定申告書を提出していない方は、平成22年分の所得金額や所得控除額の分かるもの（源泉徴収票や保険料控除証明書）

（注）上記の書類がない場合には、職員にご相談ください。

### ■問い合わせ

潮来税務署

☎0299・66・6931

## 震災時の法律問題 Q & A

**Q** 地震により、隣の土地との境界の壁が崩壊してしまいました。この場合、どちらの費用で新たな塀をつくるのでしょうか。

**A** 自己の敷地内であれば自己負担で自由に塀を作ることができます。境界上に塀をつくる場合は原則として、隣人と等しい割合の費用負担で作ることになります。

**Q** 隣家のブロック塀が建築工事の瑕疵（ミス）により地震で倒壊したため、私の自宅の一部が倒壊してしまいました。このような場合、誰にどのような請求をできるのですか。

**A** 震度5程度の地震でブロック塀が倒壊したのであれば、ブロック塀を所有する隣家や工事をした請負業者に損害賠償（不法行為）を請求することが考えられます。

**Q** 地震に便乗し、悪質商法に気付かず、ガス会社の社員を名乗る者から警報機の購入契約を結んでしまいました。

**A** 代金を支払う必要はありません。8日間以内に配達証明付きの内容証明郵便でクーリングオフ（契約解除）の意思表示をしてください。既に代金を支払っている場合でも、代金の返還を請求できます。

弁護士、佐藤力さんが無料で法律相談に応じてくれます。相談したい方は市社会福祉課までお問い合わせください。

**【問い合わせ】**  
社会福祉課 ☎ 0299-55-0111

## 市内放射線量の測定を開始しました

行方市ではこれまで放射線観測地点がありませんでしたが東京電力福島第1原発事故を受け、茨城県による放射線モニタリング車を使用した放射線量の測定が開始されました。麻生庁舎駐車場で第2、第4水曜日に測定を行い、翌日には茨城県、行方市のホームページに掲載されるほか行方市メールマガジンでの配信も行います。そのほか環境放射線モニタを使用した

測定による記録を行っているほか、市内小中学校の一部でも火・金曜日



モニタリングカーで放射線量を測定

に測定を行っています。健康に影響のある値は測定されていませんが、今後も継続的に計測を行い情報を公開していく予定です。

### 【問い合わせ】

総務課（麻生庁舎）  
☎ 0299-72-0811

## 「避難区域」や「屋内退避区域」から避難されている方へ

原子力発電所事故に伴い「避難区域」や「屋内退避区域」に指定された地域にお住まいの方々に、避難による損害への充当を目的として「仮払補償金」をお支払いすることになりました。

### 【問い合わせ】

福島原子力補償相談室  
☎ 0120-926-404  
<http://www.tepco.co.jp/haraki/index-j.html>

## 節電のお願いです。

電力の供給が大幅に落ち込んでいます。節電へのご協力をお願いいたします。

### 【節電のためのアクション！】

- エアコンの設定温度を下げる  
エアコンを止める
- 身の回りの余分な照明を消す。
- 電力消費がピークとなる8時～11時頃、18時～21時頃の使用を控える。

# 第3回 なめがた狂歌 ～作品募集～

—あなたの狂歌が、歌碑になります。



日常の出来事や、社会風刺、心のつぶやきなどを、あなたの言葉で五七五七七のリズムにのせて狂歌を作ってみませんか?テーマは、自由です。皆様のご応募をお待ちしております。募集要項及び応募用紙は、各庁舎(総合窓口課)及び公民館など市内の公共施設においてあります。また、行方市ホームページでもダウンロードできます。

## 【応募条件】

- ①作品は、本人が創作した未発表のものに限ります。
- ②作品等の文字は、楷書ではっきりと書いてください。
- ③漢字には、「ふりがな」をつけてください。
- ④応募作品は、自由吟・課題吟の別は問いません。(課題吟の本歌選択は自由とします。)
- ⑤応募作品は、返却いたしません。
- ⑥入選作品の発表や使用に関する権利は、行方市に帰属するものとします。
- ⑦応募は、一人3首までとします。
- ⑧応募資格は問いません。

## 【応募方法】

- 「はがき」で応募の場合  
「はがき表面」 〒311-1704 行方市山田 2175  
行方市教育委員会 生涯学習課 「なめがた狂歌」係  
「はがき裏面」 自由吟の場合：作品  
課題吟の場合：作品・本歌  
〒・住所・氏名ふりがな・年齢・電話番号・職業 (学校名学年)
- 「応募用紙」で応募の場合  
各庁舎及び各公民館等に設置の応募箱へ
- FAXで応募の場合  
北浦公民館 FAX番号：0291-35-3773
- Eメールで応募の場合  
name-shogaku@city.namegata.lg.jp へ送信

【応募料】 無料

## 【応募期間】

6月1日(水)～7月8日(金)

※当日消印有効

## 【発表と賞状授与式】

入賞・入選者全員に、審査結果を郵送にてお知らせします。

### ②賞状授与式

期日 平成23年9月18日(日)

場所 霞ヶ浦ふれあいランド

### ③歌碑除幕式 (賞状授与式終了後)

期日 平成23年9月18日(日)

場所 霞ヶ浦ふれあいランド

④入選作品は、「作品集」として刊行し入選者には無料配布

⑤行方市報及びホームページ上で審査結果発表

## 【応募・問い合わせ先】

〒311-1704 行方市山田 2175  
行方市教育委員会 生涯学習課  
「なめがた狂歌」係  
TEL：0291-35-2908  
FAX：0291-35-3773

## 放課後児童クラブ・降園後保育指導員 夏季臨時職員募集

- 応募資格** 高卒以上の方
- 指導内容** 子どもたちへの生活全般の指導、遊びを中心とする保育及び安全の確保
- 雇用期間** 小学校・幼稚園の夏季休業中  
(7/21～8/31)
- 勤務日数** 週4～5程度  
(休業日 土日及び8/12～16)
- 勤務時間** (午前) 7:45～13:00  
(午後) 13:00～18:00
- ※半日勤務が基本ですが、1日勤務となる場合があります。

- 時給** 774円
- 募集人員** 15名程度
- 採用** 電話等でご連絡ください。後日、面接を経て採用を決定します。  
※面接時に履歴書が必要となります。
- 申込期間** 6月1日(水)～6月30日(木)
- 問い合わせ** 社会福祉課(玉造庁舎)  
TEL 0299-55-0111



**市独自で7月1日から小学6年生まで  
マル福が拡大されます。**

社会福祉課 ☎0299(55)0111

現在、医療福祉費支給制度（マル福）は小学校3年生までの小児を対象に行っていますが、7月1日から、行方市単独で小学6年生までが対象となります。

※マル福を請けるためには申請が必要になります。

**○助成の内容**

外来の場合、1つの医療機関で1日600円（600円未満の場合はその額）を月2回まで、入院の場合は1つの医療機関1日300円、月3千円までを自己負担していただき、それを超える分はマル福で負担します。薬局での自己負担はなく、全額をマル福で負担します。

※入院時の食事代は、助成対象となりません。

**○所得の制限**  
この制度を請けるには、扶養人数などによって定められている所得制限があります。

◇小学4年～小学6年生で障害者マル福受給者証をお持ちの方、または小学4年～小学6年生でひとり親マル福受給者証をお持ちの方は、現在の受給者証を引き続き使用できますので申請は必要ありません。

◇学校等での負傷については、学校等で加入する「日本スポーツ振興センター災害共済給付制度」が優先となります。



**税金のお知らせ**

**今月の税金**

市・県民税 第1期  
納付期限（口座振替日）  
は6月30日です。

**固定資産税（1期）・軽自動車税（全期）の納付はお済でしょうか。  
（納付期限5月31日）**

市税等（固定資産税・軽自動車税・市県民税・国民健康保険税）は、市の行政運営の貴重な財源となっています。期限内の納付をお願いします。納期限までに税金を納めないと「滞納」となってしまいます。滞納となると本来納めるべき税額のほかに、延滞金や督促手数料を納めていただくこととなりますので、税金の納め忘れにご注意ください。

**口座振替納税をご利用ください**

市税等は、電気や水道などの公共料金と同じように口座振替で納付することができます。納め忘れがなく、納税のために金融機関などへ出向く必要がないので安全で便利です。

○ご利用できる金融機関

常陽銀行、なめがた農業共同組合、筑波銀行、佐原信用金庫、水戸信用金庫、郵便局

○申請するためには

申請書類は、市内の銀行、信用金庫、農協、郵便局、市役所収納対策課又は総合窓口課の窓口にございます。

**市税はコンビニエンスストア  
でも納付できます**

市税等をコンビニエンスストア（コンビニ）で支払うことのできる『コンビニ収納』を始めています。

市内はもちろんのこと、市外のほとんどのコンビニでバーコードが印字された納付書で納入することができます。（30万円以下、手数料はかかりません）

コンビニ用納付書で納付されたいときは、収納対策課へご連絡ください。



問い合わせ 税務課・収納対策課（麻生庁舎） ☎0299-72-0811

## 多くの来場者で賑わいました

お客さんコイまつりなど様々なイベントを開催

ゴールデンウィーク期間中、霞ヶ浦ふれあいランドなどで様々なイベントが開催されました。

お客さんコイまつりが開催された霞ヶ浦ふれあいランドでは、コイ・フナ釣り体験や金魚すくい、ペダルボート、餅つき大会などが開催され、多くの来場者で賑わいました。

また、5月5日は、旧玉造駅前通りなどを会場に、上町ばやしによる山車の巡幸のほか、自衛隊の活動を撮影したパネル展示や、東日本大震災の被災者支援として、高校生会が募金活動を行いました。



## 草花は心のオアシスです

「花で彩るまちづくり人材養成講座」修了生が草花を配布

東日本大震災は、行方市に甚大な被害をもたらしましたが、植物はさまざまな出来事にも負けぬかのように、上を向いて元気に花を咲かせています。

市民の皆様にも元気を届けようと、4月30日、講座修了生が自ら育てたアゲラタムやマリーゴールドを会員を中心に近所の方々や公共施設等に配りました。

道際や自宅の入り口などのよく見える場所に植えていただきたいとのことで、草花から心癒し、明日からの活力源にしていただければ幸いです。

皆さんもガーデニングで心のオアシスを探しましょう。

## 本と親しむきっかけ作り

本とあそぼう！全国訪問おはなし隊

子どもたちが本と親しむきっかけ作りを目的に、全国を訪問している「本とあそぼう！全国訪問おはなし隊」。

今回、読み聞かせ活動などを行っている「四つ葉会（大軒光江会長）」の招きにより、550冊の本を積んだキャラバンカーが、4月17日、榎本地区農研研修センターを訪問しました。

この催しは、絵本を通じて全国に元気を届けようと、講談社が無償で行っているもので、同センター周辺に在住する親子や地域の図書ボランティアなど約80名が訪れ、たくさんの楽しい本に出会いました。



## つながる絆 希望の絆 行方の力

福島県楢葉町被災地支援活動

全国山百合サミットの仲間として行方市と深いつながりのある福島県楢葉町。

原発事故により同町民は、避難生活を余儀なくされ、市では、一日も早い避難生活の解消と復興を願い、同町が庁舎機能を移転している福島県会津美里町などを訪れ、伊藤市長のメッセージのほか、行方産のいちご50箱とスポーツタオル300本を鈴木伸一副町長に手渡しました。

鈴木副町長は、行方市民へ感謝の意を述べるとともに、見通しの経たない現状への不満と、原発事故の早期収束を訴えていました。

## たくさんの善意ありがとうございます

### 行方市に義援金

○食べ処わたなべ 53,000円 ○行方市商工会 63,000円  
○奈良崎正明チャリティーコンペ 112,400円 ○太極拳  
たまつくり虹の会 13,741円 ○(株)カスミ 5,000,000円  
○行方市ゲートボール連合会 100,000円 ○東京書籍(株)  
1,000,000円 ○麻生観光開発(株)麻生カントリークラブ  
1,000,000円 ○法テラス福岡法律事務所 佐藤力様  
5,000円 ○箕輪リース(株) 100,000円 ○箕輪リース(株)協  
力者及び社員一同 104,000円 ○全国市議会議長会  
50,000円 ○ラジコンボート愛好会一同 81,174円 ○全国  
市町村水産業振興対策協議会 30,000円 ○モラロジー研  
究所 1,000,000円

(順不同・敬称略) ※ 5月19日現在



5月13日、(株)カスミ代表取締役社長に感謝状を贈呈

## 食べて応援しよう！東日本野菜フェア

### 行方野菜をPRしてきました

5月12日(木) 東京海上日動ビル本館1階 外部テラス  
で茨城県主催の「食べて応援しよう！東日本野菜フェア」が  
開催され、行方市も参加してきました。

よしもと芸人の佐久間一行さん・オスペンギンさん、佐々  
木主浩さん・榎本加奈子さん夫妻、柏木由紀子さん・舞坂  
ゆき子さん親子等が応援に来てくださいました。たくさんの  
人に野菜を買っていただき、行方市の野菜をPRすることが  
できました。風評被害を払拭するため、市では今後も積極  
的にPRを行っていく予定です。



## 北浦地区生活排水事業検討協議会

### 市長に意見書を提出

北浦地区生活排水事業検討協議会は、豊かな暮らしを  
実現するための生活環境の改善を図るため、北浦地区に  
おける生活排水等の処理に関する調査・研究・検討を図  
ることを目的に、平成21年7月1日付けで行方市議会  
建設委員長、副委員長、北浦地区市議会議員、北浦地区  
区長、その他学識者計31名で発足し、協議・研修を重  
ねた結果、平成23年2月1日行方市長に対して、北浦  
地区は、人口密集地も少なく、また、既存の合併浄化槽  
もあることから、北浦地区全域を市設置型浄化槽事業で  
計画的に整備を進める内容で意見を提出しました。



## 災害復旧支援車両が寄贈されました

### プジョー・シトロエン・ジャポンより

プジョー・シトロエン・ジャポンのティエリー・ポワ  
ラ社長と、プジョーのディーラーを務める関彰商事の関  
正樹社長が4月28日、茨城県庁を訪れ、災害復旧支援  
車両として乗用車10台とマウンテンバイク22台を県に  
寄贈しました。これは、東日本大震災による被災地域を  
支援するために茨城県を通して贈られたものです。

その中から乗用車1台、マウンテンバイク3台が行方  
市に。市では乗用車を麻生庁舎、マウンテンバイクを各  
庁舎に配置し、災害復旧へ役立てていく予定です。



行方市の人口  
 総数 38,182人 (-67)  
 男 18,966人 (-32)  
 女 19,216人 (-35)  
 世帯数 11,721世帯 (+27)  
 平成23年5月1日現在  
 ( )は前月との比較

行方市民憲章  
 やさしい自然  
 かがやく人  
 わたしたちがつくる  
 魅力あるまち、行方市



市の花  
ヤマユリ(山百合)



市の木  
イチョウ(銀杏)



市の鳥  
シラサギ(白鷺)

全国一斉

「子どもの人権110番」強化週間

法務省と全国人権擁護委員連合会は、「いじめ」や児童虐待など子どもをめぐる様々な人権問題に積極的に取り組むことを目的として、全国一斉「子どもの人権110番」強化週間を実施し、悩みを持ったお子様や保護者の方からの相談に応じます。

秘密は守られますので、安心してご相談ください。

期 間

6月27日(月)～7月3日(日)

時 間

午前8時30分～午後7時(ただし、土曜・日曜は午後5時まで)

電話番号

0120-0007-110

(全国共通フリーダイヤル)

実施機関 水戸地方法務局・茨城県人権擁護委員連合会

相談員 法務局職員・人権擁護委員

茨城県調理師試験及び調理師試験準備講習会

調理師試験準備講習会

試験日時 8月20日(土)

午後1時30分～午後3時30分

試験会場

筑波大学(つくば市天王台1-1-1)

銚田保健所願書受付

7月4日(月)・5日(火)の2日間

調理師会願書記入指導

6月25日(土)～7月3日(日)

の9日間【割烹 よこ多】

調理師会準備講習会

8月10日(水)・11日(木)

調理師会準備講習会費用

4万3千円

問い合わせ

銚田地方調理師会(割烹よこ多)

Tel 0291-32-6007



甲種防火管理(新規)講習会実施案内

講習会日時・場所・定員

①日時 7月20日(水)・21日(木)

午前9時～午後3時30分

②場所

鹿行広域事務組合消防本部会議室

③定員 70名

受講申請手続き等

①受付期間

6月1日(水)～30日(木)

※ただし締切日前であっても定員になり次第締め切ります。

申請書の配布・受付場所

行方消防署・麻生出張所・玉造出張所ほか

申請書の配布・受付場所

○申請書は消防本部ホームページからもダウンロードできます。

からもダウンロードできます。

http://business2.plala.or.jp/rokkou-j/syoubou/syoubou.htm

問い合わせ

鹿行広域事務組合消防本部

銚田市安房1418-15

Tel 0291-34-7119

クールビズ(夏の軽装)を実施

市では、地球温暖化防止「国民運動」の一環として地球温暖化防止・二酸化炭素排出量削減のため、市職員の「ノー上着・ノーネクタイ」の「クールビズ」を実施しております。

また、節電対策を兼ね、夏期の冷房温度も28度を目安にしております。

皆様のご理解とご協力をお願いします。

期 間

5月16日から10月31日

問い合わせ

総務課(麻生庁舎)

Tel 0299-72-0811



はい、  
こちら消費生活センター！



### 金融商品・投資トラブルに 注意しましょう！

高齢者や、過去に未公開株などの投資トラブルにあった消費者を狙い、未公開株取引や、「イラク通貨（イラクディナール）やスーダン通貨（スーダンポンド）を今買えば、将来、円に両替したときに儲かる」など、電話や訪問、ダイレクトメールなどでの勧誘のトラブルが増えています。最近では劇場型と言われる、複数の業者が登場し、電話等で共謀して購入させるなどの手口もあります。

「絶対に儲かる」「いつでも両替できる」と言った言葉を決して鵜呑みにせず、安易に儲け話に飛びつかないことです。

また、こうした販売ができるのは、登録を受けた証券会社と未公開株の発行会社だけで、その他の者が行う勧誘は法律違反です。

#### 【消費者へのアドバイス】

- ・安易な儲け話はきっぱりと断る。
- ・公的機関を名乗るケースは注意する。
- ・支払ったお金を取り戻すのは難しいので慌ててお金を支払わない。
- ・過去に取引経験のある消費者は特に注意。

※勧誘を断ったものの不安なときや、契約や支払いを強要されたときなど、消費生活センターに相談してください。

— まずはお電話を！ —

問：消費生活センター

TEL 0291-34-6446

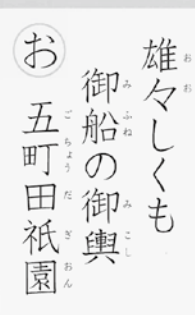
## 「なめがた郷土かるた」巡り旅

地区のお祭（村祭り）は、人々の心を躍らせる最大の行事です。

娯楽が少なかった時代においては、普段とは違う華やかな雰囲気にあふれた楽しみでした。現在も地区の人々が、事前に話し合いや計画を立て一致団結して祭礼を行うことは、交流と連帯感を深める格好の機会となっています。

### 五町田祇園（麻生地区）

五町田祇園は、祭礼二週間前の『注連縄下ろし』から始まります。神輿は、宵祇園『御浜降り』で、御座船に載せて霞ヶ浦湖上を七周半して上陸し、祭の二日間御仮屋に鎮座します。また、お囃子連を載せた山車が地区内を巡行し、引き手の手踊りが所々で披露されます。隣接する荒宿地区でも、同様の荒宿祇園が行われています。



行方郷土かるたは1組 2,000円 購入は麻生・北浦・玉造各公民館へ

## 公民館情報コーナー

### さつき・山野草展示会のお知らせ



毎年恒例の北浦盆栽愛好会の作品を一同に展示いたします。丹精を込めて育てた花をお楽しみください。さつきや山野草、園芸などに、ご興味のある方は期間中、会場にいる北浦盆栽愛好会スタッフにお訪ねください。みなさんお誘い合わせの上、お越しく下さい。

日時 6月2日（木）～ 6月5日（日） 午前9時～午後5時まで

場所 北浦公民館ロビー

昨年の展示の様子



【申し込み・問い合わせ先】 北浦公民館 TEL 0291-35-3777



Bringing up a child

## 子育て

行方市子育て支援室

☎ 0299-55-0130(直通)

子育て相談は随時受け付けています

### 親子教室

#### 《のびのび・どろんこ教室開講式》

日時 6月17日(金) 9:30受付

場所 B & G 海洋センター

講師 林 多見子

☆開講式後『林先生と歌って踊って楽しんちゃう〜♪』を予定しています。

#### 《インファント・マッサージ》

日時 6月21日・28日/7月12日・19日  
9:30受付

場所 北浦公民館

講師 小田倉和江 (IAIM 公認インストラクター)

募集人数 1歳未満の親子 10組

申込締切 6月10日(金)

#### 子育て広場に遊びにきませんか

子育て広場は、就学前のお子さんとその保護者のための遊び場です。お父さんもおじいちゃんもおばあちゃんも、み〜んなで気軽に参加してください。

### 子育て広場 6月の行事予定

6月		麻 生		北 浦		玉 造	
		午前 9:30~ 11:30*	午後 1:30~ 3:30*	午前 9:30~ 11:30*	午後 1:30~ 3:30*	午前 9:30~ 11:30*	午後 1:30~ 3:30*
1	水	○		○			
2	木	○		○			
3	金	○				○	
6	月					○	
7	火	○		○			
8	水					○	
9	木	○		○			
10	金	○		○			○
13	月					○	
14	火	○		○			
15	水			○			
16	木			○		○	
20	月					○	
21	火					○	
22	水			○		○	
23	木	○					
24	金			○			
27	月					○	
28	火	○					○
29	水	○		○			
30	木					○	

開催場所 麻→麻生公民館 北→北浦公民館 玉→玉造保健センター



Inclusive support

## 地域包括支援センター

行方市地域包括支援センター

☎ 0299-55-0114

いつまでも健やかにすみなれた地域で生活していただけるよう、高齢者やご家族のみなさんを、医療、保健、介護及び福祉などさまざまな方面から総合的に支援します

### コラム (第13話)・・・生活不活発病とは

皆さんは「生活不活発病」という言葉を耳にしたことはありますか？生活不活発病とは「動かない」（生活が不活発な）状態が続くことにより、心身の機能が低下して「動けなくなる」ことをいいます。使わない機能は衰えるということはよく知られていますが、高齢者ではそれが及ぶ範囲、機能低下の程度が大きく、最近高齢者が身体を動かさないために起こる、生活不活発病が高齢社会の大きな問題の1つとなっています。もちろんこの病気は高齢者に限った病気ではありません。3月11日に起きた大震災の影響もあり、「出かけるのが怖い」「危ないから動かない」という気持ちが先行し、散歩やスポーツ、趣味等を控えたり、どんどん生活が不活発になっているのは老若男女ともいえることではないでしょうか。この病気は、予防が最も有効といわれています。①毎日の生活の中で活発に動くようにする②家庭や地域で楽しみや役割を持ち、仲間と共に散歩や趣味を楽しむ③「無理は禁物」「安全第一」と勝手に思い込まない。家庭環境や本人の考えで予防方法は様々ですが、歩くことが困難になったりする前に自分自身の生活を振りかえてみてください。期間限定の人生を皆さんはどう生きますか・・・。



保健師 宮本純子



Health

# 健康づくり

行方市健康増進課（北浦保健センター内）

☎ 0291-34-6200

## Hib（ヒブ）・小児用肺炎球菌ワクチンの接種



一時接種を見合わせていたHibと肺炎球菌の予防接種ですが、再開されることになりました。

行方市では平成23年4月1日以降に生まれたお子さんで希望される方を対象に公費負担で接種を開始いたします。

生後2ヵ月児に実施している「こんにちは赤ちゃん相談」の際に説明・予診票の配布を行い、市内10カ所の医療機関で実施します。

### ★ Hib（ヒブ）ってなに？



Hibの原因はヘモウィルス・インフルエンザ菌b型という“細菌”で、インフルエンザ（ウィルス）とは全く異なります。

Hibは、咳やくしゃみなどの飛沫を介して体内に侵入しますが、殆どの人は症状がおこらず、一部の人でHibが血液中に入り込み、髄膜炎・敗血症・肺炎・骨髄炎などの感染症を発症します。Hibワクチン（不活化ワクチン、皮下接種）はこれらを予防するものです。

罹患しやすい年齢は生後4ヵ月頃からでピークは生後9ヵ月ごろです。

### ★（小児の）肺炎球菌感染症とは？

肺炎球菌は、飛沫感染により伝播する小児の細菌感染症の主要な原因菌です。髄膜炎・敗血症・菌血症・中耳炎・肺炎などが特に問題とされます。

肺炎球菌ワクチン（不活化ワクチン、皮下接種）は、これらを予防するもので1歳未満での接種が好ましいといわれています。

※（成人の）肺炎球菌感染症とは違います。

## マタニティスクールのご案内



### 胎児期から生活習慣病予防

病院などで、「体重を増やし過ぎないように」、「貧血がある」、「血圧が高い」、「尿に糖・蛋白が混じっている」・・・といわれたけど、どうすればいいの？お腹の赤ちゃんは大丈夫？など、様々なことで悩んでいませんか。

市では、そのような妊婦さんの不安を少しでも解消できるように、マタニティスクールを開催しています。

妊婦さんの状態や妊娠週数に合わせてながら、バランスよく栄養を摂れるようにし、さらにお腹の赤ちゃんも将来生活習慣病にならないようにするための具体的な内容を学ぶことができますので、参加をお待ちしております。

### ★ 内 容

- A：妊娠中の栄養（妊婦とお腹の子のために必要な栄養の摂り方）
- B：妊婦体操・お産の進み方・出産のための準備品
- C：母乳栄養とおっぱいの手入れ・家族計画・パパの妊婦体験・パパの役割
- ◎ 毎月行うので同じ内容に何回でも参加可能
- ◎ A・B・Cのうち1回だけの参加もOK



### ★ 日 程 （3ヵ月1サイクル）



Aコース	Bコース	Cコース
13:30~15:30	13:30~15:30	9:30~12:00
終了しました	終了しました	6月 4日（土）
7月 8日（金）	8月 5日（金）	9月 3日（土）
10月 7日（金）	11月 4日（金）	12月 3日（土）
平成24年1月13日（金）	2月 3日（金）	3月 3日（土）

### ★ 場 所 ★ 申し込み方法

行方市北浦保健センター（健康増進課）

電話 0291-34-6200 へ

# 鹿島アントラーズ



行方市は鹿島アントラーズのホームタウンです

## 「茨城野菜フェア がんばっぺ! 鹿行市場」が開催されました!!

東日本大震災の影響で中断していたJリーグが4月23日に再開し、鹿島アントラーズは、カシマスタジアムが使用出来ないため国立競技場を会場に、横浜F・マリノスを迎えホームゲームを開催しました。

会場近くの明治公園では、アントラーズ・ホームタウン協議会が「茨城野菜フェア がんばっぺ! 鹿行市場」を開催し、東京電力福島第1原発事故の影響で風評被害に見舞われている、ホームタウン内で収穫された農産物や加工品のPR・販売を行い、用意された約10<sup>+</sup>の農産物は、キックオフの2時間以上前に完売となる程の大盛況ぶりでした。当日は雨にもかかわらず、朝早くから約3,500人のお客さんが詰めかけてくださいました。また、上月・山口両副知事や元アントラーズ選手の名良橋晃さんにも販売にご協力を頂き、会場は大賑わいになりました。

行方市からは、ちんげんさい・あさがお菜・わさび菜などをはじめ、数多くの農産物を持ち込み、伊藤市長、JAなめがた中川組合長のトップセールにより、行方産農産物は1番初めに完売となりました。



鹿島アントラーズオフィシャルサイト <http://www.so-net.ne.jp/antlers/>



### ホームゲーム

- ◇6月15日(水) 19:00~ 第15節 ヴァンフォーレ甲府
- ◇6月18日(土) 19:00~ 第16節 ジュビロ磐田
- ◇6月25日(土) 18:30~ 第18節 川崎フロンターレ
- ◇7月10日(日) 18:30~ 第3節 アルビレックス新潟

※6月からのホームゲームはカシマスタジアムでの開催になります。

### 試合の結果

- 第7節 対横浜F・マリノス ● 0-3
- 第8節 対アビスパ福岡 ○ 2-1
- ACL2 対シドニーFC ○ 2-1
- ACL4 対水原三星ブルーウィングス △ 1-1
- ACL5 対上海申花 ○ 2-0

お問い合わせ 企画政策課 (麻生庁舎) ☎ 0299-72-0811 HP <http://www.city.namegata.ibaraki.jp>

## 地元を 食べよう!

### Namegata Brand



### 葉しょうが

~夏! 野菜~

#### 【ショウガ成分】

- ジンゲロール …抗菌作用。但し、加熱すると消失する。
- ショウガオール …発汗作用があり、体を温める。
- ジンゲロン …スパイシーな甘い香り

抗酸化作用があり、老化を防ぎ、ガンの発生・進行を防ぐ作用があるといわれています。

料理やお菓子などの脇役ながら、なくてはならない存在感ある野菜です。栽培・収穫方法により「根しょうが」・「葉しょうが」・「軟化しょうが」に大きく分けられます。その中でも「葉しょうが」はこれからの旬となります。葉しょうがとは、新しょうがが小指大くらいの大きさになった時に葉をつけたまま出荷されたもので、谷中しょうが・盆しょうが・つばめしょうがなど地域によって呼びかたも様々です。水分が多いため辛味はおだやかなので、ビールのおつまみ等で好まれています。茎元が鮮紅色に染まるのが特徴で、夏のみ出荷されています。選び方は、食用部分が比較的まっすぐで、葉(緑)・茎(赤)・食用(白)のコントラストがはっきりしている事がポイントです。食用部分が大きくなるほど辛味が強くなるので、お好みで楽しんでください。

# ヘルシー クッキング



## なば菜のひじきあえ

### ○材料 (2人分)

生ひじき 50g 醤油 小さじ1/2  
 なば菜 60g 卵 1個  
 鶏ささみ 40g サラダ油 4g  
 マヨネーズ 12g 酒 6g  
 塩・こしょう 少々

### ○作り方

- ①ひじきは、さっと熱湯に通してざるにあげ、水気を切り、醤油をふっておく。
- ②なば菜は、ゆでて、水気を絞り、3cmぐらいの長さにきる。
- ③フライパンにサラダ油を入れ熱し、溶き卵をいれて、いり卵を作る。
- ④鶏ささみは、すじをとり、酒、塩、こしょうをふり、レンジで3～5分熱し(中までよく火を通す)さめたら、手で細くさく。
- ⑤いり卵以外の材料を混ぜ合わせ、器に盛り付け、上からいり卵をちらし、マヨネーズを添える。

(一人あたり)

熱量 163kcal たんぱく質 11.9g

脂質 119mg 食塩相当量 0.4g



健康増進課 管理栄養士  
平野 紀美子

なば菜はビタミンAを多く含み抗がん作用もあります。色合いも鮮やかな季節の食材として、取り入れてみましょう。

# BOOKS 図書館情報

## 新着図書

このほかにもたくさんの本が入っています！希望する本がないときは図書館職員へ声をかけてください。市内の各図書室のほか、県立図書館からも取り寄せます。



「みんなであなただをまっていた」

ジリアン・シールズ

赤ちゃんが産まれて、家族がふえる。うさぎの家族のうれしい気持ちを、やわらかなことばで描きます。あたたかい気持ちがふんわりふくらむ、愛情いっぱいのことばかけ絵本。



復讐したい／山田悠介

ふかいことをおもしろく／井上ひさし



ぴあのうさぎ／あきやまただし

行方市立図書館のホームページで「新着案内」と「蔵書検索」ができます。

## イベント情報

開催場所は行方市立図書館になります。

だっこでよみきかせ 6月8日(水)・7月13日(水) 午前10時～

『ここよ ここよ』『いいな いいな』ほか

えほんのじかん 6月8日(水)・7月13日(水) 午前10時20分～

絵本の読み聞かせ・エプロンシアター・読み聞かせ相談 ほか

おはなし会 6月25日(土) 午後2時～

『七夕』歌♪『たなばた』

## Jun 6日 図書館カレンダー

日	月	火	水	木	金	土
			1	2	3	4
5	6	7	8	9	10	11
12	13	14	15	16	17	18
19	20	21	22	23	24	25
26	27	28	29	30		

市立図書館は蔵書の点検のため  
6/14～6/24  
まで臨時休館となります。

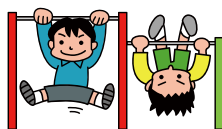
□は休館日 ※公民館図書室は異なる場合があります。

施設名	開館時間	電話番号
行方市立図書館 (玉造乙 1175)	当面の間、夜間の開館について自粛し、開館時間を午前9時～午後5時までとします。	0299-55-1495
行方市北浦公民館図書室 (山田 2175)	午前9:00～午後5:00 休館日は月曜日	0291-35-3777
行方市麻生公民館図書室 (麻生 1221)	午前9:00～午後5:00 休館日は月曜日	0299-72-1573

# ぼくの学校、わたしの学校

市内の小・中学校を児童・生徒のみなさんがPR!

## 大和第2小学校



心豊かに、よく学び、

たくましく生きる児童の育成

- ◆所在地 行方市四鹿367 ◆電話 0299-73-2202
- ◆学校長 錦織富美恵 ◆職員数 13人 ◆児童数 54人
- ◆開校日 明治21年7月12日



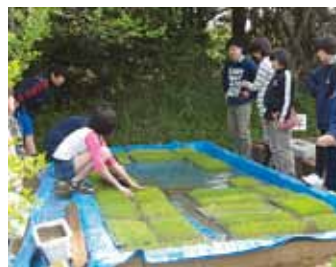
群読は発声練習からスタート

### 豊かな体験活動

5月、大和第2小学校には、鳥のさえずりと子どもたちの歓声が新緑の木々に響き、音と色が調和し、心地よい空気が流れています。広いグラウンドに赤白帽子がプールに泳ぐ鯉のような軌跡を描いています。やさしく、楽しい、アットホームな雰囲気の中で、たくましい子どもの育成を目指します。子どものためにどうするのがいいのか、何が必要なのかを常に考えながら、子どもと共に授業を、行事を、生活を創造していきます。

やさしく・楽しく  
たくましく

〈農業経営体験〉4、5、6年生で会社を作って農業経営に挑戦します。4月の職員室には、緊張しながらJ Aに種籾、培土を注文する社長の姿が見られました。先生に立て替えをお願いした支払い代金の領収書は、財務担当者が保管しています。赤字からのスタート、頭をひねりながら黒字にするための方策を考えています。4月下旬に蒔いた籾が芽を出し苗が育ち、田植えの時期を迎えています。



育苗の様子

学校自慢は米作りをしていることです。ぼくたちの学校では、「種籾」をまいて、苗を育て、田植えをしました。みんなで育てた苗なのでたくさん実ってほしいです。



小沼 優貴さん (6年)



松木 弓香さん (6年)

毎週木曜日の休み時間に全校生徒で、仲良く遊びをしています。私は、お昼休みにやっと乗れるようになった一輪車を、もっと上手に乗れるようにがんばっています。

◆編集後記◆  
市の情報をメールでお知らせするメールマガジン。5月からは火事情報の配信を開始し、情報提供の充実を図りました。まだ登録がお済みでない方は、ぜひ登録をお願いします。通信経費等を除き、利用料は無料です。(保)  
明治公園で開催された『茨城野菜フェア・がんばっぺ! 鹿行市場』。手に行方市のエコバッグを持ち『昨年もイベントで行方の野菜を購入したよ』という方がブースを訪れてくれました。(友)

## ルーキー ROOKIE

市内で頑張るフレッシュな人を紹介していきます!

河野さん

J Aなめがた  
営農経済センター



自分をここまで育ててくれた地元のために働くことで恩返しをしたいと考え、弊組合の職員になりました。農家さんと市場の仲介役として、農産物の流通に携わっています。現在は、免許を取得したフォークリフトの猛特訓中です。地元への感謝の気持ちをお忘れず努力していきたいです。