

誇れる湖と肥沃な台地 笑顔輝くゆめタウンなめがた

# 広報 なめがた

Namegata City Public Relations

2009

11

Nov

No. 51

## スポーツの秋！ 麻生地区市民運動会



### Contents

特集 1 伊藤市政スタート ～公平、公正な偏りのないまちづくり～	P02
特集 2 消費生活センターオープン！	P04
お知らせワイド版 (園児募集のお知らせ ほか)	P06
市の話題・トピックス (ウォーキング大会・戦没者追悼式 ほか)	P11
情報ひろば	P14
子育て・包括支援	P16
健康づくり	P17
アントラーズ・環境	P18
図書だより・簡単レシピ	P19
なめがたをあるく (麻生藩家老屋敷)	P20



いとう こういち  
行方市長 伊藤 孝一

昭和 25 年 5 月 17 日 生まれ 59 歳

## 市長就任のごあいさつ

このたびの市長選挙におきまして、市民の皆様の厳粛な付託を受け、行方市長として、市政に当たらせていただくことになりました。社会経済情勢が厳しさを増しているこの時期、市政を預かる責任の重さに身の引き締まる思いです。

「努力をすれば必ずできる。」  
「一生懸命やれば必ずできる。」  
この信念の下、行方市の発展のためがんばってまいります。「人

と人とが助け合い、つながりの大切さを実感できる真に豊かなまちづくり」を目標に、よりよいまちづくりを市民の皆様と一緒に進めていく決意でございます。

私は、この実現のため、次のことを基本方針として各種の政策及び施策を展開してまいりますと考えています。

### 【行財政改革】

○行財政改革に重点を置いた、各種行政課題への取り組み

○新庁舎建設計画の凍結  
○現庁舎を十二分に活用した行政サービスの充実

【保健・医療・福祉の充実】  
○高齢者が安心安全に暮らせるまちづくり  
○働きながら子供を生み育てる環境の整備

### 【教育・文化の充実】

○地域の実情にあった学校統廃合の決定

○人間形成の場となる幼児教育・学校教育・生涯学習の充実  
○スポーツ・レクリエーションの振興

### 【産業の振興】

○農業の発展重視のための施策の展開

○商工業発展のための施策の展開  
○麻生地区、北浦地区、玉造地区それぞれの旧市街地のまちづくり再生

○様々な媒体を通じた情報発信による地域産業や地域社会の発展を目指した施策の展開

○工業団地等における企業誘致の推進

○新産業・新規事業への支援に

# 伊藤市政スタート

— 公平・公正な

偏りのないまちづくり —

よる地域雇用の創出

【生活環境の整備】

○地域間の調和がとれた安全快適な道路整備

○下水道施設等の整備による生活排水処理対策

○地球温暖化防止に伴う自然環境の保護及び計画的な土地利用の推進

○大地震、台風災害など想定される災害への対策強化及び一人暮らし高齢者世帯などへの対応、危険箇所への対策強化

【連携・交流の促進】

○地域交流のできる憩いの場を増やし、地域どうしがつながった結束力のあるまちづくり

○誰とでもさわやかに話し合う対話と、公平・公正な市政で心のふれあうまちづくり

○女性の声を大切にした男女共生のまちづくり

○民間交流、姉妹・友好都市交流、国際交流等を通じ、多くを学び、広域的な諸課題にも対処できる人材を育て、新しい視点を養うことによるまちづくり

行方市は、東は北浦、西は霞ヶ浦に面しており、遠くには筑波山や富士山を望むことができる非常に美しい自然景観を有するとともに、行方台地の多くの自然を有しております。この自然を活かすとともに、古来より、息づく文化の振興、先人から受け継いだ歴史資源や文化施設を

活用しながら、厳しい財政の中、民間的発想をもって地域の活性化に取り組んでまいります。「やればできる」の信念の下、微力ではありますが、全身全霊をかけて市政運営にあたる所存でありますので、市民の皆様のご理解とご協力をお願い申し上げます。



伊藤市長は、10月2日に初登庁し、職員に対し訓辞を行いました。



安全で安心なくらしをお手伝いします！

# 消費生活センター オープン！



10月1日、市役所北浦庁舎で除幕式を行いました。

一人暮らしをしている高齢者のAさん。

『この磁気活水器を使うと水がきれいになります。他社の活水器を取り付けているようですが、それはぜんぜん効果がありませんよ。』  
自宅に訪問した業者にそう言われたAさんは毎月、信販会社への支払いをしなければならぬ高額な活水器を購入してしまいました。解約をしたいのだけれど、どうしたら・・・。

これは茨城県の相談機関である茨城県消費生活センター鉾田分室に実際に寄せられた相談内容です。現在、わたしたち消費者を取り巻く環境は社会の変化に伴うサービスやしくみを巧みに利用した悪質商法や詐欺が多発し、安全な生活が脅かされている状況にあります。

9月1日には国の消費者行政を担う消費者庁が設置されました。各省庁に分散していた国民の生活を守る法律制度に基づく窓口業務

がほぼ一元化されたことで、速やかな対応や情報の共有が可能となりました。

行方市においても、従来商工観光課で担っていた消費生活相談窓口業務を充実発展させるために、10月1日、新たに行方市消費生活センターを設置し、事務所を北浦庁舎1階に構えさせていただきました。

同センターは相談業務、啓発業務、消費者団体の育成、情報の収集と発信を柱に市民のみなさんの安全なくらしをお手伝いしていきます。

## 出前講座を開催します！

悪質商法にはどんな手口があるのか？  
トラブルを未然に防ぐためには知識を持つことが重要です。消費生活センターでは老人会や地域で活動する団体などを対象に講座を開催しています。お気軽にお問合せください。



相談することで防げる被害があります。  
ひとりで悩まずに相談してください。

消費生活専門相談員

前川 シゲ子 さん

消費生活専門相談員とは？

相談員の能力、資質の向上を図るために相談業務に関わる公的資格制度として創設された「消費生活専門相談員認定試験」に合格し、独立行政法人国民生活センター理事長が認定した者

## 悪質商法は身近な問題

架空請求やオレオレ詐欺、執拗な訪問販売など、悪質業者が、わたしたち消費者に対し、手を変え品を変え、巧妙な手口で狙っています。

このような被害は、私たちのほんのわずかな油断や迷いで巻き込まれるトラブルです『自分だけは大丈夫。』と考えないで、悪質商法の手口を知り、心の対策をしましょう。

## もしも被害にあってしまったら

自分が被害にあつた場合、『失敗してしまつた！』という気持ちになり、家族や身近な人に話すのをためらってしまうことが多いようです。しかし、時間が経過するほど解決が難しくなったり、二次的被害に巻き込まれる危険もあります。『なにかおかしいな？』と感じたら、ためらわずに気軽に相談してください。行方市の消費生活センターではプライバシーに配慮した環境を整え、相談しやすい雰囲気を作っているよう努力しています。誰かに話すことによって気持ちが悪くなります。ぜひ利用してください。

## ●ご相談の方法は

電話による相談、消費生活センターに来ていただく来所相談が主になります。来所でのご相談をご希望の場合は、あらかじめお電話でご連絡ください。

## ●ご相談の前に

契約トラブルは、契約の当事者間による話し合いで解決できる例も少なくありません。まずは相手の事業者の事情を説明し、対応を求めてみましょう。

しかし、事業者が交渉に応じない場合などは、消費生活センターが中立的な立場であつせんに入り、解決できるように努めます。

## ●ご相談にあたって

トラブルになつたら早めにご相談ください。

トラブルの内容は、できるだけ詳しく、正しく、具体的に申し出てくださいます。

・いつ、どこで、なにを、いくらで購入したのか。(契約時に受け取つた全ての書類をご用意ください。)

・問題は何なのか、それをどのようにしたいのか。

・契約は現金取引なのか、クレジット契約なのか。領収書や契約書面はあるのか。

・製品に不具合等がある場合は、製造業者や販売業者の名称、所在地、銘柄、型、製造番号などが表示されている書類等を添える。

## 消費生活相談窓口の案内

### 行方市消費生活センター

■開設日時

月～金(祝祭日・年末年始等を除く)

午前9時～12時

午後1時～4時

■場所

行方市役所北浦庁舎 1階

■相談専用電話

Tel 0291・34・6446

■担当窓口 商工観光課

Tel 0291・35・2111

### 茨城県消費生活センター(水戸)

■開設日時

月～金(祝祭日・年末年始等を除く)

午前9時～午後5時

■場所 水戸合同庁舎

■相談専用電話

Tel 029・225・6445

### 茨城県消費生活センター

#### 鉾田分室

■開設日時

月～金(祝祭日・年末年始等を除く)

午前9時～12時

午後1時～4時45分

■場所 鉾田合同庁舎

■相談専用電話

Tel 0291・33・4410

行方市立各幼稚園へ入園を希望される方は、「入園申込書」に必要な事項を記入のうえ、入園を希望される幼稚園へ提出してください。

なお、「入園申込書」については該当幼児保護者宛に郵送いたします。(9月30日現在、市内に住所のある方) また、平成21年度に4歳児で入園している園児についても、幼稚園から配布される(継続・変更・退園)申込書を募集期間内に提出してください。



行方市立幼稚園 園児募集のお知らせ

○募集概要

	麻生幼稚園	大田幼稚園	北浦幼稚園	玉造幼稚園
電話番号	0299-72-0530	0299-73-3610	0291-35-2038	0299-55-0281
住所	〒311-3832 麻生 1147-1	〒311-3826 矢幡 500	〒311-1704 山田 1281	〒311-3512 玉造甲 4175
定員	140名	105名	140名	210名
募集対象児	4歳児 平成17年4月2日～平成18年4月1日までに生まれた者 5歳児 平成16年4月2日～平成17年4月1日までに生まれた者			
通園区域	麻生小学校区 行方小学校区 小高小学校区	太田小学校区 大和第一小学校区 大和第二小学校区 大和第三小学校区	津澄小学校区 要小学校区 武田小学校区 小貫小学校区 三和小学校区	羽生小学校区 玉造西小学校区 現原小学校区 玉川小学校区 玉造小学校区 手賀小学校区
送迎方法	タクシー		バス	
通園費	往復3,000円(片道1,500円) ※預かり保育を利用される方は、送迎はありません。			
募集期間	12月1日(火)～12月15日(火) 午前8時30分～午後5時(土・日祝日を除く)			

○申込方法

「入園申込書」は、入園を希望する幼稚園へ提出してください。  
※幼稚園への提出が困難な方は、学校教育課へ提出又は郵送でも結構です。



○費用等

入園料 2,500円(入園児のみ)  
授業料 月額3,000円(その他給食費3,800円、教材費等)

○預かり保育

預かり保育については、次の通りです。

預かり保育時間
午前7時30分から午前8時30分まで(各幼稚園扱い)
午後3時から午後6時まで降園後保育(社会福祉課扱い) ただし、太田幼稚園は、放課後児童クラブ(太田キッズ)を利用(社会福祉課扱い)
長期休業中預かり保育時間
午前8時から午後6時まで(社会福祉課扱い)

**【問合せ】** 行方市教育委員会 学校教育課(北浦庁舎) 学校教育推進グループ  
〒311-1792 行方市山田2564番地10  
TEL 0291-35-2111 FAX 0291-35-1785

学校教育課 ☎0291(35)2111

# 新築や改築などを行う際にはご注意ください！

建設課 0299(55)0111  
 鹿行県民センター 0291(33)4113  
 建築指導課

## 建築物を建てる敷地が4m未満の道路に接する場合

建築物（建物・門・塀など）を建てる敷地は、日常の交通はもとより、災害時の避難・緊急車両の通行のため、幅員4m以上の道路に接していなければなりません。

ただし、都市計画区域に指定された時点よりも前に建築物が立ち並んでいる道路は、幅員が4m未満（ただし、1.8m以上は絶対必要）であっても、建築の際に幅員4mを確保できるように道路境界を敷地側に後退させれば、建築物を建てるができます。これを『セットバック』と言います。

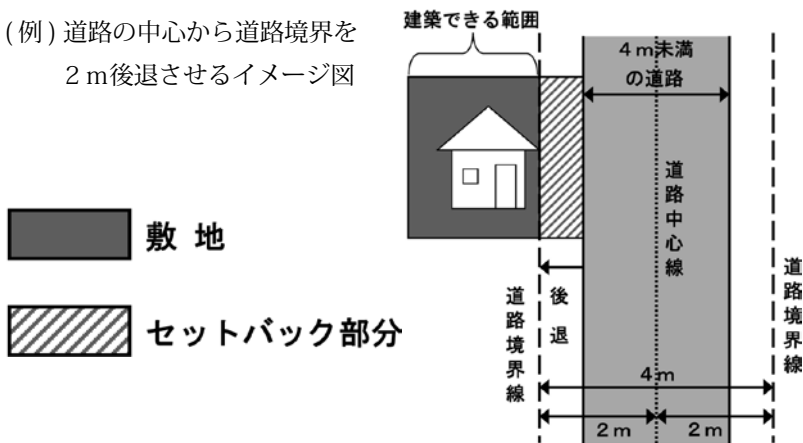
また、道路境界を後退させる際には、道路幅員が4m確保できるようにするため、既存の塀や擁壁を撤去・後退させる必要があります。

火災、自然災害、急病など、何かあったときに「あのとき道路を広げておけば…」ということにならないために、そして安全で安心して快適に暮らせる住環境をつくるため、みんなでの決まりを守りましょう。

都市計画区域に指定された時点とは

旧麻生町：昭和49年10月31日  
 旧北浦町：平成3年6月1日  
 旧玉造町：平成4年9月1日

(例) 道路の中心から道路境界を2m後退させるイメージ図



# 水郷有料道路が無料開放されます

茨城県道路公社 029(301)1131

茨城県道路公社が管理する水郷有料道路の通行料金が無料になります。

住所 〒310-0852  
 茨城県水戸市笠原町978-25  
 (茨城県開発公社ビル6階)

### 【路線名】

水郷有料道路（県道水戸神栖線）

TEL 029-301-1131

FAX 029-301-1140

<http://www.i-road.or.jp>

### 【区間】

潮来市延方～神栖市筒井 9.3km

### 【無料開放年月日】

平成21年12月31日から

### ② 水郷有料道路管理事務所

受付時間 午前9時～午後7時  
 住所 潮来市徳島1712  
 TEL 0299-66-4277  
 FAX 0299-66-0425

### 【回数券の払戻について】

回数券の払戻を希望される方は「回数券払戻申請書※1」に必要事項を記入のうえ残回数券を添えてご請求ください。

### (3) 払戻方法 現金または銀行振込

現金での払戻

(1) ①及び②に残回数券と申請書持参  
 銀行振込での払戻

(2) ①に残回数券と申請書持参又は郵送

### (2) 受付場所

① 茨城県道路公社（本社）

※1 払戻請求書は、道路公社本社①、事務所②、及びHPから入手できます。

受付時間 午前9時～午後5時

## 行脚(なめくはし)の国 魅力あるふるさとづくりシンポジウム

企画課 ☎0299(72)0811

市民が地域を変える！水辺の自然・文化、  
食を通して考える市民主体の地域づくり

11月7日(土) 潮来市立中央公民館

午後1時(開場12時30分)～午後4時30分

基調講演「地産地消とは？食を愉しむ 豊かな生き方」

世界No.1ソムリエ 田崎真也 氏

1977年 フランスに渡航

1983年 第3回全国ソムリエ最高技術賞コン

クール優勝

1995年 第8回世界最優秀ソムリエコンク

ル優勝

パネルディスカッション

「食」をとおした魅力あるふるさとづくり

11月8日(日) 行方市文化会館

午後1時(受付・開場 12時30分)～午後4時30分

基調講演「夢、挑戦、そして人のつながり」

海洋冒険家 白石康次郎氏

1933年～94年

世界最年少単独無寄港世界一周を26歳で達成

2006年～07年

世界でもっとも過酷な戦い単独世界一周・ヨッ

トレース『SOCEAN』で2位

2008年 サンフランシスコ～横浜間

世界横断記録樹立

パネルディスカッション

「霞ヶ浦の水辺・里山の楽しみ方」

入場は無料です。

※事前申込が必要となります。先着順のため、定員  
になり次第締め切りとさせていただきます

## 日本一のれんこん料理フェア

農業振興センター ☎0299(35)3114

生産量日本一の本県産れんこんを地域の皆さんに  
味わっていただくため、霞ヶ浦沿岸市町村(行方市、  
土浦市ほか7市町村)が共同で『日本一のれんこん  
料理フェア』を開催します。期間中は協賛料理店に  
おいて、れんこんを使ったオリジナル特別メニュー  
を販売します。期間限定のれんこん料理をお楽しみ  
ください。

○期間 11月1日(日)～30日(月)

○場所 霞ヶ浦沿岸市町村の42の協賛料理店

(のぼり旗が掲げられています)

写 案(富田165・4)

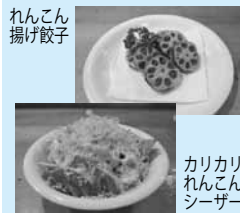
☎0299・72・3557

提供時間

午前11時30分～午後1時30分

午後5時～午後10時

(月曜定休)



れんこん揚げ餃子

カリカリれんこんソース

レストラン 玉水苑

(玉造甲1451・1)

☎0299・55・3311

提供時間

午前11時～午後3時

(月曜定休)



れんこんの鍋焼うどん

## 宝くじの助成金で備品を整備

企画課 ☎0299(72)0811

濱町山車保存会(舟津区)にて、宝くじの助成を  
受け、地域の祭礼活動を充実させるための備品(太  
鼓・衣装)等が舟津ふるさとコミュニティセンター  
へ整備されました。

今後、祭礼等を通じた地域コミュニティのさらなる  
活性化が期待されます。

この助成は、宝くじの普及、及び広報を目的とし  
てコミュニティ活動に必要な施設や備品を整備する  
ためのものです。

## 玉造工業高等学校 学校公開

玉造工業高等学校 ☎0299(55)0138

日時 11月7日(土)

参加者 本校の保護者、中学生及びその保護者、中  
学校教員、近隣住民

会場 玉造工業高校(校舎、実習棟、グラウンド等)

内容及び日程

①受付 午後1時30分～午後2時

②学校内見学(新校舎及び実習棟)

午後2時～午後3時30分

③学校概要説明及び学校内見学

午後2時～3時30分

④部活動見学 午後3時30分～(自由)

市内でも2件の料理店が協賛しています！



# 税金

## のお知らせ

### 年末調整説明会が開催されます

#### 今月の税金

固定資産税 第4期  
国民健康保険税 第5期  
納付期限(口座振替日)  
は 11月30日です。

税務署主催による「平成21年分の給与所得者の年末調整事務及び法定調書の書き方等」についての説明会が次の日程により開催されます。

なお、青色申告者である個人の方を対象とした「青色決算説明会」は別に開催されます。説明会にお越しの際は、11月上旬にお送りする封筒をお持ちください。(不足する用紙等は会場にてお渡しします)

開催日	時間	会場	対象地域
11月17日(火)	午後2時から午後4時まで	鉾田中央公民館(鉾田市鉾田1444-1)	都合の良い会場 おいでください。
11月18日(水)	午後2時から午後4時まで	行方市麻生公民館(行方市麻生1221)	
11月24日(火)	午後2時から午後4時まで	神栖市文化センター(神栖市溝口4991-4)	
11月25日(水)	午後2時から午後4時まで	鹿嶋勤労文化会館(鹿嶋市宮中325-1)	

○問い合わせ先 潮来税務署 法人課税第一部門(電話0299-66-6934)

茨城租税債権管理機構では、一般の方も参加できる入札による不動産を公売しています。下記のホームページで詳しい内容がご覧いただけます。

また、ご質問等がございましたら問合せ先までご連絡ください。

○公売日時 平成21年12月1日(火) 13時20分～14時00分

○公売場所 水戸合同庁舎2階大会議室(水戸市柵町1-3-1)

○公売対象不動産

売却区分番号 21-92 見積価格 7,330,000円(公売保証金740,000円)

財産の表示(登記簿による表示)

(物件1) 所在:行方市玉造字緑ヶ丘 地番:甲6517番3 地目:宅地 地積:1332.31㎡

(物件2) 所在:行方市玉造字緑ヶ丘 地番:甲6517番13 地目:宅地 地積:37.11㎡

○問い合わせ先 茨城租税債権管理機構(水戸市柵町1-3-1 水戸合同庁舎5階)

電話 029-225-1221

ホームページアドレス <http://www.ibaraki-sozei.jp/>

不動産公売  
案内

問い合わせ 収納対策課(麻生庁舎) ☎0299-72-0811

## 運動不足解消とメタボ予防！

行方市ふれあいウォーキング大会開催される

10月3日に、行方市ふれあいウォーキング大会が350人という多くの参加者のもと開催されました。

市シルバーリハビリ体操指導士会による準備体操で軽く汗を流した後、北浦湖畔周辺を4キロコースと6キロコースに分かれてウォーキングしました。ゴール後は、行方市食生活改善推進員によるおにぎりの提供や麻舞ソーラン會と北浦よさこい連によるよさこいソーランのアトラクション、健康相談、体重測定、体脂肪測定や、また、お楽しみ抽選会等も行われ、盛りだくさんの内容となりました。



## 新撰組見参！鋭い眼光の殺陣さばき

9月20日 一行方「新撰組の日」

台風一過の爽やかな青空のもと、新撰組のいでたちをした人々が霞ヶ浦ふれあいランド内をパレードしました。殺陣パフォーマンスでは、地元スポーツ少年団や中学校剣道部をはじめ、鍛錬を積んだ各新撰組団体の迫力ある技を見ることができました。また、地元劇団「まちづくり市民劇団●玉造座」公演では、文献などで伝わってきた芹澤鴨とちがった人物像を演じ、大きな拍手をいただきました。ふれあいランドがタイムスリップした1日となりました。

## 平和への願いをこめて

10月4日 行方市戦没者追悼式

先の大戦において犠牲となられた方々の尊い命の冥福と恒久平和の実現を祈念して行方市戦没者追悼式が10月4日、行方市文化会館で開催されました。

戦後64年目を迎える今年の追悼式には、遺族や来賓の方々411人が参列。式典では国歌斉唱に続き戦没者英靈に黙祷を捧げ、伊藤市長の式辞の後、平野市議会議長、飯田市遺族会長、額賀衆議院議員、石津衆議院議員、横山県議会議員、などから追悼のことばが捧げられ、平和への願いを込めて、参列者全員による献花が行われました。



## 西蓮寺の伝統行事です

常行三昧会（じょうぎょうざんまいえ）

市指定無形民俗文化財西蓮寺常行三昧会が、9月24日～30日の1週間にわたり開催されました。西蓮寺（鈴木亮然住職）の伝統行事である常行三昧会は、寛治年間（一〇八七～一〇九四）に地元の長者が比叡山より移したものとされ、西蓮寺の末寺、門徒寺の僧侶が常行堂に集まり、7日7夜にわたって堂内を廻りながら独特の節回しで立行読経（どきょう）する大法要です。

24日（初日）、27日（中日）、30日（末日）には、境内で学頭寺（がくとうじ）の名残を彷彿させる雅な籠行列がみられ、多くの参列者で賑わいました。

## たくさん収穫できました！

### 稲刈り体験学習

9月3日（木）、要小学校、9月16日（水）、手賀小学校でそれぞれ稲刈り体験学習をしました。5月に自分たちで植えた稲が、立派に育ち、たくさんの稲穂が実りました。児童たちは、慣れない手つきで鎌をもち、丁寧に刈っていました。収穫したお米は、あとで食べるのかな？

要小学校→



←手賀小学校



## 高校球児に負けない古希パワー

### 古希軟式野球大会

熱戦が繰り広げられた真夏の甲子園のざわめきが消えた中秋に開催されるのが、古希軟式野球大会です。大会は、全日本還暦軟式野球連盟が主催し、全国大会や関東大会等を開催しています。

9月7日（月）から10日（木）に、福島県白河グリーン球場などを会場に開催された第10回東日本古希軟式野球大会には、行方市及び潮来市の還暦以上の高齢者40名が会員となっている水郷マスターズが初出場を果たしました。初戦では、東京都代表のグラン・パ清瀬を14対4の大差で破りましたが、二回戦は惜敗という結果になりました。

水郷マスターズの皆さんは、毎週土曜日に練習を重ね、シーズン中には水曜日も加え週2日の厳しい練習を行い、その成果が茨城県代表の座を勝ち取ったのでした。現も関東大会優勝を目指し高校球児に負けじと練習に励んでいます。

## 長年の功績により表彰されました

### 小島 裕一さん

9月12日かんぼの宿 潮来を会場に開催された『平成21年度スポーツ少年団指導者研修会』において当市の小島裕一さん（玉造山王サッカースポーツ少年団）が、長年の功績により日本スポーツ少年団から表彰を受けました。

小島さんは、旧玉造町から合併後の行方市においてスポーツ少年団の指導者として、団の企画運営及び技術向上と青少年健全育成に努め、地域スポーツの活性化にご尽力いただきました。おめでとうございます。



右から2番目が受賞された小島さん



## 行方産の魚を試食しました

### 水産教室開催

10月14日、太田小と大和3小の児童41名が参加し、市漁業振興協議会主催による水産教室が開催されました。当日は、きたうら広域漁業協同組合をはじめ、霞ヶ浦北浦水産事務所やJAなめがた北浦のご協力により、水産振興等の説明、北浦で獲れた新鮮な川魚やなめがた産の野菜料理が振る舞われ、なめがたの恵みを堪能しました。

きたうら広域漁業協同組合大和支部の海老澤武美支部長は、「子どもたちには、霞ヶ浦や北浦の水質浄化に対する理解を深め、そこで捕れた魚をたくさん食べてもらいたい」と話していました。

## 行方市消防ポンプ操法大会



自動車ポンプの部優勝 繁昌消防団



小型ポンプの部優勝 青沼消防団

平成21年度行方市消防ポンプ操法競技大会が9月26日、麻生運動場において行われました。

この大会は、団員の士気の高揚と消防技術の向上を目的に、自動車ポンプの部、小型ポンプの部に分かれ、規律の正しさやタイムを競います。

各団員の選手たちは、機敏かつ正確な動きで、日ごろの訓練の成果を披露しました。

上位の結果は次のとおりです。

### ◆自動車ポンプの部

優 勝	繁 昌 消 防 団	北浦支団第1分団第4部
準優勝	古 宿 消 防 団	麻生支団第1分団第2部
第3位	中 山 消 防 団	玉造支団第4分団第4部

### ◆小型ポンプの部

優 勝	青 沼 消 防 団	麻生支団第3分団第5部
準優勝	芹 沢 消 防 団	玉造支団第4分団第2部
第3位	五 町 田 消 防 団	麻生支団第4分団第5部

## いつまでもお元気で —長寿と健康をお祝い—

敬老事業の一環として、市では高齢者の方々に長寿祝い金を贈りました。

来年3月末までに88歳になられる皆さんが、177人、100歳になられる皆さんが6人です。

100歳になられる皆さんには、10月10日（土）に伊藤市長が直接訪問し、長寿をお祝いしました。

現在、101歳以上の方は11人で、男性の最高齢は102歳、女性は104歳です。

### 【100歳を迎えられる方々】（敬称略）

加藤 トリ（麻生）  
 邊田 クメ（白浜）  
 箕輪 たか（岡）  
 高橋 千代（島並）  
 小林 かつ（山田）  
 本宮 かね（玉造甲）

おめでとう  
 ございます



100歳を迎えられる邊田クメさんのお宅にお邪魔してお話をお伺いしました。家の周りの草抜きをするなど今でもとてもお元気だそうです。健康の秘訣をお伺いすると『何でも好き嫌いなく良く食べて動くことです。』と話してくれました。

## 第37回 行方市親善卓球大会

9月27日(日)麻生運動場体育館において、97名の参加により開催されました。

### 中学生シングルス部の部

#### <1年男子>

- 【優勝】出沼 拓也(玉造中)
- 【準優勝】川崎 貴大(玉造中)
- 【第3位】風間 雅人(玉造中)
- 【 // 】宮久保 卓(玉造中)

#### <1年女子>

- 【優勝】藤崎 恵(牛堀中)

#### <2年男子>

- 【優勝】鈴木 駿太郎(潮来1中)

#### <2年女子>

- 【優勝】加藤 綾華(牛堀中)
- 【準優勝】前川 紗也加(麻生中)
- 【第3位】酒井 豊子(玉造中)

### 中学生団体戦の部

#### <男子>

- 【優勝】潮来第1中学校
- 【準優勝】潮来第2中学校
- 【第3位】玉造中学校

#### <女子>

- 【優勝】牛堀中学校
- 【準優勝】麻生中学校
- 【第3位】玉造中学校

### 一般の部シングルス部の部

- 【優勝】沼田 拓
- 【準優勝】山本 進一
- 【第3位】高村 一夫

## 第4回

### 行方市中学校ハンドボール大会(秋季)

9月23日(水)、麻生運動場体育館ほか1会場において、男子8チーム・女子7チームの参加により開催されました。

#### 男子の部

- 【優勝】千代田中学校
- 【準優勝】玉造中学校
- 【第3位】麻生第1中学校

#### 女子の部

- 【優勝】玉造中学校
- 【準優勝】北浦中学校
- 【第3位】麻生中学校

## 第7回 行方市民テニス大会

9月27日(日)北浦運動場テニスコートにおいて開催されました。

- 【優勝】相川・宮本組
- 【準優勝】鈴木・寺田組
- 【第3位】飯島・飯島組
- 【第4位】大橋・吉崎組

## 第28回

### 玉造ロータリークラブ杯少年野球大会

9月23日(水)、玉造浜野球場ほか2会場20チームの参加により開催されました。

<Aブロック優勝>波崎ブルージャイアンツ

<Bブロック優勝>神栖ブルーウェーブ

<Cブロック優勝>旭ドジャース

<Dブロック優勝>石岡ジュニアジャイアンツ

<Eブロック優勝>梅が丘クラウン

【総合優勝】石岡ジュニアジャイアンツ

★個人賞に3選手が選ばれました。おめでとうございます。

【優秀賞】西谷 愛斗(玉造ジャイアンツ)

【優秀賞】荒張 直也(麻生スポーツ少年団)

【優秀賞】堀越 滋瑛(北浦ペガサス)

## 第27回

### 玉造ロータリークラブ杯少年剣道錬成大会

9月27日(日)玉造B&G海洋センターにおいて、市内6少年団の参加により開催されました。

#### <団体戦の部>

- 【優勝】行方少年剣友会A
- 【準優勝】行方少年剣友会B
- 【第3位】小高少年剣友会

#### <個人戦 試合の部>

- 【優勝】中城 和宏(行方少年剣友会)
- 【準優勝】吉川 直輝(行方少年剣友会)
- 【第3位】吉川 昌輝(行方少年剣友会)
- 【 // 】新治 一輝(行方少年剣友会)

#### <個人戦 切り返しの部>

- 【優勝】額賀 裕太(行方少年剣友会)
- 【準優勝】大曾根 愛(現原剣道)
- 【第3位】土子 雄介(小高少年剣友会)
- 【 // 】佐藤 礼一(小高少年剣友会)

#### <個人戦 面打ちの部>

- 【優勝】箕輪 響(行方少年剣友会)
- 【準優勝】直井 梓(現原剣道)
- 【第3位】田宮 優(手賀剣道)
- 【 // 】五味 真弥(行方少年剣友会)

## 第13回 玉造杯柔道大会結果

10月4日(日)玉造B&G海洋センターにおいて15団体の参加により開催されました。

1年男子の部【優勝】鈴木 尊仁(玉造)

3年男子の部【第3位】鈴木 魁人(玉造)

4年男子の部【第3位】野原 雅人(玉造)

5年男子の部【準優勝】下山田 周(玉造)

1・2年女子の部【第3位】立原 心奈(玉造)

5・6年女子の部【第3位】今井 香帆(麻生)

## 行方市秋季バドミントン大会結果

10月4日(日)北浦運動場体育館を会場に124名の参加により開催されました。

### ●男子ダブルスA

【優勝】小沢直樹・野口浩克組  
(スピードスター)

【準優勝】島川利志・広瀬裕哉組  
(ミラクルショット)

【第3位】中根悟史・田山昌克組(北浦)

【 // 】遠田慎一・李 俊彬組(北浦)

### ●男子ダブルスB

【優勝】上曾裕太・田中強組  
(ガルウィング)

【準優勝】小沼保夫・大河隆組(北浦)

【第3位】北橋勝弘・藤田和宣組  
(ガルウィング)

【 // 】奈良崎亮・松嶋弘明組  
(ガルウィング)

### ●男子ダブルスC

【優勝】菊池克己・粟野孝昭組  
(ガルウィング)

【準優勝】森田透・高野友太郎組  
(ウィザード)

【第3位】大久保稜・茂木文彦組  
(玉造工高)

【 // 】大野和雄・大山善三組  
(ガルウィング)

### ●女子ダブルスA

【優勝】笹本直美・大橋陽子組(牛堀)

【準優勝】伊野麻衣子・小川益子組  
(ミラクルショット)

【第3位】平山加奈・大槻真里子組  
(鉾田2高)

【 // 】塚本暖美・人見友加里組  
(鉾田2高)

### ●女子ダブルスB

【優勝】小松崎美穂・小沼志帆組  
(鉾田2高)

【準優勝】佐久間純子・石山真由美組(北浦)

【第3位】山田由紀子・遠藤祐子組(北浦)

【 // 】後藤あやか・及川あかね組  
(鉾田2高)

### ●女子ダブルスC

【優勝】大野とみ江・塚本美穂組  
(ガルウィング)

【準優勝】森田恵美子・森田麻里乃組  
(ウィザード)

【第3位】篠原信子・山口みどり組(木曜会)

【 // 】中山利沙・大和田久瑠美組  
(鉾田2高)

# 情報ひろば



## 特設人権相談所開設

(予約不要・相談無料・秘密厳守)

○差別問題○家庭内の問題○金銭  
貸借・貸地借家、近隣間のもめごと

期日 12月8日(火) 麻生公民館

12月8日(火) 北浦公民館

12月9日(水) 玉造公民館

時間 午前10時～午後3時

人権擁護委員自宅電話相談

根本維子 0299-73-2110

箕輪次男 0299-72-0670

茂木宏一 0299-77-0336

代々木博 0299-55-3359

荒井政夫 0299-55-2014

瀧崎美子 0299-55-0432

島田幸子 0299-35-2669

水野義貞 0299-35-2460

平山邦寛 0299-35-0616

※早朝・夜間は急用以外はご遠慮  
ください。

主催 人権擁護委員協議会

水戸地方事務局鹿嶋支局

## 人口の市の方行

総数 38,948人 (-13)  
男 19,314人 (-8)  
女 19,634人 (-5)  
世帯数 11,643世帯 (+7)  
平成21年10月1日現在  
( )は前月との比較

## 章憲市民の方行

やさしい自然  
かがやく人  
わたしたちがつくる  
魅力あるまち、行方市

## 11月は児童虐待防止推進月間です

虐待を受けたと思われる子ども  
を見つけたときやご自身が出産や  
子育てに悩んだときには、児童相  
談所や市町村の窓口で連絡してく  
ださい。

「あなた」からの児童相談所や市  
町村への連絡が、子どもを虐待か  
ら守るための大きな一歩となりま  
す！

福祉相談センター 鹿行児童分室

Tel 0299-33-4119

行方市役所 社会福祉課

Tel 0299-55-0111



## 古くなった消火器の廃棄処分について

最近、古くなった消火器により  
破裂事故が全国的に発生し、死傷  
者が出ています。以下のことに注  
意して速やかに処分してください。

◎消火器は、粗大ごみや一般ごみ  
として回収には出さないでくだ  
さい。

◎消火器は、絶対に分解したり、  
レバーを握って放射しないでく  
ださい。

◎消火器は、放置しないでくださ  
い。  
消火器の廃棄処分は、販売店又  
は処分業者に引き取ってもらいま  
しょう。

消防署では、安全のために古い  
消火器を引き取ってくれる業者を  
紹介しています。詳しくは下記へ  
問い合わせてください。

問 鹿行広域消防本部 予防課

Tel 0299-34-7119

行方消防署

Tel 0299-35-0119

麻生出張所

Tel 0299-80-6119

玉造出張所

Tel 0299-36-2799



市の花  
ヤマユリ(山百合)



市の木  
イチヨウ(銀杏)



市の鳥  
シラサギ(白鷺)

## 茨城県最低賃金改定

茨城労働局では、茨城県最低賃  
金(地域別最低賃金)を時間額  
678円(改正前676円)引上  
げ額2円)に改正しました。この  
最低賃金額は平成21  
年10月8日から適  
用されます。

詳しくは、

茨城労働局労働基準部賃金室へ  
問 029-224-6216



## お詫びと訂正

市報行方 10月号に以下のとおり訂正  
箇所がありました。

- p 4 誤 竜翔寺保育園 (根古谷 99)
- 正 竜翔寺保育園 (根小屋 99)
- p 12 誤 高須英二さん
- 正 高須栄二さん

大変ご迷惑をおかけしました。ここに訂  
正とともに謹んでお詫び申し上げます。

## 病気になる家 長生きできる家

ごめんなさい。ちょっと、言い過ぎかもしれませんが、本当のことなんです！  
夢のマイホームに住み始めたたん、目がチカチカする。ノドが痛い。アタマが痛い。  
体がだるい。吐き気がする。喘息。アレルギー性皮膚炎…。これは、よくある話です。  
残念ながら現代住宅では、新築ほど病気にかかりやすい状態です。なぜなら、ほとん  
どの家が、いまだに有害な物質をわずかながら使っているからです。「今まで平気だっ  
たから、自分は大丈夫」なんて考えないことです。これは、去年まで平気だったのに、  
今年からは…という花粉症のようなものです。怖いですが、本当のことです。

※手遅れになる前に、今すぐお問い合わせください。詳しくは、ホームページより

ネット検索は、  
<http://www.e-tombo.com>

とんぼ住宅

検索

## 年金聞きたい放題

### 常陽 年金相談コーナー

日時：11月18日(水)  
午前10時～午後3時  
場所：常陽銀行麻生支店  
☎0299(72)0551  
※電話にてご予約ください。

麻生支店 0299(72)0551  
北浦支店 0291(35)2121  
玉造支店 0299(55)0101

## 常陽銀行顧問の社会保険労務士が ご相談に応じます。

【ご相談の主な内容】  
○年金のお受取り手続きについて(年金請  
求書の記入方法や必要書類など)  
○年金支給に必要な資格期間や年金受給  
見込額について  
(ただし、年金調査には1～2週間程度かかります。)  
○60才以降も勤務する場合は年金について  
○失業給付を受けた時の年金について  
○加給年金について(配偶者や子に関する加算)  
○その他年金に関するご質問  
ご相談の際は、基礎年金番号通知書・年金手帳(本  
人・配偶者)、預金通帳、印鑑(認印)、職歴メモを  
ご持参ください。なお、お持ちの方は社会保険  
業務センターより送付された年金請求書、加入  
記録のお知らせ・見込額、雇用保険被保険者証、  
年金証書を併せてご持参ください。

# シリーズ 戸籍



## ④離婚届

離婚には、大別して、協議離婚と裁判離婚があります。

離婚は、あくまでも夫婦間の問題であって、子の戸籍には変動がありません。また、婚姻の際に氏（名字）を改めた人だけが、離婚することによって戸籍から抜け、婚姻前の戸籍に戻るか、一人で新しい戸籍を作ることとなります。

夫婦間に未成年の子がある場合は、父、母いずれかがその子の親権者にならなければなりません。たとえば、婚姻により、氏を改めた妻が、子の親権者となり離婚した場合は、子と戸籍を異にすることになります。子と母が同じ戸籍になるには、家庭裁判所の許可を得て、母の氏を称する「入籍届」の届出が必要になります。

また、離婚をしても婚姻していた時の氏のままにいたいという場合は、離婚届と同時に「戸籍法77条の2」という届出をすれば旧姓に戻りません。この届出は、離婚して旧姓に戻ってしまった場合でも、離婚後三ヶ月以内であれば届出することができます。

詳しくは、総合窓口課市民グループへお尋ねください。

問：総合窓口課 市民グループ

TEL 0299-55-0111

## 「なめがた郷土かるた」巡り旅

行方市無形民俗文化財に指定されているどぶろく祭りでは、この日のために作られた祭礼用のお酒（どぶろく）をいただくことができます。

また、境内では地元若者による演芸も行われ、周囲には露店もたち並んで、お祭りの賑わいにつつまれます。

### どぶろく祭（麻生地区青沼）：全国でも数少ないめずらしい祭

平安時代の初期、奈良の春日神社から分祀したと伝えられています。春日神社の建立を祝って始められた五穀豊穡を祈願した祭です。

毎年、11月23日に当番が新米を使ってどぶろくを醸造し、夜遅くまで参拝客に振舞われます。



行方郷土かるたは1組 2,000円 購入は生涯学習課又は各公民館へ

## 帆引き船が切手になりました！



日本郵便発行のふるさと切手「地方自治法施行60周年記念シリーズ 茨城県」の中で、行方市の帆引き船が切手になりました。

11月4日（水）から全国郵便局等にて発売されます。

行方市ガイドブックの表紙と同じ写真です。お手紙を出す際に、帆引き船の切手を貼ってはいかがでしょうか。

問合せ先 商工観光課

TEL 0291-35-2111

## 英語を教えることが大好きです！

時間	曜日	火	水	木	金
18:30~19:15	対象	小学校高学年(3週)			小学校高学年(3週)
19:30~20:20	対象	中学1年(3週)	中学2年	中学3年	中学1年(3週)
20:30~21:20	対象	高校2・3年(6週)	高校1・2年(6週)	高校2・3年(6週)	

・教材 小学生：オリジナルテキスト  
中学生：英語教科書、オリジナル問題等  
高校生：英語長文総合問題、オリジナル問題等

・指導料 1か月 5,000円 (入会費なし)  
指導者 大川 英世

**大川 英語教室** TEL 0299-66-6753 携帯 090-5204-4065  
潮来市小泉(潮来高校近くで古高方面への道路沿い)

## 借金を整理して生活を楽に

相談無料・秘密厳守

債務整理・自己破産・過払金返還請求  
不動産登記・会社登記・裁判手続・法律相談

法務大臣認定  
昭和49年8月開業 司法書士 **黒田 良一**

千葉県香取市山之辺1463-7(国道51号線沿い)

☎0478(58)2777 携帯 080-5030-5665



## Bringing up a child

# 子育て

行方市子育て支援センター

☎ 0299-55-0130(直通)

子育て相談は随時受付けています

### ス・トミック講座

#### さつまいもクッキング

- 11月5日(木) 9:30 受付(北浦保健センター)

#### バスでお出かけ♪～ケーキやさんを見よう～

- 11月18日(水) 8:45 集合(笠間市方面)

- 申込期間 11月9日～11日  
※親子15組(先着順)

- 参加費 1,000円(親子1組)

#### もうすぐクリスマス♪クリスマス飾りを作ろう

- 12月2日(水) 9:30 受付(北浦公民館)

- 申込期間 11月16日～20日  
※親子10組(先着順)

#### たいそうの時間ですよ

- 11月25日(水) 9:30 受付(麻生公民館 体育室)

※持ち物 新聞紙、飲み物、上靴  
動きやすい服装で参加してください。

### 親子教室《のびのび・どろんどろん》

#### 親子でアロハフラ～

- 11月30日(月) 9:30分受付(北浦保健センター)

- 講師 笹目 美和子さん



### 子育て広場 11月の予定

11月		麻生		北浦		玉造	
		午前 9:30～ 11:30*	午後 1:30～ 3:30*	午前 9:30～ 11:30*	午後 1:30～ 3:30*	午前 9:30～ 11:30*	午後 1:30～ 3:30*
2	月					○	
4	水	○				○	
6	金	○		○			○
9	月					○	
10	火	○		○			
11	水	○				○	
12	木			○			○
16	月					○	
17	火	○		○			
19	木			○		○	
20	金	○		○			
24	火	○		○			
26	木	○		○			○
27	金	○		○			

開催場所 麻→麻生公民館 北→北浦公民館 玉→玉造保健センター



## Inclusive support

# 地域包括支援センター

行方市地域包括支援センター

☎ 0299-55-0114

いつまでも健やかにすみなれた地域で生活していただけるよう、高齢者やご家族のみなさんを、医療、保健、介護及び福祉などさまざまな方面から総合的に支援します

### 「介護予防サポーター」育成講座の受講者募集

いまや4人に1人が高齢者の時代。地域みんなが元気を分け合って、互いに支えていく時代です。

私の元気を誰かに届けたいけど・・・「どんなふうに?」「どんなかたちで?」と戸惑っているあなた! 介護予防サポーター育成講座を受講して、あなたの元気を必要としている人たちへお届けしてみませんか?

#### “介護予防サポーター”とは?

介護予防サポーターとは、地域での支え合い活動を行なうボランティアのことです。



介護予防の基礎知識



コミュニケーション活



支援の仕方



サポーターの役割と心構え

日時 11/17、12/1、12/15、12/22、1/12、1/26(全6回) 9:30～11:30

会場 玉造保健センター

講師 健康運動指導士:小澤 多賀子先生

対象 地域での介護予防活動に関心のある方、地域でボランティアとして活動されている方など

内容 介護予防サポーターとしての役割・心構え・介護予防に関する基礎知識・高齢者の特徴・サポーターに必要な技術

受講料 無料

申込期限 11月16日(月)

**お申し込みは行方市地域包括センターまで!**





Health

# 健康づくり

行方市健康増進課（北浦保健センター内）

☎ 0291-34-6200

## 健康つらみ がん予防（フ） ～子宮がん～

子宮がんは子宮の粘膜に発生するがんで、がんが発生する部位によって「子宮頸がん」と「子宮体がん」に区別されます。日本で新たに子宮がんと診断される人は、年間約2万人とされ、20年前と比べると、20～30歳代の若い人たちに増えていることがわかっています。若い世代での子宮がんの増加は、子宮頸がんが増えているためと考えられています。

がん検診の効果を上げるため、国では受診率50%以上を確保することを目標としています。しかし、特に女性のがん（乳がん・子宮がん）検診は受診率が低い状況となっています（平成19年度子宮がん検診受診率：国・・・21.3% 茨城県・・・26.5%）。行方市の平成20年度子宮がん検診の受診率は、20.6%で国や県と比べても低い状況にあります。特に、20～30歳代の受診率は16.5%と低迷しています。

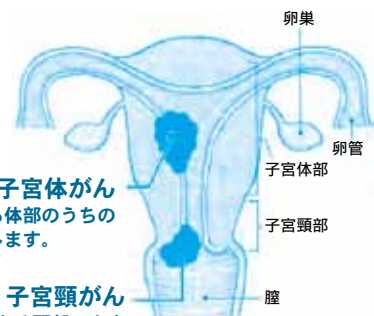
### ＜ 子宮頸がん ＞

子宮がんの全体の約7割を占めます。30～40歳代に多く、近年では20歳代の増加が目立ちます。症状は、おりものの異常や不正出血、性交時出血などがありますが、がんが上皮内にとどまっている初期の頃は、無症状であることが多い病気です。

### ＜ 子宮体がん ＞

近年30歳以上のどの年齢層でも増えています。閉経後の50歳代に最も多く発生します。発生は女性ホルモンと関係しています。症状は初期から不正出血などの自覚症状が現れるため症状を見逃さないことが大切です。

### 子宮がんの発生場所



**子宮体がん**  
子宮の奥にある体部のうちの内膜から発生します。

**子宮頸がん**  
子宮の入口である頸部の上皮（表面の細胞）から発生します。

## 子宮がんは早期発見が鍵です！！

子宮がん検診は20歳以上が対象です。行方市では集団検診と医療機関検診を実施しています。細胞の形を見て、がんの可能性の有無を調べる「細胞診」が行われます。

子宮がんは早期に発見して治療を受ければ完治が可能な病気です。20歳を過ぎたら年に1回は子宮がん検診を受けましょう！！

## 総合健診のお知らせ（北浦・玉造・麻生地区）

今年度、健診を受診していない方を対象に総合健診を実施します。健康増進課（北浦保健センター）へ直接お電話でお申し込みください。

- 期 日 平成22年1月23日（土）・24日（日）・30日（土）
- 受付時間 午前7時30分～午前10時（時間指定制です）
- 会 場 北浦保健センター⇒1月23日（土）  
玉造保健センター⇒1月24日（日）  
麻生保健センター⇒1月30日（土）
- 検診項目及び料金
  - ①胸部レントゲン（19歳以上） 無料
  - ②生活習慣病予防健診（19～39歳） 500円  
特定健診（40～74歳） 500円  
※70歳以上は無料
  - ③高齢者健診（75歳以上） 無料
  - ④胃がん検診（30歳～74歳） 1,500円
  - ⑤大腸がん検診（30歳以上） 500円
  - ⑥前立腺がん検診（50～74歳の男性） 700円
  - ⑦肝炎ウイルス検診（40歳及び未検者） 1,000円
- 申込期間 12月7日（月）～12月18日（金）
- 申込及び問合せ先 健康増進課（北浦保健センター）  
☎ 0291-34-6200



※健診年齢は平成22年3月31日現在の年齢です。  
※特定健診は国保加入者のみ受診できます。国保以外の方は医療保険者に確認をお願いします。

## 夜間小児救急診療所のご案内

- 診 察 日 毎日（12月30日～1月3日を除く）
- 診 察 時 間 午後8時～午後11時
- 場 所 鹿嶋市鹿島保健センター内  
（鹿嶋市宮中1998番地2）
- 電 話 番 号 0299-82-3817
- 対 象 中学生以下
- 診 察 内 容 急な発熱などに対する応急診療
- 持 参 する 物 健康保険証（医療費は通常どおり3割負担）  
※マル福受給者は受給者証と医療福祉費請求書
- 問 合 せ 先 健康増進課（北浦保健センター）  
☎ 0291-34-6200

## 献血のお知らせ



- ◇期 日 11月13日（金）
- ◇時 間 <午前> 9:30～12:00  
<午後> 1:00～3:30
- ◇会 場 北浦公民館
- ◇期 日 12月18日（金）
- ◇時 間 <午前> 10:00～12:45
- ◇会 場 ペイシア玉造店

# 鹿島アントラーズ

行方市は鹿島アントラーズのホームタウンです



© 株式会社鹿島アントラーズFC

## 「シルバーファミリーデイズ」に

### グラウンドゴルフ大会が開催！！

今年もカシマサッカースタジアムにて、ホームタウン5市によるグラウンドゴルフ大会が開催されました。

行方市からも市選抜の12名が参加し、広いサッカーコートコースに、60名が腕前を競い合いました。

慣れないコースに、初めは戸惑いもみられましたが、コツをつかむのにそれ程時間はかからず、参加者たちは思い思いにプレーを楽しんだようです。



### 今月のホームゲーム

- ◇ 11月8日(日) 午後3時00分  
31節 モンテディオ山形戦  
「鹿嶋の日」・物産展ほか
- ◇ 11月28日(土) 午後2時00分  
33節 ガンバ大阪戦  
物産展ほか

ホームゲーム最終戦！  
みんな応援に行こう！！

お問合せ 企画課(麻生庁舎) ☎ 0299-72-0811 HP <http://www.city.namegata.ibaraki.jp>

## なめがた環境通信

### 不法投棄は犯罪です！

家庭や事業所から出る廃棄物を適正な処理を行わず、不法に投棄することは、犯罪行為となり処罰や罰金の対象になります。

ごみ集積所、空き地、道路わき、山林、河川、湖岸などにたくさんのごみが捨てられると、景観が損なわれるばかりでなく、自然環境の破壊につながり、悪臭や周辺の土壌、水質などの環境にさまざまな悪影響を及ぼすことが考えられます。さらに、そのごみを処理するために大きな労力と費用が必要になります。

みなさん一人ひとりがルールやマナーを守り、適切にごみを処理してください。また、不法投棄を未然に防ぐには、不法投棄がされない環境づくりが大切です。

ごみの投棄者が特定できない場合は、土地の所有者や管理者などの責任で処理していただくこととなりますので、休耕地などや空き地を所有・管理されている方は、雑草の刈り取りや柵などを設置するなどして、不法投棄されないよう努めてください。不法投棄をなくすには、「しない」「させない」「許さない」の『3ない』が大切です。

もし、不法投棄の現場を見かけたら、不法投棄者の(特徴、車のナンバー、場所、投棄物など)を警察に通報するか、市役所環境課までご連絡ください。ご協力をお願いします。

【問い合わせ】環境課(北浦庁舎) ☎ 0291-35-2111



# ヘルシー クッキング



## レンコンとさつま芋のサラダ

コラーゲンを合成するVCが豊富なので美肌効果が期待できます。

### ○材料 (1人分)

レンコン 30g さつま芋 30g  
 水菜 20g  
 <ドレッシング> 白ねりごま 小さじ1  
 だし汁 小さじ2 砂糖 小さじ1  
 マヨネーズ 小さじ1

### ○作り方

- ①レンコンは薄い半月に切り熱湯でさっとゆでる。
- ②さつま芋も3～5mmの半月に切りゆでる。
- ③水菜は洗って3cmの長さに切る。
- ④食べる直前にドレッシングであえる。

エネルギー 123kcal  
 たんぱく質 2.2g  
 Ca 52.4g 塩分 0.1g



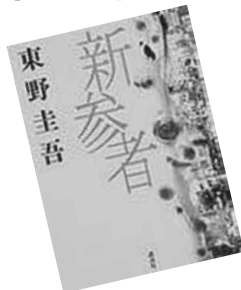
健康増進課 管理栄養士  
 平野 紀美子

れんこんを折ったときにみられる糸状のものは導管内壁のラセン系がひきのばされてきたものです。

# BOOKS 図書館情報

このほかにもたくさんの本が入っています！希望する本がないときは図書館職員へ声をかけてください。市内の各図書室のほか、県立図書館からも取り寄せます。

## 新着図書



### 「新参者」 東野圭吾

江戸の匂いも残る日本橋の一角で発見された、ひとり暮らしの40代女性の絞殺死体。彼女に何が起きていたのか。着任したばかりの刑事・加賀恭一郎は、謎を解き明かすため、未知の土地を歩き回る。『小説現代』掲載を書籍化。



老後の財産管理 / 創元社

もったいないじいさん / 今井美佐子  
 大盗賊石川五右衛門 / 長尾剛 文

行方市立図書館のホームページで「新着案内」と「蔵書検索」ができます。

## イベント情報

開催場所は行方市立図書館になります。

人形劇 11月8日(日) 午後2時～

『あしたもともだち』ほか

だっこでよみきかせ 11月11日(水) 午前10時～

『もうおきるかな』ほか

おはなし会 11月21日(土) 午後2時～

『みのりの秋』

※市のHPのイベントカレンダーで詳しい内容がご覧いただけます。

## Nov 11 月図書館カレンダー

日	月	火	水	木	金	土
1	2	3	4	5	6	7
8	9	10	11	12	13	14
15	16	17	18	19	20	21
22	23	24	25	26	27	28
29	30					

□は休館日 ※公民館図書室は異なる場合があります。



施設名	開館時間	電話番号
行方市立図書館 (玉造乙 1175)	火曜日～金曜日 (午前9:30～午後6:30) 土・日・祝日 (午前9:30～午後5:00)	0299-55-1495
行方市北浦公民館図書室 (山田 2175)	午前9:00～午後5:00 休館日は月曜日	0291-35-3777
行方市麻生公民館図書室 (麻生 1221)	午前9:00～午後5:00 休館日は月曜日	0299-72-1573

# なめがたをあるく



## 江戸時代の侍まいを残す武家屋敷 〜麻生藩家老屋敷〜

●麻生藩家老屋敷記念館



旧畑家住宅



住宅内部



植田敏雄さん

麻生公民館の駐車場に車を止め、道路を挟んだ反対側の狭い路地を徒歩で約7分、麻生藩家老屋敷記念館に到着します。

江戸時代、現麻生小学校の場所に麻生藩主新庄氏の居館兼藩政庁（麻生陣屋）があり、その周囲に藩士の屋敷が並んでいました。その一つが、麻生藩新庄氏の筆頭家老を務めた旧畑家の住宅で、現存する主屋は、安政3年（1856）に火災で焼失し、翌安政4年に再建されたものです。その後、明治23年（1890）に医院を経営していた福田家の所有となり、平成3年、福田家から旧麻生町に寄贈され、翌平成4年に、表門を含め修復整備が行われ、麻生藩家老屋敷記念館として一般公開されております。

旧畑家住宅は県内でも数少ない武家屋敷の遺構で、畳の部屋数が多くて土間部分が小さく、上級武士の役宅の特徴を示しており、全体的に当時の屋敷をほぼ完全な形で残しているようです。昨年11月には、茨城県指定有形文化財の指定を受けました。今回、市文化財保護審議会委員で旧畑家住宅の保護保存にご尽力された植田敏雄さんに今後の活用方法等について伺いました。

「旧畑家住宅が県指定されたことは、これまで調査・研究を続けてきた麻生郷土文化研究会の会員にとりまして大きな喜びとなりました。当時の面影を残しているのは、麻生地区ではここだけです。記念館としてこの地に残ったことは、残したいという地元への執念があったからであり、麻生陣屋跡周辺の歴史景観の面でも、麻生地区の観光面においても大変意義深いものと思っております。多くの方にご来館いただき、郷土を愛する心が育まれることを期待します。」

記念館は、年末年始を除く木曜日・日曜日と祝祭日の午前9時〜午後4時まで開館しておりますので、江戸時代の武家屋敷を味わってください。

### ROOKIE

市内で頑張るフレッシュな人を紹介していきます！

#### 海老澤さん

（漁業・川魚料理店 山源）

定置網、トロール漁などを行いワカサギ、シラウオ、コイ、ナマス、ウナギなどを獲っています。

また、現在、コイの養殖なども試験的にしています。北浦、霞ヶ浦と日本を代表する湖があるの



で、ぜひ川魚をたくさん食べてほしいですね。

### 編集後記

水産教室に参加した小学生に、試食した魚料理の感想を聞いたところ、鯉（カレイ）とわかさぎのカレー風唐揚げがとてもおもしろかったとのこと。地元産の魚と野菜を使った料理の味は格別でした。（保）

消費生活相談センターには様々な相談が寄せられるとのこと。悪質商法は身近な問題です。知識を持ち、相手の手口を知ることがトラブル回避につながります。賢い消費者になりましょう。（友）