



平成21年行方市消防出初め式「一斉放水演習」

市報

なめがた



THE NAMEGATA NEWSLETTER

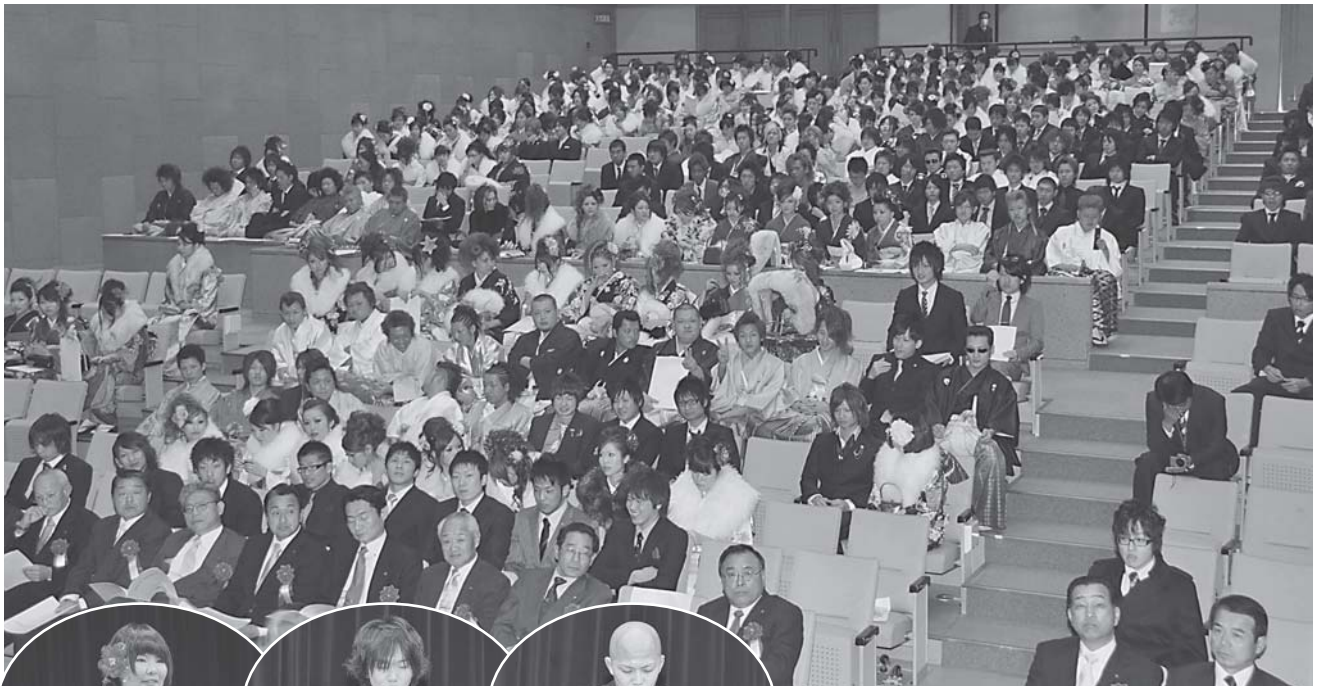
CONTENTS

- トピックス (成人式ほか) ..... 2
- おしらせ (コミュニティバスほか) ..... 6
- 国保年金課のお知らせ ..... 7
- 情報ひろば (相続登記の相談ほか) ..... 11
- 健康づくり ..... 12
- 税のお知らせ ..... 14
- 地域包括支援センターだより ..... 17
- 子育て支援センター ..... 18
- スポーツのお知らせ ..... 19
- 図書館コーナー ..... 20
- 生涯学習のページ ..... 21
- 環境保全フォトコンテスト ..... 22

2009年

2月

第42号



## 抱負を発表しました。

3名の方が登壇し、これまでの20年を振り返り、家族や友達への感謝、これからの自分のあり方について発表しました。



坂本市長が「これまで先輩たちがたどった道を見極めながら、自らの目標に向かって邁進し、新成人としての感激を忘れず、研鑽されることを期待しています。」と式辞を述べました。



実行委員会の皆さん、お疲れ様でした。

平成21年の行方市成人式が1月11日(日)、行方市文化会館において開催され、新成人430人(対象者528人)が大人の仲間入りをしました。各地域より選ばれた9人の実行委員が成人式の準備を進め、当日は、堂々と成人式の運営を努めました。



司会を務めました。  
鈴木雅大さん  
後藤有美子さん



新成人を代表し、実行委員長の横田勇樹さんが「故郷である行方を愛する気持ちを忘れず、行方で学んだ事に誇りを持ち、新成人としての自覚と責任のある行動で、地域から世界へはばたき、社会に貢献できるよう頑張ってください。」と謝辞を述べました。

平成21年成人式

ご成人おめでとーございませす

### 麻生商工会

#### 「いばらきイメージアップ大賞・奨励賞を受賞」

“元気ないばらき”のイメージアップとなる県民・企業・行政などの様々な取り組みを県内外にアピールすることで“元気ないばらきづくり”を推進しようという「2008年度いばらきイメージアップ大賞」がこのほど決定され、奨励賞に行方市麻生商工会の取り組みが選ばれました。霞ヶ浦古来の在来種を食い荒らし、地域の厄介者だった北アメリカ原産のアメリカナマズを利用したナマズ燻製生ハム『湖ふぐ』やナマズを使ったご当地丼『行方丼』。また、規格外の野菜を使った漬物等11種類の新商品を誕生させ新たな名物としました。



### 心の癒しコンサート



昨年12月22日(月)北浦保健センターにおいて「心の癒しコンサート」が開かれました。今年で7回目を迎えるコンサートは、もともと妊婦を対象とした事業として昼の時間に行われていました。平成18年度から夜の時間帯を利用し、家族みんなで楽しんでいただけるように開催されています。今年初めて参加した方、毎年参加していただいている方々など、ひと時の癒しの時間を過ごされました。



詠み聞かせの橋本紀子先生。



ピアノの林多見子先生とオーガエの小澤恭司先生。

### 安心して暮らせるまちへ

今年1年の防火の誓いをおこなう行方市消防出初め式が1月10日(土)に開催され、消防団員や消防関係者約500人が参加しました。式では、消防車両パレード、放水演習などが披露されました。

また、市長が「消防団員・消防署員の皆様が地域住民の生命・身体・財産を守るため昼夜を問わず献身的なご努力をつづけてくださることに對し、深く敬意と感謝の意を表します」とあいさつした後、永年消防活動に従事された団員など67名が表彰されました。



### 職業能力開発促進大会で優秀技能賞を受賞

昨年11月26日(水)、働く人々の職業能力開発を促進するため、優れた技能者等を表彰し、その社会的評価を高めることにより技能尊重気運の高揚を図ることを目的とした第38回茨城県職業能力開発促進大会が開催され、田上一郎さん(荒宿)が優秀技能賞を受賞されました。

田上さんは、船大工として、霞ヶ浦における木造船の製造・修理に60年の長きにわたり従事してきました。霞ヶ浦の伝統漁法を今に伝える帆引き船を造船できる県内唯一の船大工です。



### 自分たちの手でキレイにしています!

玉造GG倶楽部(旧手賀GG倶楽部)、玉造GG愛好会、新田会の皆さんは、高須崎公園で毎月開催しているグラウンドゴルフ大会後、コース内の草抜きやごみ拾いなどのボランティアをしてくれています。お話を伺ったところ『自分たちで使うところは自分たちの手でキレイにしようと思い始めました』と話してくれました。





## Work experience program Aso junior high school

麻生中学校の2年生96人。  
職場体験学習を通して、  
仕事の厳しさとすばらしさを知る。

職場体験活動を通して、生徒の勤労観・職業観の育成、進路への意識や意欲の向上を目的に、1月21日（水）から23日（金）までの3日間、麻生中学校2年生（96人）の職場体験活動が実施されました。

行方市及び潮来市内にある、病院・コンビニエンスストア・美容室・保育園などさまざまな職種の32事業所で生徒たちが体験しました。

今回、市役所で職場体験をした生徒たちに取材をしてもらいました。時間の都合で、3ヶ所だけの取材になってしまいましたが、生徒たちのがんばっている姿をレポートできました。



### レポート

まずはじめに、美化センターに行ってきました。ここでは、自転車の修理や点検をさせてもらっていました。そして、どうしてこの職場を選んだのかを聞くと「まちのために働いている仕事をしてみたいから」と答えてくれました。

次にコンビニに行ってきました。ここでは、レジや掃除をしていました。お店の人に「生徒たちはどうですか?」と聞くと「素直で、やることはちゃんとやってくれる」と話してくれました。

つづいて、なめがた地域総合病院にいかってきました。患者さんのお世話や看護師さんのお手伝いをしていました。どのようなことが大変か聞くと「患者さんとのコミュニケーションや笑顔で接すること」と話してくれました。患者さんに「ありがとう」と言われるとやっとなんか嬉しいなと思いました。

### 感想

私たちは、今回、市役所での職場体験活動を通じて、仕事の楽しさや厳しさを知ることができました。

まず、私たちが体験したことは「申告書の封筒入れ」です。いつも受付の方しか見たことがなかったのですが、このように裏の仕事をしている人がほとんどだと知り驚きました。また、申告書の数ももの凄く多く、私たち内全部に届くのでそれを封筒に入れる作業は大変だなと思いました。

それから、他の職場で体験活動をさせてもらっている生徒や働いている人に取材してきました。取材は難しく、質問を考えそれを簡単にメモをして、また次の質問を考えたり実際にやって大変さがわかりました。

最後に、この体験をして思ったことは、そのような裏で働いている人がいるからこそ社会や人が成り立っているのだということです。だから、働くということは、とても大切なことなんだなと思いました。

# AED

## 自動体外式除細動器の設置を推めています

行方市では、庁舎や学校・運動場などの主要な公共施設にAED（自動体外式除細動器）の導入配置を進めています。

AEDとは、突然心臓が停止した人に電気ショックで蘇生させる装置です。これまでは医療関係者のみが使用可能でしたが、平成16年7月の法令改正により一般の人

今年度は米軍再編交付金事業等

で12か所に新たに設置しました。

また、市職員を対象にAEDの取り扱いを含めた救急救命講習を開催。気道確保・人工呼吸・心臓マッサージを行い、AEDを使用するまでの一連の心肺蘇生法も学んでいます。

市では今後も公共施設へのAEDの導入を進め、普及促進に努めていきます。

Dの導入を進め、普及促進に努めていきます。



優勝争いが最終戦までもつれこんだ2008年のJリーグですが、鹿島アントラーズは最終節12月6日（土）コンサドーレ札幌戦に1-0で勝利し、Jリーグの連覇を達成しました。

その試合はアウェイで札幌ドームでの開催であったため、カシマスタジアムにおいてパブリックビューイングをアントラーズ・ホームタウン協議会の主催により行い、ホームタウンからも約4,000人のサポーターが熱い声援をおくりました。

## 祝 鹿島アントラーズ 2008 Jリーグ優勝

### ホームタウンに優勝報告

12月18日（木）には、大東社長、オリヴェイラ監督、曾ヶ端選手、佐々木選手、小谷野選手がホームタウンの行方市を訪れ、優勝の報告をしていただきました。

また、アントラーズ選手会（本山雅志会長）より行方市の地域福祉に役立ててもらえるようにと寄附をいただきました。



曾ヶ端選手から永作副市長へ寄附が手渡されました

今年のアントラーズは前人未達のJリーグ3連覇、そしてアジア制覇が期待されます。

**引き続き、ホームタウンからの熱い応援をよろしくお願いします!**



玉造庁舎ロビー

### AEDの設置されている市の施設

[平成21年1月現在]

市役所玉造庁舎	玉造甲 404
玉造公民館	玉造乙 1179
羽生小学校	羽生 738
玉造西小学校	浜 1360
現原小学校	芹沢 1071-2
玉造小学校	玉造甲 4263
手賀小学校	手賀 2584
小貫小学校	小貫 1320
玉造幼稚園	玉造甲 4175
玉造中学校	玉造甲 2807
麻生保健センター	麻生 1570-1
北浦保健センター	山田 3282-10
玉造保健センター	玉造甲 478-1
麻生運動場	南 269-1
北浦運動場	山田 2175
玉造運動場	玉造甲 3190

## 運行ルート



# 市内を走るコミュニティバス

「ご存知ですか」

『なめがたふれあい号』

### ① 定時・定期路線型 『マイクロバス』

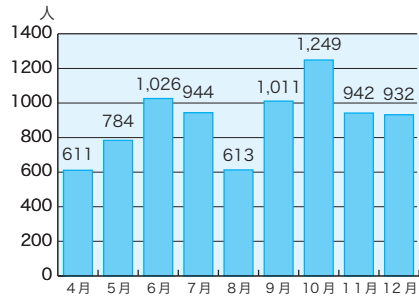
全コースで1日6便運行しています。

**運行日** 月曜から金曜（土日祝日・年末年始は除く）

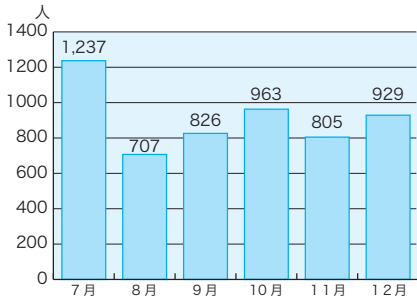
**料金** 当面無料

**利用方法** どなたでもご利用いただけます。予約も必要ありません。バス停は設置しておりませんので、運行ルート上の乗降場所からご利用ください。道路や交通事情によっては、乗降場所以外の所でも手を上げれば乗車することができます。

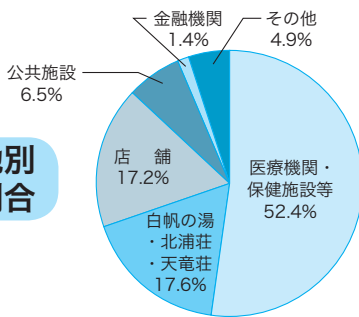
### 幹線型コミュニティバス (マイクロバス) 利用状況



### デマンド型コミュニティバス (乗合タクシー) 利用状況



### 目的地別利用割合



### ② デマンド型 (大型乗り合いタクシー)

乗りたいときに電話でご予約いただくと、乗り合いタクシーが複数の人を乗車場所の戸口からそれぞれの目的地まで送迎するサービスです。

**【運行エリア】** 行方市内のみ

**【運行日】** 月曜から金曜（土日祝日・年末年始は除く）

**【時間】** は午前8時から午後4時の便（1日8便）

**【料金】** 1回乗車することに500円

※障がいのある方等、割引制度があります。

**【利用方法】** どなたでもご利用いただけます。ただし事前に、住所や氏名など利用登録が必要になります。まずはご登録を！

**【申込み先】** 行方市社会福祉協議会

予約センター ☎ 02991361228

### お願い

コミュニティバスにつきましては、安全面を第一に考え運行を実施しております。

冬季における降雪、路面凍結時は危険な状況が予想され、運行に支障がある場合には予告なしに運行区間の制限、運行時刻の変更又は運行の中止をする場合がございます。

その際には利用者の皆様に大変ご迷惑をおかけいたしますが、ご理解ご協力を賜りますようお願い申し上げます。

# 75歳到達月の自己負担限度額の特例について

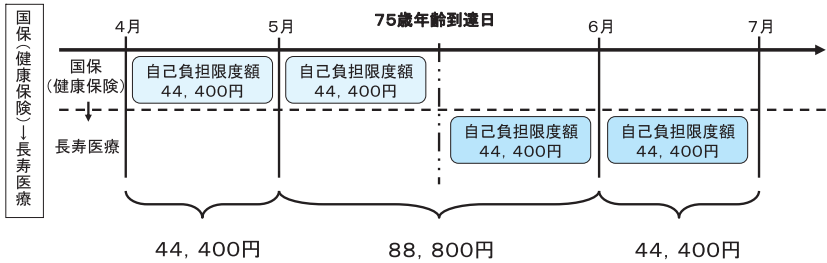
国保被保険者（加入者）が75歳に達すると後期高齢者医療制度へ移行することになり、移行することによって負担増にならないように改正がなされました。

一部負担金等の割合の判定基準や高額療養費の支給要件など見直しがされました。

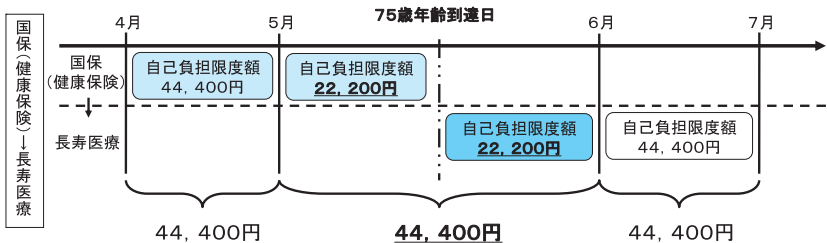
○75歳誕生日前の保険（国保）と誕生日後の保険（後期高齢者医療制度）における75歳到達者の自己負担限度額の特例が創設され、75歳到達者個人単位で現行の自己負担限度額をそれぞれ本来額の2分の1にした額とする。

○被用者保険の被保険者が75歳到達で後期高齢者へ移行したことにより、その被扶養者が国保に加入した場合も国保における自己負担限度額は、被扶養者個人単位で現行の自己負担限度額をそれぞれ本来額の2分の1とした額とする。

【改正前】（具体例）自己負担限度額の区分が一般の場合



【改正後】



※ 被用者保険本人が長寿医療に移行したことにより、その被扶養者が国保に移行する場合も、同様の措置を講ずる。

平成21年1月1日施行

## 国民年金前納割引制度

国民年金の保険料は、お支払い方法によっておトクな割引料金が設定されています。

### 口座振替

### 前納 1年度分

国民年金保険料の納付方法には、金融機関・コンビニでの現金納付のほかに、口座振替があります。口座振替で1年度分の保険料を前納すると**最大の割引**（平成20年度の割引額は3,620円）になりますので、ぜひご利用ください。引落日は**4月30日（木）**となります。

お早めにお申し込みください

口座振替前納（1年・6か月）のお申し込みは

**2月末日まで**

※口座振替のお申し込みには、基礎年金番号の記入が必要ですので、年金手帳や納付書で基礎年金番号をご確認ください。また、金融機関届出印の押印が必要となります。

※金融機関届出印の相違や、口座氏名等の相違によりご登録が遅れた場合は、手続きが間に合わない場合がありますので、申込用紙にご記入の際は、届出印と口座氏名のご確認をお願いいたします。

※引落方法は1年度分前納のほかにも次の種類があります。

- ・6か月分の前納（4月～9月分、10月～翌年3月分）
- ・毎月（早割）※納付期限よりも1か月早く口座振替
- ・毎月（割引なし）

### お申し込み先

口座をお持ちの**金融機関・郵便局**  
または**社会保険事務所**まで

○問合せ 国保年金課 国保年金グループ（玉造庁舎） ☎ 0299-55-0111 FAX0299-55-0110



# お知らせ

## ワイド版



### 放課後児童クラブ・降園後保育 利用者募集

小学校放課後や幼稚園降園後に保育が困難な状況にある家庭の児童を対象に、保護者に代わって子どもの預かり保育をする事業です

社会福祉課(玉造庁舎) ☎0299(55)0111  
子育て支援センター ☎0299(55)0130

**対象者** 市内小学校・幼稚園に通学・通園する1〜6年生と幼稚園児のうち、保護者又はそれに代わる方が全員就労しており、常時留守となる家庭や介護、病気などで子どもを見るのが困難な家庭など。また保護者が病気や事故等で緊急を要するときにも利用することができます。

**開催場所**

【放課後児童クラブ】小学生対象 11ヶ所

旧羽生幼稚園・旧現原幼稚園・旧玉川幼稚園・旧玉造幼稚園・手賀学習センター・麻生小学校・太田地区館・津澄小学校・小高小学校(21年度新規)、要小学校(21年度新規)・武田小学校(21年度新規)

【降園後保育】幼稚園児対象 3ヶ所

麻生幼稚園、北浦幼稚園、玉造幼稚園  
※太田幼稚園は太田地区館で合同開催となります。※土曜日は1ヶ所(旧玉造幼稚園)での実施となります。

**開催時間**(預かり時間)

小学校・幼稚園のある日・・・放課後・降園後〜午後6時

長期休業中や振替休業日などの1日保育時・・・午前8時〜午後6時

**休業日**

日曜日・祝日・お盆休み(8月12日〜16日)・年末年始(12月28日〜1月4日)・大雪や台風で学校等が休みの日・その他、開催場所の都合がつかないとき

**利用料金**

1か月10日以上利用月額3,000円

8月のみ放課後児童クラブ 5,000円

降園後保育 10,000円

9日までの利用 利用日数×3000円

8月のみ放課後児童クラブ 5000円

降園後保育 1,0000円

**申込方法**

市役所玉造庁舎社会福祉課又は麻生庁舎・北浦庁舎総合窓口で申込用紙を受け取り必要事項を記入の上、各窓口へ提出してください。その後記入内容について審査し、結果を通知いたします。認め印が必要です。

**申込期間** 平成21年2月9日(月)〜2月27日(金)の午前8時30分〜午後5時30分(土日祝日は除く)

ただし、玉造庁舎については毎週水曜日に午後7時まで受付を行います。

### 指導員を募集します!

**募集内容** 放課後児童クラブ・降園後保育の指導員・補助指導員

**応募資格** 元気があり子どもの健全育成に熱意がある方 年齢18歳以上(高校生は不可)

**指導内容** 子どもたちに対する遊びを中心とした生活の指導・保育

**勤務日数** 平成21年4月1日から週3〜5日程度

**勤務時間** 学校・幼稚園のある日(放課後〜午後6時)

夏・冬・春休みや土曜日などの1日保育時(午前7時45分〜午後6時(半日の場合あり))

**時給** 保育士・教員免許等の資格のある方 930円 資格のない方 750円

**募集人員** 20名程度

**申込方法** 社会福祉課(玉造庁舎)へ電話等でご連絡ください。後日面接及びキャリアバンク登録を行い、採用を決定します。なお面接時に履歴書が必要となります。

**申込期間** 2月4日(水)〜2月27日(金)

2月4日(水)〜2月27日(金)



# 下水道への接続工事に対して補助金が交付されます

供用開始3年以内に下水道接続工事（排水設備工事）を実施する方に対して工事費の一部を補助することになりました

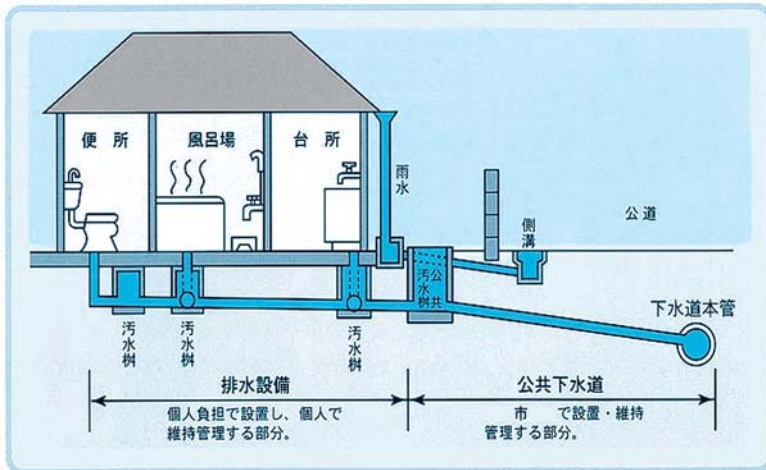
下水道課（玉造庁舎） ☎ 02999-5510111

## 公共下水道排水設備工事資金助成

公共下水道が、供用開始された地域のみなさんは各家庭からの生活雑排水を公共下水道に流すために排水設備の工事をしなければなりません。

### 排水設備とは？

台所、風呂、水洗トイレなどの汚水を公共下水道に流すために設置する排水管、汚水ます等のことです。



（雨水は既設の側溝や水路に流すことになり、汚水管には流入できません（分流式下水道））

### 助成要件

- 助成対象は、供用開始から3年以内に改造工事（新築は除かれます）をしようとする方で、次のすべてに該当する方です。（ただし、官公署、法人、その他事業所は対象外となります。）
- ① 市税・下水道受益者分担金（負担金）及び下水道使用料を滞納してない方
  - ② 建築物の所有者または改造工事について当該建築物の所有者の同意を得た方
  - ③ 独立の生計を営む保証人を有する方（利子補給を申請する場合のみ）

### 助成内容（どちらか一方の助成となります）

- 1 補助金の交付  
1世帯の工事につき4万円
- 2 利子補給  
融資あつせんにより金融機関から融資を受けた方に対し、市が利子補給します。（融資限度額）1世帯につき50万円以内 償還期間60ヶ月以内

### 助成の手続き

助成を希望される方は、工事に着手する前に「排水設備工事資金助成申請書」に必要書類を添付して下水道課へ申請してください。

### 添付書類

- ① 排水設備等計画確認申請書
- ② 市税納税証明書
- ③ 印鑑登録証明書（融資あつせん希望者のみ）
- ④ 連帯保証人の市税納税証明書及び印鑑登録証明書（融資あつせん希望者のみ）

### 下水道事業受益者分担に関する条例施行規則を一部改正しました

特定環境公共下水道事業の受益者分担金を、一括で納入した場合の一括納付報奨金交付率を次のとおり改正しました。

### 改正前

納期前に納付した納期数に応じて2%～20%の報奨金を交付

### 改正後

初年度第1期納期限内に納めた場合に10%の報奨金を交付

市では、生活環境の向上と霞ヶ浦や流入河川の水質保全を目的として公共下水道の整備を進めています。現在、供用開始している地域の水洗化率は49.7%です。水洗化向上を図るために、助成規則を一部改正し、供用開始3年以内に下水道接続工事（排水設備工事）を実施する方に対して工事費の一部を補助することになりました。（平成20年4月1日以降工事を行った方が対象となります。）

生活環境の向上と霞ヶ浦の水質浄化のために、一日でも早い接続をお願いします。

# 4月1日からごみ袋の色が変わります！

## 色が変わります！

環境課（北浦庁舎） ☎0291-35-2111



市指定ごみ袋は、平成21年4月1日から「青色」に変更となります。現在使用しているごみ袋「緑色」は、平成21年3月31日をもって使用できなくなり、4月1日から集積所へ出せませんので、皆様のご理解とご協力をお願いします。

○現行ごみ袋（緑色）の使用期限は、平成21年3月31日までとなります。

○新旧ごみ袋の交換方法について

◆平成20年9月末までに購入したごみ袋（赤のシール無し）は、次のように交換します。

（例）旧ごみ袋（大）3袋 と 新ごみ袋（大）2袋  
旧ごみ袋（大）5袋 と 新ごみ袋（大）3袋

◆平成20年10月1日から購入したごみ袋（赤のシール有り）は、同数の新ごみ袋と交換します。

※1袋（10枚入）から交換します。また、旧ごみ袋（中）・旧ごみ袋（有蓋）も同様に交換します。

○新ごみ袋について  
新ごみ袋販売及び使用開始 平成21年3月1日

## ごみ処理手数料が変更になります

平成21年4月1日から、家庭からでるごみを美化センターに持ち込んだ場合に、納めて頂くごみ処理手数料が変更になります。今回の変更は、ごみの減量化のさらなる推進とごみ処理に要する経費を適正に負担して頂くために行うものですので、皆様のご理解とご協力をお願いいたします。

### 現行

搬入車1台につき200kgまで無料、  
超過分は10kgにつき50円

### 4月1日から

搬入車1台につき50kgまで無料  
超過分は10kgにつき100円

## 祝日のごみ収集について

2月11日（水・建国記念の日）北浦地区の燃えるごみの収集を実施します。

※集積所へは、朝8時までに出してください

※燃えるごみ以外は収集しませんので集積所へは出さないでください。※環境美化センターは休業日ですので、一般ごみの受け入れは行いません。

### 【問合せ】

環境課（北浦庁舎）

☎0291-35-2111

環境美化センター

☎0299-72-1853

## ◇交換期間及び場所

交換期間	場 所	時 間	備考
3月1日～ 3月31日	総合窓口課（玉造庁舎） 総合窓口（麻生庁舎） 環 境 課（北浦庁舎）	午前8時30分 ～ 午後5時30分	土日祝祭 日を除く
4月1日～ 4月30日	環 境 課 （北浦庁舎）		

## 農業委員会委員選挙人名簿への登載確認ができます

平成21年は、農業委員選挙の年です。

農業委員会委員選挙人名簿への登載については、農業委員会等に関する法律施行令第3条の規定に基づいて市農業委員会経由で申請していただいております。市選挙管理委員会へ、その選挙資格を調査して名簿の調製をしておりますが、この名簿に登載されていなければ選挙権の行使ができません。

左記によって農業委員会委員選挙人名簿の縦覧ができますので、名簿への登録漏れ又は誤った登録がある場合は、縦覧期間中に限って異議を申し出ることができます。期限を過ぎると受け付けられません。

### 期 間

平成21年2月23日（月）～平成21年3月9日（月）

### 場 所

行方市選挙管理委員会（麻生庁舎 総務課内）

※異議については、選挙人本人（世帯員は代表者で可）による文書での申出が必要となります。

### 問 合 せ

行方市選挙管理委員会（麻生庁舎 総務課内）

☎ 0299-72-10811

（内線212・219）

# 情報ひろば

## INFORMATION

### 相続登記はお済ですか月間

相続登記に関する相談を各司法書士事務所にて無料で実施いたします

**期間** 平成21年2月の1ヶ月間（土日祝日を除きます）

**相談内容** 相続登記に関する相談

### 受付及び実施場所

県内の各司法書士事務所  
※申込は各司法書士事務所です  
※本相談は無料です。

**問** 茨城県司法書士会

☎ 02912251011

### 「就職に関する出張相談」茨城県からのお知らせ

いばらき就職支援センターでは、求人・求職の出張相談を実施いたします。

**日時** 3月4日（水）午前10時

時から午後3時※お昼休みを除く

**場所** 潮来市津知公民館（潮来市辻794-1）

**内容** 一般的な就職相談・職業紹介・内職相談・キャリアカウンセリング・職業適性診断

**問** いばらき就職支援センター 鹿行地区センター

☎ 029113412061

※事前のご予約を受け付けています

### 里山整備機械の貸付けの開始及び操作講習会の開催について

平成20年度身近なみどり推進事業により助成を受けて整備した機械の貸付けをはじめます。

貸付けにあたり、市で開催する機械の講習会を受講していただくこととなりますので、貸付けを希望される方は、講習会へ参加ください。

### 貸付けする機械

草刈機2台、チップパー1台

### 貸付料

草刈機 1日1,000円  
チップパー 1日4,000円

### 講習会

**日時** 平成21年2月18日（水）午後1時30分

### 貸付対象者

市内の里山整備を目的としたボランティア団体

及び市内に住所を有する個人等

**場所** 市役所北浦庁舎駐車場

**問** 農林水産課（北浦庁舎）

☎ 02911351211

### 豚肉の試食会と講演会を開催します

行方市内で平成20年産の飼料用米の作付けをおこない、とれたお米を市内の畜産農家が育てた豚に食べさせました。飼料用米で育った豚の食味をしませんか。また、試食会に先立ち講演会も開催しますので、皆様の参加をお待ちしております。

**日時** 平成21年2月26日（木）1時30分～講演

『未来に伝えたい常世の食』講師 中川学園調理技術専門学校 中川一恵先生

3時～試食会

**場所** レイクエコー（行方市宇崎）

**参加費** 無料

※事前申込は必要ありません。当日、直接会場までお越しください。

**問** なめがた農協水田農業対策室

☎ 029917211012

農林水産課（北浦庁舎）

☎ 02911351211

☎ 02911351211

## ヘルシー リニューアル 耳 OPEN!

### つぼダイエット

潮来市牛堀、北利根川のほとりにオープンし、皆様にも愛されて1周年!! アットホームなおもてしております。

ショールームセンター ララルー 三船野 開 神社 市役所 潮来市役所 牛堀出張所 北利根川 市役所 石岡 鹿取

家族で堂々つぼ専門店。ためてみませんか? お気軽にお電話下さい。

日本瘦身医学協会 会員 認定 認定 認定

## リフレッシュ

不定休 9:30~19:00 (時間外応相談)

無料カウンセリング 予約受付中!

施術料 1回当たり **2,000円**

ヨイナ ミミツボ

☎ 0120-417-332

## 目先の坪単価にだまされていませんか?

### 坪単価 = 住みだし価格 ÷ 述べ床

家作りの成功の鉄則! 詳しくわかる『お助け本』差し上げます。失敗や後悔のないように、まずはお金のことから考えましょう。

無理のない資金計画・チランのカラクリ・住宅会社の選び方 家づくりの落とし穴・建築費のムダ・さまざまなポイント

ネット検索は **とんぼ住宅** **検索**

※家づくりをお考えのあなた! 後悔する前に今すぐ行動してください。

税金・水道料金の納付は、常陽銀行の口座振替をご利用ください。

※お申込方法等については、お近くの常陽銀行窓口へご相談ください。

### ベストパートナーバンク

## 常陽銀行

麻生支店	0299(72)0551
北浦支店	0291(35)2121
玉造支店	0299(55)0101

## 手軽な簡単レシピ (副菜編) [4]

野菜不足を補う一品料理を作ってみましょう♪

【ほうれん草と切り干し大根のゴマ和え】 ～スマートダイエット教室レシピより～

**【材料：4人分】**

- |            |          |
|------------|----------|
| ほうれん草      | 1束(200g) |
| 切り干し大根(乾燥) | 40g      |
| にんじん       | 60g      |
| だし汁        | 1カップ     |
| 酒          | 大さじ1と1/3 |
| しょうゆ       | 小さじ1     |
| あえ衣        |          |
| 白すりゴマ      | 大さじ2     |
| 酒          | 小さじ1     |
| しょうゆ       | 小さじ2     |
| だし汁        | 大さじ1と1/3 |

**【作り方】**

- ①ほうれん草はサッとゆでて3cmの長さに切り、水気を絞る。切り干し大根はたっぷりの水でもみ洗いしてもどし、水気をかたく絞って3cmの長さに切る。
- ②にんじんは3cmの長さにせん切りし、鍋でだし汁、酒、しょうゆとともに煮る。切り干し大根も加えて、具がやわらかくなるまで煮て、汁気を切る。
- ③ボウルにあえ衣の材料を混ぜ合わせ、②とほうれん草を和える。

**【切り干し大根の栄養効果】**

切り干し大根には、食物繊維が豊富に含まれています。さらに食物繊維は食後、胃や腸の中で水分を吸収し膨らみ、少量でも満腹感が得られるため、ダイエットにも効果的です。他にも切り干し大根には、二日酔いで弱った肝臓や胃腸を回復し食欲を増進させる作用や、保温作用により冷え性を予防する働きがあるといわれています。

### 乳がん・子宮がん検診のお知らせ (麻生地区)

お申し込みは、各地区保健協力員さんまたは健康増進課（北浦保健センター）へ電話でお申し込み下さい。

**電話申込期間** 3月2日（月）～3月13日（金） 午前9時～午後5時（土・日は除きます）

**申 込 先** 健康増進課（北浦保健センター） ☎ 0291-34-6200

- ◇期 日 4月6日（月）・7日（火）・8日（水）・9日（木）・10日（金）・11日（土）・13日（月）・14日（火）
- ◇受付時間 午前10時～午後1時
- ◇場 所 麻生保健センター
- ◇対 象 者

乳がん検診		子宮がん検診
25歳～39歳の女性	乳房超音波検査	20歳以上の女性
40歳～59歳の女性	乳房超音波検査+乳房X線撮影	
60歳以上の女性	乳房X線撮影	

※X線撮影は2年に1回です。

- ◇料 金 乳がん検診（超音波） …… 1,000円      乳がん検診（X線） …… 1,000円
- 子宮がん検診 …… 1,000円      医療機関子宮がん検診 …… 2,000円
- ◇問合せ先 健康増進課（北浦保健センター） ☎ 0291-34-6200

### ～献画のお知らせ～

期 日	受 付 時 間	場 所
2月24日（火）	10:00～12:00・13:00～15:30	麻生保健センター
	10:00～13:00・14:00～15:30	セイミヤモール麻生店
3月5日（木）	9:30～12:00	行方市役所玉造庁舎
	14:00～16:00	なめがた地域総合病院
3月11日（水）	9:30～12:00・13:00～15:00	北浦公民館
【問合せ先】 健康増進課（北浦保健センター） ☎ 0291-34-6200		



# MR混合ワクチン(麻しん・風しん)をまだ受けていない方へ！！

麻疹(はしか)と風疹(3日はしか)は平成18年4月から麻疹と風疹混合の「MR」ワクチンで2回の接種をすることになりました。

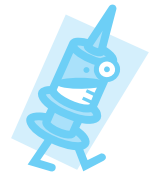
乳幼児期に麻しん及び風しんの単抗原ワクチンを接種されたお子さんも、麻しん・風しん混合ワクチンの対象となりました。対象となる方には既に通知等でお知らせしましたが、未だ受けていない方がおります。

公費(無料)にて接種できる期間があとわずかとなりましたので、速やかに予防接種を受けましょう。

## ◆対象者

平成 2年 4月 2日 ~ 平成 3年 4月 1日 }  
 平成 7年 4月 2日 ~ 平成 8年 4月 1日 } 生まれで、未だ受けていない方  
 平成14年 4月 2日 ~ 平成15年 4月 1日 }  
 (※乳幼児期に麻しん及び風しんの単抗原ワクチンを接種された方も対象です。)

**実施期間 平成20年4月1日 ~ 平成21年3月31日まで**



## ◆接種方法

- ・下記医療機関にて個別接種となります。
- ・北浦保健センターへ電話をして交付番号をとり、医療機関に予約の電話を入れます。
- ・接種当日医療機関に「予診票」と「母子手帳又は予防接種の記録」を持参して接種します。

## ◆個別接種委託医療機関

	医療機関名	住 所	電話番号
1	朝倉診療所	行方市麻生 1110	☎ 0299-72-0036
2	小沼診療所	// 麻生 1105	☎ 0299-72-0388
3	金塚医院	// 手賀 3125	☎ 0299-55-0556
4	埴医院	// 玉造甲 5985	☎ 0299-55-4100
5	羽生医院	// 麻生 1118	☎ 0299-72-0300
6	鈿持外科医院	// 麻生 1555-4	☎ 0299-72-0805
7	曾内科クリニック	// 玉造甲 510-3	☎ 0299-36-2611
8	つばさクリニック	// 島並 1511	☎ 0299-72-2830
9	根本皮膚科医院	// 玉造甲 414	☎ 0299-55-0538
10	なめがた地域総合病院	// 井上藤井 98-8	☎ 0299-56-0600

## ◆注意

- ※ 麻疹及び風疹は罹患すると感染力も強く、特に麻疹は合併症で死に至る場合もあります。
- ※ 集団生活に入る前には必ず予防接種を受けましょう。
- ※ 予診票を紛失された方、不明な点がある方は下記までご連絡ください。

◆問合せ先 健康増進課(北浦保健センター) ☎ 0291-34-6200

## 夜間小児救急診療所のご案内

- ◆診察日 毎日(12月30日~1月3日を除く)
- ◆診察時間 午後8時~午後11時
- ◆場 所 鹿嶋市鹿島保健センター内  
(鹿嶋市宮中1998番地2)
- ◆電話番号 0299-82-3817
- ◆対 象 中学生以下
- ◆診察内容 急な発熱などに対する応急診療
- ◆持参する物 健康保険証(医療費は通常どおり3割負担)  
マル福受給者は受給者証と医療福祉費請求書
- ◆問合せ先 健康増進課(北浦保健センター) ☎ 0291-34-6200



## 心の健康づくり講演会のお知らせ

- 期日 2月16日(月)
- 時間 午後2時~午後4時(受付1時30分~)
- 場所 北浦保健センター
- 内容 講演『心のメンタルヘルス  
~心の元気力を上げるために~』  
講師 皆川芳弘 先生  
◀専門分野▶組織心理学・運動生理学
- 問合せ先 健康増進課(北浦保健センター)  
☎ 0291-34-6200

## 所得税の確定申告は 自分で書いてお早めに

平成20年分の所得税の確定申告の相談及び申告書の受付は、平成21年2月16日(月)から3月16日(月)までです。

### 申告書を作成するときは

国税庁ホームページの「確定申告書等作成コーナー」では、画面の案内に従って金額等を入力して所得税、消費税の申告書や青色決算書などを作成し、プリンタを使って印刷した「書面」を税務署に提出することができます。

また、「確定申告書等作成コーナー」で、e-Tax用のデータを作成して、電子申告(e-Tax)をすることもできます。

「所得税の確定申告の手引き」は、所得や税額の計算が簡単にできるようになっていきます。「所得税の確定申告の手引き」や申告書用紙は、国税庁ホームページからダウンロードできます。

期限間近になりますと、税務署は大変混雑し、長時間お待ちいただくことが予想されます。申告書はご自分で書いて、できるだけお早めに提出してください。

### □確定申告による所得税の納期限は

平成21年3月16日(月)です

振替納税を利用	振替日(平成21年4月22日(水))に指定の金融機関の預貯金口座から自動的に引き落とされます。事前に預貯金残高をご確認ください。 *新たにご利用になる場合又は転居等により所轄の税務署が変わった場合は、「預貯金口座振替依頼書兼納付書送付依頼書」を提出してください。
現金で納付	納期限(平成21年3月16日(月))までに金融機関(歳入代理店)又は所轄の税務署で納付してください。納付書をお持ちでない方は、税務署又は所轄の税務署管内の金融機関に用意してある納付書を使用してください。
電子納税を利用	自宅のインターネット等を利用して納付できます。詳しくは、e-Taxホームページ(www.e-tax.nta.go.jp)をご覧ください。

※注) 申告書の提出後に、納付書の送付や納税通知等による納税のお知らせはありません。  
・納付には便利な振替納税を是非ご利用ください。

### 還付される税金がある場合の受取方法について

還付される税金があるときは、確定申告書の「還付される税金の受取場所」に、振込先金融機関名、預貯金の種別及び口座番号(ゆうちょ銀行の場合は、記号番号のみ)を正確に書いてください。

なお、振込先の預貯金口座は「本人名義のもの」に限ります。

### 確定申告は正しく

所得税は、納税者自らが税法に従い、所得金額と税額を正しく計算して申告し、納税するという「申告納税制度」を採用しています。確定申告をしなければならぬのに期限までに申告をしなかったり、誤った申告をしたりすると、新たに加算税が賦課される場合があります。延滞税を併せて納付しなければなりませんので、ご注意ください。

一年間の所得金額と税額を正しく計算し、お早めに申告と納税を行ってください。

#### 【問合せ先】 潮来税務署

☎ 0299-6616931(自動音声案内)  
自動音声案内で「1」をお選びください。

#### 要介護認定を受けている方へ 要介護認定者等の所得税法上の 障害者控除について

介護保険において要介護1以上の認定を受けている65歳以上の方で認知症や寝たきり度(日中ベット上で過す割合)がある一定以上の判断基準をこえる方は「障害者控除対象者認定書」の交付を受けることで、所得税や住民税の障害者控除を受けることができます。

また、寝たきりの方のオムツに係る費用の医療費控除の取り扱いもありますので、市役所介護福祉課(☎0299-551011)までお問い合わせください。

## 申告書の作成は、国税庁ホームページの

(www.nta.go.jp)

# 便利な「確定申告書等作成コーナー」で!!



画面の案内に従って金額等を入力すれば、税額などが自動計算され、所得税、消費税の申告書や青色決算書などを作成できます。作成した申告書等は、プリンタを使って印刷した「書面」により、税務署に提出することができます。

## 「e-Tax」を利用する方にもおすすめ!

「確定申告書等作成コーナー」で e-Tax 用のデータを作成して、電子申告 (e-Tax) をすることもできます。

### 「e-Tax」を利用して申告すると・・・

#### ① 最高5,000円の税額控除

平成 20 年分の所得税の確定申告を本人の電子署名及び電子証明書を付して、申告期限内に e-Tax で行うと、所得税額から最高 5,000 円の控除を受けることができます (平成 19 年分の確定申告で本控除の適用を受けた方は受けられません。)

#### ③ 還付金がスピーディー

e-Tax で申告された還付申告は早期処理しています (3 週間程度に短縮。)

#### ② 添付書類を提出省略

所得税の確定申告を e-Tax で行う場合、医療費の領収書や源泉徴収票等は、その記載内容を入力して送信することにより、提出又は提示を省略することができます (確定申告期限から 3 年間、書類の提出又は提示を求められることがあります。)

e-Tax の利用に際しては、開始届出書の提出、電子証明書の取得 (手数料が必要)、IC カードリーダー/ライタの購入などの事前準備が必要です。

※ パソコンの環境などにより、ご利用いただけないことがあります。

【問合せ先】 潮来税務署 ☎0299-66-6931 (自動音声案内) 自動音声案内で「1」をお選びください。

## 前納報奨金減額のお知らせ

前納報奨金制度は、固定資産税及び市県民税 (普通徴収) を第 1 期の納期限内に第 4 期までの税額を全部納付した場合に、報奨金を交付するものです。この制度は、税収の早期確保や納税意欲の高揚を図ることを目的とした制度ですが、創設当初の目的が達成されつつあります。また、行財政改革の一環として経費節減を図る必要があることなどで、平成 21 年 4 月から前納報奨金の交付率及び限度額を次のとおり改正することになりました。

	改正後	改正前	報奨金の交付率	報奨金の限度額
	0.5%	1%		
	5万円	10万円		

※この改正により、前納報奨金は従前の 2 分の 1 になります。

## 国民健康保険税の特別徴収と口座振替の選択制について

健康保険法施行令の一部改正の政令に伴い、平成 20 年度より引き続き、国民健康保険税の特別徴収 (年金より天引き) に該当されている方で、口座振替への切替を希望される方については、2 月 9 日までに税務課の国民健康保険税係までお電話にてお

申出ください。

申出をいただいた後、納付方法変更申出書をご案内させていただきます。尚、2 月 9 日までに手続きいた

だくと、平成 21 年 4 月分の年金からのお支払いが中止され、7 月から口座振替によりお支払いいただくこととなります。

(お支払いいただく平成 21 年度分の国民健康保険税の総額は変わりません。)

上記の期限を過ぎてお申出いただいた場合は、6 月以降の年金から中止させていただくこととなりますので、ご了承ください。

※ ご注意ください

1 変更を希望される方で、口座振替のお手続きをされていない場合 (現金納付をされていた方) は、お取引の金融機関窓口にて市税等の口座振替依頼書を提出していただくこととなります。

2 口座からのお支払に変更した場合、その社会保険料控除は、口座振替により支払った方に適用されます。

3 21 年 4 月から新規で特別徴収該当になる予定の方と、20 年度より継続されている方については、個人宛文書を送付してありますので、変更希望の方は、同封の納付方法変更申出書をご使用ください。

特別徴収の継続を希望される方については、申出は必要ありません。

## 今月の税金(2月)

## ○国民健康保険税 第8期

納付期限(口座振替)は  
3月2日です。

忘れずに納付  
しましょう。

20年度の税金は今回で  
終了です。  
有難うございました。  
21年度も納期を守って  
納付しましょう。

## ◆市税を長期間納税しないと次のような処分がされますので注意して下さい。

公共サービスの充実と税負担の公平性のために、税金の滞納を放置することは出来ません。たび重なる催告にもかかわらず納付されない方に対しては、財産調査等を行い、財産の差し押さえ、さらにその財産を公売するなどの滞納処分を行います。

## ■ 督促

納期限までに納付がない場合、督促状により督促を行います。

## ■ 財産調査

滞納整理を進めるにあたり、滞納者の担税能力や滞納処分の対象になる財産等の有無、あるいは財産の換価価値、権利関係等の調査を行います。

調査先の主なものは、勤務先・金融機関・保険会社・取引先・滞納者の財産を占有する第三者などに対して財産調査を行います。

※ これらの調査については、法律の規定に基づき、滞納者に事前の了解を得ずに行うことが出来るものです。(国税徴収法第141条、第142条～第147条)

## ■ 差押

財産調査で発見した滞納者の財産に対する差し押さえを行います。差し押さえる対象となる主なものは、土地・建物・自動車などの不動産等、預貯金・給与・生命保険などの債権等、手形・小切手などの有価証券などに対して差押を行います。

## ■ 換価

差し押さえした不動産等は「公売」、金銭債権は「取立て」により差押財産の換価を行います。

※ 差押財産の換価とは、市税等債権を確保する最終的な措置で、その目的は、滞納者の意思にかかわらず強制的に財産を売却して代金を滞納市税に充てることです。

## インターネット公売を実施します！！

## 平成20年度2回目のインターネット公売です。

市税滞納者から差押えた財産を次の期間でインターネット公売を実施いたします。

なお、公売財産の内容については行方市ホームページもしくは、下記の期間にYahoo!オークションサイトにてご覧下さい。

【出品内容】 バイク等

【参加申込期間】 2月13日(金)13:00から2月26日(木)17:00まで

【せり売り期間】 3月3日(火)13:00から3月5日(木)13:00まで

【下見会】 2月20日(金)10:00から15:00まで

【日時及び場所】 行方市役所 麻生庁舎 正面玄関前の駐車場

※ 参加申込期間にYahoo!オークションの官公庁オークションサイトより公売参加の申込手続を行わなければ入札に参加できません。

※ 滞納税の完納などにより公売中止になる場合があります。



## 口腔ケアで介護予防を！

歯と口腔の健康を守ることは、全身の健康に関係します。歯がしっかりしているかどうかは、栄養がきちんととれるか、からだを動かすときに歯を食いしばれるかなどに関係します。また口腔内に細菌が繁殖すると、口内炎になったり、気道感染・肺炎を招いたりすることも少なくないのです。

健康のために「口腔機能向上」のためのとりくみを忘れないでください。

### 高齢期に多い誤嚥性肺炎の危険

口は物を食べたり、呼吸などの通路として重要ですが、その半面、いろいろな細菌やウイルスなどが入り込んできます。口の中の細菌やウイルスが、唾液や飲食物などと一緒に誤って気道へ入って起こるのが誤嚥性肺炎です。

誤嚥は高齢になり、飲み込む機能が低下すると、なかなか防げません。口の中を清潔に保つことと、日常生活を活発に過ごすことがポイントになります。

### 誤嚥を防ぐ食べ方を心がけましょう

- あごを引いて食べる・・・少し前かがみであごを引き、口を閉じてごっくんと飲み込むようにしましょう。
- 集中して食べる・・・食事中に別なことに気をとられると、誤嚥を起こしやすくなります。
- 食後2時間は寝転ばない・・・胃・食道からの逆流を防ぐには、食後2時間は座位（座っている姿勢）を保ちます。

### 肺炎によってこんな病気にもかかりやすくなります

#### 生活不活発病

病気やけがでしばらく安静にしていると、筋肉や関節、呼吸器などの機能が衰え、立ち歩くことができなくなります。

#### 敗血症

血管やリンパ管の中に細菌が入り増殖する病気。低栄養状態で1～2日床に伏せることで床ずれが起きやすくなり、それがひどくなると発症します。

#### 脳梗塞

発熱時に十分な水分補給をしないと、脱水症状になり、脳梗塞を起こすことがあります。脳梗塞は寝たきりの原因になることもあります。

### 口腔機能向上のポイント

- ①毎食後、きちんとはみがきをする・・・食後にお茶や白湯、水などで口をすすぐだけでは清潔にはなりません！！
- ②ときには舌の清掃も・・・細菌の繁殖予防には舌の清掃も大切です。
- ③うがい薬ですみずみまで清潔に・・・うがい薬でうがいをすれば、より細菌の繁殖を抑えられ、誤嚥性肺炎の予防に効果的です。
- ④入れ歯の手入れを忘れずに・・・毎日しっかりと手入れをして、半年に一度は歯科の定期検診を受けましょう。

問合せ先 行方市地域包括支援センター（玉造保健センター内） ☎ 0299-55-0114



## 第23回読売杯争奪 ちびっこハンドボール大会


12月29日・30日に東京都八王子市の中央大学第1体育館ほかを会場に関東全域より21チームの参加により開催されました。

接戦の末、麻生フェニックスJr.が見事優勝しました。おめでとうございます。



### 元アントラーズキャプテン 本田泰人サッカー教室 開催のお知らせ

本田泰人選手及びアントラーズコーチ  
による教室です！

- |      |  |   |
|------|--|---|
| 主催   | 行方市教育委員会   |  |
| 共催   | 行方市体育協会  |   |
| 日時   | 行方市スポーツ少年団<br>平成21年2月22日(日)<br>午後1時30分～午後4時30分     |   |
| 場所   | 北浦運動場 第1グラウンド                                      |   |
| 対象者  | 市内在住の小学生・中学生300名<br>(定員になり次第第×切)                   |   |
| 参加費  | 無料   |   |
| 申込期限 | 平成21年2月14日(土)<br>午後5時まで                            |   |
| その他  | 参加者はサッカーボールを持参すること。小雨時、態度決定を午後0時に行います。下記までお問合せください |   |
| 申込方法 | 電話又はFaxにて、氏名・学年・連絡先を申し添えて申し込んでください。                |   |

#### 【問合せ・申込み先】

スポーツ振興課(北浦体育館内)  
☎ 0291-35-2120  
FAX 0291-35-3854  
麻生運動場 ☎ 0299-77-0791  
玉造運動場 ☎ 0299-55-3211

## 第2回 行方杯ソフトテニス大会 (中学生男女別団体戦)

12月13日(土)北浦運動場テニスコート・玉造運動場テニスコートを会場に男子13校・女子13校の参加により開催されました。女子の部において、市内3中学校が入賞しました。おめでとうございます。

- |           |           |
|-----------|-----------|
| ○ 男子の部    | ○ 女子の部    |
| 【優勝】神栖一中  | 【優勝】神栖二中  |
| 【第2位】神栖二中 | 【第2位】玉造中  |
| 【第3位】日の出中 | 【第3位】麻生一中 |
| 【第3位】鉾田北中 | 【第3位】北浦中  |



↑入賞された市内3中学校のみなさん

## 親善弓道大会結果

12月23日(火)麻生運動場弓道場において27名の参加により開催されました。

- <団体優勝>  
高野 敬光・初鳥 敏勝・篠塚 一郎
- <射詰の部>  
【優勝】初鳥 敏勝
- <射込の部>  
【優勝】元木 康晴  
【準優勝】河須崎 恒  
【第3位】高野 敬光
- <金の賞>元木 康晴・小沼 秀臣

## 第25回読売旗争奪中学生ハンドボール大会

中学生の部は12/25・26予選リーグ、29・30日に決勝トーナメントが東京都八王子市の中央大学第1体育館ほかを会場に開催されました。

市内からは、男子が麻生中・玉造中が、女子は北浦中が参加しました。

北浦中学校女子ハンドボール部が見事3位入賞しました。おめでとうございます。





# 図書館コーナー



## 新着図書・ビデオ情報

### New Arrival

●一般書 図書館

●児童書 図書館



武士の尾 (森村誠一)

仇討ち強硬派として知られていたにもかかわらず、突如脱盟した高田郡兵衛。高田をはじめ、残された者たちは、大石内蔵助の密命を担っていた。武士の本懐と市井に生きる喜びの狭間で揺れ動く男を描いた壮大な人間ドラマ。



はじめての飾り巻き寿司とデコちらし

パーツをつくって、組み立てて、仕上げれば完成！切り口が絵柄になったアート巻き寿司と、すしめし台に具で目鼻や絵柄を描くデコレーションちらしを紹介する。ビギナーでもつまみやすくやさしいメニューが満載。



チョコだるま (真珠まりこ)

チョコレートでできた雪だるまのチョコだるまは、マルタさんのお店の人気者。ホットチョコレートを飲みに来るお客さんを眺めるのが大好きです。ある日、お金持ちがチョコだるまを買いたいと言ってきて…。心あたたまる絵本。



かいわれざむらいとだいこんひめ (川北亮司)

「われわれは、かいわれわれ、かいわれわれ」と、かいわれざむらいたちがだいこん城にやってくると、だいこんひめがどこにもいなくて、殿も家来も泣いていた。かいわれざむらいたちは、ひめをさがしはしめるが…。

○行方市立図書館のホームページで「新着案内」と「蔵書検索」が出来ます。(http://www.city.namegata.ibaraki.jp/toshokan/)  
※読みたい本は予約・リクエストを！(カウンターにお申し出下さい。)

## イベント情報

開催場所は行方市立図書館になります

だっこでよみかせ 2月11日(水) 午前10時～

『ムーちゃんのくつ』ほか

えいが会 2月14日(土) 午前10時～

『鉄腕アトム』ほか

おはなし会 2月28日(土) 午後2時～

『ひなまつり』

## 読み聞かせ講座発表会

読み聞かせ講座の発表会が12月13日(土)、行方市立図書館2階で行われました。

講座は全4回で、18名の受講者がありました。発声練習・基本練習・読み聞かせ練習などを行い、最後に練習の成果を子どもたちの前で発表しました。

読み聞かせの上手下手より、一生懸命な心が子どもたちに伝わったのではないのでしょうか。



## 2月の豆知識

節分といえば豆まきに鬼がつきものですね。おにの語源は「おぬ(隠)・・・姿のみえないもの」に中国語で死者の霊という意味の「鬼」をあてたものだそうです。昔話にも鬼は多く登場しますね。悪い鬼が多いですが、中には良い鬼もいます。図書館にもいろいろな鬼のお話がありますので、読んでみてはいかがでしょうか？

施設名	開館時間	電話番号
行方市立図書館 (玉造乙1175)	火曜日～金曜日 (午前9:30～午後6:30) 土・日・祝日 (午前9:30～午後5:00)	0299-55-1495
行方市北浦公民館図書室 (山田2175)	午前9:00～午後5:00 休館日は月曜日	0291-35-3777
行方市麻生公民館図書室 (麻生1221)	午前9:00～午後5:00 休館日は月曜日	0299-72-1573

## Feb 2月図書館カレンダー

日	月	火	水	木	金	土
1	2	3	4	5	6	7
8	9	10	11	12	13	14
15	16	17	18	19	20	21
22	23	24	25	26	27	28

□は休館日※公民館図書室は異なる場合があります。

## 表彰者のお知らせ

### 第38回茨城県青少年相談員研修大会

昨年10月28日茨城県庁講堂において、多年にわたる青少年相談員の活動の功績により3名の皆さんが表彰されました。

○特別功労者表彰

久保 博光さん

○功労者表彰

坂本 秀雄さん

松信 正二さん

## 「家族のきずなを深めよう」集いの開催

家族のきずなについて考えてみませんか？

**主催** 青少年育成行方市民会議・行方市 PTA 連絡協議会  
行方市男女共同参画研究会

**日時** 2月28日(土) 午前9時30分～午前11時30分

**場所** 行方市文化会館・北浦公民館

**内容** 講演・読み聞かせ等

**講演内容** 『凶悪事件捜査と家族愛(絆)について』

～数々の凶悪事件の陣頭指揮を執った元捜査第一課長が訴える家族愛について～

**講師** 橋爪茂氏(第49代警視庁捜査第一課長)

## 「第3回水郷美術展覧会」を開催します

市民の皆様は、是非この機会に身近な芸術家の作品をご覧いただき、存分にお楽しみいただければ幸いです。

**主催** 行方市・潮来市

**期間** 2月18日(水)～22日(日)まで5日間  
午前9時～午後5時  
(但し、最終日は午後3時で終了)

**会場** 行方市麻生公民館

**部門** 絵画・書道・写真・陶芸・彫塑

\*出品作品の募集は、市報行方「お知らせ版」  
1月1日号に掲載。

\*作品の搬入は2月17日(火)正午～午後  
3時までの間に麻生公民館受付へ持参

\*出品料 一人1,000円(高校生は500円)

**開展式** 2月18日(水) 午前9時30分～

**表彰式** 2月22日(日) 午後1時30分～

**搬出日** 2月22日(日) 午後3時～5時まで



## 平成21年 行方市書き初め大会を開催!

新春にあたり、市内の小学生約90名が参加した書初め大会が、1月6日(火)、麻生公民館において開催されました。参加した子ども達は、講師の先生方の指導を受けながら一筆一筆集中して書初めに取り組み、のびのびと大きな字を書くことができたようです。作品は1月8日から25日まで麻生公民館に展示されました。



生涯学習課 (北浦庁舎)  
TEL 0291-3512785  
FAX 0291-351185

# 第3回なめがた環境保全フォトコンテスト

環境保全行方市民会議

入賞写真は2月1日から行方市公式ホームページにも掲載されます。

市民が一体となり、潤いと活力ある「環境にやさしいまちづくり」の推進を目的とした「第3回なめがた環境保全フォトコンテスト」が実施されました。昨年5月から作品を募集したところ前回を上回る157点の応募がありました。フォトコンテストに参加することで身近な環境問題に目を向けることができましたのではないのでしょうか。市民会議では、来年度以降も継続的に開催を計画しておりますので、ぜひ、みなさんも『美しいなめがた』をカメラに収めてみてください！

## 入賞者

(敬称略)

●環境保全行方市民会議議長賞

前島 孝

●行方市長賞

野原邦雄

●行方市議会議長賞

曾根総子

●優秀賞

桜井信夫・額賀喜美子

●奨励賞

鯉淵潤一・石川夕香里

●高野婦美子賞

柳瀬秀夫・田山勇男

●一条善恵賞

ユモア賞 山本保枝・関根洋子

●谷田泰章賞

ビーナス賞 出沼まさ子・塚越松江

●金子広美賞

入選 出沼広志・永作善己・平野晋

●新堀 進

金子祐樹・古森喜恵子

## 小学生の部

入賞 野原 駿(手賀小)・樽見海

飛(玉造小)・高柳 諒(武田小)・北谷雅樹(小貫小)・杉浦諒洋(小貫小)・小峯英鉄(大和三)

入選 奥田紗也(玉造小)・横田俊介(小貫小)・小澤祥雄(羽生小)・来栖美咲(小貫小)・代々城 彩(羽生小)・関根成伸(玉川小)

◆中学生の部

入賞 後藤さやか(麻生一中)・中川智美(麻生一中)・永作剛朗(麻生中)・深澤茉莉乃(麻生中)

入選 田島 夏(麻生一中)・北浦中学校美術部・高野純樹(麻生中)・元木麻友美(麻生中)



「花と蝶」 前島 孝



「まぶしい笑顔」 野原 駿(手賀小)



「大きな樹の下で」 曾根総子



「雲高気静」 後藤さやか(麻生一中)



「エコカーテン朝顔」 関根洋子

☆入賞写真展を下記の日程で行います。近くにお越しの際には是非ご覧下さい。

1月28日～2月5日	霞ヶ浦ふれあいランド	2月27日～3月8日	北浦公民館
2月6日～2月18日	玉造公民館	3月10日～3月22日	麻生公民館
2月19日～2月26日	白帆の湯	3月24日～4月2日	霞ヶ浦環境科学センター(土浦市沖宿町1853)

## 平成21年 行方市民の「環境保全のローカル」が決まりました！

「かけがえない地球」そして、「自然豊かな我が郷土行方市」をよりよい状態で次の世代に引き継ぐために、一人ひとりが環境とかわり、責任ある行動をとっていきましょう。それには、日常生活の中で出来る私たちの行動の積み重ねが、想像以上に大きな成果につながり、地球環境問題への取り組みとなっていくます。まさに各家庭からの一歩です。さあ！ついに今から環境にやさしい生活を始めましょう！

- 物を大切に・もったいない生活を心がけよう
- 白熱電球から電球型蛍光灯ランプに取り替えて、節電をしよう
- 地球温暖化防止の為、お出かけにマイバック、マイ箸、マイ水筒を持参し、ごみの減量化をしよう
- ごみのポイ捨てはやめて、燃えるごみと燃えないごみの分別をして出そう
- なべや、皿の汚れはいったんふいてからアクリルタワシで洗い、毎日のお米のとき汁は植物にかけてあげよう
- お風呂の水を再利用するなど、水を大切にしよう
- 朝顔のグリーンカーテンを育て、CO<sub>2</sub>削減や花いっぱいのもちづくりを市民一体で取り組みましょう

## 市民憲章

私たち行方市民は、湖と台地の恵みに感謝し、歴史ある郷土に誇りと愛着をもち、共に学び、共に汗して、ふれあいを大切にしたい。明るく住みよいまちをつくるため、ここに憲章を定めます。

やさしい自然  
かがやく人  
わたしたちがつくる  
魅力あるまち、行方市



## 【市の花】



ヤマユリ (山百合)

## 【市の木】



イチヨウ (銀杏)

## 【市の鳥】



シラサギ (白鷺)