

行方市立各幼稚園へ入園を希望される方は、「入園申込書」に必要事項を記入のうえ、入園を希望する幼稚園に提出をお願いします。

なお、「入園申込書」については該当幼児保護者あてに郵送いたします。(9月30日現在、市内に住所のある方)

また、平成20年度に4歳児で入園している園児についても、幼稚園から配布される申込書(継続・変更・退園)を募集期間内に提出をお願いします。

平成21年度 行方市立幼稚園 園児募集のお知らせ

○募集幼稚園並びに定員

幼稚園名	麻生幼稚園	太田幼稚園	北浦幼稚園	玉造幼稚園
電話番号	0299-72-0530	0299-73-3610	0291-35-2038	0299-55-0281
住所	〒311-3832 行方市麻生 1147 番地 1	〒311-3826 行方市矢幡 500 番地	〒311-1704 行方市山田 1281 番地	〒311-3512 行方市玉造甲 4175 番地
定員	140名	105名	140名	210名
募集対象児	4歳児・・・平成16年4月2日～平成17年4月1日生 5歳児・・・平成15年4月2日～平成16年4月1日生			
通園区域	麻生小学校区 行方小学校区 小高小学校区	太田小学校区 大和第一小学校区 大和第二小学校区 大和第三小学校区	津澄小学校区 要小学校区 武田小学校区 小貫小学校区 三和小学校区	羽生小学校区 玉造西小学校区 現原小学校区 玉川小学校区 玉造小学校区 手賀小学校区
送迎方法	タクシー	タクシー	バス	バス
通園費	往復3,000円(片道1,500円)※預かり保育を利用される方は、送迎はありません。			
募集期間	12月1日(月)～12月12日(金) 午前8時30分～午後6時(土・日・祝日を除く)			

○申込方法

「入園申込書」は、①入園を希望する幼稚園へ提出、②学校教育課へ提出又は郵送でお願いします。

○費用等

入園料 2,500円(入園時のみ)

授業料 月額3,000円(その他給食費3,800円、教材費等)

○預かり保育

預かり保育時間	費用		長期休業中 預かり保育時間	費用	
	月額	臨時(日額)		月額	臨時(日額)
午前7時30分 ～午前8時30分	1,000円	100円	午前7時30分 ～午後6時	10,000円	1,000円
午後3時～午後6時 (太田幼稚園は、放課後児童 クラブ(太田キッズ)を利用)	3,000円	300円			

【問合せ・申込み先】 行方市教育委員会 学校教育課(北浦庁舎) 学校教育グループ
〒311-1792 行方市山田 2564 番地 10
☎ 0291-35-2111(内線266) FAX 0291-35-1785

◆ 農林水産課よりお知らせ ◆

農薬散布に気をつけましょう!!



残留基準を超えた農産物は食品衛生法に基づき流通禁止となり、すでに流通した農産物は回収、処分等の処理が必要となります。

市内農産物においても、平成18年5月から平成20年9月までにシュンギク、大葉など4件の基準超過事例が発生しており、自主回収、処分等が行われました。

事故が発生すれば、農薬取締法に基づき、基準値超過の原因が追及され、本人だけでなく産地全体に影響が出ます。

また、市場はもとより消費者の信頼も損なわれます。行方の産地を守るために農薬を正しく使い、消費者に信頼される農産物を出荷しましょう。

農薬を正しく使うために

- ◇農薬登録のあるものを使う。(農林水産省の登録番号を必ず確認する。)
- ◇ラベルに書かれている「作物名」「適用病害虫名」「希釈倍数・使用量」「使用方法」「使用時期」「使用回数」を確認し、必ず守る。
- ◇最終有効年月を過ぎた農薬を使わない。

作物名	適用病害虫名	希釈倍数 使用量	使用方法	使用時期	本剤の 使用回数	〇〇〇の 使用回数
・ ・ ・	・ ・ ・	・ ・ ・	・ ・ ・	・ ・ ・	・ ・ ・	・ ・ ・
・ ・ ・	・ ・ ・	・ ・ ・	・ ・ ・	・ ・ ・	・ ・ ・	・ ・ ・



注意事項

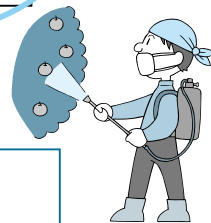
最終有効年月 ××年××月

- ◇生産履歴は必ず記帳しましょう。

農薬の使用についてよくわからないときは、

行方地域農業改良普及センター ☎ 0299-72-0256

鹿行地方総合事務所農林課 ☎ 0291-33-4120 までお問合せ下さい。



今月の環境保全・緑化活動の紹介は・ ・

四鹿・杉平地区の県道沿の花壇をいつもきれいに手入れし、地域や道行くドライバーの目を楽しませてくれている、癒しの郷フラワークラブ四鹿・杉平地区のみなさん。紹介してくれたのは、行方市区長会代表で、環境保全行方市民会議副議長の鈴木次男さん(四鹿在住)。旧麻生町時代に、緑化推進協議会からの助成金で地域の活性化とコミュニケーションづくりを目的に始めたのがきっかけ。年に2回(春・秋)の植え替え作業・月2回の除草作業や、年1度の日帰り研修も楽しみながら活動中。地域シンボルの集落センターにも花壇をつくりそちらの花も可愛がっています。

また、資源ごみの集団回収や、お米のとぎ汁も除草作業時に花壇にかけるなど、環境にやさしい地域づくりに暖かく協力してくれています。さらに、杉平の沿道花壇からは、摘んでも後から生えてくるチェリーセージ(ハーブ)を白帆の湯に寄付して喜ばれています。尚、県道の花壇付近の方も自宅前の道ぎわに花を植えて一体感を出してくれています。鈴木区長は「地域が明るくなって良かった。これからも仲良く続けてもらいたい。市内にもひろがるといいね。」と話してくれました。

【問合せ】環境課(北浦庁舎) ☎ 0291-35-2111 Fax 0291-35-3258

沿道緑化活動をしている麻生地区緑化(道路里親認定)団体を紹介します

団体名	代表者名	活動場所
行方花の会	川島 芙美子	縦貫道行方鹿行自動車付近他
行方市高校生会 行方市麻生ガーデニング愛好会	高野 婦美子	麻生高速バスロータリー
矢幡地区女性会	丸木 輝子	矢幡地区県道
石神地区緑化ボランティアグループ	新堀 久子	縦貫道石神交差点
AIAIクラブ	箕輪 幸栄	みなみ原団地入口
癒しの里フラワークラブ四鹿地区	高塚 富士男	四鹿坂下
癒しの里フラワークラブ杉平地区	坂本 きみ子	四鹿久保田ストア前



ペットボトルに保存した米のとぎ汁を草花にかける四鹿地区のみなさん