



9月1日は「防災の日」です！
—小学生の起震車体験—



※第23回国民文化祭・いばらき2008
平成20年11月1日(土)～9日(日)

9月1日は、関東大震災が発生した日であるとともに、台風シーズンを迎える時期でもあり、地震や風水害等に対する心構え等を育成するため、昭和35年に防災の日が創設されました。

市報

なめがた



THE NAMEGATA NEWSLETTER

CONTENTS

■ 地区懇談会報告	2
■ トピックス	4
■ 情報ひろば	8
■ 国保年金課からのお知らせ	11
■ 住民基本健診のお知らせ	13
■ 不動産公売のお知らせ	14
■ 子育て支援センターよりお知らせ	17
■ スポーツ	18
■ 生涯学習ページ	21

2008年

9月

第37号

平成 20 年度 地区懇談会報告

市民の皆様との意見交換の場としての「地区懇談会」が実施されました。

今年度は、旧町ごとに3会場での実施となりました。参加者の皆様から沢山のご意見等を頂きましたので、主な内容についてご報告します。



麻生地区 防災行政無線施設整備 について

問 防災行政無線の放送が、谷間になつていて反響し、聞き取りづらい地域が何箇所かあると聞いている。そのような地域について、聞きとりやすくなるような施設を作るのか、どのような対策をとるのか。

答 防災無線が聞きづらい点については、施設がかなり老朽化し、スピーカーが劣化している部分があるため、新しくなると幾分聞きやすくなると思います。山びこがおきてしまう地域があったり、設置してある箇所が近いと音響がダブって聞こえる地域があるようです。対策として、AとBというように2回に分けて放送したり、ある程度言葉の間隔を空けて放送したりと、今後も一番聞き取りやすいように調整をしてみたいです。また、麻生地区の中で、以前から聞こえないという地域については新規に6ヶ所設置するという対応を考えています。

問 家の中にスイッチを入れるとラジオのように聞き取れるようなシステムは考えていないのか。

答 個別対応の方法もありますが、今回は外付で整備しています。補助事業として実施していますので、外付

けと個別対応の両方の補助は受けられません。当初、外で聞こえない地域には個別対応も考えましたが、今回については全域外付けのもので聞こえるだろうと判断しました。一部聞き取りづらい地域については、先程も申しましたとおり、設置台数を増やすことでカバーさせていたいただきます。当然、家の中でも聞けるのが理想だと思いますが、かなり費用がかかってしまいますので、今回は外付けで実施いたします。

道路整備計画策定事業 について

問 「整備順位を明確化します」とあるが、どのような基準で、どのような形で、誰が明確化していくのかお聞きしたい。

答 現在、道路の整備については230を超える要望が出ております。5月には、議会建設委員会と建設課が249路線の現場を確認してまいりました。

今後、区長、農業委員、女性団体の方々により道路整備計画策定委員会を立上げ、7月中には道路整備計画策定委員会を開催する予定です。

その会議の中で、優先順位を決めていくこととなります。道路の整備につきましては、区長さん方も心配されている通り莫大な費用がかかりますので、優先順位を決めていかな

ければなりません。農道等については、国県の補助事業の対象となりますが、道路によってはその規格により補助事業の対象とならない場合があります。市の財源にも限りがございますので、補助がつかどうか、また、用地購入の協力が得られるかどうか等、様々な角度から検討して道路整備計画策定を進めてまいります。

北浦地区 学校給食費の滞納問題 について

問 学校給食費の滞納者がかなりいるときいています。現状とその対策について。

答 学校給食費は、基本的に学校長に集めていただくことになっていますが、昨年度より職員も滞納整理をおこなっています。

ご指摘の給食費ばかりではなく、介護保険料、保育料、市営住宅の家賃等々それぞれに未納があります。

合併以来、税金については、財源対策もありませんが税の公平性を保つ意味から徴収に力を入れて参りました。現在では効果が現れ収納率が向上しています。

茨城県は、税の徴収率が全国的に見ると非常に悪い位置にあります。その中で、合併前の旧三町の状況を見ますと、県の平均を超えたこ

とがありませんでした。このため合併後に力を入れまして、現在は県の平均を超えた位置まで到達してきています。

今後は、ご指摘のあった給食費等も含めて総合的に未納対策を講じていこうということで、7月に収納対策本部を立ち上げ、市全体が一体となって未納対策を講じて参りたいと思っております。

乗合タクシーの利用範囲 について

問 乗合タクシーの利用範囲は市内とのことですが、行方市外の病院（鹿嶋市、銚田市等）へ通院される方もあると思えますが・・・。

答 市外への運行には規制があり、現在は市内のみ運行を実施しています。しかし、公共交通（関鉄バス等）も減少傾向であることから、車に乗れない方が市外へ行く際は難しい状況です。

将来的にはどこまで範囲を広げることが出来るかなどを、運行状況を見極めながら検討が必要であると考えています。よって、現時点では行方市内のみ運行ということで進めていきますので、ご理解をお願いします。

問 行方市外の病院へ通院するようなケースの場合、有料ボランティアによる車の送迎はどのようになっているのでしょうか。

るのででしょうか。

答 有料ボランティアによる輸送事業については、行方市社会福祉協議会へ委託しています。利用を希望される方はお手数ですが行方市社会福祉協議会へお問合せいただきますようお願いいたします。尚、この事業につきましては市内のみと限定していませんので、市外へ行くことも可能です。

玉造地区 幹線型コミュニティバス について

問 地元住民、特に老人会から強く言われていることであるが、どうして玉造地区は幹線型コミュニティバスが緑ヶ丘交差点までで下へ下りてこられないのか。路線の面とかいろいろあるのでしょうか。住民から言わせると、このようなことでよいのかと考える。

天竜荘でお湯を楽しみにしていたが廃止されて、北浦・麻生へ行くのができない状況だが、なかなか行けない。また、福祉バスも制約があり難しいなどがある。どうして下へ廻せないのか伺いたい。

答 各地区を巡回できればよいのですが、1台で運行しているため困難な状況にあります。しかし、将来的には潮来・玉造間のバス路線の廃止

も言われていることからその際は運行路線の見直しなどを含めた対応が必要になると考えます。

細かい部分に触れると、制度的にコミュニティバスを自治体で運行するとすると、民間のバス路線と競合しないようにしなければならぬという制約があります。関東運輸局（国土交通省）からの指導もあります。自治体が低料金または無料にて運行すれば、民間のバス路線を圧迫する状況になります。現在市内には6系統のバス路線があります。今後減便、廃止予定等もありますが、玉造北部地域に関しては、鹿島鉄道代替バスが少ない便ではあります。運行している状況です。よって、現在はなめがた地域総合病院、緑ヶ丘交差点を経由する路線となっております。

本事業もまずは1年間の試験（検証）運行としてスタートしていることから、市民の皆様にご意見をいただきながら、また、市財政状況等も全体的に検討しながら、愛される公共交通を目指して参りたいと考えています。

学校等適正配置実施計画 について

問 小学校適正配置実施計画の実施と
いうのはいつごろになるのか。

答 10年以内で進めたいと考えています。ただし、財政状況・地域の事情

等がまとまれば早く実施していきたいと考えています。市長の公約では早くやるべきだということもありま

す。遅くとも10年以内には仕上げたいと考えています。

問 玉造地区の小学校を2校に統合した場合通える範囲、通えない範囲というものがでてくるのではないかと、そのあたりの通学体制はどのように考えているのか。

答 通学に関してはスクールバス等を使わないと無理かと思われるので、スクールバスなどの公共交通を考えていくこととなります。

また、基本計画では玉造の小学校を2つにまとめていますが、この2校案というのは決定ではないのでこのような席で2校というのはどうかという意見をいただくことも一つと考えます。現在、玉造地区の全体の児童数は707名です。平成26年度は622名になります。平成20年度は全部の学校を統合しても18学級分しかなく（最大）学年で3クラスしかありません。平成26年度はそこから2学級減っていきま

新市庁舎建設の検討を進めています(2)

市では現在、庁舎建設の検討を進めています。
 行方市庁舎建設委員会においては「行方市庁舎建設基本構想」の案を具体的・総合的に検証しており、今後市民の皆様に見ていただくための基本となるものの策定を見込んでいます。
 それでは前号に引き続き、「行方市庁舎建設基本構想」の概要につきまして皆様にお知らせいたします。

行方市庁舎建設基本構想

その2

◇新庁舎の必要性

- ・ 行方市は分庁方式を採用しており、様々な問題が生じています。
- ・ 各庁舎の業務が住民にわかりにくい。
- ・ 必要に応じ、複数の庁舎を移動して利用せざるを得ない。
- ・ 現庁舎間の距離が遠い。
- ・ 現庁舎間を結ぶ公共交通機関の機能が弱い。
- ・ 新市の一体感を実感しにくい。
- ・ バリアフリーが完全ではなく、利用者に配慮した機能が不足している。
- ・ 市民活動等を支援する公共空間が少なく、行政との協働・交流機能が不足している。
- ・ 行政各部署の円滑な意思疎通が停滞し、会議等の庁舎間移動口

スが生じる。
 ・ 維持管理コストの抑制に限界がある。

- ・ 現庁舎の老朽化による維持管理費、改修費の増大が懸念される。
 - ・ 災害時の防災拠点として機能や耐力に不足が生じている。
 - ・ 現庁舎の耐震化に必要な経費が発生する。
- 以上の問題点において、対策が講じられる必要があります。

◇新庁舎の基本的な考え方

- i 前段の問題点を踏まえ、庁舎建設においては以下のとおり基本的な考え方を設定します。
- ii 行政サービスの向上が図れる庁舎
- iii 市民交流や市民協働が展開できる庁舎
- iv すべての市民が利用しやすい庁舎
- v 建設費及び管理経費などが低廉で環境にやさしい庁舎
- vi 災害時に防災拠点としての機能を有する庁舎

※まちづくりの考え方を反映した「行方市の将来に向けた方向性を反映すること」
 ※新庁舎の建設はできる限り「必要最低限の建設コストでなければならぬ」こと

次回は◇新庁舎の位置◇新庁舎の規模について、お知らせいたします。

問 総務部企画課(麻生庁舎)
 ☎ 0299-72-0811

◇コミュニティバスの利用状況

□ 7月1日にスタートした乗合タクシー「なめがたふれあい号」の利用状況を報告します。

月別	登録者数	延利用者数	1日あたりの利用者
H20年7月	1,383人 (男45%、女55%)	1,237人	59人



※7月31日現在

幹線型コミュニティバス

4月1日から運行をしております幹線型コミュニティバスは、4月の1日あたりの利用者数は58人でしたが、7月には1日あたり86人の利用があり徐々に利用者も増えてきています。

□ なめがたふれあい号 利用目的地別割合

医療機関・保健施設等	39.4%
白帆の湯・北浦荘・天竜荘	22.2%
買い物	21.1%
公共施設・金融機関	11.2%
その他買い物	6.1%

経営革新に向けた計画づくりへ始動

行方市内の3商工会では、合併を来年度に控え合同事業として経営革新計画承認申請に向けたセミナーを7月から9月の期間に開催しています。「経営革新を理解すること」「会社を変える方向を定めること」という2つのテーマの集合研修に続いて、経営革新計画の作成に向けた14事業所の個別指導が行われています。

この事業により経営革新計画が茨城県承認を受けられたときは、政府系金融機関により低利での融資が受けられ、取得した機械・装置などの償却資産に対しては設備投資減税の対象となるなどの優遇措置があります。また、市内の取り組み事業者では、産学連携事業による大学機関の支援や隙間産業への参入などへの機会を得て成功している事例もあり、厳しい地方経済の渦中にある当該事業は新たなビジネスチャンスにつながるものと期待されています。



研修会は、中小企業新事業活動促進法に基づく「経営革新計画承認申請」をするための継続研修で、中小企業診断士の宮田貞夫氏を指導者に招き実施しています。

麻生中学校

○築40年経ち校舎が古くなり、床が壊れていたり、滑りやすいなど危険な場所があります。耐震性についても不安があります。

○学区内の道路の中で、街灯が無く危険な場所があります。

○麻生中だけ学校の整備が遅れているのはなぜですか。

○教具の充実。理科の実験装置（顕微鏡や電源装置など）が不足しています。また、図書室へ調べ学習で役に立つ本を増やしてほしい。

○体育館の建設。行方市はハンドボールが盛んですが、今の体育館では複数の部活動は出来ません。

○給食について、炭水化物が多く野菜が少ないのではないのでしょうか。



主な回答

◇麻生中学校と麻生第一中学校を統合するという問題がありますが、校舎の整備については最優先で行います。

◇街灯については、皆さんの地域にいる区長さんと相談してできるだけ早くできるように検討します。

北浦中学校

○買い物に遠くまで行くのは自動車が必要など大変なので、市内にもっと商業施設が必要です。

○なめがた地域総合病院の医師数の確保をお願いします。待ち時間が長くなり患者の症状の悪化なども考えられます。

○農業後継者の不足について、このまま後継者が減少してしまったら、野菜を作る人がいなくなり、食べ物のバランスもばらばらになってしまいます。この問題を解決するには、農業に関心を持ってもらうことが大切だと思います。そのために、農業を体験して、その喜びを知ってもらうなどの取り組みが必要です。

○北浦地区の小学校は、いつ統合するのですか。今、各小学校で児童数が減少しています。さらに統合した場合はスクールバスを運行するのですか。統合することで通学が大変になる人が増えると思うのでスクールバスは必要だと思います。

主な回答

◇なめがた地域総合病院は他の地域の病院に比べて、薬が早くもらえるなどの点もあります。医師不足は国全体の問題として取り組んでいきます。

◇皆さんにはぜひ農業後継者になってがんばってほしい。食料自給率のアップを目指す国の方針もあります。北浦地区は特に水菜やわさび菜など新しい取り組みがあり、消費者の注目も大きく、ブランド化も進めています。



ゆめ会議出席者

額永	坂本	行方市	大和	中澤	成島	玉造中	松金	堀水	北浦中	中川	小沼	吉田	麻生第	大市	高野	麻生中
賀作	本	市	市	市	市	学	市	市	学	学	学	学	一	野	村	学
旭	満	俊	智	樹	優	校	恰	秀	智	拓	拓	大	早	有		
雄	彦	樹	美	也	香	舎	奈	平	美	未	磨	起	希	沙		
教	副	市	美	さん	さん	さん	さん	さん	さん	さん	さん	さん	さん	さん	さん	さん
育	市	長	さん	さん	さん	さん	さん	さん	さん	さん	さん	さん	さん	さん	さん	さん
長																

ゆめ会議

中学生と市長の懇談会

行方市立中学校4校の代表生徒が市幹部とともに、行方市のまちづくりについて話し合う「ゆめ会議」が8月7日に開催され、各中学校から教育環境整備の問題やまちづくりにおける提案がされました。

それぞれの中学校の提案に対して、市の考え方や取組みなどを坂本市長らが回答しました。



主な回答

◇公共交通については、地域的に自家用車の利用が多いので、交通機関が撤退しています。しかし、今年度から市で、コミュニティバス・デマンドタクシーを実施するなどの取組みを進めています。

◇図書館の整備に関心が高いのは、学習意欲の現れでありすばらしいことです。麻生一中にも8,000冊の本があります。新しい本も毎年入れていきたい。

麻生第一中学校

○道路がでこぼこしているので通学しにくです。

○街灯が少ないので、女子が暗い道を帰るのは危険です。

○公共交通が少なく通学するのが大変だとの意見も出ました。

○潮来市の図書館によく行きますが、行方市にも同じくらいの図書館がほしい。

○公園など、もっと中学生が自由に利用できるようなスペースをつくってほしい。

○麻生一中にも冷房がほしい。

玉造中学校

○給食の充実をお願いしたい。

○経済の活性化について、大きなお店より地域のお店や商店街を活性化してほしい。商工会だけでなく、市役所ももっとがんばってほしい。

○遠くから自転車で通学している人もいるので、安全のために街灯や歩道を整備してほしい。

○ボランティア活動について、霞ヶ浦クリーン作戦を年に一回実施していますが、もっと小規模でいいので地域の活動をたくさん実施したほうがいいと思います。普段から意識を高めるためです。

○釣り人のマナーについて、釣った魚をそのままにしたり、ゴミや道具をそのままにしたりする人がいます。行方市として、霞ヶ浦に愛着を持っているんだということをもっと釣り人にアピールするべきだと思います。

主な回答

◇商店街の活性化については、大きな店舗も出て、商店街・地域のお店は厳しい。後継者の問題も大きい。しかし、商工会が非常にがんばっているので連携をとって進めていきたい。

◇ボランティアについては、きめ細かく実施していきたい。また、天王崎や沖洲地区などは管理を地元の人たちがしてくれています。釣り人のマナーについては、看板を設置してマナーアップを啓発していくことを検討しています。



子どもたちからの水質浄化メッセージ

霞ヶ浦にゴミを捨てない、ジュースなどは流さないようにしましょう・洗剤のいらぬアクリルタワシを使おう・霞ヶ浦に水を浄化するヨシをたくさん植えよう・お風呂の水を再利用しよう



る過実験に取り組む子どもたち

子どもたちは舟に乗り、霞ヶ浦の水を採取してにおいを嗅いだり、湖水のプランクトンを顕微鏡で観察しました。また、今年は「どうしたら霞ヶ浦がきれいになるのか」というテーマでグループ討議を行い活発な意見交換もされたようです。盛りだくさんの内容に子どもたちは楽しく学び、水質浄化への意識を高めていました。

児童環境科学セミナーが開催されました

(7月22日～29日)

環境保全行方市民会議は、教育委員会と共催で「児童環境科学セミナー」を開催しました。この事業は子どもたちに霞ヶ浦の現状を知ってもらい、自ら霞ヶ浦の未来について考える機会を提供しようとしたもので、市内の小学5年生215人を対象に、独立行政法人水資源機構利根川下流総合事務所が主管で実施しました。

自然を大切にしてお楽しみ

今月の地域の環境保全・緑化活動紹介



自宅が自然のなかにある感じの真家さん宅

朝早くから小鳥の声が毎日の目覚ましがりだとういう藤井の真家幸江さん宅。茶道の指導にもあたっている幸江さんは、山あじさいや京鹿子、秋明菊、数十種類の椿など、たくさん山野草を、四季折々に自然が楽しめるように植えたそうです。また、方角によっては魔よけにひいらぎ南天も植えて家を守る気持ちも伝わってきました。「好きなので手入れが大変とも思わない。野草を守ることは、自然を守ること、日本の花の奥深さを自然とともに大切にしていきたい」と話してくれました。

霞ヶ浦水質浄化標語

平成20年度霞ヶ浦環境科学センター募集

行方市入賞作品を紹介します！

小学生部門

標語	氏名	学校
じまんだよ みどりと みずがみえるまち	土子 潤	羽生小1年
よごれた皿 ふいてあらってエコしよう	大平 真穂	津澄小4年
みずうみを きれいにするのは 家庭から	宮内 杏菜	津澄小6年
霞ヶ浦 青く輝く 湖へ	代々城 拓歩	玉造小6年
よみがえれ きれいな湖水 ほくらの宝	高栖 僚真	小高小6年

学校賞 羽生小学校

◇霞ヶ浦水質浄化一口メモ◇

行方市の下水道と浄化槽の普及率は合わせて現在50%程度です。私たちの身近でできる水質浄化対策は、家庭の生活排水をきれいにするこや、水を有効利用して大切に使うことです。

10月1日から指定ごみ袋が値上がりします

市では、財政の建て直しとごみの減量化、受益者負担の公平化など行財政改革に取り組んでおります。

指定ごみ袋価格は、平成12年度から価格改定をせずに行政努力をしてみましたが、原油価格の高騰により原材料の確保も困難になり、検討委員会に指定ごみ袋価格とごみ処理手数料(家庭系)の見直しについて協議をしていただきました。

今回の改定は、その報告を受けて実施するものです。市民の皆さんには諸物価高騰で大変恐縮ですが、年度途中で値上げやむなしの判断をいたしましたので事情ご賢察のうえご理解ご協力をお願いします。

(問) 環境課(北浦庁舎) ☎ 0291(35)2111

種類	旧価格	新価格
ごみ袋大(45ℓ)	105円	180円
ごみ袋中(30ℓ)	84円	150円
ごみ袋(有害)	63円	100円



指定ごみ袋価格・ごみ処理手数料改定検討委員会の貝塚委員長が坂本市長に報告書を提出しました

9月10日は下水道の日です！ < 宅内工事融資斡旋制度のご案内 >

市では下水道供用開始3年以内の方を対象として、くみ取りトイレから水洗トイレに改造する工事や下水道へ切り替えるための排水設備工事にかかる費用に対し資金の融資斡旋制度（限度額50万円まで）を行っています。融資額に対する利子は市が負担しますのでぜひご利用ください。（ただし、新築する家屋、事業所等は該当しません。）

また、下水道接続工事をする時は、市の指定工事店が工事をする事になっています。下記の指定工事店に直接お申込ください。工事の申請から完成までの手続きを本人に代わって代行してくれます。

行方市下水道排水設備 指定工事店一覧表

地区	名称又は商号	電話番号
麻生地区の業者	久保施工	0299-73-3767
	小牧鉄工所	0299-77-0075
	富田設備工業	0299-72-1458
	街クボタ住設	0299-73-2446
	小島建業	0299-73-0215
	小沼設備	0299-73-3227
	株大盛電機商会	0299-72-0137
	久美愛商店	0299-77-0221
	三協電設(有)	0299-77-0136
	関商店	0299-72-0079
	株関建設	0299-72-1172
	麻生ビル管理(株)	0299-73-3717
	新市場設備工業(株)	0299-72-0330
	麻生ガス設備センター	0299-72-0279
	宮内工業	0299-72-2244
	小倉商店	0299-72-0239
	実川工務店	0299-72-0157
	街平山管工事	0299-73-3333
	森川商店	0299-72-0155
	ナガサク設備	0299-72-2579
北浦地区の業者	大橋設備工業	0299-77-1329
	川尻和商店	0299-77-0151
	マツ キマリ(株)	0299-73-0131
	街鈴木建設	0299-73-2341
	神原さく泉工業	0299-72-0085
	大谷電気工事	0299-77-0171
	ハートラインヤマグチ	0299-72-0309
	街ターリピンギニボリ	0299-73-3248
	ユタカ建設(株)	0299-72-3031
	街北浦設備	0291-35-0044
	野原設備工業	0291-35-2229
	街石崎設備	0291-35-3334
	街丸大設備産業	0299-55-2922
	日清設備(株)	0299-56-0711
	竿台住設	0299-55-1449
	関口水道工事店	0299-55-0241
	株小野村工業	0299-56-0080
	成忠テクノス(株)	0299-55-2515
	小島工業	0299-55-0763
	高野機械店	0299-56-0117
菊池設備工業	0299-55-1653	
玉造地区の業者	鈴木ハウジング	0299-55-1676
	常陽開発工業(株)	0299-55-0206
	街双葉建設	0299-55-2374
	株栗原工務店	0299-56-0145
	成田電気商会	0299-55-2150
	街石川商事	0299-55-1552
	塚本建設(株)	0299-57-0911
	街満洲工務店	0299-55-1643
	清宮電気(株)	0299-56-0010
	株斉藤建設工業	0299-55-1716
	株根崎工務店	0299-55-2235
	街翔栄工業	0299-36-2055
	街平野工業	0299-55-1558
	関野設備	0299-56-0646
	株イノバ工業	0299-57-0747

地区	名称又は商号	電話番号
行方市外の業者	沼里設備	0299-62-2650
	窪谷水道工業	0299-64-5653
	街アラハリ設備	0299-64-5190
	水貝電機	0299-64-2327
	室田建設(株)	0299-67-5881
	浪逆工業(株)	0299-66-1101
	窪谷設備	0299-64-2639
	佐藤電機商会	0299-64-2131
	タサキ設備	0299-80-1778
	内山設備工業(株)	0299-63-0189
	街アサヒ設備工業	0291-37-4328
	街丸伸工業	0291-34-4111
	株スガヤ	0291-39-3063
	備水工業(株)	0291-34-3553
	街アシモト	0291-37-1859
	株ミドリヤ	0291-39-6088
	江沼設備工業	0291-34-3838
	亀山建設(株)	0299-58-2901
	街永作設備	0299-58-2819
	中村建設(株)	0299-58-3060
	株岡藤	0299-46-1472
	株内藤工務店	0299-58-2050
	三栄工業(株)	0299-24-3720
	株キンダイ	0299-36-0011
	株広伝	0299-26-3211
	株テイエム	0299-24-5667
	昭和設備	0299-23-5822
	街中崎設備工業	029-263-7211
	戸田工業(株)	029-285-7816
	茨城日化サービス(株)	029-274-2451
	株小堤工業	0299-69-0116
	街オオトシ	029-255-0955
	株千代田機工	029-896-0654
	株千代田機工	029-896-0654
	株カワイ	0296-77-4555
千葉日設(株)	0297-27-3055	
街ファースト電化	0297-44-2054	
松葉石油(株)	0299-79-2440	
西郷設備	0299-45-2198	
株木村電気	029-831-8740	
水研工業(株)	0299-26-3000	
渡辺工業	029-219-1033	

行方市農業集落排水設備 指定工事店一覧表

地区	名称又は商号	電話番号
麻生地区の業者	新市場設備工業(株)	0299-72-0330
	麻生ビル管理(株)	0299-73-3717
北浦地区の業者	街北浦設備	0291-35-0044
	街石崎設備	0291-35-3334
玉造地区の業者	成忠テクノス(株)	0299-55-2515
	小島工業	0299-55-0763
	街丸大設備産業	0299-55-2922
	竿台住設	0299-55-1449
	株小野村工業	0299-56-0080
	関口水道工事店	0299-55-0241
	日清設備(株)	0299-56-0711
	高野機械店	0299-56-0117
	菊池設備工業	0299-55-1653
	鈴木ハウジング	0299-55-1676
	常陽開発工業(株)	0299-55-0206
	街双葉建設	0299-55-2374
	株栗原工務店	0299-56-0145
	成田電気商会	0299-55-2150
	街石川商事	0299-55-1552
	塚本建設(株)	0299-57-0911
	街満洲工務店	0299-55-1643
	清宮電気(株)	0299-56-0010
	株斉藤建設工業	0299-55-1716
	株根崎工務店	0299-55-2235
行方市外の業者	街平野工業	0299-55-1558
	株イノバ工業	0299-57-0747
	亀山建設(株)	0299-58-2901
	街永作設備	0299-58-2819
	株小堤工業	0299-69-0116
	街オオトシ	029-255-0955
	街中崎設備工業	029-263-7211
	株千代田機工	029-896-0654
	三栄工業(株)	0299-24-3720
	株キンダイ	0299-36-0011
株広伝	0299-26-3211	
株テイエム	0299-24-5667	
株岡藤	0299-46-1472	
昭和設備	0299-23-5822	
株内藤工務店	0299-58-2050	
街アシモト	0291-37-1859	
株ミドリヤ	0291-39-6088	
江沼設備工業	0291-34-3838	
街アサヒ設備工業	0291-37-4328	
渡辺工業	029-219-1033	



【問合せ先】

下水道課（玉造庁舎）

☎ 0299-55-0111

情報ひろば

INFORMATION

祝日のごみ収集について

9月15日(月・敬老の日)
麻生地区の燃えるごみの収集を実施します。

9月23日(火・秋分の日)

玉造地区の燃えるごみの収集を実施します。

※集積所へは、朝8時までに出してください。

※燃えるごみ以外は収集しませんので、集積所へは出さな
いでください。

※環境美化センターは両日も休業日ですので、一般ごみの受け入れは行いません。

問 環境美化センター

☎ 029917211853

光ブロードバンド誘致活動協力 のお願い(北浦地区の皆様へ)



光ブロードバンド誘致協議会
北浦局区では、
行方市の協力を
受け、行方市北
浦商工会と共同で、北浦地区
全域における通信回線整備の
立遅れを改善するための活動
を行っております。

具体的には、東日本電信電

話株式会社(NTT東日本)
に対し、光ファイバーによる
インターネット環境の整備要
請活動を行うため、Bフレッ
ツ仮申込書の記入回収を地域
の皆様にお願ひしております。

仮申込書の回収目標(総世
帯数の約4割)に向け、日々
活動を行っておりますので、
未提出の方がおられましたら、
早々のご提出、ご協力の
程お願い申し上げます。

また、定期的に住民意見交
換会を開催しておりますので、
お気軽にご参加ください。

問 光ブロードバンド誘致協議会

☎ 029113311717

HPアドレス

<http://homepage3.nifty.com/kitaura>

里親制度について

鹿行里親委員会は、組織の
発展・充実と里親としての資
質向上を目指し、様々な活動
を行っています。その活動の
一環として、鹿行地区居住で
里親制度に興味・関心をお持ち
の方々に参加をいただきな
がら、里親制度について、ブ
レンドシッブを開催いたし
ます。

日時 9月27日(土)

午前10時〜12時

場所 北浦公民館

鹿行里親会長 大森貫次

☎ 029916910194

人権擁護委員による 特設人権相談を実施します

人権擁護委員は地域住民の
人権が侵害されないよう常に
注意を払い、もし人権が侵害
されたときは、その相談を受
け、被害救済のために速やか
に適切な処理を行います。

日程・場所

10月7日(火) 麻生公民館・

北浦公民館 10月8日(水)

玉造公民館 ※時間は全会場

午前10時〜午後3時

主催 鹿嶋人権擁護委員協議

会・水戸地方事務局鹿嶋支局

総合窓口課(玉造庁舎)

☎ 029915510111

パーキンソン病 講演会

パーキンソン病の方々や御
家族等を対象に、医療・リハ
ビリ・患者会とシリーズで講
演会を開催することになりま
した。

	第1回	第2回	第3回
日時	9月12日(金)	10月17日(金)	11月10日(月)
場所	鉦田市鉦田保健センター2階 体力増進室 (鉦田市役所となり)		
内容	「パーキンソン 病の治療につ いて」	リハビリ講演・ 実技講習	患者さんや家 族同士の情報 交換・交流会
申込期日	9月10日(水)	10月15日(水)	11月5日(水)
申込方法	申込期日までに電話・faxによりお申込ください		

※9月12日(金)の講演会後
に医療相談を予定していま
す。時間の関係で1人5分程

度、先着順で5人までとさせ
ていただきます。ご希望の方
は事前にお申込ください。

問 鉦田保健所 健康指導課

難病担当

☎ 029113312158

FAX 029113313136

税金・水道料金の納付は、常陽銀行の
口座振替をご利用ください。

※お申込方法等については、お近くの常陽銀行窓口へ
ご相談ください。

ベストパートナーバンク



麻生支店 0299(72)0551
北浦支店 0291(35)2121
玉造支店 0299(55)0101

家づくりに失敗してしまった!

- 無理な住宅ローンを組んでしまい、毎月の返済が苦しい
- 信用していた大手住宅会社が経費倒れで倒産! 工事止まる
- 家づくりにお金を掛けすぎてしまい、子供の教育費がない...
- 家を建てた後に増える毎月の出費を考えず、週末は外出禁止
- 営業マンのお得な話に乗ってしまい、あとで割高な家に気づく

そんな失敗や後悔を未然に防ぐ【お助け本】プレゼント!

ネット
検索は

とんぼ住宅

検索

※行動しない人は必ず後悔します。応募はホームページより

ポチッ

**茨城県立産業技術短期大学
推薦入学者選考試験**

募集科名 情報通信科、情報処理科

受付期間 ①高等学校新卒者 9月30日(火)～10月9日(木)

②高等学校既卒者 前期日程 9月17日(水)～10月15日(水)

試験日 ①高等学校新卒者 10月16日(木) ②高等学校既卒者 10月18日(土)

茨城県立産業技術短期大学(水戸市大野町6342)

0299126915500

http://www.ibaraki-it.ac.jp

**東京都圏パースント
リップ調査にご協力を**

茨城県では人の1日の移動を把握し、暮らしやすいまちづくりの検討をすすめるため、10月～11月にかけて交通に関する調査「東京 都市圏パースントリップ調査」を実施いたします。

対象とさせていただきますご家庭には調査票をお送りいたしますので本調査へのご理解とご協力をお願いいたします。

茨城県土木部都市局都市計画課

0299130114579

http://www.pref.ibaraki.jp/

bukyokut01class/class09

高齢者が悪質業者に狙われています！！

なぜ、高齢者が狙われやすいのか？

- ・年金収入など、手元に自由に使える現金を持っている。
- ・日中、話相手がないため、安易に業者の話を信じ込みやすい。
- ・儲け話に興味を持ちやすい。(先物取引、外国為替証拠金取引等)
- ・身なりや肩書き、態度などに誘われやすい。
- ・情報が入りにくい。また、来所相談に出向けない方が多い。



こんなときに業者に言葉巧みに言い寄られるとだまされやすい。



「だまされたことを認めたくない」「子どもたちに知られたくない」などの心理から、トラブル解決を先送りしてしまうことが多い。



だまされたと思ったら、勇気をもってご相談ください！！
(相談は右記まで)

茨城県消費生活センター 鉾田分室

(鉾田市鉾田 1367-3 鉾田合同庁舎2階)
直通電話で相談をお受けいたしております。

0291-33-4410 (直通)

☆受付時間 月～金 午前9時～12時
午後1時～4時45分

(ただし土日祝、年末年始はお休みです)

☆相談するときには・

- ①困ったことがあったらお早めに！
- ②内容はできるだけ詳しく、正しく！
- ③来所でのご相談をご希望の方はあらかじめお電話でご連絡ください。

商工観光課 (北浦庁舎)

0291-35-2111



キッズバレエ 火曜日 17:30～18:20 (全10回・13,000円)	10/14,21,28 11/4,11,18,25 12/2,9,16	ハタヨガクラス 金曜日 20:00～21:00 (全10回・13,000円)	10/10,17,24,31 11/7,14,21 12/5,12,19
キッズヒップホップ 火曜日 18:30～19:20 (全10回・10,000円)	10/14,21,28 11/4,11,18,25 12/2,9,16	フィーリングヨガ 水曜日 18:30～19:30 (全10回・13,000円)	10/8,15,22,29 11/5,12,19 12/3,10,17
ハタヨガクラス 火曜日 19:30～20:30 (全10回・13,000円)	10/14,21,28 11/4,11,18,25 12/2,9,16	ポティシェイフ 水曜日 20:00～21:00 (全10回・13,000円)	10/1,15,22,29 11/5,19,26 12/3,17,24

3期生募集
「10・11・12月受講」

お申し込み・お問い合わせ
http://www.kimura-fitness.com
080-2024-6707 (行方市浜教室)
mail@kimura-fitness.com
0299-26-6019 (Fax)
(9月からでもお申し込み可)
住所 行方市浜 2559 (浜球場の上)

ソフトヨガ 木曜日 17:30～18:30 (全10回・13,000円)	10/9,16,23,30 11/6,13,20 12/4,11,18	バウフルヨーガ 金曜日 10:30～11:30 (全10回・13,000円)	10/10,17,24,31 11/7,14,21 12/5,12,19
エアロビクス(託児有) 木曜日 10:30～11:30 (全10回・13,000円)	10/9,16,23,30 11/6,13,20 12/4,11,18	ボクシングエアロ 木曜日 19:30～20:30 (全10回・13,000円)	10/9,16,23,30 11/6,13,20 12/4,11,18

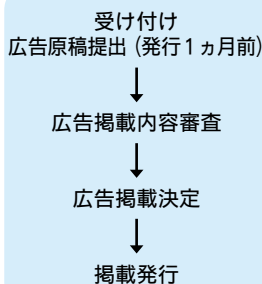
広告募集

**「市報行方」へ
広告を掲載しませんか**

行方では、「市報行方」に有料広告掲載される方を募集しています。

受付時間は、午前9時から午後4時30分までです。(土・日祝日は除く)
詳しくは、行方市役所 秘書広報課まで
〒311-3892 行方市麻生 1561-9

☎0299-72-0811 FAX0299-72-2174



教員志望の皆さんを応援します！

◇ 通信添削部(希望者に、詳しい案内書を送付。)

- 期間等: 2ヶ月、2週間に1回、計4回添削問題を郵送。早めの準備が合格への近道。
- 学習内容: 教育法規、教育心理、教育原理、教育史及び教育時事100題を完全征服。
- 指導料: 全費用5,000円(問題郵送料金含む)

◇ 通学学習部(人数に制限あり。早めの予約が必要。)

- 期間等: 平成21年5～6月の2ヶ月。毎週金曜日 20時30分～21時30分。
- 学習内容: 教育法規、教育心理、教育原理、教育史及び教育時事を直接指導。
- 指導料: 1ヶ月 5,000円 ※平成20年度は、16人が通学しました。

教職教養通信添削教室
大川英語教室

指導者 大川英世 TEL・FAX 0299-66-6753
潮来市小泉(潮来高校近くで古高への道路沿い)

敬老の日スペシャル 「シルバーファミリーデイズ」

～市内在住の65歳以上の方を無料でご招待～



©(株)鹿島アントラーズFC

9月13日(土)を敬老の日スペシャル「シルバーファミリーデイズ」とし、鹿島アントラーズのホームタウンである行方市に在住の65歳以上(昭和18年12月31日生まれ以前)の方を鹿島アントラーズの試合にご招待します。

さらに、ご同伴のご家族の皆様も特別割引料金にてチケットを販売いたします。

ぜひご家族みなさんでカシマサッカースタジアムまでご来場し、現在好調な鹿島アントラーズを応援してください。

9月13日(土) 18:00キックオフ (15:00開場)

鹿島アントラーズ vs 川崎フロンターレ 場所 県立カシマサッカースタジアム

●対象席 1階メインスタンド指定席, 1階バックスタンド指定席

●対象者及び料金 行方市在住の65歳以上の方 無料

●ご同伴のご家族料金

1階メインスタンド指定席 3,000円 (一般前売 3,700円)

1階バックスタンド指定席 2,500円 (// 2,800円)

サポーターズシート 1,000円 (// 2,300円)

●招待チケット配布日時及び場所

9月4日(木) 午前10時～午後2時 麻生庁舎

9月5日(金) 午前10時～午後2時 北浦庁舎

9月5日(金) 午前10時～午後2時 玉造庁舎

※配布当日は年齢を確認できるものをご持参ください。

○問合せ 企画課(麻生庁舎) Tel 0299-72-0811 (内線 364)
アントラーズファンクラブ事務局 ☎ 0299-82-5555

※各配布日に来られない場合は、以下の方法でも招待チケットをお渡しできます。

○試合当日(13:30～)

スタジアム第3ゲート横特設赤テントにて

○9月6日(土)～12日(金)
アントラーズクラブハウスにて



↓子どもたちと記念撮影!



↑市長へ色紙の贈呈

7月30日、北京オリンピック日本代表に選出された内田篤人選手がホームタウンである行方市を訪れました。オリンピックでは残念ながら予選リーグ敗退となりましたが、内田選手は数々の見せ場を作って日本代表の大きな力となりました。これからもアントラーズでの活躍が期待されます。

内田篤人選手 表敬訪問

国保年金課からのお知らせ

出産育児一時金受領委任払い

行方市国民健康保険では、被保険者の方が医療機関に支払う出産費用の負担を軽減するため、出産育児一時金受領委任払いを行っています。

国保被保険者が出産された場合、出産育児一時金として35万円を世帯主に支給していますが、この一時金を出産費用に充てるため行方市国民健康保険から直接、医療機関に支払う制度です。なお、国保税滞納世帯の方は利用できません。

事前申請が必要となりますので、詳しいことは下記へお問い合わせください。

長寿医療制度（後期高齢者医療制度）の平成20年度保険料の軽減について

- (1) 均等割額が7割軽減されている方の軽減割合を、8.5割にします。これにより、年間の保険料が11,200円の方は、5,400円になります。
- (2) 保険料の賦課のもととなる総所得金額が58万円以下（収入が年金のみの方は、年金収入額が211万円以下）の方の所得割額を5割軽減します。

年金収入額とは・・・

遺族年金等の非課税年金を除く老齢基礎年金等の受給額をいいます。

行方市ウォーキング大会を開催します！

メタボリックシンドローム等の生活習慣病予防の一環としてウォーキング大会を開催します。秋風の心地よい季節、湖畔を歩いてみませんか？日頃の運動不足解消、健康づくりのため、皆さん奮ってご参加ください！

期日：10月4日（土）予備日10月11日（土）
場所：霞ヶ浦ふれあいランド 野外ステージ
（その他、詳細については後日お知らせいたします。）

※協賛団体を募集しております。



問合せ 国保年金課（玉造庁舎） ☎0299-55-0111

+++ 救急車の適正利用にご協力を +++

19年中 鹿行広域消防本部での救急車出場件数 4,553件(4,336人を搬送)1日平均約12.5件(過去最高)

※10年前と比較すると、人口は増加していませんが救急搬送人員は約46%増加しています。

※なお、救急車で搬送された4,336人の約47%は入院の必要のない方でした。

救急出場が頻繁になると、身近な消防署や出張所から救急車が既に出場していた場合に、遠くの消防署から出場することになりますので、現場に到着するまでの時間がかかるようになります。このままでは真に救急車を必要とする方への対応が遅れ、救命率に影響が出るようになります。

定期的な通院等においてタクシー代わりに救急車を呼ぶことは控えてください。

症状が軽く、どこの病院へ行けばよいかわからない場合は、次の病院紹介先を活用してください。

救急車以外に搬送の手段がなく、緊急に病院へ搬送しなければならない場合は、迷わず119番で救急車を要請してください。

ひとつひとつの大切な命を救うために、救急車の適正利用をお願いします。

病院紹介先 茨城県救急医療情報コントロールセンター 029-241-4199
茨城県救急医療情報 HP <http://www.qq.pref.ibaraki.jp>
鹿行広域事務組合消防本部警防課 0291-34-8119



ウォーキングのすすめ (3)

(ウォーキング時の服装)

◇ 服装選びのポイント

ウォーキングはいつでもどこでも手軽にできる運動なので、基本的にはどんな格好でも構わないのですが、少し長く歩いたり汗をかくような場合には、ウォーキングに適した服装を選ぶようにしましょう。

シャツ (下着)	汗を吸うもの、通気性のよいもの、脱ぎ着しやすいもの、すばやく乾くもの (登山用やスポーツ用がおすすめ) ※汗をかいたら着替えるようにしましょう!
ズボン	よく伸び縮みするもの
靴 下	足の指にしっかり力が入るもの (五本指の靴下は疲れにくい)
その他	<p>タオル: 汗をふいたり首元から風が入るのを防いだりするため首まわりにかけておくとう便利!</p> <p>帽子: 夏は日差しよけに、冬は防寒具としてかぶりましょう。</p> <p>リュック: 左右均等に重さがかかるものおすすめ (飲み物、雨具、カメラ、小銭などを入れるため)</p> <p>歩数計: 歩数をはかることで運動量を確認できます。</p>

◇ 天候に合わせた服装



夏暑い日、じめじめした日

日焼け止め、薄着で風通しのよい服装、帽子、サングラスの着用など、日焼け・熱中症予防を心がけましょう!



夕方や夜の時間帯

対向車や自転車との接触事故を防ぐため、明るい色の服装で相手がしっかり認識できるように心がけましょう!

乳がん・子宮がん検診のお知らせ (北浦地区)

お申し込みは、各地区保健協力員さんまたは北浦保健センターへ電話でお申し込み下さい。

◇ 期 日	11月10日 (月) ・ 11 (火) ・ 12 (水) ・ 13 (木) ・ 14 (金) ・ 16 (日) ・ 17 (月)
◇ 受付時間	午前10時～午後1時 (子宮がん検診は午後からです)
◇ 場 所	北浦保健センター
◇ 対 象 者	

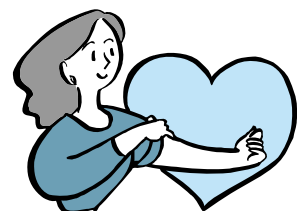
乳がん検診		子宮がん検診
25歳～39歳の女性	乳房超音波検査	20歳以上の女性
40歳～59歳の女性	乳房超音波検査+乳房X線撮影	
60歳以上の女性	乳房X線撮影	

※X線撮影は2年に1回です。

◇ 料 金	乳がん検診 (超音波) 1,000円	乳がん検診 (X線) 1,000円
	子宮がん検診 1,000円	医療機関子宮がん検診 2,000円
◇ 申込締切	9月26日 (金)	
◇ 問合せ先	健康増進課 (北浦保健センター) ☎ 0291-34-6200	

～献画のお知らせ～

期 日	9月17日 (水)	10月30日 (木)	
受付時間	午前 9:30～11:30	午前 10:00～12:00 午後 1:00～3:30	午前 10:00～13:00 午後 2:00～3:30
場 所	行方市役所玉造庁舎	麻生保健センター	セイミヤモール麻生店
問合せ先	健康増進課 (北浦保健センター) ☎ 0291-34-6200		



平成20年度 住民基本健診のお知らせ

〔北浦地区〕

期 日	時 間	地 区	会 場
10月7日(火)	9:30~11:00	津 澄 地 区	北浦保健センター
	13:00~14:30		
10月8日(水)	9:30~11:00	要 地 区	
	13:00~14:30		
10月9日(木)	9:30~11:00	武 田 地 区	
	13:00~14:30		
10月10日(金)	9:30~11:00	全 地 区	
	13:00~14:30		

〔玉造地区〕

期 日	時 間	地 区	会 場
11月18日(火)	9:30~11:00	玉 川 地 区	荒宿農村集落センター
	13:00~14:30		玉川地区学習センター
11月19日(水)	9:30~11:00	手 賀 地 区	手賀地区学習センター
	13:00~14:30		
11月20日(木)	9:30~11:00	谷島・横町・内宿 加茂・上宿・下宿・里	玉造公民館
	13:00~14:30		
11月21日(金)	9:30~11:00	立 花 地 区	羽生地区学習センター
	13:00~14:30		沖州農村集落センター
11月25日(火)	9:30~11:00	現原地区・緑ヶ丘	榎本地区農民研修センター
	13:00~14:30		
11月26日(水)	9:30~11:00	現原地区・緑ヶ丘 浜	現原地区学習センター
	13:00~14:30		玉造西地区学習センター
11月27日(木)	9:30~11:00	高須・川向 柄貝・泉・諸井	玉造保健センター
	13:00~14:30		
11月28日(金)	9:30~11:00	全 地 区	玉造保健センター
	13:00~14:30		

〔麻生地区〕

期 日	時 間	地 区	会 場
12月4日(木)	9:30~11:00	太 田 地 区	麻生保健センター
	13:00~14:30	大 和 地 区	
12月5日(金)	9:30~11:00	麻 生 地 区	
	13:00~14:30		
12月8日(月)	9:30~11:00	行 方 地 区	
	13:00~14:30	小 高 地 区	
12月9日(火)	9:30~11:00	全 地 区	
	13:00~14:30		

〔検診項目及び料金〕

健 診 項 目	料 金
結核検診(19歳以上)	無 料
肺がん検診(胸部レントゲン)40歳以上	無 料
// (喀痰検査)40歳以上	500円
生活習慣病予防健診(19歳~39歳)	500円
特定健診(40歳~74歳の国保加入者)	500円
高齢者健診(75歳以上)	無 料
肝炎ウイルス検査(40歳及びもれ者)	500円
前立腺がん検診(50歳~74歳の男性)	500円

次に該当する方は、今回の健診を受ける必要はありません。

- ①病気、妊娠等の理由により検診を受けられない方
- ②学校、職場、他機関等で受診されている方
- ③行方市で実施した総合健診を受けた方

※今年度より法改正があり、年齢・医療保険により健診の名称が変更になりました。

※特定健診は、国保加入者の方のみ受診できます。国保以外の方は各々の医療保険者からの通知等により確認をお願いします。

※健診年齢は平成21年3月31日現在の年齢です。
 ※住民健診受付票をご持参ください。(世帯ごとにご郵送しますので、各自切り離してご持参ください)
 ※都合の悪い方は、いずれの日でも受けられます。
 ※健診時間は、厳守してください。

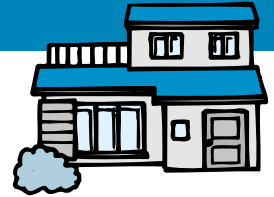
※通知が来ない方、病院等で健診を受けている方、その他ご不明の点がありましたら、健康増進課へご連絡ください。

【問合せ先】

健康増進課 ☎0291-34-6200

不動産合同公売を実施します！！

行方市と銚田市による不動産合同公売を実施します。参加ご希望の方は、行方市役所もしくは銚田市役所各庁舎にある『公売広報』をご確認ください。また、郵送をご希望の方は収納対策課までご連絡ください。



- 公 売 日：11月5日（水）
- 受付開始：12：50から
- 入札時間：13：20から14：00
- 場 所：茨城県行方合同庁舎 2階大会議室（行方市麻生1700番地6）

公売対象不動産

執行機関	売却区分	財産の表示・見積価額・公売保証金額
行方市	8-6	<ul style="list-style-type: none"> ・鹿嶋市大字中字宅地添2134番11 宅地 231.45㎡ ・鹿嶋市大字中字宅地添2134番地11 居宅 89.42㎡ 木造 瓦葺 平屋建 平成13年6月新築 ・見積価額 4,100,000円（公売保証金額 4,100,000円）
銚田市	20-1	<ul style="list-style-type: none"> ・銚田市上太田字仲の町978番1 田 1,107㎡ ・見積価額 400,000円（公売保証金額 40,000円）
	20-2	<ul style="list-style-type: none"> ・銚田市借宿字大坪111番 田 992㎡ ・見積価額 530,000円（公売保証金額 60,000円）
	20-3	<ul style="list-style-type: none"> ・銚田市借宿字後田210番 田 990㎡ ・見積価額 530,000円（公売保証金額 60,000円）

※注意事項

- 売却区分【20-1】、【20-2】、【20-3】の公売参加には、公売日に各市農業委員会の発行する『買受適格証明書』の提出が必要となります。手続きについては、各市農業委員会事務局へお問合せください。
- 公売には、原則として、定められた公売保証金を納付すれば、どなたでも参加することができます。ただし、買受人の制限（国税徴収法第92条）、公売実施の適正化のための措置（国税徴収法第108条）等、買受人となることができない方は参加できません。
- 行方市は買受人への不動産登記簿上の所有権移転などの登記は行いますが、物件の引渡の義務を負いません。物件内の動産類やごみの撤去、占有者の立ち退きなどは、全て買受人自身で行っていただきます。また、隣地との境界は買受人と隣地所有者で協議してください。
- 公売日直前に、滞納税の完納などで中止になる場合があります。

【問合せ先】 行方市収納対策課（麻生庁舎） ☎0299-72-0811
 行方市農業委員会事務局（北浦庁舎） ☎0291-35-2111
 銚田市収納課 ☎0291-33-2111

インターネット公売のお知らせ

今年もインターネット公売を実施します。市税滞納者から差し押さえた財産を次の期間で売却します。公売財産の内容や下見会の日時等については、行方市ホームページ（9月に掲載予定）もしくは、下記の期間にYahoo!オークションの官公庁オークションサイトにてご確認ください。

公売予定財産はバイクやフォークリフト等です。

参加申込期間 10月 2日午後1時から10月16日午後5時まで

せり売り期間 10月22日午後1時から10月24日午後1時まで

※参加申込期間内にYahoo!オークションの官公庁オークションサイトより公売参加の申込手続きを行わなければ入札に参加できません。

※滞納税の完納などにより公売中止になる場合があります。

【問合せ】 行方市収納対策課（麻生庁舎） ☎0299-72-0811

市有地売却のおしらせ

行方市では、次の土地を一般競争入札により売却します。

○売却物件

【物件番号1】

所在：行方市沖洲字小羽生1309番10
現況地目：雑種地 公簿面積：381㎡
最低売却価格：952,500円

【物件番号2】

所在：行方市沖洲字外堀1503番24
行方市沖洲字外堀1503番25
現況地目：雑種地 公簿面積：425㎡
最低売却価格：1,062,500円

※詳しくは、9月1日～9月19日に配布する案内書をご覧ください。

○案内書の配布場所 財政課・総務課（麻生庁舎）又は北浦庁舎・玉造庁舎（総合窓口課）

○入札日 9月25日（木）（入札参加申込期間：9月12日～9月19日）

【問合せ先】 総務課 管財グループ（麻生庁舎） ☎0299-72-0811（内線382）

10月1日に平成20年住宅・

土地統計調査が行われます。

この調査は、5年に一度全国で行われる、住宅・土地に関する最も基本的な調査で、国・県・市が住生活基本計画やまちづくり施策などを立案するための大切な資料となります。

対象となった世帯には、知事が任命した調査員が調査票を持って伺います。（9月下旬）

調査員をはじめ調査関係者は、調査結果を他に漏らしたり、統計以外の目的に使用することは統計法により固く禁じられていますので、安心して調査票にご記入いただき、調査員へお渡しください。皆様のご協力をお願いいたします。

問合せ先 企画課（麻生庁舎）

☎029917210811

建築物を建築される方へ重要なお知らせ

安全な建築物の最後の仕上げ「完了検査」

建築確認を受けた建築物が完成した際には、完了検査を受けることになっています。この検査は、建築物の強度や避難等の基本的な性能が建築基準法による関係規定への適合について、法定の機関が現地において行うものです。検査を受けるためには、工事完了時に、「完了検査申請書」を「所轄の行政機関」又は「指定確認検査機関」へ提出してください。

また、検査後に発行される『検査済証』は、建築物の安全性等が確認された適合建築物の証であり、建築物の売買や融資を受ける際に提示を求められることもありますので大切に保管してください。

問合せ先 鹿行総合事務所建築指導課

☎0299113314113

9月は『茨城県認知症を知る月間』です！

茨城県では、県民誰もが認知症について正しく理解し、認知症高齢者やその介護家族が安心して暮らすことができる地域づくりを目指しています。このため、毎年9月を「茨城県認知症を知る月間」として、認知症に対する正しい理解の普及・啓発に関する各種広報活動や、研修会等を実施しています。みなさんも各種事業にご参加いただくことにより、認知症に対する理解を深めていただきますようお願いいたします。

認知症とは

「認知症」とは、「いったん正常に発達した知能（脳）に何らかの原因で記憶・判断力などの障害が起き、日常生活がうまく行えなくなるような病的状態」を言います。原因としては「アルツハイマー病」や「脳血管障害」によるものが多く、高齢者の方に多く見られますが、単なるもの忘れとは違って、れっきとした脳の病気です。

認知症と老化による物忘れの違い

健全な物忘れ



体験の一部のみを忘れるため、体験のほかの記憶から、物忘れした部分を思い出す事が出来る
例：ご飯のおかずの内容を忘れてしまう

認知症による物忘れ



体験全体を忘れていているため思い出す事が困難である
例：食べたかどうかを忘れてしまう

認知症は早期発見・早期治療が大切です！

★こんなサインがあらわれたら、早い時期に専門医の診察を受けたり、相談窓口にご相談しましょう。

- ・ 同じことを何度も言ったり、聞いたりするようになった
- ・ 物の名前が出てこなくなった
- ・ 置き忘れやしまい忘れが目立つようになった
- ・ 以前はあった興味や関心がなくなった
- ・ 蛇口やガス栓の閉め忘れが目立つようになった
- ・ 財布やお金、物などを「盗まれた」と言うようになった

※ 上のサインは、認知症と診断された人の家族が、実際に気がついた日常生活の変化です。（初期症状）

地域の相談窓口

- 行方市役所 介護福祉課 ☎ 0299-55-0111
- 行方市地域包括支援センター ☎ 0299-55-0114
- 在宅介護支援センター 朝霞荘 ☎ 0299-72-1610
- 在宅介護支援センター あそうの郷 ☎ 0299-73-0311
- 在宅介護支援センター きたうら ☎ 0291-35-3080
- 在宅介護支援センター 玉寿荘 ☎ 0299-55-3636
- 茨城県高齢者総合相談センター（茨城県総合福祉会館内）☎ 029-243-8822

医療機関

- 筑波記念病院（つくば市） ☎ 029-864-1212
- 筑波大学付属病院（つくば市） ☎ 029-853-3570
- 石崎病院（茨城町） ☎ 029-293-7165
- 鹿島病院（鹿嶋市） ☎ 0299-82-2167
- 東京医科大学霞ヶ浦病院（阿見町） ☎ 029-887-8768

『家族介護教室』を開催します！

家族介護教室は、要介護高齢者を介護する家族等に対し、適切な介護知識や技術を習得することを目的に開催されます。今回の教室では、（社）認知症の人と家族の会より宮本 武憲先生をお招きし、「認知症の理解と介護の仕方の工夫」についての講話をいただきます。日々の介護のなかで、認知症からの行動に困惑したり、対応の仕方に悩んでいらっしゃる方・・・是非ご参加ください。

【会場・日時】

地区	会場	日時
北 浦	北浦保健センター	10月17日（金）午後1時30分～
麻 生	麻生保健センター	10月28日（火）午後1時30分～
玉 造	玉造保健センター	10月31日（金）午後1時30分～

【対象者】 要介護高齢者を介護する家族 ほか

【講師】 （社）認知症の人と家族の会（茨城県支部代表） 宮本 武憲 先生

【内容】 『認知症の理解と介護の仕方の工夫について』の講話

問合せ先 行方市地域包括支援センター ☎ 0299-55-0114



子育て支援センター よい お知らせ

子育て支援センターは子どもが心身ともに健やかに成長できるよう、地域全体で子どもを見守るシステムをコーディネートするところです。

9月実施予定の教室、講座です。期日や内容等はチラシでお知らせします。たくさんの親子の参加をお待ちしています。

子育て広場9月の予定

9月	麻 生		北 浦		玉 造	
	午前 9:30~ 11:30	午後 1:30~ 3:30	午前 9:30~ 11:30	午後 1:30~ 3:30	午前 9:30~ 11:30	午後 1:30~ 3:30
1	月				○	
2	火	○				○
3	水	親子教室				
4	木	○		○	○	
5	金	○	○			○
6	土					
7	日					
8	月				○	
9	火	○			○	○
10	水	親子教室				
11	木	○	○			
12	金	ス・トミック講座		○		○
13	土					
14	日					
15	月					
16	火	○		○	○	
17	水	親子教室				
18	木	○	○			○
19	金	○	○			○
20	土					
21	日					
22	月				○	
23	火					
24	水	親子教室				
25	木	○	○			
26	金	○	○			○
27	土					
28	日					
29	月				○	○
30	火	○		○	○	

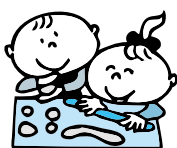
会場（麻生…麻生公民館・北浦…北浦公民館・玉造…玉造保健センター）

ス・トミック講座

《文化伝承・創作》

ぼくもわたしも芸術家！—焼き物をしよう—

- ・日 時 9月12日（金）9：30受付
- ・場 所 玉造公民館
- ・費 用 粘土代 1,000円
- ・その他 タオルを用意して下さい。



親子教室

《のびのび・どろんこ教室》

プールであそぼう！

- ・期 日 9月 3日（水）、17（水） **のびのび親子教室**
9月10日（水）、24（水） **どろんこ親子教室**
- ・時 間 9：30受付
- ・場 所 スポーツプラザ山新幹田
- ・費 用 親子1組 1,155円（プール使用料）

インファント・マッサージ（ベビー・マッサージ） ～3回シリーズ～参加者を募集します

- ・日 時 10月11日（土）、18日（土）、25日（土）
10：00～
- ・場 所 北浦公民館
- ・講 師 石浜みち子先生（IAIM公認インストラクター）
- ・費 用 マッサージ用オイル代を集合します。
- ・募集人数 1～5ヵ月の乳児10組
- ・申込〆切 10月3日（金）



親子教室のようす

7月9日（水）タンタン♪リトミック



子育て支援センター

☎0299-55-0130（直通）

子育て相談…水曜日は夜7時まで相談を電話・窓口で受け付けています。
休日は第1日曜日に5時まで電話にて受け付けています。

◆第27回関東小学生
ソフトテニス選手権大会結果◆

7月5日(土)群馬県前橋市において開催され、
当市の玉造山王ソフトテニススポーツ少年団の選
手が入賞いたしました。おめでとうございます。
【低学年女子の部 第3位】
吉川 莉未・大和田 愛



◆第5回行方市民社会人サッカー大会結果◆

7月13日(日)予選リーグ、7月20日に決
勝トーナメント戦が北浦第1グラウンドほか1会
場にて開催されました。
【優勝】R355
【準優勝】AC. ミーンマシン
【第3位】上山FC



↑優勝 R355

◆第8回行方市親善ゲートボール大会結果◆

7月9日(水)玉造運動場グラウンドにおいて、
21チームの参加により開催されました。
【優勝】桃浦チーム
【準優勝】天寿会Aチーム
【第3位】吉川Aチーム
【第3位】小貫チーム



↑優勝 桃浦チーム



↑準優勝 AC. ミーンマシン



↑準優勝 天寿会Aチーム

●第26回行方市近隣スポーツ少年団
サッカー大会結果●

8月3日(日)、北浦第1・第2グラウンドに
おいて18チームの参加により開催されました。
【優勝】津澄サッカースポーツ少年団
【準優勝】大野サッカースポーツ少年団
【第3位】小貫サッカースポーツ少年団
【第3位】要サッカースポーツ少年団



↑優勝 津澄サッカーのみなさん

■市民運動会開催のお知らせ■

秋晴れの中、市民間の親睦交流を深めるため次により市民運動会を開催いたしますので奮ってご参加ください。

なお、実施にあたっては昨年同様、麻生地区・北浦地区・玉造地区ごとに開催します。

★行方市麻生地区市民運動会

期日：10月12日（日）

午前9時から

麻生運動場多目的広場

★行方市玉造地区市民運動会

期日：10月19日（日）

午前9時から

玉造運動場陸上競技場

★行方市北浦地区市民運動会

期日：10月26日（日）

午前9時から

北浦第1グラウンド



今年度の市民運動会は、各地区とも学区対抗や区対抗による市民運動会から、来場された市民の方々各自が自由に参加できるオープン種目や保育園・幼稚園・学校・PTA・消防団などの団体種目による運動会となります。たくさんの皆様方のご来場お待ちしております。

※麻生地区・北浦地区・玉造地区とも当日雨天の場合は中止といたします。

【問合せ・申込先】

スポーツ振興課（北浦体育館内）

☎ 0291-35-2120 FAX0291-35-3854

麻生運動場 ☎ 0299-77-0791

玉造運動場 ☎ 0299-55-3211

===秋の日帰り登山参加者募集===

秋の日帰り登山の参加者を下記のとおり募集します。

期 日 10月15日（水）

行 先 福島県磐梯山

参加費 1人 4,000円

募集人員 40名

募集期間 9月9日（火）～9月16日（火）

応募方法 往復はがきの「往信用裏面」に、住所、氏名、年齢、性別、電話番号を記入の上申し込んでください。

1枚のはがきで2人まで（2人の住所、氏名、年齢、性別、電話番号を記入）申込みできます。

ただし、同一人が複数申し込んだ場合は無効といたします。

また、返信用には宛先を記載願います。裏面は白紙をお願いします。（2名申込の方は代表者住所・氏名）

申し込み先 〒311-1704

行方市山田2175

行方市スポーツ振興課内

行方市体育協会事務局

※参加申込み人数が募集人員を超えた場合は、主催者側で厳正なる抽選により決定します。

※出発時間及び乗車場所等の詳細については、参加者に後日連絡いたします。

行方市体育協会レクリエーション部

<往復ハガキ記載例>

〒311-1704 行方市山田 2175 行方市体育協会事務局	(裏面白紙)
---------------------------------------	--------

<★往診 表>

<☆復信 裏>

申込者住所・氏名 (2名申込の際は 代表者の住所・氏名)	参加申込者住所・氏名 年齢・性別・電話番号 (2名まで申込できます)
------------------------------------	--

<☆復信 表>

<★往診 裏>



図書館コーナー



新着図書・ビデオ情報 *New Arrival*

●一般書 図書館



時が滲む朝 (楊逸) 芥川賞
梁浩遠と謝志強。天安門事件から北京五輪前夜まで、2人の中国人大学生の成長を通して中国民主化勢力の青春と挫折を描く。中国人の心情をえぐった一冊。



切羽へ (吉田龍司) 直木賞
夫と穏やかで幸福な日々を送るセイの前に、ひとりの男が現れる。夫を深く愛しているながら、惹かれてゆくセイ。宿命の出会いに揺れるふたりはやがて…。廃墟の多く残る静かな島を舞台に描く、美しい切なさに満ちた恋愛小説。

●児童書 図書館



エクボの王子の帰り道 (後藤みわこ)
学校で卵をもらった桃子は、卵が傷むのが心配で、先に帰る弟のわたるに卵の入った箱を渡した。けれど、家に帰ると箱の中身はカステラに変わっていて…。リキは今回も無事に事件を解決できるのか？表題作ほか全4話を収録。



かんたんワクワク理科あそび (山村紳一郎)
身近にある材料を使って、おもしろい現象を体験しよう！「ペットボトルの日時計」「水そうの箱めがね」など、かんたん理科あそびを紹介。実験内容や結果をふまえて、さらに発展的に考えるポイントも提示する。総ルビ付き。

●DVD取り揃えています！

- ・ダーウィンが来た！
- ・アーサーとミニモイの不思議な国
- ・父親たちの星条旗
- ・今を生きる
- ・ゲド戦記
- ・カーズ

○行方市立図書館のホームページで「新着案内」と「蔵書検索」が出来ます。(http://www.city.namegata.ibaraki.jp/toshokan/)
※読みたい本は予約・リクエストを！(カウンターにお申し出下さい。)

イベント情報

開催場所は行方市立図書館になります

だっこで読み聞かせ 9月10日(水) 午前10時～

『おひさまあかちゃん』ほか

映画会 9月13日(土) 午後2時～

『おじゃる丸』ほか

おはなし会 9月27日(土) 午後2時～

テーマ『お月見』

どんな本ができたかな

7月24日、図書館で「からくり絵本づくり」を行いました。ふるさと絵本の会「ひこばえ」の皆さんに教えていただき、一生懸命作っていました。

出来上がった本を見てどんなからくりがあるのか、みんな不思議そうにみていました。



施設名	開館時間	電話番号
行方市立図書館 (玉造乙1175)	火曜日～金曜日 (午前9:30～午後6:30) 土・日・祝日 (午前9:30～午後5:00)	0299-55-1495
行方市北浦公民館図書室 (山田2175)	午前9:00～午後5:00 休館日は月曜日	0291-35-3777
行方市麻生公民館図書室 (麻生1221)	午前9:00～午後5:00 休館日は月曜日	0299-72-1573

Sep 9月図書館カレンダー

日	月	火	水	木	金	土
	1	2	3	4	5	6
7	8	9	10	11	12	13
14	15	16	17	18	19	20
21	22	23	24	25	26	27
28	29	30				

□は休館日※公民館図書室は異なる場合があります。

北浦公民館図書室臨時休館のお知らせ

9月29日(月)～10月3日(金)の間 蔵書点検のため休館とさせていただきます。

受講生・参加者募集

太極拳でリラックスタイム

太極拳をしていると自然に緊張がほぐれます。深い呼吸とともに、円を描く無理のない動きは「動く禅」といわれています。

- ◇日時◇
10月12日(日)
10月25日(土)
11月16日(日)
11月29日(土)

※全日 午後2時～4時

- ◇場所◇ 麻生保健センター
◇講師◇ 矢野 鈴江先生
◇対象者◇ 市内在住・在勤の方
◇定員◇ 20名

※応募多数の場合抽選となります。

- ◇参加料◇ 無料
◇準備物◇ タオル・飲み物
◇その他◇ 動きやすい服装でご参加ください。(素足で行います)



◇問合せ・申込み先◇ 生涯学習課
TEL 02991(35)2111
FAX 02991(35)1785
◇申込み締切日◇ 9月24日(水)

地産地消・おいしいもの作ろう

～シェフから教わるイタリア料理～

今回は、美味しいもの大好きという若いシェフから家庭でもできるイタリア料理を紹介してもらいます。

- ◇日時◇
10月18日(土)
12月14日(日)

※午後1時30分～4時

- ◇場所◇ 北浦公民館・2階調理室
◇講師◇ 柄沢 章先生
◇対象者◇ 市内在住・在勤の方
◇定員◇ 20名

※応募多数の場合抽選となります。

- ◇参加料◇ 参加料は無料。材料費等は自己負担になります。
◇準備物◇ 三角巾(バンタナ)、エプロン、筆記用具
◇その他◇ 当日受付でいただきます。
※材料費は千円程度です。



◇問合せ・申込み先◇ 行方市立図書館
TEL 0299(55)1495(月曜日除く)
FAX 0299(55)3452
◇申込み締切日◇ 9月25日(木)

読み聞かせ講座

お父さん・お母さんのための初級・中級

お子さんと一緒に絵本を楽しみたい大人の方どなたでも！

これから読み聞かせを初めてみたい方や関心のある方もぜひご参加ください。

- ◇日時◇
10月11日(土) 10月18日(土)
11月8日(土) 11月16日(日)

※全日午後2時～

- ◇場所◇ 行方市立図書館 2階資料展示室
◇講師◇ 小沼 淳子先生
◇内容◇ 読み聞かせの基本
①発声練習の仕方(呼吸法)
②読み方について(本の安定した持ち方、めくり方、読む速度、問の取り方など)
③本の選び方のポイント
④読み聞かせの実践

- ◇定員◇ 20名
◇参加費◇ 無料

国民文化祭2008

が開催されます

11月1日(土)～9日(日)

国民文化祭は、全国各地からトップレベルの文化芸術愛好者らが一堂に会し、様々な分野で発表・競演・交流を繰り広げる**国内最大の文化芸術の祭典**です。行方市内でもさまざまなイベントが開催されます！この機会に地元、茨城そして行方の文化のいびきを体感してみたいかがでしょうか。今回は市民劇とまちなか観光（バスツアー）について紹介します。ご来場、ご参加お待ちしております！！

国文祭 **なめがた** で 検索

<http://www.city.namegata.ibaraki.jp/kokubun/index.html>



女子大生・しほは或る日、筑波山に登ることに。そこで彼女は、1人のガマの油売りに出会い、彼から、幕末に筑波山で拳兵した天狗党の話を聞かされる。

すると、しほの周囲は拳兵当時の筑波山になり、彼女も天狗党の一員として戦いに参加することになってしまい……。

↓『天狗-TENGU-』



↑『ツクバ系GIRL』

つくば市に住む女子高生ナミは、歌手になることを夢見て上京する。しかし、東京に向かうために乗ったのがつくばエクスプレスで、着いた場所が秋葉原だった為、彼女は「アキバ系アイドル」としてデビューすることに。

ナミはそのことを、彼氏のマコトには言えないでいて……。

【日時】 11月8日(土) 午後4時開演
11月9日(日) 午後1時開演

【場所】 行方市文化会館(行方市山田)

【プログラム】
第一部『ツクバ系GIRL』 県立麻生高等学校演劇部
第二部『天狗-TENGU-』 玉造座ほか

筑波山どひたちの民たちの歌舞台
筑波山にまつわる物語を2部構成で演じます



市内の国、県指定の文化財を巡るバスツアーです。

【開催日程】 11月2日(日) 午前便(9時30分発)・午後便(1時30分発) ※所要時間は2時間30分程度です

【コース】 霞ヶ浦ふれあいランド特設乗り場 ↓大場家住宅(県指定文化財) ↓西蓮寺(国指定重要文化財) ↓麻生藩家老屋敷(市指定文化財) ↓行方市観光物産館「こいこい」

【募集人員】 80名(午前便40名・午後便40名)

【申込締切】 9月26日(金)

【申込方法】 事業名、氏名、ふりがな、郵便番号、住所、電話番号、希望便(午前・午後)、応募人数(5名以内)を明記の上、はがきまたはメールにてお申込ください。

※応募者多数の場合は抽選となります。(希望の便に乗りできない場合もあります) 当選者の発表は「乗車整理券」の発送をもってかえさせていただきます。(発送は10月中旬の予定です) なお、当選されなかった方への連絡はいたしませんので、あらかじめご了承ください。

広域交流事業「霞ヶ浦・水の文化フェスティバル」
まちなか観光(バスツアー)
参加者募集

問・申 第23回国民文化祭行方市実行委員会事務局(行方市山田2564-10) ☎0291(35)2111
<http://www.city.namegata.ibaraki.jp/kokubun/index.html>

【市の花】



ヤマユリ
(山百合)

【市の木】



イチヨウ
(銀杏)

【市の鳥】



シラスギ
(白鷺)

【面積】



166.33km²

【人口】



男 19,545人(-15)
女 19,875人(-18)
計 39,420人(-33)

【世帯数】



11,599世帯
(+8)

8月1日現在()は前月比