

# A-press

2001.12.17

広報 あそび vol.565



まだまだ宵の口！祭はこれから（11月23日どぶろく祭／6ページ参照）

# みなさんの疑問にお答えします

町では「町長への意見・提案」を電子メールでお寄せいただいています。ここで、みなさんの質問や要望等を回答も含めて紹介します。

## 市町村合併について

**Q** 潮来・牛堀が合併し、また合併特例法で市政体制を取りました。麻生町は合併についてどういう方向性を持っていますか？

**A** 茨城県が示した市町村合併のパターンを尊重したいと考えています。つまり、将来的には旧行方郡がひとつになるとしても、当面は北浦町・玉造町との合併を検討していきたいと考えています。現在、郡の町村会長を私が務めておりますので、麻生町がイニシアチブを執ればよいのではないかと考えています。



## 納税通知について

**Q** 毎年納税組合長さんから町民税の通知が手渡されます。納税額等を見たくなくても見えてしまうという問題があります。いい方法はないのでしょうか？

**A** 納税者のプライバシーについてですが、保護されるべきものと承知をいたしております。しかし、納税組合そのものは地域住民の信頼の上に成り立って組織されている関係から、個人情報明らかにしてしまうことは避けられません。今後の課題として納税組合組織を維持しながら、納税者の個人情報明らかにしない形で、どう納税をお願いしていくか検討して参りますが、当面は事情をご理解のうえ現状方式でご協力いただきますようお願いいたします。

## 天王崎周辺の街灯設置について

**Q** 毎晩散歩をしていつも思うのですが、天王崎公園から古宿船だまり方面までとても暗いです。1本でも2本でも結構ですから街灯をつけてください。

**A** 現地を調査して、検討させていただきまします。町では、昔のような天王崎を復活させていきたいと、いろいろな取り組みを計画していますので、今後ともご支援のほど、よろしくをお願いいたします。

## 町長交際費について

**Q** 町長の交際費は主に何に使われているのでしょうか？

**A** 「交際費」は、町長のほかに議会議長、農業委員会会長、教育長、消防団長が、行政執行上、あるいは町の利益のために町を代表し外部とその交渉をするために要する経費として予算を計上しています。

町長交際費の予算額は300万円計上されています。平成12年度決算では215万円使用し、内容としては、大会や総会の祝金、町の職員・特別職員、非常勤特別職員の慶弔費がほとんどでございます。なお、一般町民への香料や結婚祝金には使用しておりません。平成13年度も現在のところ同様に使用されています。また、限られた予算ですので「職員等に対する弔祭内規」が設けてあり、町長交際費に関しては秘書広聴室で管理しております。

## 下水道受益者負担金について

**Q** 下水道工事が完了すると、受益者負担金がどのくらいかかりますか？

**A** 下水道事業受益者負担金は、1㎡当たり500円かかり、700㎡（350,000円）を越えると猶予があります。3年以内に接続工事をする、町から30,000円の補助や300,000円を限度に融資の斡旋と利子補給があります。

今後、みなさんのご理解ご協力をいただき、よりよい住環境や自然環境をつくっていきたくと考えています。

普段から疑問に思っていることなど何でも結構です。みなさんからの『町長への意見・提案』を電子メール、電話、ファクス、郵便等でお寄せ下さい。

役場総務課秘書広聴室

麻生町麻生1561-9

メールアドレス：asotown@sopia.or.jp

TEL 72-0811（内線204、205）

FAX 72-2174

# 風はたしかに吹いていた 「帆曳き船復活」大成功!!



すべてがきままな風まかせ

## ●観光協会会長 水飼幹員さんから一言

いざ、観光帆曳き船を始めてみると観光客は町外が大多数でした。3艘、それに土・日・祭日に運航するのが魅力だったようで、町の観光事業の起爆剤になったわけです。先日は、札幌から来たという方もいました。



赤字になるのが心配でしたが取り越し苦労でした。いかんせん風まかせとはいえ、せっかくお客さんが遠くから来ていただいているのに、船が出せないときがとても辛いです。今後は、もっとPRに努め、町の集客力を図っていきたいと思います。

## ●見学船利用客 (人)

	県外	県内	計
7月	1	125 (16)	126
8月	10	56 (10)	66
9月	49	90 (6)	139
10月	47	261 (25)	308
11月	48	47 (7)	95
計	155	579 (64)	734

( )は町内 11月20日現在



観光協会やボランティアのみなさんが毎週交代で乗船券を販売しました  
(国民宿舍白帆荘)

## ●これまでの経緯

月 日	概 要
平成 13 年 4 月	・和船の改修工事が開始
平成 13 年 5 月 5 日 (土)	・1艘の改修が終わり、天王崎沖で初のお披露目
平成 13 年 7 月 22 日 (日)	・フェスティバルin麻生2001で3艘が復活し運航式を開催
	・帆曳き船3艘の愛称が決定 『あさかぜ丸』『しらほ丸』『あさざ丸』
	・12月9日までの土・日・祝祭日の午後運航、あわせて見学船も運航
平成 13 年 10 月 22 日 (月)	・帆曳き船絵画展の入賞者が決定

## ●麻生漁協組合長 高野政陳さんから一言



今でこそ優雅に3艘帆を広げていますが、最初、中古船を見つけ、修理し、そして復活させるまでの苦労ははかりしれません。

3艘復活し、いざ船を操縦するとみんな若返ってしまい大喜びです。カメラマンが真剣なので、私たちもできる限りカメラマンの要望どおりにしてあげたいという気持ち、あるいは私たちの腕にかかっているという責任の重さを感じました。下船するときのカメラマン

の満足した顔を見ると私たちも自然と誇らしげになります。来年まで、船をどう維持していくか、また、ひと霜かかった竹をどう管理していくか、まだまだこれからも大変です。後継者を育て、年齢に負けずに来年もみんな頑張っていきます。



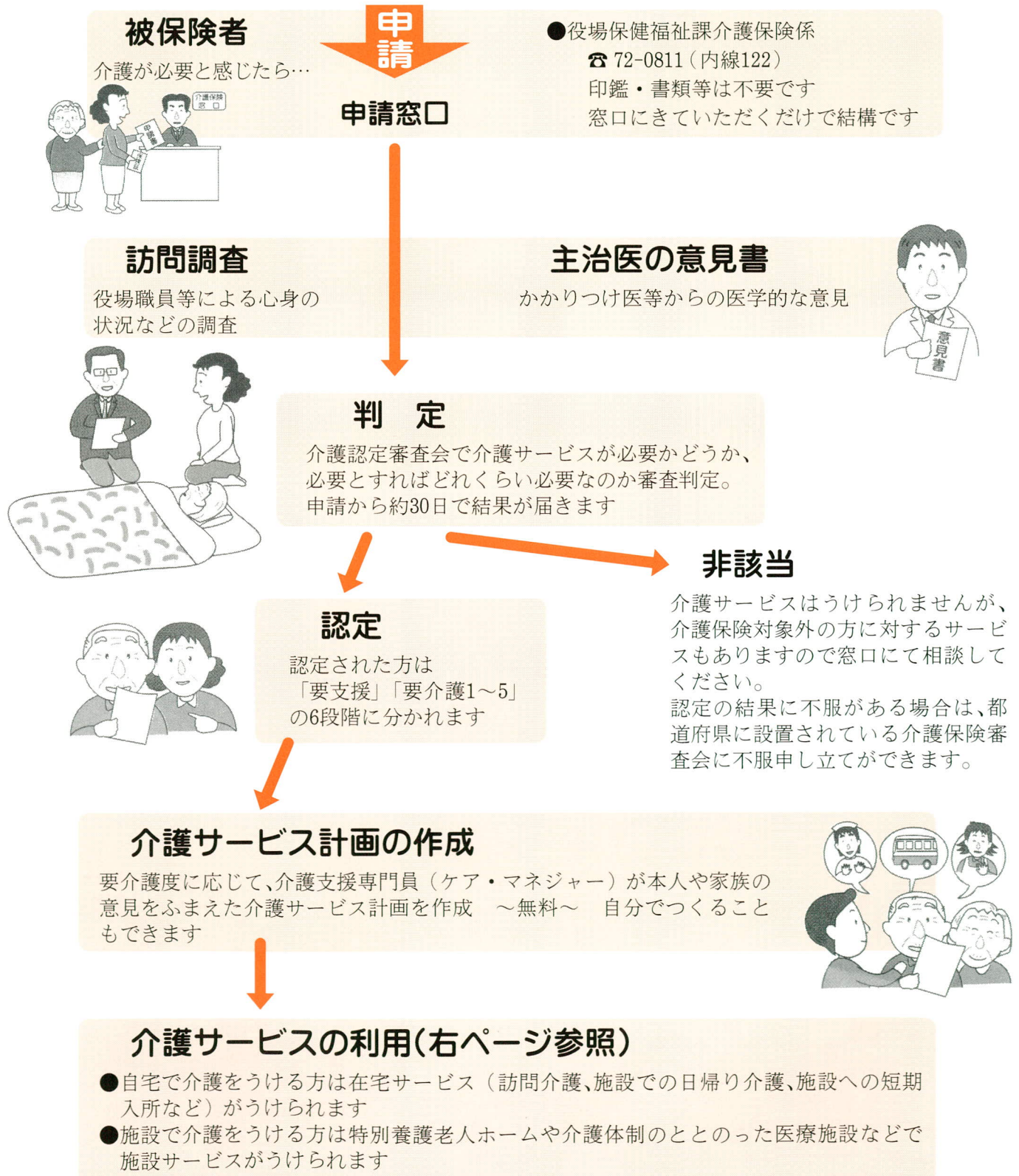
漁業協同組合のみなさんご苦労様でした

# 介護保険のお知らせ

## 介護サービスを利用するときは、まず「申請」が必要です

介護サービスの利用を希望される方は、まず役場保健福祉課の窓口申請し、要介護認定を受ける必要があります。

### ◆介護サービスの利用のしかた



## いろいろな介護サービスがご利用いただけます

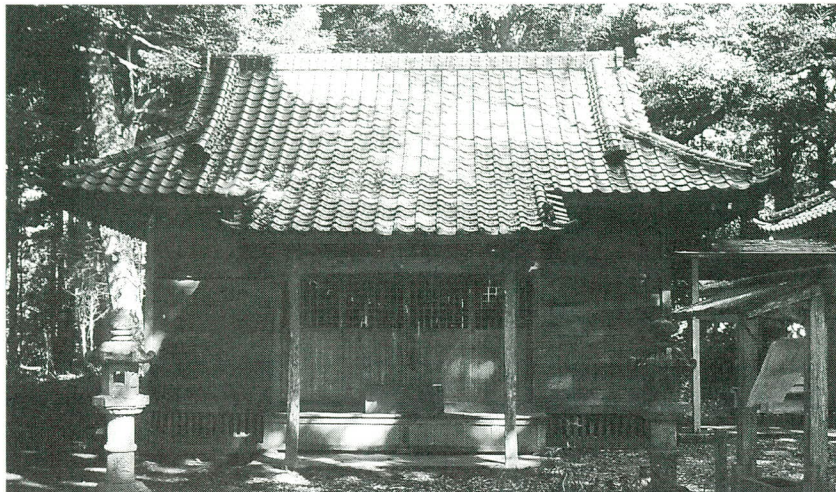
### ◆在宅サービス

自宅を訪問	訪問介護 (ホームヘルプサービス)	ホームヘルパーにより、入浴、排せつ、食事等の身の回りの世話をうけられます。
	訪問入浴介護	巡回入浴車により、入浴の介護をうけられます。
	訪問介護	看護婦等により、療養上の世話や必要な診療の補助をうけられます。
	訪問リハビリテーション	理学療法士や作業療法士等により、心身の機能維持・回復のために必要なりハビリテーションをうけられます。
	居宅療養管理指導	医師や歯科医師、薬剤師等により、療養上の管理や指導をうけられます。
施設へ日帰りで通所	日帰りリハビリテーション (通所リハビリテーション)	介護老人保健施設、病院等の施設に通って、心身の機能維持・回復のために必要なりハビリテーションをうけられます。
	日帰り介護 (通所介護・デイサービス)	特別養護老人ホーム、老人福祉センター、およびデイサービスセンター等に通って、入浴や食事の提供等の日常生活の世話、機能訓練をうけられます。
施設へ短期間入所	短期入所生活介護 (ショートステイ)	特別養護老人ホーム等の施設に短期間入所して、入浴、排せつ、食事等の介護、その他日常生活上の世話、機能訓練をうけられます。
	短期入所療養介護	介護老人保健施設、病院等の施設に短期間入所して、看護や医学的管理下における介護、その他必要な医療及び日常生活上の世話をうけられます。
福祉用具の貸与や購入、住宅の改修	福祉用具の貸与や購入費の支給	特殊ベッドや車イス等の貸与、ポータブルトイレ等の購入費(支給限度額10万円)の支給を基準額の9割までうけられます。
	住宅改修費の支給	手すりのとりつけや段差解消等、小規模な住宅改修費の支給(基準額の9割までで支給限度額は20万円)をうけられます。
介護サービス計画の作成	介護支援サービス (居宅介護支援)	要介護者等の状況に応じて介護サービス計画を作成し、計画に基づいたサービスが利用できるよう支援をうけられます。
その他のサービス	痴呆の要介護者のためのグループホームにおける介護	痴呆の状態にある要介護者が、グループホームにおいて、入浴や排せつ、食事等の介護、その他日常生活上の世話や機能訓練をうけられます。(要介護認定者のみ)
	有料老人ホーム等における介護(特定施設入所者生活介護)	有料老人ホームや軽費老人ホーム(ケアハウス)等の入所者が入浴、排せつ、食事等の介護、その他日常生活上の世話や機能訓練、療養上の世話をうけられます。

### ◆施設サービス(要支援と認定された方はうけられません)

介護老人福祉施設(特別養護老人ホーム)への入所	介護等の日常生活上の世話や機能訓練、その他必要な世話をうけられます。
介護老人保健施設への入所	病状が安定した人が、機能訓練を中心とする医療ケアや介護、日常生活上の世話をうけられます。
介護療養型医療施設(介護体制のととのった医療施設)	療養病床等に長期療養の必要な高齢者が入院して、介護等の世話、機能訓練、その他必要な医療をうけられます。

# ふるさとめぐり21



## 春日神社（青沼）

ふつぬしのみこと  
経津主命外三柱を祭神としており、大同2年（807年）相賀8カ郷の総社として奈良の春日神社から祭神を分祀したと伝えられています。その年の7月28日8石8斗（約1.58キロリットル）の酒を醸造し、8カ郷の総代衆を招待し五穀豊穡を祈願し盛大な祝典をおこなったのが、どぶろく祭りの初めとされています。

## どぶろく祭

春日神社の例大祭「どぶろく祭」は、毎年11月23日に行われ、公認で多量の濁酒をつかって神前に供え、参拝者や氏子たちにその酒を振る舞う全国的にも珍しい祭りです。

祭りは1年ごとの輪番制で、今年の当番は台組です。当番の中には、「鍵元」といって酒蔵の管理人がおり、鍵元以外の者は酒蔵に出入りはできないことになっています。前夜祭の開唄会は、今も昔の姿をとどめており、招かれたそれぞれの区の代表や老人たちは、その年の御神酒の出来ばえを批評し、目を細めながら舌鼓を打ちます。そして、翌日朝早くから境内を清め、参詣に来る人たちを濁酒で迎えます。



11月21日に税務署による検定が行われ、今年はアルコール度数が16.9%とかなり辛口に仕上がりました



参拝者ににがり酒が振る舞われました

一方、境内の一角に舞台がつくられ、この日のために会得した素朴な演芸が青年団によって披露されます。こうして、春日神社は夜遅くまで賑わい、陽気になった参拝者たちの目を楽しませてくれます。

このどぶろく祭りは、昭和59年9月には、町の無形民俗文化財に指定され、文化保護の面からも強く継承が望まれています。

平成15年度には「全国どぶろくサミット」が麻生町を舞台に開催される予定です。

## 麻生町立幼稚園児を募集

### 1. 募集幼稚園並びに定員

幼稚園名	定員	通 園 区
麻生幼稚園	140名	麻生小学校区・行方小学校区・小高小学校区
太田幼稚園	70名	太田小学校区・大和第一・第二・第三小学校区

\*平成13年4月1日から2幼稚園に統合しました。

### 2. 募集期間

平成14年1月8日（火）～1月18日（金）まで

### 3. 該当幼児

平成8年4月2日～平成9年4月1日までに生まれた幼児で、麻生町に住所又は生活の根拠がある者

### 4. 経 費

(1)入園料 2,500円

(2)毎月の経費

保育料 2,000円

その他給食費等がかかります。

### 5. 申込方法

郵送された用紙（12月中に該当者に送付します）に必要事項を記入し、期日までに下記の幼稚園にお申し込み下さい。

幼稚園名	住 所	電 話
麻生幼稚園	麻生町麻生1147-1	72-0530
太田幼稚園	麻生町矢幡500	73-3610

### 6. 入園児の健康診断等

(1)期日 麻生幼稚園 2月5日（火）13:00～

太田幼稚園 2月6日（水）13:30～

(2)場所 麻生幼稚園、太田幼稚園

(3)内容 健康診断、幼児及び保護者との面談

### 7. 預かり保育について

(1)保育時間終了後、18:00までお子さんをお預かりします。

(2)詳細は説明会の時にお話しします。

### 8. タクシーによる送迎について

預かり保育希望者以外の方にタクシーの送迎を行います。

### 9. 入園説明会の開催について

(1)期日 2月下旬

(2)場所 麻生幼稚園、太田幼稚園

(3)内容 入園についての説明

問合せ先 麻生町教育委員会 ☎72-0811（内線303）

## 保育園児を募集

### 1. 募集保育園

園 名	麻生保育園	竜翔寺保育園
所 在 地	麻生町麻生944	麻生町根小屋99
電 話	72-0522	73-3101
定 員	60名	75名
受入年齢	0歳（3ヶ月）～5歳（就学前）	
開 設 時 間	平日	7:30～18:30 （両園とも希望により19:00まで延長あります）
	土曜	7:30～13:30 （希望保育）
	日祝	休 園
保 育 料	平成13年分の所得に応じて保育料を決定します。7階層の区分により、0円～43,000円の13段階	
その他の経 費	給食費 1,000円 雑 費 500円 バス代 5,000円 （送迎希望者）	給食費 1,000円 雑 費 500円 バス代 5,000円 （送迎希望者） 父母会費 500円

### 2. 募集期間

平成14年1月4日（金）～18日（金）期限厳守

\*町外の保育園にも入園することができます。

希望する場合には、事前に申し出てください。

### 3. 保育園に入園できる基準

保護者及び同居の方が

①居宅外で労働、②居宅内で児童と離れて労働、③妊娠中か出産後間もない、④疾病・負傷・精神障害・身体障害、⑤長期にわたり同居の親族の常時介護をしている

### 4. 申込方法

役場保健福祉課または入園希望先の保育園で申込書等を受け取り、必要事項を記入のうえ役場保健福祉課へ申し込んでください。

### ★緊急保育サービスを行っています★

保護者の傷病、災害・事故、冠婚葬祭、その他の私的事由等により緊急・一時的に保育が必要となった場合に、短期間だけ保育所に子どもを預けることができます。

詳しくは、役場保健福祉課または各保育園に問い合わせてください。

問合せ先 役場保健福祉課 ☎72-0811（内線112）

## 竹炭づくり活動報告(続編)

～麻生小学校～

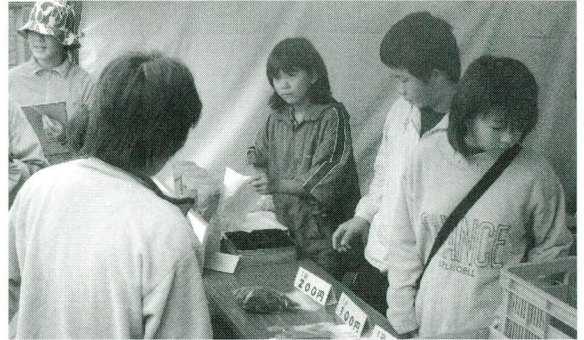
### ●竹炭の実演販売

麻生小学校(根本孝校長)では、地域の人にもっと竹炭づくりの活動を知ってもらおうという主旨で、このほど開催されました産業文化祭の模擬店で、児童たちによる竹炭の実演販売が行われました。この日のために、2日かかりで竹炭をつくり90袋分用意しましたが、あっという間に売れてしまいました。

### ●アユの人工ふ化の取り組み

同校では、アユプロジェクトのメンバーにより、学校の水槽で飼っていたオスとメスのアユから精子と卵子を取り出し受精卵をつくりました。そして、受精卵のついたナイロン製の網を水槽に沈め、2週間ほどでふ化させました。

そして、夏に竹炭を沈めておいた、学校近くの城下川に放流され、霞ヶ浦に戻されました。



実演販売する麻生小児童たち



人工ふ化する理由は霞ヶ浦周辺ではアユの産卵場所がないからです



みんなで、なぞなぞ大会

## 地域のお年寄りと触れ合おう

～行方小学校～

行方小学校(島田昌和校長)の3年生は、日頃より総合的学習のなかで福祉ボランティアに取り組んでいます。その一環として、このほど児童たちのおじいちゃん、おばあちゃんを招いて『やきいも大会・なぞなぞ大会』を開催しました。

お年寄りからは、「孫たちと学校で焼きいもが食べられるとは思わなかった。家でよく焼きいもをやるが、こんなにおいしいのは初めて。」と大喜びでした。

## どんぐりで森づくり

～小高小学校～

小高小学校(本田敏尋校長)では、このほど茨城県林業指導所職員の指導のもと、1、2年生の児童たちによって小学校の花壇にどんぐりの実が蒔かれました。このどんぐりは茨城県立植物園(那珂町)でクヌギやシラカシ等バケツ2杯分拾って持ち帰ったものです。緑や森林に対する理解を深め、緑にふれあう機会を提供し緑化思想の啓蒙・普及を図ることを目的に、県・町が補助し、同校が2年間取り組んでいきます。今後は、発芽したどんぐりを植え返し、校庭に緑を増やして森づくりをしていきます。



花壇にどんぐりの実をまきました



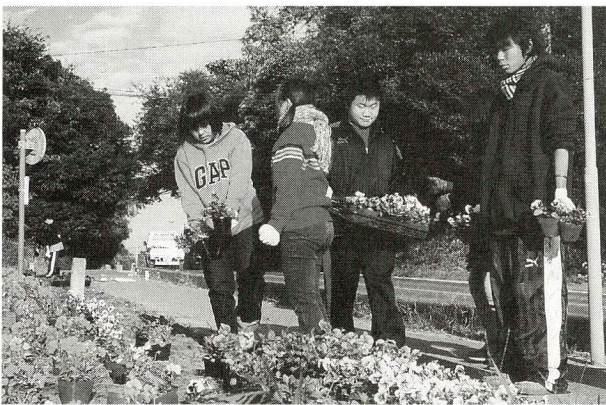
## 親と子のふれあい事業

11月17日に大和第一小学校（小貫隆一校長）において、PTA親子教室の一環で、親と全校児童によるキックベースボール大会が行われました。1年生から6年生まで縦割りの8班を編成し試合が行われ、普段の地区対抗や学年対抗とは違った交流ができました。

このほかにも、各小学校で親子のふれあい事業が多数行われ、昨今、急増している青少年犯罪の防止にも今後役立っていくでしょう。



より遠くへ一蹴！  
（大和一小/キックベースボール）



年明けまで楽しめます

## 沿道にパンジーを

麻生町高校生会（荒野善之会長）のメンバー7人が、このほど麻生警察署協の花壇に、赤、白、黄、薄紫のパンジー400本を植えました。町の沿道緑化事業の一環で、毎年高校生会の協力により植栽が行われます。女子生徒にまじり、男子生徒も慣れた手つきでパンジーを植え、約3時間かけて完成させました。これからの寒い季節、ドライバーのみなさんに安全運転の願いを込めて！

## 竜翔寺保育園で交通教室

龍翔寺保育園で、父兄いっしょに交通教室が行われました。県警企画課の婦警さんから、『くるまのうしろにまたくるま』など横断歩道での怖さや渡り方など楽しい講話を聞きました。また、麻生警察署のお巡りさんによる、ダミー人形の衝突実験が行われ、急な飛び出しの怖さをみんなで勉強しました。



横断歩道を渡るときはみんな手を上げてネ！



楽しい給食（麻生幼稚園）

## おじいちゃんおばあちゃんと給食

麻生幼稚園と太田幼稚園で、このほど祖父母給食会が行われました。父兄のみなさんからの強い要望もあり、幼稚園が統合してはじめての試みでした。おじいちゃんおばあちゃんも給食を食べるのは初めての方が多く、終始、和やかな雰囲気でおいしい給食を食べました。

# プロジェクト

## 科学万博つくば85 2年間かけて成功させた「麻生町の日」



大成功に終わった「麻生町の日」

1985年（昭和60年）、茨城県つくば市で開催された「科学万博つくば85」は、同年3月17日から9月16日までの184日間にわたり、「人間・居住・環境と科学技術」をテーマに、総額6,500億円を投じ、総入場者数2,033万人、28のパビリオン、海外47ヶ国、38の国際機関が出展した世紀の祭典となりました。

茨城県でも、「いばらきパビリオン」を出展し、県内の市町村がそれぞれの特色あるイベントを開催し盛り上げました。

麻生町でも9月3日に「麻生町の日」を開催、大型バス6台等で会場に駆けつけ、アマチュアバンド・詩吟・郷土芸能・婦人会の万博音頭披露などで1日を満喫しました。

### 毎晩の練習

### それでも楽しい思い出ばかりです

ファーストマグニチュードバンドのメンバーが当時を振り返ってくれました。

『当時、私たちのようなフルバンドスタイルのバンドは県内でもあまりなかったと思います。17人もいる編成



毎晩公民館で練習しました

なので、全体練習ができずに苦勞しましたが、万博で私たち以外に演奏できたバンドがあまりなかったので自慢に思っています。麻生町の日では、町民のみなさんの踊りや歌手奈良崎正明さんのバック演奏など、とても楽しく参加できました。また、麻生町の日以外に7月、8月にも私たちのバンドのみで出演することができ、いずれも貴重な思い出となっています。中でも思い出深いのが、7月11日のボビー・シュー（ジャズトランペッター）とのジョイントです。プロの全面フェーチャリングでしたが、メンバーのソロもありソリストはかなり力が入った練習をしているようでした。全体リハーサルは、プロが相手ということで1回しかできませんでした。そのためか、本番はかなり緊張して臨みましたが、始まってみるとプロにのせられ、引っ張られ、大観衆の中でもいい演奏ができたと思います。打ち上げも、ボビーとその家族も交え、用意された弁当で盛大(?)にできました。メンバーとその家族、協力いただいたスタッフの顔が達成感に満ちていたのをいまだに忘れられません。』

## ポストカプセル2001に想うこと

あれから16年、2001年になった今、21世紀を迎え、それぞれに年を数えてきたことに深い想いを感じざるを得ません。

「21世紀のあなたに届ける夢の郵便」ポストカプセル2001は、科学万博の会場内に設けられた5ヶ所の科学万博郵便局で手紙を受け付け、16年間で大切に筑波学園郵便局（つくば市）の専用保管庫に密封保存され、約326万通におよぶ手紙は、今年2001年1月1日一斉に配達されました。

その中の一通が町民の方に届けられました。早速本人より電話があり、忘れかけていた16年前のことを思い出し、感無量のお言葉をいただきました。電話の向こうで「本当によい思い出をつくっていただきありがとうございます。」とのこと、お互いに電話の前で無意識に頭を下げていたような気がします。

行政という仕事に就き、公僕であるべき姿をもう一度振り返った瞬間でもありました。16年前に出した手紙は、きっと送った人にも、送られた人にも、人間の尊さや人間の愛を深く感じさせてくれたことと思います。

（当時の科学万博担当者）



天候や季節により遠く富士山や筑波山が一望できます

## 富田養神台公園 に 四季折々の花を

富田の高台に、養神台公園があります。この公園は、町の『歴史散歩みち』の3コースのうち『湖畔ふれあいの道コース』の一部に位置づけられています。

関八州を一望のもとに眺められるので、古くから地元の人たちには『八国台』として親しまれていました。羽黒山の東2キロのところがあり、羽黒山の眺望とは違ったものがあります。県が休憩所（四阿、ベンチ）、歩道を整備し『養神台』と改称して、その後は町が管理をしています。

この養神台は、佐藤男爵（佐藤進）にこよなく愛され、のちに「養神台記」を自ら撰文して建碑しました。

### 秋日湖畔

ながむれば 湖づら遠く 秋はれて  
空はるけくも 雁のゆくかな

## 地元ボランティアが公園整備

町緑化推進協議会の事業の一環で、富田地区の区長で構成されているボランティア団体（代表 高崎勝夫さん）により、このほど養神台公園に、桜30本、あじさい150本が植えられました。

高崎さんが、今後の抱負を語ってくれました。「小さい頃は、この八国台に大きな松があり、毎日のように遊びに来ていました。霞ヶ浦が一望できてとても風光明媚な公園でした。一般の人にあまり知られていないのが残念です。今後は、地元の人たちで駐車場や管理道路の整備をしていきます。1年を通して四季折々の花が咲き、みんなに来て楽しんでもらえる公園をつかっていきたいと思いますので、是非来てください。」

今後は、つつじを植える計画もあり、四季折々の花がみなさんを楽しませてくれるのは間近です。来年の6月には、あじさいが咲き乱れることでしょう。



階段の両側にあじさいが植えられました

## 学校給食の人気メニューを ぜひ、ご家庭でもお試しください

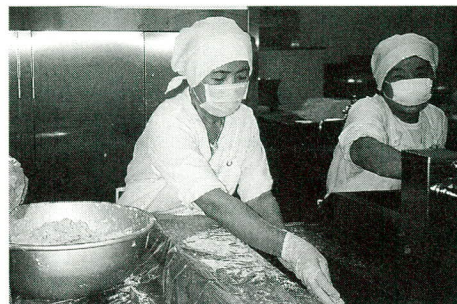
麻生町学校給食センターでは、日頃から栄養バランスを十分に考慮し、昨年から地元産コシヒカリ100%米飯を取り入れるなど、工夫をこらして幼稚園や小中学校のみなさんに提供しています。

### 人気メニュー（平成13年2学期調べ）

- 第1位 とり肉からあげ  
（給食開始以来不動の1位）
- 第2位 カレー
- 第3位 揚げパン
- 第4位 フルーツきんとん
- 第5位 おひたし



みんなに喜ばれるように真心こめて・・・



### ★★ 不動の第1位『とり肉からあげ』の作り方 ★★

#### ●材料（5人分）

とり肉胸肉又はもも肉…400g

下味  
しょうゆ … 大さじ1.5  
酒 … 大さじ1.5  
おろしショウガ … 小さじ1  
片栗粉 … 適宜  
揚げ油

煮汁  
しょうゆ … 大さじ3  
さとう … 大さじ3  
みりん … 大さじ2 水 … 大さじ2

#### ●作り方

1. とり肉は、30g位の大きさに切り、下味の調味料に15分位つけておき片栗粉をまぶして揚げる。
2. 煮汁の材料を全部煮立てて揚げたとり肉をさっと煮る。

- とり肉のからあげには、味付け（煮汁）により変化パターンがあります。

#### 香味あげ

しょうゆ … 大さじ3  
さとう … 大さじ3  
みりん … 大さじ2  
酢 … 大さじ3  
根しょうが … 適宜みじん切り  
長ねぎ … 適宜うすく切る(薬味のように)

#### あまずソースかけ

ケチャップ … 大さじ4  
酢 … 大さじ3  
ウスターソース … 大さじ2  
さとう … 大さじ4  
水 … 大さじ4

## 鯉屋がつくった鯉料理コンテスト

11月7日、潮来富士屋ホテルにおいて、第6回全国食用鯉品評会ならびに「鯉屋がつくった鯉料理コンテスト」（主催：全国養鯉振興協議会）が開催されました。長期低落傾向のコイの消費拡大がねらいで、出品されたコイはいずれも各県から選り抜かれたものです。

料理コンテストでは、昔ながらのこいこくや甘露煮、たたき、みそ和えをはじめ、若者に鯉のおいしさをアピールしようと、グラタン、コロッケ、イタリアンマリーネ、洋風カルパッチョなど約30種類が出品されました。

当町からは、海老沢武美さん（宇崎）と竹石定子さん（五町田）がそれぞれ出品しました。食用鯉品評会で海老沢さんが県知事賞（切鯉の部）を、鯉料理コンテストでは竹石さんが「イタリア風鯉

のカルパッチョ」で優秀賞を、海老沢さんがおなじみの「鯉のポタポタ丼」で奨励賞を見事受賞しました。



竹石さんの『イタリア風鯉のカルパッチョ』  
「女性にたくさん食べてもらいたいので、ドレッシング3種類とワインをベースにつくりました」

## 地域福祉のサポーター 民生委員・児童委員が改選

町の民生委員・児童委員39名（新任16名、再任23名）が12月3日、厚生労働大臣より委嘱されました。

民生委員・児童委員は、社会奉仕の精神をもって、地域社会の中で社会福祉関係について問題を抱えている方の調査、相談、指導、助言にあたる一方、町などの関係機関に対する協力活動を行い、社会福祉の増進に努めています。



新会長に  
平野倫子さん

（敬称略 ☆…新任、★…再任）  
☆仲村敏（富田）、★吉崎佐兵衛（富田）、★奥村仁（粗毛）、☆横瀬藤雄（麻生）、☆羽生勇（麻生）、★平野倫子（麻生）、★永作富江（麻生）、★貝塚和子（麻生）、★原登美子（麻生）、★野川榮（麻生）、★小林皓世（麻生）、☆切島キヨ（矢幡）、☆小島貞子（矢幡）、★山野峰信（石神）、☆横田渉（根小屋）、★永作三左男（蔵川）、☆大原孝（白浜）、★矢口彌一（宇崎）、★藤咲善雄（岡）、★横山政江（青沼）、★生井沢てい（四鹿）、★久保田昌弘（四鹿）、★宮内旭（小牧）、☆平塚金雄（新宮）、☆高柳功（天掛）、★石神英男（籠田）、☆大堀宗徳（於下）、☆平山武夫（於下）、☆鈴木重利（行方）、☆大輪正信（五町田）、☆市村静江（島並）、★高栖チカ（島並）、★土子輝雄（南）、★箕輪玉枝（小高）、★谷田敏子（南）、☆前川太門（井貝）、☆渋谷一男（小高）、★額賀半八（小高）、★久保田京子（籠田）

## 町税等の口座振替納付のお知らせ

### ◆口座振替にすると

- ・あなたの指定された預金口座などから自動的に払い込まれるので、納め忘れがありません。
- ・納期のたびに金融機関などへ行く必要がないので手間がはぶけます。特に仕事の忙しい方、不在がちな方などに便利です。
- ・一度手続きをすると自動的に納付され、毎年継続されます。

### ◆手続きは簡単です

手続きする場所 …各金融機関等の窓口  
持参するもの…預金通帳・通帳の印鑑

### ◆ご利用できる金融機関

- ・常陽銀行（本店・支店）
- ・茨城銀行麻生支店
- ・佐原信用金庫麻生支店
- ・石岡信用金庫麻生支店
- ・なめがた農業協同組合（本店・支店）
- ・郵便局

\*随時受け付けていますので、お早めにお申し出下さい。

\*申込書が必要な方はお申し出下さい。また、麻生町内の金融機関にもあります。

\*その他ご不明な点は、役場税務課までお問い合わせ下さい。 ☎72-0811（内線109）

## 平成14年1月から 所得税の確定申告書が新しくなります

納税者の方々からの「分かりやすく・書きやすい申告書」という声にお応えして、平成14年1月（平成13年分の確定申告書）から、所得税の確定申告書が新しくなります。

### ●申告書新様式のポイント

#### ①様式を2種類に（分離課税用が別表に）

現在6種類の申告書を2種類にし、分離課税用申告書や損失申告書、修正申告書を別表化しました。

#### ②用紙がA4サイズに（用紙が2枚に）

申告書の用紙サイズをA4判に改め、申告書の記載欄を簡素化しました。

#### ③記載欄を整理

小さい文字の説明文や計算式を整理し、申告書の文字を大きく、見やすくしました。

#### ④手引きで計算、やさしい申告

「確定申告の手引き」に計算コーナーを設け、申告書への転記をスムーズにしました。申告書の記載に当たっては、必ず「確定申告の手引き」をご利用下さい。

問合せ先 潮来税務署 個人課税部門 ☎66-7510

こんにちは

## 保健婦です

### テーマ 生活習慣病の横綱 肥満症について

肥満ときくと、どんな体の人を想像しますか。

肥満とは単に体重が多い状態ではなく、体に必要以上の脂肪を蓄えてしまっている状態をいいます。肥満自体は病気ではありません。しかし、太りすぎれば絶えず脂肪という余分な荷物を背負っているのと同じです。

#### 『りんご型』肥満は要注意

同じ肥満でも脂肪のつき方によって病気にかかりやすい人とそうでない人がいます。

##### りんご型

病気にかかりやすい

お腹の周囲を中心に上半身が太るタイプ。痩せるのが難しく、男性に多い。内臓脂肪型

##### 洋なし型

腰の周りや太ももなど下半身に脂肪が付くタイプで女性に多い皮下脂肪型



#### 肥満はなぜいけないのか

単に「格好が悪いから」「合う洋服がなく不経済だから」などという理由ではありません。

##### 〈肥満から起こる様々な障害〉

①中性脂肪が増え、皮下脂肪の蓄積や心臓の圧迫から高血圧になりやすい

- ②動脈硬化が起こりやすくなり、心臓病や脳卒中の原因になる
- ③食べ過ぎの結果インシュリンの働きが弱まり糖尿病になりやすい
- ④脂肪肝という肝臓病になりやすい
- ⑤尿酸値が高くなり、痛風を起こす
- ⑥骨・関節の負担が増し、骨・関節の老化を促進する

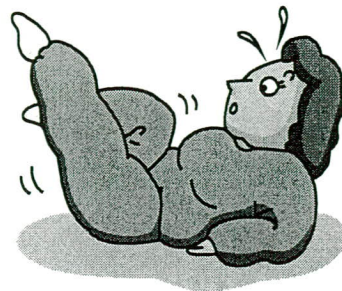
#### こんな生活が肥満を招く

- 朝食を抜くことが多い
- 人より食べるペースが早い
- 食事の時間が不規則
- 清涼飲料水やお酒をよく飲む
- しょっぱいものや甘い物が好き
- 間食をしがちで、夜食の習慣もある
- 休みの日はゴロゴロしている
- 体を動かすのは苦手（運動はしていない）

上記の項目から肥満対策を考えてみましょう。すると、食生活の見直しと運動が思いつきませんか。特に食生活の見直しは大きな鍵となります。

#### 生活改善アドバイス

- ①1日3食きちんと食べる
- ②夕食は軽めに済ませ、寝る3時間前以降は何も食べない
- ③間食を控える
- ④肉中心から、魚・野菜中心の生活にする
- ⑤早食いは食べ過ぎのもと。ゆっくりとよく噛む
- ⑥お酒は意外と高エネルギー。飲み過ぎには注意
- ⑦こまめに体を動かす習慣をつけ、消費するエネルギー量を増やす
- ⑧やけ食い禁止
- ⑨週に1度は体重のチェック。自分の体重に関心を持つ



製造事業所のみなさんへ  
統計調査に  
ご協力ください

12月31日現在で、次の統計調査が同時に行われます。

◆平成13年工業統計調査

製造事業所の実態を調査します

◆平成13年石油等消費構造統計調査

従業者30人以上の製造事業所の石油等の消費実態を調査します

本年12月から1月にかけて調査員がお伺いします。なお、調査票に記入していただいた内容については、統計法に基づき秘密が厳守されますので、数字等の正確なご記入をお願いします。

経済産業省  
茨城県  
麻生町

問合せ先 役場企画財政課  
☎72-0811（内線329）

ほわいらーずが優勝  
～町野球連盟秋季大会～

麻生町軟式野球連盟秋季大会の決勝戦が、11月18日町民運動広場で行われ、「ほわいらーず」が春夏連覇をねらう強豪「ピュアボーイズ」を8対2で敗り見事優勝しました。



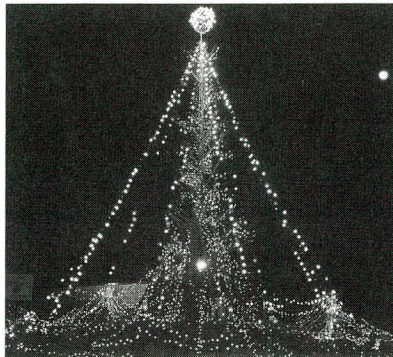
なお、町軟式野球連盟では登録チームを募集しています。

問合せ先 事務局(役場内)

大野秀喜・小貫寛美

☎72-0811（内線326）

巨大クリスマスツリー  
が今年もお目見え



役場敷地内の高速バスロータリーに巨大クリスマスツリーがお目見えしました。来年の1月4日まで、みなさんの目を楽ませてください。

年末年始の  
ごみ収集について

●年 末

12月27日(木)が最終の  
収集日です

●年 始

1月7日(月)が最初の収  
集日です

\*美化センターは、12月31日(月)から1月3日(木)は休業となります。一般持ち込みの方は、年末は12月29日(土)の午前11時30分まで、年始の受付は1月4日(金)の午前9時30分からになります。

ごみ出しはルールを守って!

職員の異動(12月1日付)

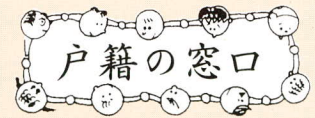
★保健福祉課長兼介護保険係長

永作忠一

(保健福祉課長)

★総務課係長 平野義明

(保健福祉課介護保険係長)



※掲載を希望しない方は、役場総務課にご連絡ください。

おめでとうございます

赤ちゃん	保護者	住 所
鈴木 健太	好 光	富 田
杉山 頼輝	守	富 田
澤 人志	利 彦	麻 生
石川 翔梧	淳 一	麻 生
新井田 里佳子	俊 雄	麻 生
山崎 淳史	美喜男	矢 幡
小峰 茜	精 二	宇 崎
内山 彩奈	幸 男	青 沼
宮内 汐梨	義 則	小 牧

おくやみ申し上げます

亡くなった方	年齢	世帯主	住 所
鈴木 末義	86	富士夫	麻 生
藤上 光良	68	邦 子	麻 生
山本 松男	57	ツ ル	麻 生
山野 サク	88	美 芳	石 神
小澤 つね	82	力	根小屋
高須 和子	74	昭 一	蔵 川
横山 キミ	87	守 雄	青 沼
高須 ます	83	順 三	板 峰
宮内 ちよ	92	英 衛	新 宮
小沼 勝次	62	勝 次	天 掛
鈴木 たか	104	久 彌	五町田
大野 實	88	秀 喜	島 並
八品 チヨ	95	一 弘	島 並
箕輪 治衛	59	祥 二	南
小牧 マツ	83	泰 治	橋 門

(氏名は新字で表示しています)

町長へのメールをお待ちしています

メールアドレス:

asotown@sopia.or.jp

## まちの風景



雁通川の<sup>あし</sup>葦原（全日写連麻生支部 金田要一さん）

雁通川の河口には、葦原が広く残されており、堤防が完成した今も、水際の自然が美しい。上流には、ナウマン象の化石の出土地がある。

まちの人口 16,501人（男8,140人 女8,361人） 4,435世帯

まちの花：キク まちの木：イチヨウ まちの鳥：ヒバリ



●広報 **あそう** 第565号 平成13年12月17日発行

●ホームページアドレス <http://www.sopia.or.jp/asotown/> ●町長へのメール [asotown@sopia.or.jp](mailto:asotown@sopia.or.jp)

●発行 **麻生町役場** ●編集 総務課 茨城県行方郡麻生町麻生1561-9 ☎0299 (72) 0811