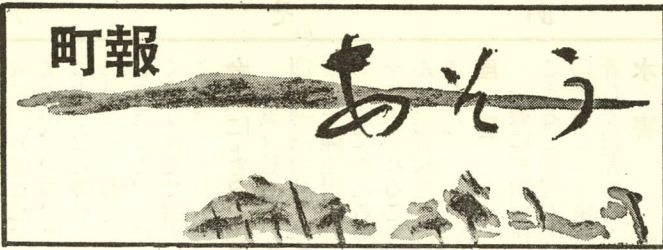


男	女	計	世帯数
8,797人	9,296人	18,093人	3,764戸

町の数字 (43年農業基本調査より)

農家総数	2,625戸
専業農家	1,100 //
第1種兼農家	937 //
第2種 //	588 //



麻生町1561-9 電話(代)420番  
 麻小 生町 役場 蔵所  
 沼幸 印刷  
 麻生 印刷  
 所人 所  
 行 行  
 発 発  
 印 印

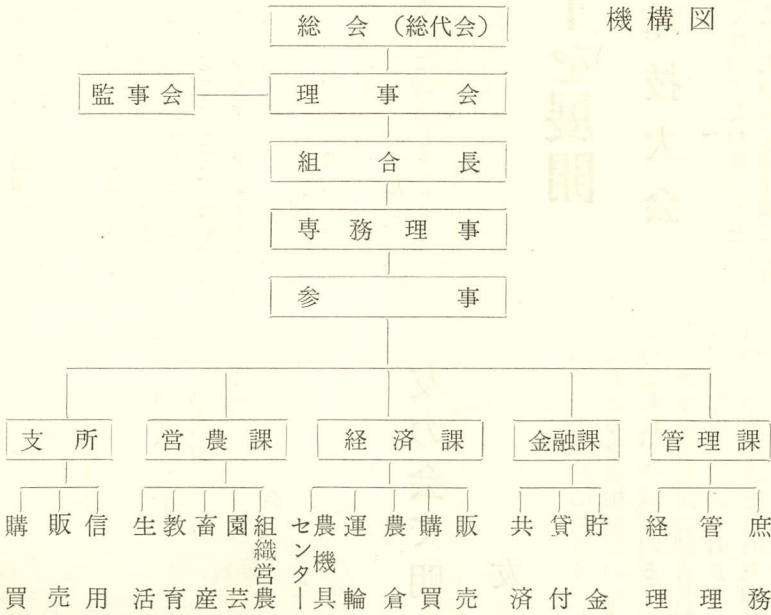
十五日は「敬老の日」です。年よりがいちばんよろこぶのはどんなものでしょうか。家族からの贈物、小遣、敬老会に招かれることもよろこばれますが、老人がいちばん望んでいることは、老後の毎日の生活が経済的にも精神的にも安定していることではないでしょうか。何十年も労苦を繰返し経験されたお年よりの労をねぎらい、敬愛し、長寿を祝うと共に、老後をみんなで考へる日にしたいものです。

# 新麻生町農協が誕生

## 営農経済発展に全力

麻生町の、麻生、太田、大和、行方、小高の各農協が合併して、九月一日新しく「麻生町農業協同組合」として、事務所を麻生高校前の農協会館内に置き、新組合長根本繁樹氏のもとに発足しました。合併後は、組織の整備を強化し組合員の要望する強力な経営体に組織替えをし、農業の近代化に即応した農協を建設し、営農および経済の発展を強力に推進する計画です。特に、事業経営の面について、信用事業については、①貯蓄推進の体制の整備強化方策 ②貸付機能の充実 ③内部体制の整備をし、共済事業は特別運動の実施をし、組合員の生活設計の指導と共済需要を把握し、特別に推進する

### 機構図



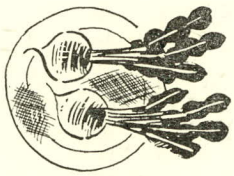
### あなたの要望

#### 苦情を

鹿行県民室では、みなさんの要望、意見、苦情を聞き、県の政治をよりよくするため「みんなの声」の投書箱を町役場の町民課の窓口に着けておられます。みなさんが、常に道路、交通、公害、その他いろいろな要望や意見があると思われまますので、役場に出の節はどしどし投稿して下さい。

### 9月のメモ

- 1日 防災の日
- 6日 子供遊場設置会議
- 7日 選挙管理委員会
- 9日 地籍調査実施委員会
- 10日 農協合併発足祝賀式
- 15日 敬老の日
- 17日 議会
- 20日 選挙管理委員会  
次城県戦没者追悼式  
農業委員会
- 21日 県民秋季大会
- 23日 秋分の日
- 30日 固定資産第三期、国民年金第二期収納



### たばこは町内で

愛煙家のみならず毎日すわれているたばこの中から「たばこ消費税」としていただいております。これは町のとうとい財源となり、学校や道路などの費用として、町民のみなさんがたの身近な仕事に使われております。このようになことをご理解いただき、たばこは町内で買うようにしましょう。

- 貯蓄の推進、貯金の受払事務
- 貸付業務
- 購買業務(予約購買の取りまとめ、現金の受払、代金決済、店舗管理)
- 販売業務(販売推進、集荷倉庫管理)
- 共済事業の推進
- その他、組合員組織の事務および連絡、支所運営委員会の事務
- 予算の範囲内での経費の支出

## 困ったことは行政相談で

### 巡回行政相談を実施

皆様の日常のうえで「これは困った役所で何んとかして欲しい」という経験をもつたことがあると思います。そういうとき、親身になって相談相手となつてくれるのが、行政相談と行政監察局の役目です。では、どんなことを相談すればよいかと申しますと、例えば、恩給、年金、税金、保険、社会福祉、衛生、農地、道路、住宅、交通、学校教育その他数限りなくあります。また、役所の仕事に関連したことで

## 住宅統計調査に協力を

きまると一〇月一日には、全国一せいに「住宅統計調査」が行なわれます。この調査は、全国の世帯のほぼ七分の一にあたる四〇〇万世帯を対象とした「住宅の規模、世帯人員、家賃、間代などのほか、世帯主の年齢、職業、通勤時間、住宅移動の状況などです。九月二十四日から三〇日までの間に対象となる世帯に調査員が調査票の記入をお願いいたします。調査票の回収は一〇月一日から七日までの間にもう一度調査員が訪問しますから渡して下さい。

買入れ価格には、包装代(一俵四〇〇円) 暫定加算金(一俵一〇〇円)が含まれている価格です。  
 (3)おそ出奨励金  
 十二月一六日から五月一六日までに出荷されたものについては、月五四円の奨励金が別に加算されます。

### 昭和43年米穀政府買入価格表

包装	新	量目	1等	2等	3等	4等	5等
水稲玄米	複式俵袋	60k	8,601	8,481	8,361	8,241	7,941
	紙袋	60	8,568	8,448	8,328	8,208	7,908
	同	60	8,553	8,433	8,313	8,193	7,893
陸稲玄米	複式俵袋	60	4,267	4,207	4,147	4,087	3,937
	紙袋	60	8,241	8,121	8,001	7,881	7,581
	同	60	8,208	8,088	7,968	7,848	7,548
水玄米	複式俵袋	60	8,193	8,073	7,953	7,833	7,533
	紙袋	60	4,087	4,027	3,967	3,907	3,757
	同	60	9,211	9,091	8,971	8,851	8,551
水稲もち米	複式俵袋	60	9,178	9,058	8,938	8,818	8,518
	紙袋	60	9,163	9,043	8,923	8,803	8,503
	同	60	4,572	4,512	4,452	4,392	4,212
陸稲もち米	複式俵袋	60	8,661	8,541	8,421	8,301	8,001
	紙袋	60	8,628	8,508	8,388	8,268	7,968
	同	60	8,613	8,493	8,373	8,253	7,953
紙袋	30	4,297	4,237	4,177	4,117	3,997	

天掛さなみ子供会  
 不幸な方へ二、三二一円  
 戸籍の窓口  
 おめでた  
 高野 賢一 奈良崎智子  
 鈴木 弘子 大塚美知子  
 友常 勇 高崎 正貴  
 森 誠 矢幡 章  
 大輪 則子 磯山 浩二  
 内田 豊美 額賀恵美子  
 浜田 和幸 渋谷富士子  
 永作 晃 新堀 均  
 平野 暁美 関 富美子  
 千ヶ崎美佐子  
 おくやみ  
 荒張 みな 高須 ふく  
 鬼頭 庄助 金田 健衛  
 色川 操 高崎 ヨネ  
 小倉 タイ 谷仲巳之助  
 大野みつよ 児島 喜蔵  
 小沼 しん

### 役場職員を募集

麻生町では次の要領で職員を募集します。  
 △試験区分および採用予定人員  
 一般的業務 記的業務 補助業務 男四名 女二名  
 △受験資格  
 高等学校を昭和四二年三月以降卒業した者  
 または昭和四四年三月卒業見込の者  
 △試験期日および場所  
 十一月一日 第二次試験 未定  
 十一月五日 第一次試験 水戸市自治会館  
 △申込み期間  
 九月二十五日から一〇月二十五日まで  
 △申込み手続き  
 所定の申込書(役場にあり)に必要事項を記入し町役場総務課まで申込んで下さい。

措置が納得いかない等の苦情や、こうすればよいではないかという意見をお持ちの方もあると思います。麻生町を担当する行政相談員は麻生の瀬正満さんです。どんな小さいことでも気がねせずご相談ください。相談は関係資料をお持ちのうえ、直接お出でいただくのがいいのですが、簡単なものは電話や手紙でも結構です。

### お米は政府へ

米の買入価格決まる  
 今年の政府買入価格が決まりました。適期刈取り、乾燥には特に気をつけ、調整にも注意して品質の良い米を作り是非政府に売渡すようお願いいたします。

善意銀行へ次のかたがたが預託されました。  
 白浜荒野政信さん  
 白浜子供会へ二、〇〇〇円  
 白浜老人クラブへ二、〇〇〇円  
 白浜鬼頭庄一さん  
 白浜子供会へ二、〇〇〇円

# 台風シーズンに備えて

## 被害を未然に

毎年災害は日本のどこかで起り、そして悲惨なつめあつてをを残しています。昨年七月の西日本の集中豪雨、八月の羽越豪雨と西日本の干ばつなどは今なお記憶に新しいものです。

昨年の自然災害による本県の被害額は約十億円でした。羽越豪雨だけで一、〇三九億円の被害です。本県はここ数年間、めざましいといえますが、いつ、私たちの頭上に大きな災害がおそいかも知れません。備えあれば憂いなしのたとえ、台風のことをよく知り備えて固めておきましょう。

### 台風による災害

台風は猛烈な、しかも広範囲な暴風雨域を伴なつてきます。上陸地附近はもちろんその進路にあたる地方でも被害をまぬかれることはできません。災害状態を次に掲げてみました。

### 風害

一般に平均風速が二〇米をこえると被害がはじめ、三〇米をこすと家屋の倒壊など著しく被害が大きくなります。

麻生町子ども会育成会連絡協議会主催、麻生町、町青少年問題協議会、町社会福祉協議会後援による第五回子供会球技大会が八月二十六日午前八時三〇分から、旧麻生中、麻生小学校庭で、男子ソフトボール、女子ソフトボールがそ

## 熱心なプレーを展開

### 子供会球技大会

れぞれおこなわれました。この大会は夏期休暇における子供会の健全な育成の一環としておこなわれたもので、町内子供会相互の親睦と理解を深めるとともに、明朗かつ健康な人づくりを目的としております。

レビ等を通じてその都度報道されます。したがって、新聞やラジオ等で一回だけの台風情報や予報をきいて、早のみにこみをしないで、つきつぎにだされる新しい情報に注意するとともに、次の点について検討しておきましょう。

**台風が接近したら**  
台風が発生して、日本本土からまた遠い南方洋上にあるときには、台風が「いつ」ところへ上陸するかといったことをはつきり予報することはなかなか困難です。

① 下水溝などの水はけをよくしておく、ゴミがたまる家屋に水が入る原因となる。  
② 停電にそなえて、懐中電燈トランジスタラジオ等を用意しておくこと。  
③ 家屋やへいなどの補強や手入れをし、風に飛ぶおそれのあるものをかたづけしておく。  
火の元など十分注意して災害を未然に防止しましょう。



八月三十一日に明るく正しい選挙友の会麻生支部の総会が行なわれ、茨城県明るく正しい選挙推進協議会副会長の渡辺秀先生の講演があり、会員相互の連帯感を高め主権者としての自覚を再認識することができました。

友の会は、民主的な楽しい住みよい社会をつくるために、明るく正しい選挙を実現しようとする意欲のある人の集りです。現在一五八名の会員がおります。そして明るく正しい選挙の実現に深い関心をよせられる方々の入会を待つております。会員には誰でもなれますので役場内選挙係に申し込んで下さい。

所得税では、あなたや、あなたと生計を共にする配偶者その他親族の方が、災害を受けた財産等に損害を受けた場合用途に応じその損失額を必要経費にするか、または、雑損控除の対象とすることができ

また、住宅、家財等に損害を受けた方で所得金額が二〇〇円以下の方は、雑損控除の方法によらないで災害減免法により、所得金額を減免したり、減額の承認申請をする特例が認められます。また、源泉所得額の徴収を猶予し、もしくは還付することなどが認められます。

以上のような措置が認められますので、災害を受けた方は遠慮なく税務署におたずねください。

町では、次の日程でインフルエンザの予防接種を実施いたします。接種希望者は、費用一六〇円を添えて実施前日までに役場厚生課まで申込みください。

町では、次の日程でインフルエンザの予防接種を実施いたします。接種希望者は、費用一六〇円を添えて実施前日までに役場厚生課まで申込みください。

町では、次の日程でインフルエンザの予防接種を実施いたします。接種希望者は、費用一六〇円を添えて実施前日までに役場厚生課まで申込みください。

町では、次の日程でインフルエンザの予防接種を実施いたします。接種希望者は、費用一六〇円を添えて実施前日までに役場厚生課まで申込みください。

町では、次の日程でインフルエンザの予防接種を実施いたします。接種希望者は、費用一六〇円を添えて実施前日までに役場厚生課まで申込みください。

町では、次の日程でインフルエンザの予防接種を実施いたします。接種希望者は、費用一六〇円を添えて実施前日までに役場厚生課まで申込みください。

町では、次の日程でインフルエンザの予防接種を実施いたします。接種希望者は、費用一六〇円を添えて実施前日までに役場厚生課まで申込みください。

町では、次の日程でインフルエンザの予防接種を実施いたします。接種希望者は、費用一六〇円を添えて実施前日までに役場厚生課まで申込みください。

町では、次の日程でインフルエンザの予防接種を実施いたします。接種希望者は、費用一六〇円を添えて実施前日までに役場厚生課まで申込みください。

町では、次の日程でインフルエンザの予防接種を実施いたします。接種希望者は、費用一六〇円を添えて実施前日までに役場厚生課まで申込みください。

町では、次の日程でインフルエンザの予防接種を実施いたします。接種希望者は、費用一六〇円を添えて実施前日までに役場厚生課まで申込みください。

町では、次の日程でインフルエンザの予防接種を実施いたします。接種希望者は、費用一六〇円を添えて実施前日までに役場厚生課まで申込みください。

町では、次の日程でインフルエンザの予防接種を実施いたします。接種希望者は、費用一六〇円を添えて実施前日までに役場厚生課まで申込みください。

町では、次の日程でインフルエンザの予防接種を実施いたします。接種希望者は、費用一六〇円を添えて実施前日までに役場厚生課まで申込みください。

町では、次の日程でインフルエンザの予防接種を実施いたします。接種希望者は、費用一六〇円を添えて実施前日までに役場厚生課まで申込みください。



町では、次の日程でインフルエンザの予防接種を実施いたします。接種希望者は、費用一六〇円を添えて実施前日までに役場厚生課まで申込みください。

町では、次の日程でインフルエンザの予防接種を実施いたします。接種希望者は、費用一六〇円を添えて実施前日までに役場厚生課まで申込みください。

町では、次の日程でインフルエンザの予防接種を実施いたします。接種希望者は、費用一六〇円を添えて実施前日までに役場厚生課まで申込みください。

## 今月の税

固定資産税 3期  
国民年金 2期  
納期内に組合へ

実施日	月	時	間	場	所	備	考
9.16	9.24	午後1時	~3時	太田分館	太田小	太田小	一般
9.17	9.25	"	"	行方分館	行方小	行方小	一般
9.18	9.27	"	"	大和第一小	大和幼	第一小	一般
9.19	9.26	1時30分	~2時	島並分館	分校	分校	一般
9.19	9.26	2時	~3時	小高小学校	小高幼	小高小	一般
9.30	10. 7	1時	~3時	大和第三小	第三小	第三小	一般
10. 1	10. 8	"	"	大和第三小	第三小	第三小	一般
10. 2	10. 9	"	"	麻生一中	麻生一中	麻生一中	一般
10. 3	10.11	"	"	麻生中	麻生中	麻生中	一般
10. 4	10.12	"	"	麻生公民館	麻生幼	麻生幼	一般

表彰を行なうことになりましたので、次の条件にあう方は申し出て下さい。

● 表彰資格  
一、普通免許以上  
二、実際に軽三輪車以上の車輛の運転を次の期間運転していること。  
三、五年以上無事故無違反で現に運転していること。  
四、すでに県又は地区安協の表彰を受けた方は除外します。

申出先  
交通安全協会麻生支部  
事務局(麻生町役場総務課)  
又は分会役員に申し出て下さい。

申出期限  
九月三十日正午まで。

注意  
申し出たときは免許証により免許の種類や交付年月日を確認します。

## くらしのメモ

◆電灯の明るさ...これから夜が長くなり、テレビや本を見たりする時間が長くなります。部屋の大きさに応じて、六、八畳ぐらいの部屋では百ルクス(六十ワット)程度の電球を使いましょう。読書や夜なべ仕事で一時間目を使つたら、十五分ぐらい目を休ませましょう。テレビは三メートルぐらい離れて見ること。

◎秋は、食べものの季節です。秋になると、にわか空腹を感じます。もし食欲がないというなら、からだのどこかに故障があると考えてください。いままでの暑さから、まだ体が疲れていますから、まずビタミン類...野菜やくだもの...をたくさん召し上ってください。ぶどうやなし、中旬からはリンゴも豊富に出回ることでしょう。

## 優良運転者は申出を

このたび麻生地区交通安全協会麻生支部では優良運転者の

## 体育づくりを生

体育づくりの方法を身につけて「一生体育する」心がけをもち自分のからだをつくるように努力していくことが健康な生活を送ることです。