

KITAURA

Culture + Innovation

大いなる夢咲かせます。

「変化の未来」に挑戦します。

「大地の息吹」に価値を創造します。

「明日の世代」にふれあいを手わたします。

平成13年 4月27日(金) 発行No.408

広報きたうら

茨城県行方郡北浦町



勉強がんばるね！

〈三和小学校新一年生〉

平成13年度予算

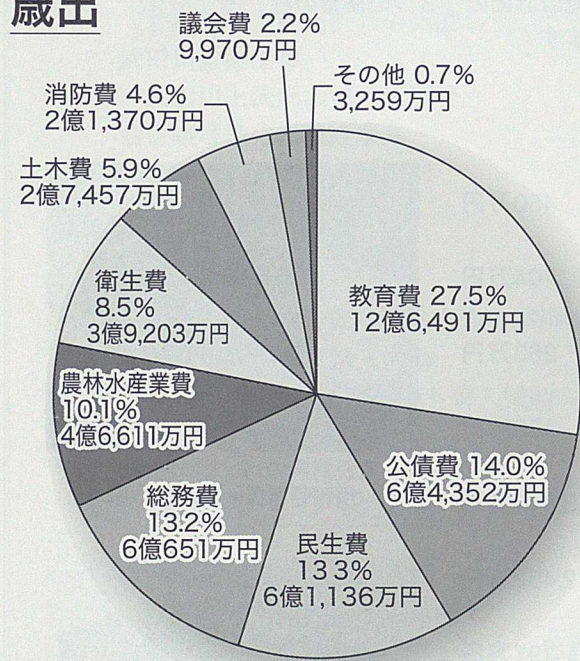
一般会計・特別会計・企業会計

2～6

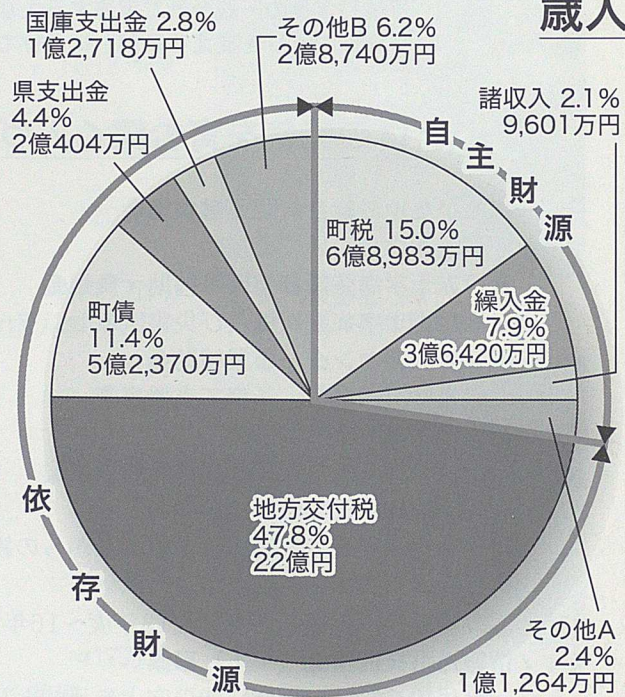
交通安全・環境	…………… チャイルドシート／ゴミ減量化のために	7
フォトピックス	…………… 「メダカの学校」の復活に向けて	8
文芸きたうら／言葉の履歴書		9
介護保険	…………… 65才以上の方の保険料	10～11
町・学校関係人事異動		12
インフォメーション／スポーツ		13
お知らせ		14

一般会計予算額 46億500万円

歳出



歳入



平成13年度予算

一般会計 46億500万円

特別会計 国民健康保険 11億8,000万円 北浦荘 6,390万円
老人保健 9億3,000万円 介護保険 4億1,386万円

企業会計 収益的収入 1億7,890万円 収益的支出 1億7,890万円
資本的収入 1億8,334万円 資本的支出 2億3,105万円

このほかにも、町税が景気の低迷などにより、昨年度比で二、六九八万円(三、八%)、国庫支出金が町道一〇二号線(小貫地内)の補助事業終了などにより二、一〇五万円(一、四、二%)、減となっています。

また、県支出金については、農業基盤整備事業と基盤整備促進事業の県補助金の減が見込まれ、昨年度より五、九九一万円(二、二、七%)の減となっています。

地方交付税については、国の総額が昨年度より六、八%減となっていることと交付税の算定方法が一部変更になったことにより、昨年度より一億二、〇〇〇万円(五、二%)減となっています。

歳入の特徴としてあげられる主なものは、地方交付税、県支出金の減と町債の増です。

一般会計予算額は、前年度と比較して、〇、六%(二、八〇〇万円)減の四六億五〇〇万円です。平成十年度以降は概ね四六億円で推移していますので、今年度もほぼ平常年度の予算規模と言えます。

一般会計予算

給食センター建設のため、教育費に厚み

町の中心となる会計で、行政を運営するための基本的な経費

一方、町債については、今年度建設される学校給食センター事業費を確保するため、昨年度より二億六、八一〇万円(一〇、四、九%)と大幅な増となっています。

歳出の特徴は、土木費の減と教育費の増です。

土木費について、町道一〇七号線(内宿地内)が昨年度に終了したことと年度内完成予定の町道一〇二号線(小貫地内)の改良区間が残りが残るとなり、国の補助が無くなったことにより、昨年度比で二億二、七七八万円(四、五、三%)減となっています。

教育費については、引き続き中学校校舎建設の準備作業を行うと共に今年度は学校給食センターの建設があるため、昨年度比で三億七、三二九万円(四、一、九%)の増となっています。

今年度は、学校給食センター建設という大きな事業があるため、民生費を除く他の歳出項目すべてが昨年度比で減となっています。

国・県の予算

平成十三年度予算が、三月十六日の町議会で議決されました。一般会計と特別会計を合わせた総額は七二億九、二七六万円で、昨年度より三、三五四万円(〇、五%)わずかに下回りましたが、ほぼ平常年度の予算規模と言えるでしょう。

また、企業会計の水道事業については、水道管敷設工事の終了にともない資本的収入・支出が昨年度より三億円減の予算となっています。

平成十三年度の国の一般会計予算は、最大の課題である景気対策をはじめ、IT推進、少子高齢化対策、環境問題、都市基盤の整備に重みをおいたもので、昨年度より二、七%減の八二兆六、五二四万円です。注目される国債依存度(歳出に占める国債の発行割合)は三四、三%と、依然として高く、国の財政が深刻な状況にあることがわかります。

一方、茨城県の一般会計予算は、昨年度より〇、九%増の一兆八五五億円となっています。しかしこれは、公債費(地方債の返済)や扶助費(非扶助者に支出される経費、児童手当など)などの歳出経費が膨らんだことによるもので、あくまでも名目上のプラス予算です。県では、この点を踏まえ、現在、事務事業の総点検や歳出抑制に取り組んでいます。それでも財政健全化債の導入や一般財源基金の全額を取り崩さなければならぬ厳しい状況にあります。

●町の平成13年度予算と平成12年度の比較

区分	13年度	12年度	比較増減	増減率
一般会計	46億 500万円	46億3,300万円	△ 2,800万円	△ 0.6%
特別会計	国民健康保険 11億8,000万円	11億5,960万円	2,040万円	1.8%
老人保健	9億3,000万円	10億4,200万円	△1億1,200万円	△10.7%
北浦荘	6,390万円	6,300万円	90万円	1.4%
介護保険	4億1,386万円	3億2,870万円	8,516万円	25.9%
計	71億9,276万円	72億2,630万円	△ 3,354万円	△ 0.5%
水道企業	収益的収入 1億7,890万円	1億8,480万円	△ 590万円	△ 3.2%
収益的支出	1億7,890万円	1億8,480万円	△ 590万円	△ 3.2%
資本的収入	1億8,334万円	5億1,221万円	△3億2,888万円	△64.2%
資本的支出	2億3,105万円	5億4,386万円	△3億1,281万円	△57.5%

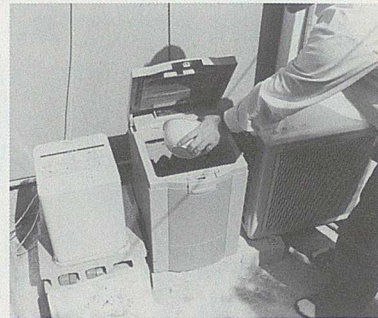
■国の一般会計予算
82兆6,524億円
(前年比2.7%減)

■県の一般会計予算
1兆 855億円
(前年比0.9%増)

※参考
東京湾横断道路
(アクアライン)の建設費
1兆5,000億円

● 安心して快適な暮らしを支える美しい環境づくり

- ・国土利用計画策定業務 70万円
北浦町国土利用計画の見直し
- ・武田川整備工事 1,812万円
武田川上流部の整備工事等
- ・合併処理浄化槽設置事業 1,041万円
合併処理浄化槽設置補助
- ・生ゴミ処理機設置補助 120万円
設置補助40基予定
- ・消防施設整備事業 2,727万円
防火水槽3基設置、消防機庫新設、消防指令車購入等
- ・チャイルドシート購入補助 90万円
交通安全推進のためシート購入補助



ゴミ減量化に向けた取組
生ゴミ処理機設置補助



万一の災害に備えて
消防施設整備事業

● まちづくりを支える体制づくり

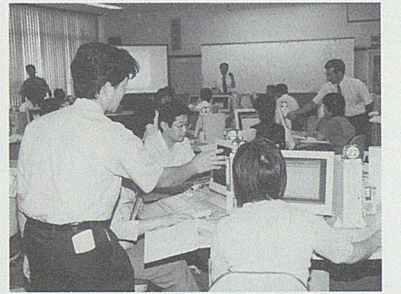
- ・町勢要覧作成 163万円
町勢要覧作成に係わる経費
- ・住民基本台帳ネットワークシステム委託料 417万円
平成15年8月の全国的な稼働に向けてのシステム整備

平成13年度に実施する主な事業

平成13年度の一般会計で実施する主な事業を、総合計画の「3つの施策の柱」と「まちづくりを支える体制」に分けてご説明します

● 心と体の元気を育む輝く人づくり

- ・なめがた地域総合病院運営負担金 450万円
病院運営についての補助
- ・水戸赤十字病院新棟整備等補助・負担金 104万円
水戸赤十字病院新棟及び災害医療センターの整備の補助
- ・子育て支援センター事業補助金 263万円
保育園で週2回、子育て支援事業
- ・放課後児童健全育成事業 118万円
低学年の児童に対する放課後対策事業
- ・介護保険事業繰出金 8,747万円
介護保険制度実施に伴う一般会計からの繰出金
- ・町史編さん事業 2,462万円
北浦町の町史編さん事業（13年度～16年度）
- ・情報通信技能推進（IT）事業 197万円
町民のパソコン操作技能の向上を目的とした講習
- ・学校給食センター建設事業 4億3,018万円
町の学校給食センターの建設
- ・緊急雇用対策事業 658万円
社会人TT（チーム・ティーチング）非常勤講師配置
- ・中学校校舎建設等整備事業 1億1,021万円
基本・実施設計、用地造成、排水路工事等



町民対象のパソコン講習
情報通信技能推進（IT）事業



新しい施設となる
学校給食センター

● 個性をひき出し交流を促進する楽しい仕掛けづくり

- ・農業基盤整備事業及びふるさと農道緊急対策事業 9,357万円
山王地区、中根入地区及び舟子地区
- ・基盤整備促進事業 9,608万円
山田、松石、植上ゲ地区
- ・溜池整備事業 3,645万円
鰻谷池地区溜池整備
- ・法定外公共物譲与業務委託料 350万円
里道、水路等の国有地払い下げ業務委託
- ・町道102号線整備事業 6,192万円
本年度事業（小貫地内）延長385m
- ・農業用廃プラスチック収集処理対策事業 199万円
農業用廃プラスチック収集処理対策補助
- ・農業振興人材育成事業 668万円
人材育成のための国内外の研修
- ・要土地改良区事業補助金 1,000万円
土地改良事業区への補助（13年度で終了）



年度内完成予定の
町道102号線（小貫）

特別会計

国民健康保険

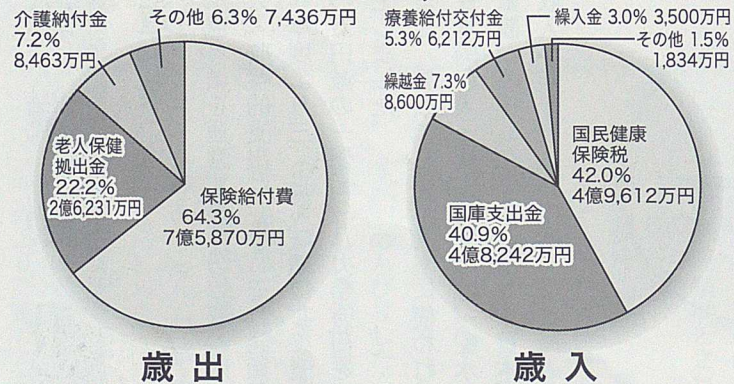
国民健康保険特別会計予算は、昨年度より二、〇四〇万円増の一一億八、〇〇〇万円となりました。歳入については、国庫支出金が五、四％増の四億八、二四二万円、国民健康保険税は〇、八％減の四億九、六一二万円を計上、歳出については、老人保健拠出金が一一、五％増の二億六、二二二万円となっています。

老人保健

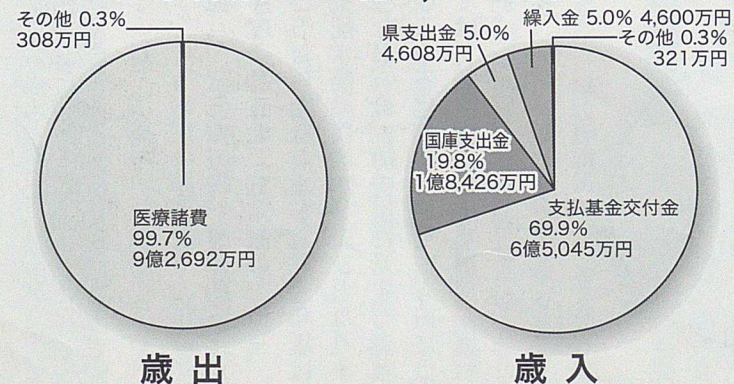
老人保健特別会計予算は、高齢社会の進行に伴い年々増加傾向にありましたが、昨年度から導入された介護保険制度との関係で、老人保健で担う部分が減ったことにより、昨年度比で一億一、二〇〇万円減の九億三、〇〇〇万円となりました。これにより、歳入、歳出すべての項目が減っています。

特定事業の歳入と歳出を一般会計と区別して、別に処理するための会計

予算額 11億8,000万円



予算額 9億3,000万円



子供の命を守るために

平成13年4月1日から

チャイルドシート購入に対し 補助（報償金）が出ます

■対象者（次のいずれにも該当する方）

- ・北浦町に住所を有し、居住している方
- ・母子手帳に市町村長から出生届出済証明書を受けた方で、満1才の誕生日までにチャイルドシートを購入した方

■補助の額

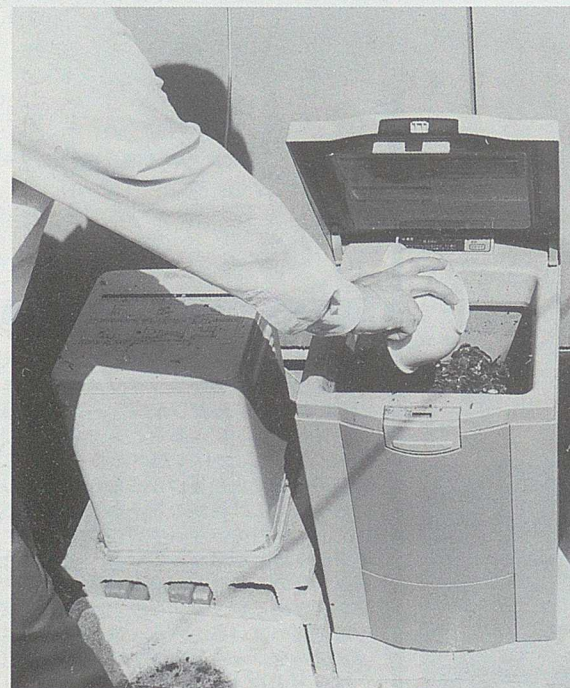
- ・出生児1人につき1台で、額は購入金額の1/2（100円未満切捨）とし、限度額は10,000円。

■申請

申請書に必要事項を記入し、提出してください。（申請書は町民課窓口へ備付）

■お問合せ

町総務課 消防交通係 ☎35-2111



ゴミの減量化と環境の保全につながります。

①背もたれは、座った子どもの頭を越える高さがあるか。

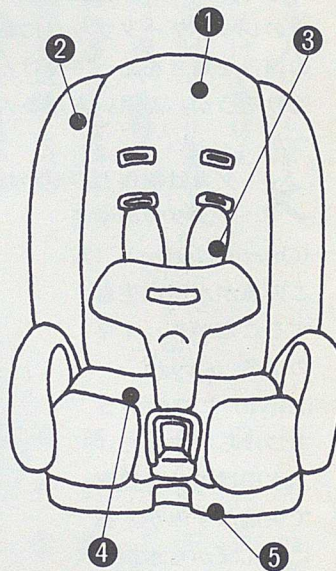
②横の衝撃から頭部を保護するクッション（サイドサポート）は十分な深さがあるか。

③ベルトの位置や仕組みは、首に巻きついたりしないか。バックルの差し込みはゆるんだりしないか。

④座面が高いものは重心が高くなり、不安定になりがち。

⑤シート底面積が大きい方が安定しやすい。

安全な チャイルドシート選びの ポイント



ゴミ減量化のために

電動生ゴミ処理機 購入を助成します

■対象

町内居住者の方（助成対象は1世帯1機）

■助成額

購入金額の1/2で限度額は30,000円

■受付

6月1日（金）より受付予定。（先着40名）

■その他

購入は町内の販売店に限られます。

■お問合せ

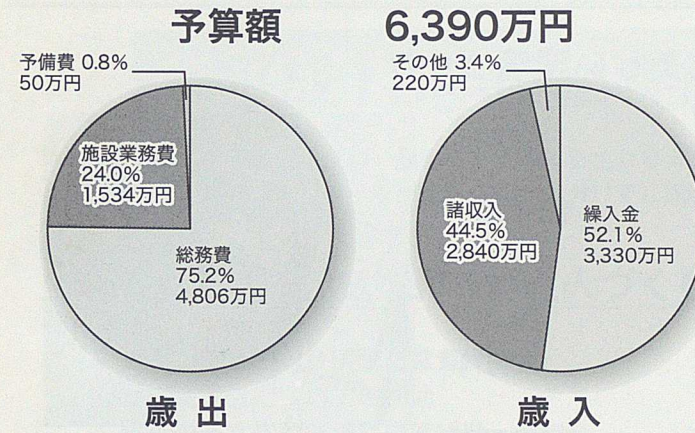
町環境課 ☎35-2111

特別会計

特定事業の歳入と歳出を一般会計と区別して、別に処理するための会計

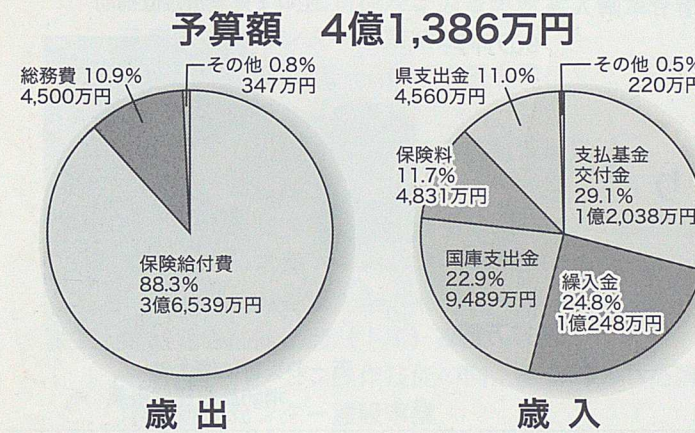
北浦荘

北浦荘事業特別会計予算については、前年度より一・四％、額にして九〇万円増の六、三九〇万円を計上しました。経営合理化のため十年度から経営の見直しを行いました。使用料や手数料などの諸収入の減少、施設の老朽化などで厳しい経営状況にあります。今後も一層の経営努力と改善を行います。



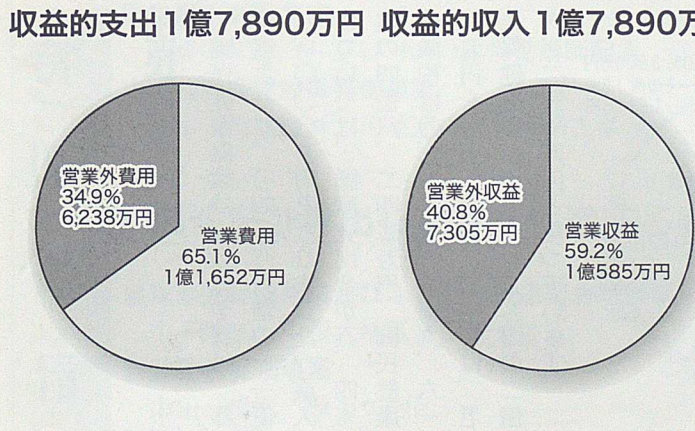
介護保険

介護保険特別会計予算は、昨年四月から導入されましたが、昨年は保険料の特例や試験的な部分もあり、実質的には今年度が本格的な運営開始となります。今年度の予算額は、昨年度比で八、五一六万円増の四億一、三六六万円を計上、高齢社会に不可欠な介護体制を整えるため、長期的展望を踏まえた運営を行います。

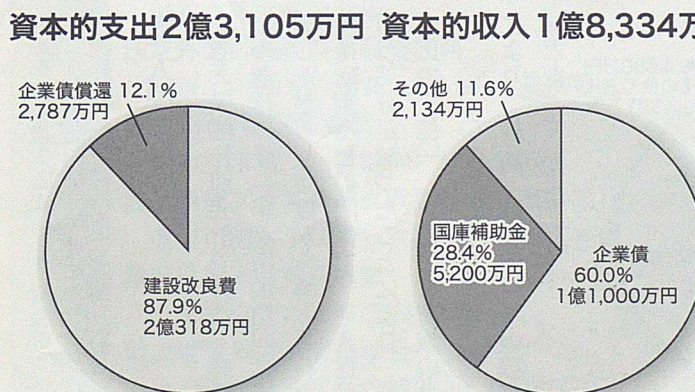


水道事業

水道事業を運営するための収益的収入・収益的支出は、それぞれ前年度より三・二％、額にして五九〇万円減の一億七、八九〇万円を計上しました。また、施設の整備・充実に使われる資本的収入・資本的支出は、配水管敷設が終了したことにより、資本的収入が前年度より六四・二％減の



特定事業の歳入と歳出を一般会計と区別して、別に処理するための会計



文芸きたうら

根本かほる 選

葱坊主卒業すれば村を出る
 門限も忘れ呆けし葱坊主
 産声は知恵のはじまり葱坊主
 眼裏に畑打つ母や葱坊主
 故なりに猫の子走る葱坊主
 庭借りて抜ける近道葱の花
 水盤に活けて品よき葱の花
 ベタル踏む子等たくましく葱の花
 北浦の風吹きぬける葱坊主
 北浦やちくはぐにある葱坊主
 よちよちの靴の止まりて葱坊主
 登園の母子見送る葱坊主
 一斉に笑い初めし葱坊主
 薄皮の破れて葱の花出づる
 葱坊主子の歸り待つ母の居て
 畑ありて余生もせわし葱坊主
 小さき夢かなえて朝の葱坊主
 葱の花食の話のはずむ町
 星いくつ生れて消えて葱の花
 葱坊主群れる小鳥と数競う
 生き下手や荒れ畑にある葱坊主
 前略と短いたより葱の花
 百あれば百のさびし葱坊主
 ふんだんに風ふんだんに葱坊主
 葱坊主出嫁ぎ村とゆふどころ

仲居いみ子 羽生まき 松本玉江 本戸さく子 高野都代 高野整儀 石上ちか子 井川幸子 高橋敏 寺内泰夫 金井クニ工 額賀英子 坂本トク 野村すゑ 寺内理枝 東野サカエ 日下利子 飯島秀子 山田健太 比嘉雅子 和田雅子 石田八洋 高野三千春 河野香苑 根本かほる

ぶらんこ 「ぶらんこ」は公園や幼稚園などにある遊び道具。ぶらんことつり下げた二本の綱が鎖の下端の横木に乗り、前後に揺り動かして遊びます。擬態語の「ぶらり」から「ぶらりこ」「ぶらんこ」、また動詞の「ゆさぶる」から「ゆさぶり」「ゆさわり」とも呼ばれました。「ぶらさげ」「ゆさんこ」という地方もあります。オランダ語「バランコ」が語源とする説もありますが、「ぶらりこ」の形のほうが古いので、疑問とされていくようです。漢語では「鞦韆」。高く動かすと「羽化登仙」(羽のある仙人となって天に登る)の気分を味わえるところから「半仙戯」ともいわれました。「鞦韆」は「秋千」とも書きますが、のんびりしたぶらんこにふさわしい季節は春。中国北宋の詩人蘇軾の七言絶句「春夜」は「春宵一刻值千金」に始まり「鞦韆院落夜沈々」(院落＝中庭)のぶらんこに乗る人もなく、夜はしんとふけてゆく)で終わります。俳句でも「鞦韆や春の山彦ほしいま(水原秋桜子)」のように春の句です。

学校評議員制度 学校評議員制度は、校長が保護者や地域の方々から意見を幅広く聞くためのものです。これにより、地域に開かれた学校づくりを一層推進し、学校が家庭や地域と連携しながら、特色ある教育活動を展開することができます。この制度は平成十二年四月より導入されました。対象となる学校は、小学校、中学校、高等学校、中等教育学校、盲学校、聾学校、養護学校、幼稚園で、国公立を問いません。

言葉の履歴書 学校評議員は、できる限り幅広い分野から意見を聞くために、保護者や地域住民などのうちからふさわしい人を校長が推薦し、教育委員会が委嘱します。また、学校評議員の設置や人数、任期などの具体的な内容についても教育委員会が決めることになっています(※)。

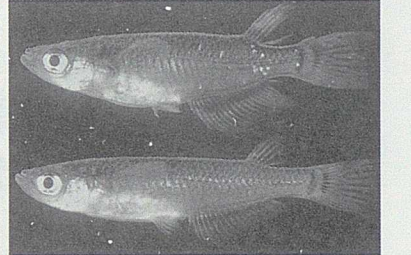
学校評議員は校長の求めに応じて学校の教育目標・計画や地域との連携の進め方など、学校運営についての意見を述べ、子どもたちの個性に応じた指導を支援していくものです。

※私立学校の場合は、学校法人が学校評議員の設置の決定や委嘱を行います。

フォトピクチャー メダカ

絶滅の危機から「メダカの学校」の復活に向けて

写真/瀬能宏氏(神奈川県立生命の星・地球博物館)



【メダカ】 メダカ目メダカ科。体長4cm以下。背は淡い褐色で腹部は白色。北海道を除く日本各地、アジア大陸東部に分布し、池、沼、小川、水田に生息する。呼び名はメダカのほかに日本全国で5000近くの方言があるといわれる。メダカの種は一つだが、地方によってその遺伝的構成(DNA)が異なることが分かっている。ヒメメダカなどはメダカが変異した観賞用の品種。

ひ と昔前、メダカはどこの小川でも見かける身近な生き物でした。水田や用水路で泳ぐメダカを興味深く観察した子ども時代の記憶をもつ人も少なくないはず。

そのメダカが、絶滅の恐れがある生物として、環境庁のレッドデータブックに載ることになりました。この報告を驚きをもって受けとめた人がある一方で、「やはりそうか」と思い当たる人もいたのではないのでしょうか。

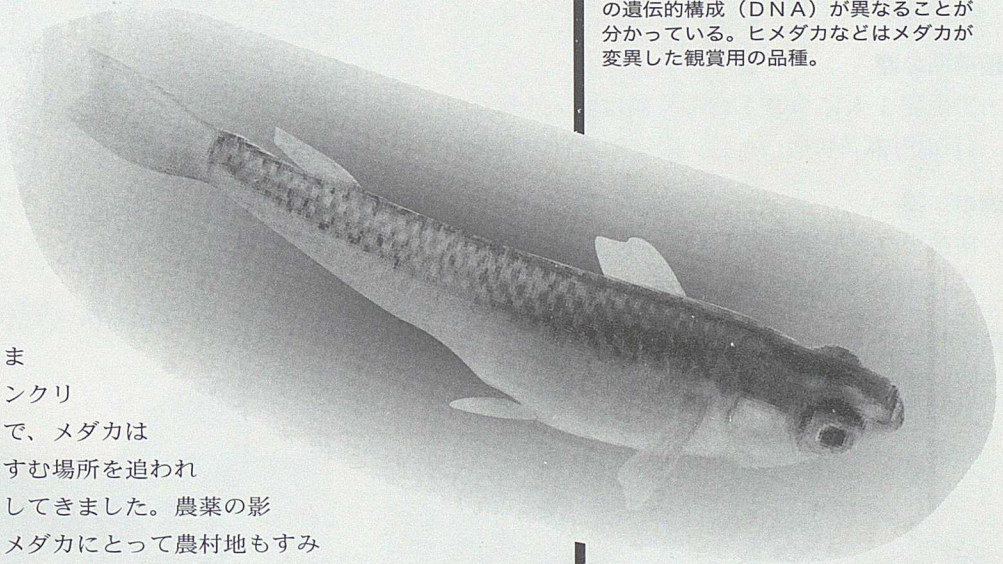
メ ダカは稲作とのかかわりが深い生き物です。メダカの学名(Oryzias latipes)は、この魚が水田に生息することから、イネの学名(Oryza sativa)にあやかってつけられました。

水田はエサも豊富で快適なすみか。秋にたんぼから水が引くと、メダカは用水路やため池に移動して春を待ちます。ところが、河川のコンクリート化などが進んだことで、メダカは移動の手段を失ったり、すむ場所を追われ

たりして、その数を減らしてきました。農業の影響を指摘する声もあり、メダカにとって農村地もすみやすい場所とはいえなくなっています。「淡水魚は生息場所の池や川を簡単に移動できないため、海の魚に比べて地域的な環境変化の影響を受けやすいのです。今回のレッドリストの見直し作業では、メダカ以外にも多くの淡水魚の危険度ランクが上がっていることが分かりました」(環境庁野生生物課・植田明浩さん)

最 近では、地域のメダカを守ろう、農村にメダカがすめる環境をとり戻そう、といった動きが各地で活発です。休耕田などを利用したメダカやドジョウがすめる池づくりなども始まっています。

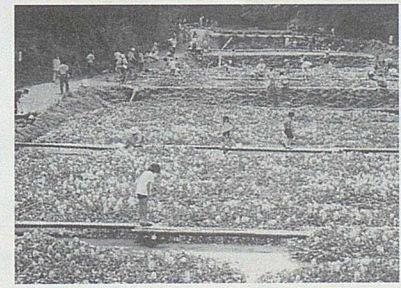
古くから子どもたちに親しまれてきたメダカ。童謡の世界でしかメダカを知らない子どもが増えるなか、「メダカの学校」の復活に取り組む人の輪は少しずつ広がっています。



写真/神奈川県立教育センター

レッドリスト

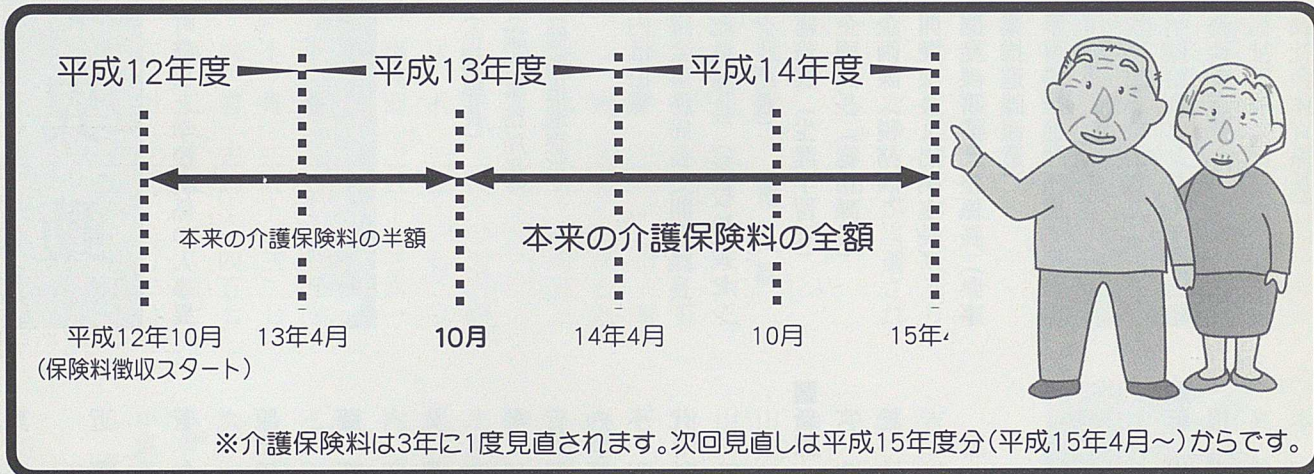
絶滅の恐れのある野生生物の種を調べて書き出したものがレッドリスト。今年2月に環境庁が発表した汽水・淡水魚類版レッドリストによると、メダカは全国を4000地域に分けて調べたうちの12%、約500地域でしか見つからなかった。レッドリストには絶滅のおそれがある種として、メダカのほかにムツゴロウやホトケドジョウなどが挙がっている。環境庁は、レッドリストをもとに個々の種の生息状況をまとめるレッドデータブックの作成作業を進めている。汽水・淡水魚類のレッドデータブックは来年公表される予定。レッドリストは、環境庁のインターネット(<http://www.eic.or.jp/eanet/>)で見ることができる。



休耕田を利用したメダカ池(三重県勢和村)メダカのほかにトンボやホタルも増えてきた。写真/立陶用水土地改良区(<http://www.webnie.or.jp/fachba/>)

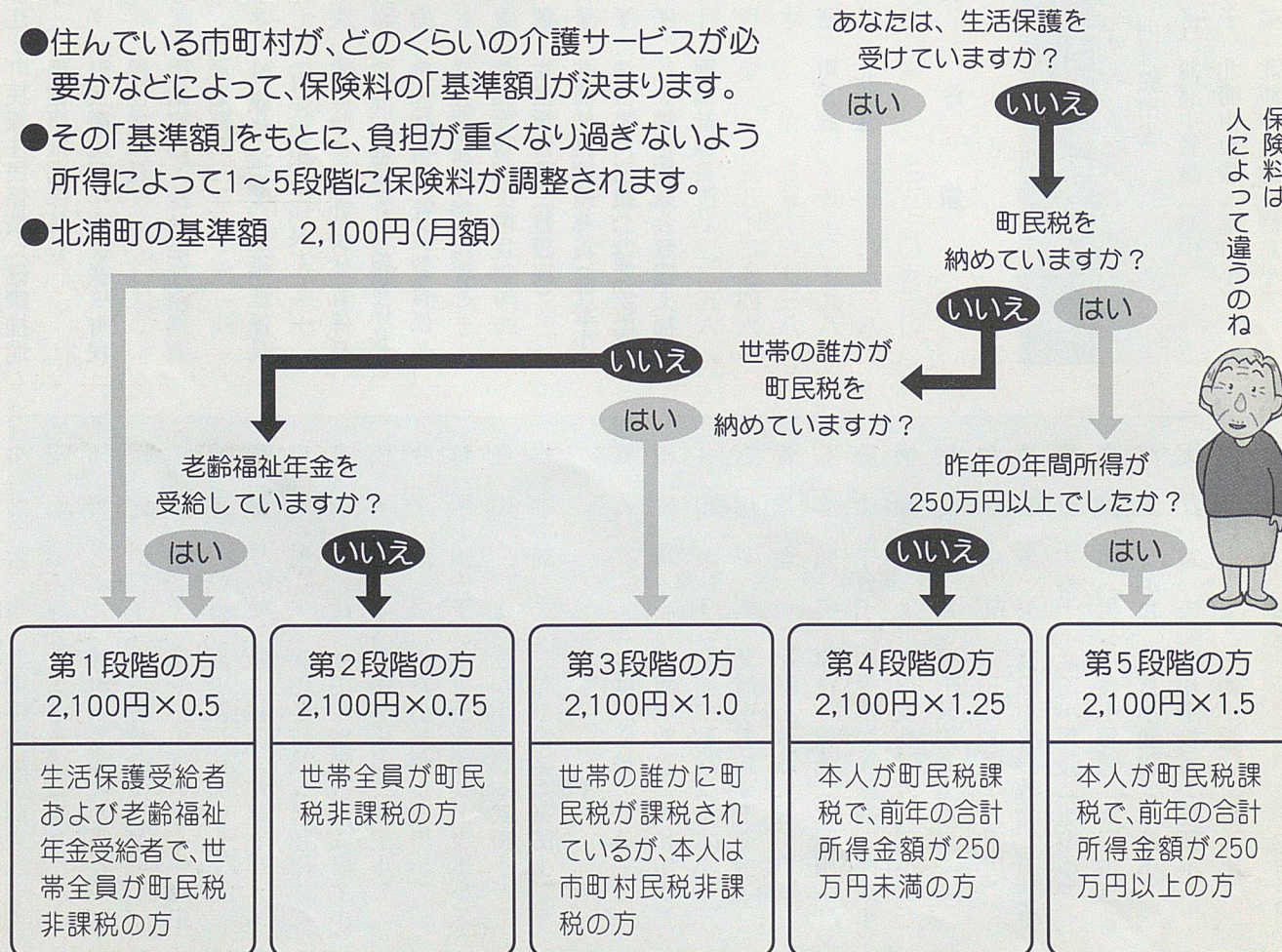
65歳以上(第1号被保険者)の保険料

65歳以上の方の保険料は、平成13年10月からは本来の保険料額となります。



●あなたの介護保険料は…

- 住んでいる市町村が、どのくらいの介護サービスが必要などによって、保険料の「基準額」が決まります。
- その「基準額」をもとに、負担が重くなり過ぎないように所得によって1～5段階に保険料が調整されます。
- 北浦町の基準額 2,100円(月額)



●納め方は、老齡(退職)年金の額によって分かります



老齡(退職)年金が年額18万円以上の方

※老齡福祉年金・遺族年金・障害年金については差し引きの対象とはなりません。



年6回の年金から差し引かれます (特別徴収)

年額の支給時【6回/年】に、下記の金額が差し引かれます。

平成13年度	4月	6月	8月	10月	12月	2月	年額
第1段階	1,000円	1,000円	1,000円	2,250円	2,100円	2,100円	9,450円
第2段階	1,500円	1,500円	1,500円	3,475円	3,100円	3,100円	14,175円
第3段階	2,100円	2,100円	2,100円	4,200円	4,200円	4,200円	18,900円
第4段階	2,600円	2,600円	2,600円	5,425円	5,200円	5,200円	23,625円
第5段階	3,100円	3,100円	3,100円	6,450円	6,300円	6,300円	28,350円



老齡(退職)年金が年額18万円未満の方

※老齡(退職)年金を受給していない方または、老齡福祉年金・遺族年金・障害年金を受給している方も含みます。



市町村から送られる納付書で納めます (普通徴収)

北浦町から納入通知書を送付しますので、指定の金融機関で納めてください。

平成13年度	4月	6月	8月	10月	12月	2月	年額
第1段階	1,000円	1,000円	1,150円	2,100円	2,100円	2,100円	9,450円
第2段階	1,500円	1,500円	1,875円	3,100円	3,100円	3,100円	14,175円
第3段階	2,100円	2,100円	2,100円	4,200円	4,200円	4,200円	18,900円
第4段階	2,600円	2,600円	2,825円	5,200円	5,200円	5,200円	23,625円
第5段階	3,100円	3,100円	3,250円	6,300円	6,300円	6,300円	28,350円

年金が年額18万円以上(年金から差し引き)の方でもこんなときは納付書で納めます。納め忘れのないようご注意ください。



あら、天引きかと思ったら納付書が来てた…

- 年度途中で65歳になる方
 - 年度途中で他の市町村から転入した方
 - 年度途中で所得段階が変わった方
-
- 翌年度の9月までは納付書で納めます(普通徴収)
 - 保険料が増額になったときは、その分を納付書(普通徴収)で納めます
 - 保険料が減額になったときは、納付書での徴収に切り替わります

人事異動

四月一日付で、町職員と学校関係の人事異動がありました。

町職員

退職

吉田 勇 (企画課長)
岡里 年貢 (議会事務局長)
千ヶ崎 真理子 (健康推進課)

定期異動

県 博久 議会事務局長(開発課長)
宮本 次男 総務課長(学校給食センター所長)
松信 正弘 総務課(生涯学習課)
斉藤 勝利 企画課長(総務課長)
野原 文雄 企画課(税務課)
原田 陽雄 開発課長(出納室長)
松本 光一 開発課事業調整係長(県事業推進課派遣)
谷川 達郎 県事業推進課派遣(企画課建設課(北浦荘)
河野 孝昭 建設課(北浦荘)
寺坂 晶 税務課(町民課)
藤崎 昂久 学校給食センター所長(総務課参事)
森田 幸雄 福祉課福祉係長(生涯学習課社会体育係長)

新採

宮本 知子 町民課
松山 直弘 北浦荘

学校関係転入

転出

根本 知子 北浦中教諭(旭中)
高崎 啓子 北浦中教諭(延方小)
本宮 博美 北浦中教諭(徳島小)

転入

田 清志 北浦中教諭(大和田小)
井 恭子 北浦中教諭(舟木小)
石 英樹 北浦中教諭(玉造中)
菅 進一 津澄小教諭(玉川小)
高 弘美 津澄小教諭(大同西小)
磯 千賀子 津澄小栄養係長(潮来小)
横 瀬みよ 要小校長(大和二小)
飯 島良 要小教諭(玉川小)
佐 山正 武田小校長(三和小)
島 久美 武田小養護教諭(玉造中)
齋 藤すみ子 武田小校長(旭南小)
高 柳次男 小貫小教諭(大野中)
河 野きよえ 小貫小教諭(津澄小)
堀 富夫 三和小校長(軽野小)
栗 又次夫 三和小教諭(麻生小)

農業委員会委員が

決まりました

北浦町農業委員会委員一般選挙(三月二十日告示、二十五日投票)は、立候補者が定数通りだったため無投票となり、次の方々が当選されました。任期は四月一日から三年間です。

Table with 4 columns: 氏名, 地区, 電話. Lists names and contact info for agricultural committee members.

平成十三年度

区長さんが決まりました

Table with 4 columns: 区, 氏名, 電話. Lists names and contact info for district council members.

Two event boxes: '第41回町内剣道大会' and '第5回町内ミニバス新人交流大会'. Includes dates, locations, and winners.

次号から担当が変わります。これからも「広報きたうら」をよろしくお願いたします(T)

茨城県職員等採用試験

平成13年度に行う試験の日程等をお知らせします。受験資格・募集職種・採用予定人数・実施方法については各試験ごと作成される試験案内をご覧ください。

■上級試験

受験資格 S48・4・2～S55・4・1に
生まれた方

申込受付 5/14(月)～5/29(火)
第1次試験 6/24(日)

■中級試験

■市町村立小中学校職員中級試験

受験資格 S50・4・2～S57・4・1に
生まれた方

申込受付 8/13(月)～9/4(火)
第1次試験 9/23(日)

■初級試験

■市町村立小中学校職員初級試験

受験資格 S55・4・2～S59・4・1に
生まれた方

申込受付 8/13(月)～9/4(火)
第1次試験 9/23(日)

■警察官試験A(大学卒)

受験資格 S47・4・2以降に生まれ
た方で、大学卒またはH14.3.31ま
でに卒業見込みの方

申込受付 5/14(月)～6/19(火)
第1次試験 7/8(日)

■警察官試験B

受験資格 S47・4・2～S59・4・1に
生まれた方

申込受付 7/16(月)～8/28(火)
第1次試験 9/16(日)

■身体障害者を対象とした採用選考

受験資格 S46・4・2～S59・4・1生
まれで障害者手帳1級～4級の方

申込受付10/29(月)～11/13(火)
試験 11/25(日)

■お問合せ 茨城県人事委員会

☎029-301-5549

自動車税は5月31日までに

自動車税は毎年4月1日現在の登録名義人に課税されます。納税通知書を5月上旬までに送付しますので5月31日までに納付してください。

■お問合せ 麻生県税事務所

☎0299-72-0773

2002FIFAワールドカップ
ボランティア募集

■主な業務

駐車場管理・観客誘導補助・案内業務・環境美化・語学・ITサポートなど(活動中の観戦はできません)

■待遇

報酬(交通費含)はありませんが、ユニフォームや食事(食券等)が支給される予定です。

■募集人数

2002年FIFAワールドカップ茨城県開催準備委員会とJAWOC茨城支部で合計1,300人

■申込条件(主なもの)

- ・2002年4月1日時点で18才以上
- ・茨城県におけるすべての試合日(6/2・6/5・6/8)に活動可能なこと
- ・事務局が実施するすべての研修に参加可能なこと

■申込受付

4/16(月)から配布される申込書か、インターネットホームページ(www.FIFAworldcup.com)で6/15(金)までに申し込んでください。

申込書配布場所 町企画課・県庁等

■お問合せ 2002FIFAワールドカップ

茨城ボランティア事務局
☎0299-84-6518

ビジネス英会話入門

■日時

入門1 6/5(火)～7/31(火)

入門2 8/7(火)～10/2(火)

毎週火曜日・金曜日週2日

午後7時30分～8時30分

■場所 鹿嶋教育センター

■内容

ビジネスシーンで使える実践的英会話(入門1の方がやさしい内容)

■定員 各20名(先着順)

■受講料 2,900円

■申込受付 印鑑と受講料を持参し、期間内にお申し込みください。

入門1 5/10(木)～5/28(月)

入門2 5/10(木)～7/31(月)

■お申込み・お問合せ

県立鹿嶋産業技術学院

☎0299-69-1170(鹿嶋市林572-1)

常磐新線の新しい名称は
「つくばエクスプレス」

昨年8月～9月に実施された公募結果等を参考に、常磐新線の名称が決定しました。その名は「つくばエクスプレス」、先進性・国際性と豊かな自然のイメージを象徴する「つくば」と、高速性のイメージを表す「エクスプレス」を合わせることで、活力を感じさせ、耳に残り、さわやかな音感の名称になりました。また、沿線地域全体の愛称も「みらい平・いちさと」に決まりました。

■お問合せ

県常磐新線つくば整備課

☎029-301-2686

救急医療情報コントロールシステム
をご存じですか

急な病気やけがで救急車を呼ぶほどではないが、診察してくれる病院がわからないときなどに、県と(財)茨城県メディカルセンターが協力して最寄りの診察可能な医療機関をお知らせしています。

救急医療情報コントロールセンター

☎029-241-4100

平成12年国勢調査速報

平成12年10月1日に実施された国勢調査の速報をお知らせします。

【全国】 総人口 126,919,288人

世帯 47,030,954世帯

【茨城県】 人口 2,985,424人

世帯 985,443世帯

【北浦町】 人口 10,938人

男 5,376人

女 5,562人

世帯 2,792世帯

ご協力ありがとうございました。

■お問合せ 町企画課 ☎35-2111

チャイルドシート購入
生ゴミ処理機購入
に対して町から助成金ができます
詳しくはP.7