

# 広報 きたうら

昭和63年5月号 No.278

発行 北浦村役場 編集 調査企画室  
茨城県行方郡北浦村山田2564-10 ☎311-1760291-5-2111(代)



村民憲章

- 心身を鍛え教養を深め  
文化の香り高い村をつくりましょう。
- 北浦の湖水と緑豊かな環境を大切に  
美しく清潔な村をつくりましょう。
- 時間ときまりを守り  
秩序ある平和な村をつくりましょう。

- お互いに助け合いまごころの通う  
明るい村をつくりましょう。
- 仕事に誇りをもち  
活力ある村をつくりましょう。

村の花/きく、村の木/ひのき、村の鳥/うぐいす



## 育て……シイタケ

4月15日から18日にかけて、  
村内の各小学校及び北浦中において  
しいたけの栽培指導が行われました。

これは、林業地域活動事業の一つ  
として、子どもたちに、しいたけの  
栽培方法を知ってもらおうと実施さ  
れたものです。

子どもたちが植え付けたこのしい  
たけ、1年もので来年には食べられ  
るまでに成長します。

土壤微生物って何？

教育長人事

ゴミの収集が変わりました

水田農業確立対策

消費生活くらしのメモ

ふるさとの民具

田植えも一段落し、これからは  
畑が本格的な農繁期となります。  
畑作では近年土づくりが見直さ  
れ、農家も堆肥づくりに熱心にな  
ってきています。ところで、  
この土の中を覗いてみると……

# 土の中の不思議な世界

## 土壌微生物って何？

最近「微生物」に対する関心が高まっています。工業的に利用する方法や汚水処理、さらには農業の土壌での働きなど、微生物の持つ特性が注目されているのです。顕微鏡で見なければわからないような微小な世界はどのようなものなのでしょうか？筑波の農業研究センターと微生物工業技術研究所でお話を伺いました。

### 1gの土の中には 数百万、数億の微生物が

微生物とはいったいどのようなものか。なかなかイメージが浮かびませんが、一般的に微生物とは細菌、酵母、糸状菌（カビ）などを指します。体の構造が比較的単純で原生動物よりは小さく、ビールスやウイルスよりは大きなものと言えます。

微生物は空気中、水中、土壌の中といたるところに生存していますが、いったい土の中にはどのくらいの微生物がいるかという点、なんと土壌1gあたりには数百万から数十億個が生きているそうです。農業研究センターでは、土壌微生物と植物、肥料との関係をお聴きしました。

まず、作物を栽培することと土壌微生物の関係はどのようなものになるのでしょうか。

松口 これは後で述べるとおり、根の発育に作用する重要な微生物もありますが、その前に作物と土壌微生物の係わりを考えると、

りを考えるときは、連作障害や土壌消毒などと関連して考えると、いいかもしれません。北浦村でも特産のみつばの連作障害というところが言われています。

松口 一般に連作を続けると病原菌や線虫などの悪い微生物が増加します。病害や線虫害が増えれば、土壌消毒をし、肥料も多くあたえるようになります。ところが、これが地力低下の悪循環の始まりなんです。地中の中にはそれこそ多種多様な微生物が共存しています。そこで土壌消毒（部分殺菌）畑全部を完全に殺菌することは不可能です。すると悪い細菌などと共に色々な微生物が死滅します。しかし、



農林水産省 農業研究センター  
畑土壌肥料研究室 室長  
農学博士

松口龍彦さん



村の土壌消毒剤使用量

〈クロール・ピクリン、ドロクロール、DD、テロン、カヤヒューム合計〉(昭和62年)  
○ 缶 = 9,868缶 (164.8t, 40.1kl)  
○ ビン = 10,863本 (10.9t)

薬剤耐性のある微生物は生き残りその後急激に増加します。これは、いろいろな微生物がいて広がるのが出来なかつた悪い細菌が、その束縛から解放されたとも考えることができます。

④ 消毒すると細菌が増加するんですか

堀 多種多様な微生物が存在している状態をフロラと言いますが、このフロラが単純になって行くということです。それまでのフロラにはそれこそ良い微生物もいれば悪い微生物も種々雑多にいるわけですが、消毒から生き残った微生物にとっては邪魔な他のものが居なくなつたわけですから増えやすいということです。そのため、ある種の微生物だけが急激に増加してしま

④ 具体的にはどのような管理するわけですか

松口 一番良いのは完熟堆肥を与えるということです。それは微生物との関係ではどのようなものか、さきほどフロラと言いましたが、そのフロラが多様にかつ豊富になるといいことなんです。こうなると悪い微生物はなかなかおこることが出来ません。これを「静菌作用」ともいいます。微生物同士が牽制しあっているわけなんです。松口 これはまた「微生物的緩衝力」でもあるわけなんです。つまり、悪い細菌を増やさないクッション、力となるわけなんです。

④ 完熟堆肥の中にはたくさん微生物がいますか

堀 そうです。しかし、ここでちょっと注意しておきたいんですが、完熟堆肥自体はそれほど肥料が多いというわけではないということです。また、農業同様の効果があるということでもないのです。微生物的に言うと完熟堆肥は安定した状態と言えます。これは微生物同士が堆肥中のエサになるものを食べた状態でもあるわけなんです。土壌消毒後の畑に完熟堆肥を施肥すること、極端に単純化した微生物のフロラを元に戻してやるという効果があるのです。これが微生物的緩衝力にも静菌作用にもなるわけなんです。

④ ある病菌を食べてしまふ、あるいは殺してしまふ微生物も中にはいるわけですか

松口 そういふものを拮抗菌と呼びますが、特定の土壌病原菌を選択的にやっつける拮抗菌はケースによってありますが、それは複雑な相互作用である場合が多くこれからの研究課題です。それと、今注目されているのは植物の根のまわり「根圏」の微生物です。

松口 そうです。根のまわりは他と比べてたくさん微生物がいます。なぜかといえば、根からは糖やアミノ酸などいろいろな分泌物があるからなんです。それにたくさん微生物が集まってくるんです。

④ その根圏では、やはり複雑な微生物相互の作用があるわけですか

松口 最近では、はじめに言いましたような根の発育を促進する微生物（PGPR）の存在も確かめられています。まだ特定はできませんが、これが解明されれば、畑一面に

④ そうすると、土壌消毒は無意味ということになりますか

松口 いや、そういうことではありません。悪い細菌が増えれば当然土壌消毒が必要です。要はその後の土壌管理をどうするかということにかかっています。



農林水産省 農業研究センター  
土壌肥料部畑土壌肥料研究室  
主任 研究官

堀 兼明さん

肥料を施肥することなく、根の周辺に少量このような物質を与えれば作物は育つということも夢ではないのです。

Q ところで最近是有機農業というものが注目されていますが、微生物の面から有効ということですか

堀 有効な面があることは確かだと思えます。しかし、だからと言って有機肥料ばかりで作らなくてはならないと考えるのは極端だと思います。土壌の状態や作物によってケースが異なってくるので

松口 やはり病害が多くなれば、ある程度の土壌消毒などが必要になるでしょう。ただ、

Q ありがとうございまして

## 排水浄化にも

### 微生物が活躍

土の中の微生物。なかなか複雑でわからないところもありましたが、次は水の中の微生物について、特に廃水処理について微生物工業技術研究所で聞いてみました。

微生物工業技術研究所は微

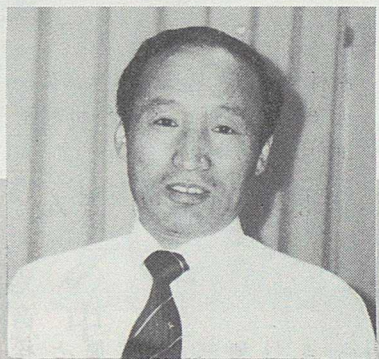
機関です。

これまで述べてきたように、極端に微生物の相が単純化するような土壌はかえって危険なわけですから、土壌消毒はそのような一面をもっているということ念頭において圃場の管理をしていくことが大切だということですね。

Q それにしても、土の中の微生物の世界というのは複雑で難しいもの

松口 ええ、それに植物と肥料の加わる畑は本当に複雑な微生物の世界といえますね。堀 まだまだ研究していかなくてはならないことが沢山あります。

Q ありがとうございまして



通商産業省工業技術院  
微生物工業技術研究所  
技術相談室

山口宗男さん

Q 最近霞ヶ浦の浄化運動の高揚など、排水問題がクローズアップされていますが、その排水処理に微生物利用が有効といわれるのはなぜ

山口 微生物の中には細菌のように一ミクロン(一mmの千分の一)ぐらいのものから酵母のように二、三ミクロンぐらいのものまで実に様々なものがありますが、一番簡単に言えば汚水中の有機物を微生物が食べ水と炭酸ガスに分解してしまおうということです。

これは自然界では日常的に行われているわけですが、これを人為的に作り、汚水処理に利用しようというわけです。

Q ここでの研究はどのようなものなのでしょう

山口 ここでは主に中小規模の工場や事業所を対象にした汚水処理施設の技術開発を主にしています。排水の生物処理には活性汚泥法が有効ですが当所では「制限曝気式回分活性汚泥法」という方式で研究しています。昭和五七年からは出島村の水産加工工場に実証プラントも設置しています。

Q 制限曝気とはどんなものですか

山口 曝気とは空気にさらすということですが、エアポンプなどで汚水のなかに空気を供給します。制限とは方法の問題なんです。漕の中に排水を完全に入れてから曝気を

始める方法を制限曝気式といえます。排水と同時に曝気を始める無制限曝気よりはこちらの方が、リンや窒素の除去能力に優れているんです。

Q この方式ですと汚泥が沈澱してしまいませんか

山口 ええ、リンなどはこの汚泥中にポリリン酸としてたまります。窒素は曝気以前の嫌気状態では窒素ガスとして曝気中の好気的狀態では硝酸に変わります。このような作用は微生物ですと効率的に行えます。

Q 汚濁物質を分解する微生物はどのようなものがありますか

山口 いろいろありますが、より高い分解活性を持つものをさがしています。これを利用したバイオリアクター(酵素や微生物を使って連続的に反応を進めるもの)を開発しようともしています。これが開発されると高度な排水処理が行えます。

Q 排水・汚水処理にも微生物の働きは有効なんですか

山口 もちろんです。しかし

## 身近かな微生物の利用法

### 家庭雑排水処理施設

有機物を食べてしまったり、窒素やリンを酵素などの働きで別なものに変えてしまったりと、微生物にはいろいろな特性があります。この特性を利用した施設が私たちの身のまわりにもありました。



設置しています

村では霞ヶ浦・北浦の富栄養化防止や環境の改善のために、家庭雑排水処理施設の設置を奨励しています。これは、洗濯水やお風呂、台所の排水などの家庭排水を土壌処理方式によって処理しようというもので、これまでに村内で百基以上が設置されています。

五人家族の家庭ですと約六坪ほどの敷地があれば作ることが出来る簡易施設で、村ではこれに使用する資材の約二分の一を補助しています。日曜日などを利用して家族で作れるほど構造は簡単です。

### 2日で出来ました

新築を機会に家庭雑排水処理施設を取り付けました。

それまでは、排水は用



宮本智恵さん(三和)

水路に直接放流していましたが、これですと敷地内で処理できるのでとても良いと思っています。私の家では五人家族用のもので、取り付けは主人と二人で二日ほどかかりました。出来た後はゴミのたまるアミの掃除だけです。こういう施設は地域的にまとまって出来るといいですね。

た生き物なんですね。

この文は、インタビューをもとに再構成したものです。微生物については、お話がなかなか難しく先生方の専門的なご意見が正確には反映されていない部分があることをお断りしておきます。なお、お忙しい中、快く取材に協力して下さいました三氏にお礼申し上げます。

教育長に

阿須間 俊夫氏



内田文男前教育長が任期満了により四月二十五日付けで退任しました。これに伴い、教育委員があらたに選任され、そのなかで阿須間俊夫さん（中根・六五歳）が新教育長として選任されました。就任は五月一日からです。

阿須間さんは、昭和一五年から村内及び行方郡内の各学校で教鞭をとられ、昭和五二年からは津澄小学校長、五四年からは麻生町麻生小学校長等を歴任されました。

なお、教育委員会の構成は次のとおりとなりました。

- 教育委員長 羽生 雅信
- 委員長職務代理者 前田 了
- 委員 根本 公威
- 委員 庄司 厚
- 教育長 阿須間俊夫

前選挙管理委員の郡司義次さんが一月一日付けで退職されたため、選挙管理委員補充員である額賀林栄さんが新たに選挙管理委員となりました。

なお、第一回の村議会において選挙管理委員の皆さんが再選されるとともに、選挙管

選挙管理委員会

選挙管理委員長に 平山光雄氏

理委員補充員に桂木甫房さん（成田）が選出されました。

◎選挙管理委員  
委員長 平山 光雄（吉川）  
委員長職務代理者 久保 順要（小幡）

委員 原 道夫（小貫）  
委員 額賀 林栄（両宿）  
◎選挙管理委員補充員  
河野 正（山田）  
矢口善次郎（南高岡）  
河野 真（三和）  
桂木 甫房（成田）

ご存知ですか 検察審査会

検察審査会は、交通事故、ばれることがあります」

詐欺、選挙違反などの刑事事件のうち、検察官の不起訴処分について、検察官の不起訴処分の申立について、各市町村の選挙権を有する人の中から、くじで選ばれた一人の検察審査員が、その事件を審査します。

「あなたも検察審査員に選ばれることがあります」  
検察審査会は、交通事故、詐欺、選挙違反などの刑事事件のうち、検察官の不起訴処分について、検察官の不起訴処分の申立について、各市町村の選挙権を有する人の中から、くじで選ばれた一人の検察審査員が、その事件を審査します。

区長さんがかわりました

皆さんと村行政を結ぶパイプ役として、活動していただく区長さんが決まりました。

区長	氏名(敬称略)
川根 1	爾夫 弥昇 助三 修 巨 雄 元 守 雄 行 古 男 一 昇 征 章
川根 2	清 泰 謙 徳 之 貢 政 正 治 俊 汪 岩 光 章 延
川根 3	田 内 家 田 内 部 野 條 正 藤 田 内 崎 根 賀 俣 田
川根 4	○ 根 寺 真 山 宮 阿 山 一 高 齋 柴 塙 宮 千 出 須 栗 塙 原 沼
川根 5	○ 繁 中 山 山 山 山 行 小 小 南 北 兩 内 成 三 長 次 小 小
川根 6	○ 野 貫 貫 貫

(◎区長会長 ○副会長)

不燃物は  
コンテナに



ゴミの収集が  
変わりました

五月一日からごみ収集の方法が一部変更され、不燃物（あきカン・あきビン・ガラス）類はコンテナ収集に変わりました。

これは、不燃物ごみ処理業務中の爆発などの危険を防止するために、収集段階での確認作業と処理業務の効率化を図る目的で行われます。

- コンテナ収集の注意
- ①コンテナには氏名を記入して下さい。
- ②コンテナには、あきカン、あきビン、ガラス、陶器などの燃えないごみを入れて下さい。
- \*あきカン・スプレールのカンなどは開栓するか穴をあけてから出して下さい。

\*あきビン・薬品などのあき

ビンは一度洗ってからごみとして出して下さい。

③コンテナは決められた日の朝八時までに出し、空のコンテナはその日の夕方までに持ち帰して下さい。

④コンテナに入れる量は、重ねて置くことのできる範囲にして下さい。

④こまかく砕けたガラス、陶器類はあきカンにまとめるか小袋に入れて下さい。

決まった時間に  
決まった物を  
決まった場所へ

お物の出し方

ごみの収集日は毎週水曜日

と土曜日です。ごみはルールを守って出して下さい。

- 出してはいけない主なものの  
①産業廃棄物（農業用ビニールなどを含む）  
②タイヤ③ブロック④土砂  
⑤乾電池（販売店へ）  
⑥粗大ごみ

□袋収集ごみ（燃せるごみ）  
①台所のごみ②紙類③木くず④布類など（大きいものは切断して出して下さい）

□自分で搬入するごみ  
①粗大ごみ（家庭用冷蔵庫、洗たく機程度以下のもの、廃材など）  
\*廃材など一度に多量（百kg以上）に出るごみは、事前にお問い合わせ下さい。

○麻生町外二ヶ町村環境美化センター（☎〇二九九一七二―二四一三）

ひろった  
空きカン  
トラック  
2台分

要小学校スポーツ少年団（団長柏原時男さん）では三月六日、空きカン拾いのボランティア活動を行いました。当日は五四名の子どもたちが二班に分かれ、要小から山田十字路をへて老人センターへ向かうコースと、同じく要小から中学校をへて農免道路ぞいにセンターまでのコースで道路の空きカンを拾いました。集めた空きカンはトラック二台分にもなり、その多さにみんな驚いていました。



5月21日~31日  
家内労働旬間

家内労働法は、製造、加工業者や販売業者などから委託を受けて、自宅で物品の製造加工などに従事しているみなさんの労働条件の改善を図るために定められた法律です。

労働省ではこの普及のため、5月21日から31日までを家内労働旬間としています。一茨城県労働基準局

北農まつば  
銘柄産地化をめざして②

展示即売会からの報告  
いろいろな品種のお客さんまつばまつば



額賀みどりさん (次木)

私は東急金町店の担当でした。茨城に近い事もあり、消費者の皆さんとも暖かいコミュニケーションを交わせ、とても有意義な時間を過ごしました。野菜も照明の強いきれいな店内で、他の沢山の食品に混じって並んでいます。お客さんは、買物かごを片方の手に持ち、残りの一方の手だけで品物を見るので、野菜もある程度コンパクトさが必要な気がします。

いくつの特産品について私の感じた事を伝えようと、せりを買う人は一束の物をぐると見回して、気に入らな

ければ次のを同じ様に見て買います。洗ってそのまま調理するので、一束ずつにポリ袋に入れたこの時の品物は、荷傷みもせず、とても売りやすかったです。根みつばは少量の水につけてあるので、お客さんは自分で袋に入らず、「あなた、いいよな」を入れてください」と言います。一応比べていい物を渡しました。

消費者にとっては店に並んだ時が旬で、根みつばが出れば少々値段が高くてもパツクみつばより根みつばを求めます。春を感じるのかずいぶんと売れました。さつまいもは、品種がどんな変わるのか、消費者の人も覚えきれないのか、「紅黄金はどんなおいも？ホクホクなの？」と何度も聞かれました。また、タアツアイにおいては、「この野菜はどうして食べる

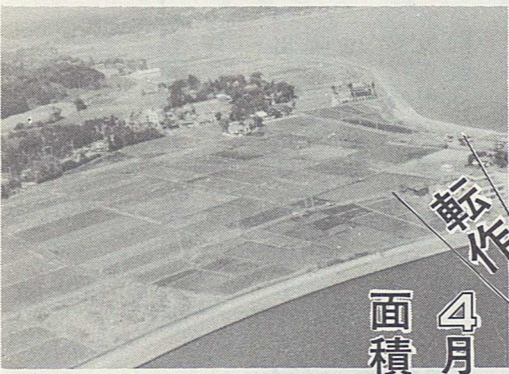


今回は根みつばがよく売れました

の。おいしいの」と。また、食生活に浸透してない気がしました。でも、緑の濃いやわらかい野菜だけに、お客さんの反応の強い野菜でした。

現在は野菜が多種類出回っているため、自分達の野菜にお客さんをいかに引き寄せることが大変です。東一市場にも他県からの沢山の野菜に混じって輸入農産物も目立ちました。年ごとに作物を作る上での資材費の占める割合が高くなるなかで、消費者のニーズに合わせるには生産者としては容易ではありません。結局は販売方法に手間をかけても価格安定の維持で克服できるものと思います。

水田農業確立対策



4月末の申し込み面積は59%

水田農業確立対策事業での各地区の転作実施計画申し込み内訳は、四月末日現在、全体で五九・二%となっています。

高年齢労働者等 受講奨励金制度のお知らせ

労働省・雇用促進事業団では、定年退職後等に備え自己啓発される高年齢労働者の方々に次のように奨励金を支給します。

- 一、対象は次のいずれにも該当する方です。
- ①五〇歳以上の在職労働者で、雇用保険の被保険者
- ②労働大臣が指定した教育訓練を受講し修了された方(通学制九〇コース・通信制一三七コース)
- ③指定された教育訓練を受講するため自ら入学料、受講料を支払われた方

二、支給額は入学金や受講料の合計の二分の一(限度額は一〇万円)とし、修了後、所定の手続きで支給されます。

\*詳しいお問い合わせは雇用促進事業団 茨城職業訓練短期大学校 教務課(水戸市水府町・☎〇二九二二四一六六〇六)

昭和63年度集落別配分面積実施計画申込状況

地区名	水田面積(m <sup>2</sup> )	配分面積(m <sup>2</sup> )	4月末日現在	割合(%)
吉川	661,141	181,146	163,097	90.0
繁昌	844,140	233,050	165,716	71.1
中根	494,898	137,092	96,369	70.2
山田1	340,262	93,635	150,900	161.1
山田2	310,770	86,095	63,814	74.1
山田3	319,385	87,909	160,228	182.2
山田4	542,657	150,561	183,292	121.7
行戸	503,154	137,032	28,355	20.6
小幡南	520,191	142,683	39,001	27.3
小幡北	515,889	142,234	45,682	32.1
南高岡	408,845	112,408	44,535	39.6
北高岡	271,111	75,158	35,777	47.6
両宿	454,402	125,589	36,558	29.1
内宿	432,649	119,119	30,340	25.4
成田	232,031	63,982	15,291	23.8
三和	753,310	207,824	126,427	60.8
長野江	305,259	84,012	10,924	13.0
次木	315,045	86,200	15,502	17.9
小貫下	502,259	137,560	3,582	2.6
小貫上	329,307	89,314	61,339	68.6
合計	9,056,705	2,492,603	1,476,729	59.2

すでにご存じのように、今年度の水田農業確立対策事業には米需給均衡化緊急対策が上乗せとなり、その転作目標面積は村全体で二四五ヘクタールとなっています。

この目標面積達成に向けて各農家のみなさんに転作の計画を提出していただきました

が、まだまだ目標の数値に達していません。「作ればなんとか売れてしまう」という声も聞かれますが、この目標が達成されなければ、今後の農業振興あるいは村の行政上に深刻な影響が懸念されます。

目標達成に向けて、今後も農家のみなさんの特段のご理解ご協力をお願いします。

消費生活 くらしのメモ

最近「〇〇協会」、「〇〇事業団」などの機関と紛らわしい各称を用いて、「サイロビジネスに最適」「登録料を支払えば、あなたを〇〇士に推薦する」、「〇〇士は近く国家資格になる」、「この講座を受講すれば、職場で有利になる」といった説明で資格の取得や講座の受講を勧める、いわゆる「士(さむらい)商法」をめぐるとトラブルがふえています。

経営コンサルタントに関する資格称号は、士資格の一つですが、このうち中小企業診断士が通商産業大臣認定の資格となっているほかは、全て民間団体が自主的に決めているものです。

「自分に必要な資格がよく考える」

村内においても、昨年二件の相談事例がありました。一般に、士がつく資格には弁護士、公認会計士、税理士、建築士などの公的な資格と、民間の各種の団体が自主的な判断で自由に付与している資格に大別できますが、後者は、単に士資格の売り込みだけを目指すものが多く、注意することが必要です。

国が関与する経営コンサルタントは通産大臣認定の中小企業診断士だけ

「こんな勧誘はキケン」

- 請願が受理され近く国家資格になる
- 特別に選ばれたことを強調する
- 楽に資格がとれる
- しつこく勧誘する
- 支払を急がせる



### 糖尿病シリーズ②

## 糖尿病になるか どんな原因で

### ① 生まれつきの素質

糖尿病の原因はこれになりやすい体質にあるといえます。この素質の有無は外見からはわかりませんが、少なくとも



血縁者に糖尿病がいる人はインシュリン非依存型糖尿病の素質を受け継いでいるとみなすことはできません。

### ② 発病の誘因



インシュリン非依存型糖尿病になるには生まれつきの素質

質だけでなく、これに引き金(誘因)が加わることが必要なのです。この誘因には、過食、運動不足・ふとりすぎ、感染症や外傷などのストレス・ある種のくすり・妊娠などが知られています。

### ③ その他の誘因



②に対し、インシュリン依存型糖尿病の発病には、おたふくかぜや風疹のウイルス・コクサッキーB群のウイルスなどによるウイルス感染が引き金になります。

### 放置しておく どうなるか

○はじめから急速に悪くなる糖尿病の自覚症状が強くなり、腹痛や食欲の低下も起こり、次第に意識がなくなります。これを糖尿病性昏睡といいますが、インシュリン依存型糖尿病に多くみられます。

○途中で急に悪くなるはじめは典型的な症状はない

か、あっても軽いのですが、そのうち急に症状が強くなり、ひどいときは糖尿病性昏睡にもなります。インシュリン非依存型糖尿病にふつう認められます。

す。また、動脈硬化が進んで脳卒中、心筋梗塞や足のえそをおこすこともあります。○とくに悪くならないインシュリン非依存型糖尿病の中には、長年放置していても、悪くならないこともあります。これはもともと糖尿病が軽く、そのうえ食事をはじめ日常生活で無理をしなかつたからと考えられます。

## のびのび育て



高林 馨子ちゃん (3ヶ月) と おかあさんの洋美さん (繁昌)

はじめての子どもです。生まれた当初は実感がわかなかったんですけど、やはり日増しに可愛らしくなってきましたね。やさしい子に育ててほしいですね。

— 4月18日育児相談で—

○途中で急に悪くなるはじめは典型的な症状はない

24時間 健康テレホンサービス

☎ 土浦 (0298) 22-2600へ

5月のテーマ		6月のテーマ	
月	手の腱鞘炎	月	めまい(その2)
火	歯ブラシと歯磨き剤	火	いびきをかく子供
水	思春期の拒食	水	薬の正しい飲み方
木	子供のおやつ	木	「げっぷ」が気になる方へ
金	にきびでお悩みの方へ	金	食中毒の予防
土・日	夕二対策を考えましょう	土・日	生理不順

●時間は朝10時～翌日の朝10時までの24時間、同じ内容のテープが流れます。  
●月が変わるごとに内容を変えていきます。  
●原稿は専門の医師・歯科医師がつくれます。聞きたいテーマがありましたら、ご連絡ください。  
●日曜・祭日は前日のテープが流れます。

## ふるさと民具

### ほいろ(焙炉)

五月一日は「八八夜」。歌にもあるように茶摘みや新茶が思い出される季節となりました。かつてはどの家でも茶畑やお茶の木があり、一年分のお茶を作ることがこの季節の年中行事となっていました。ほいろ

され、炉の上で乾燥されますが、このとき使用したのが「ほいろ(焙炉)」です。ほいろは、上部は一五〇cmと九〇cmの短形で、底部は小さく九〇cmと五〇cm。高さは八〇cmほどです。内外は壁土で塗り上げて温度が保てるようになっています。この中には多量のわら灰をいれておき、そのなかにくぬぎ等の棒炭を入れて火を起こします。灰には炭の火力を常時平均化にする働きがありました。

炉の上には「じよたん(助炭)」を乗せます。じよたんは、棒に紙を張り、炉の上に乗って火気を散らす、火もちをよくするものですが、後にはトタンに紙を貼ったものもありました。

蒸しあがったお茶は、このじよたんの上で、もまれながら乾燥されます。炭火で熱せられたじよたんは高温になるので、作業するのも汗まみれとなります。こうして出来上がったお茶は百匁(四百g)ほど入る紙袋に入れ、懸意先などに届けて賞味してもらいます。そして、その年のお茶の出来ぐあいやほいろの火か

## 「郷土北浦」第十一号を発行

### 郷土北浦

北浦郷土文化研究会(代表 石上禎亮さん)では、このほど「郷土北浦」第十一号を発行しました。第一号では、「続ムラの信仰再考―北浦村の観世音

せてあり、毎年使用する前に補修したこと、貴重な古文書までも使ってしまったという例もあつたようです。

公民館だより

家族で、友達同士でキャンプをしてみませんか。

公民館ではキャンプ用テント、ハンゴ―等の貸出を行っています。申込みは公民館まで。 ☎五―二六九三

○貸出品  
テント(大人三人用)  
ハンゴ―(四合用)

キャンプ用テント貸します

## きたうら

### (俳句) 高野 三千春 選

青梅のどこにおちても親しくて  
花種子のうすき袋を重ね買う  
金魚鉢机上に泳ぐ日曜日  
一枚田音におどろき蝌蚪散りぬ  
開店や子へサービスの蛙の子  
幸せは健やかなこと蝌蚪生る  
休耕田たやすく蝌蚪の生まれたり  
ちかよればにわかには動く夏の虫

河野 勝枝  
野村 すす  
仲居いみ子  
藤原 静子  
高野 敬子  
東野サカエ  
根本 勝子  
坂本 トク



麦秋の径を戻りし乳母車  
いつの日か父と来し沼夏の蝶  
足この水を頼りに子浮く  
眼に入るものみな動かして糸蜻蛉  
初蝶を見しより仕事はかどりぬ  
鳥交る男が炊けば飯硬き  
はばたいて空を動かす柿の花  
蝌蚪動く西より雨の来る気配  
揚雲雀人が動かす信号旗  
栗の花口閉じてより気を使う  
【評】第一句 青梅時に食べたい気になるもの  
第二句 小袋一つでは足りなかった  
第三句 金魚には日曜日は無い。

本戸さく子  
高野 都代  
羽生 まき  
松本 玉江  
石上ちか子  
土子 文江  
久保 博光  
根本 正義  
河野 香苑

6月の

	日	月	火	水	木	金	土
				1	2	3	4
5	6	7	8	9	10	11	
12	13	14	15	16	17	18	
19	20	21	22	23	24	25	
26	27	28	29	30			

## JUNE カレンダー

### 6月の主な行事

- 1日 水道週間  
気象記念日
- 男女雇用機会均等月間
- 土砂災害防止月間
- 6日 歯の衛生週間
- 5日 環境週間

日	曜	時間	場所	行事	備考
5	日	午前8時から	村民柔剣道場	第7回 空手道大会	
6	月	午前9時から	各地区	狂犬病予防注射	9日まで (4日間)
7	火	午後1時30分 から2時30分	北浦村母子 健康センター	日本脳炎 予防接種	S.59.6.1~ S.60.5.31生 れ(1回目)
10	金	"	"	三歳児健康診査	
12	日	午前7時30分 集合	村民グランド 他	お父さんソフト ボール大会	
"	"	午前8時開会	北浦中学校 体育館 他	ママさんバレー ボール大会	
14	火	午後1時30分 から2時30分	北浦村母子 センター	日本脳炎 予防接種	2 回 目

# スポーツ 大会の お知らせ

### 空手道大会

とき 6月5日(日)  
午前8時受付  
ところ 村民柔剣道場  
種目 組手の部  
型の部  
※小学生から一般まで

### お父さんソフトボール 大会

とき 6月12日(日)  
午前7時30分集合  
ところ 村民グランド他

### ママさんバレーボール 大会

とき 6月12日(日)  
午前8時開会  
ところ 北浦中体育館他

### お問い合わせは

北浦村体育協会  
事務局(公民館内)  
☎5-2693

## さつき展

6月3日から7日まで北浦村公民館

- 盆栽講座6月6日午後1時30分から
- 昭和64年度競技花は「華宝」です。会期中会場で受付し、6月7日午前10時抽選により配布します。

### 人口の動き

住民基本台帳調(4月末)	
人口	11,135
男	5,550
女	5,585
世帯数	2,448
転入	77
転出	42
出生	4
死亡	8

○微生物の効用や働きについては、農家のみなさんのほうが経験的に知っていらっしゃると思います。研究室の先生方も、研究の対象には篤農家の堆肥が最適とのこと。よく知られていることでも科学的に裏付けるのは大変なこともあります。自然のメカニズムはとつても複雑なんですね。

## あとがき



歯の衛生週間  
6月4日~10日