

広報 きたうら

昭和63年2・3月号 No.276

発行 北浦村役場 編集 調査企画室
茨城県行方郡北浦村山田2564-10 ☎311-17☎0291-5-2111(代)



村民憲章

- 心身を鍛え教養を深め
文化の香り高い村をつくりましょう。
- 北浦の湖水と緑豊かな環境を大切に
美しく清潔な村をつくりましょう。
- 時間ときまりを守り
秩序ある平和な村をつくりましょう。

- お互いに助け合いまごころの通う
明るい村をつくりましょう。
- 仕事に誇りをもち
活力ある村をつくりましょう。

村の花/きく、村の木/ひのき、村の鳥/うぐいす

北浦型農業をめざして 村議会議員決まる 水田農業確立対策 ボランティア募集 スポーツの結果 ふるさとの歴史

あざやかなピンクの茎にかわいらしい緑の葉が2枚。見た目にも食欲をそそります。

ソバの種をポットに蒔き、ハウスで軟化栽培。小幡の斉藤一男さんたちのグループが試行錯誤3年がかりで開発した新商品生野菜。甘ずっぱく、ルチンやビタミンを多く含み、好評。「紅双葉」と名づけ、ことしから売り出したところ、早くも料亭やそば屋さんからの引き合いが寄せられています。

「健康食品としてもどうぞ」と、斉藤さん。

**新商品
紅双葉**





北浦型農業をめざして

第一回 先進農家の経営技術発表会

村および北浦村農業振興研究委員会（会長中村恵一氏）では、三月二三日、役場会議室において「第二回先進農家の経営技術発表会」を開催しました。

この発表会は、農業振興計画策定の初期に結成された「わらわ」世代の研究会のなかでも特徴的な経営をされている方で、アンケートにおいてもおおくの農家のみなさんから推薦紹介されている方にその経営内容を発表してもらおうと行われたものです。

先進農家の経営技術を村全体の規模でより多くの人と比較検討する「場」はこれまでほとんどなかったわけですが、発表会では各農家のマル秘技術なども話され、参加者との質疑もさかんに交換されました。

村としても今後この会を発展させることにより、全体のレベルアップを図るとともに、「北浦型農業」の方向を農家のみなさんとともに積極的に展開していきたいと考えています。発表会の内容を要約してお伝えします。



土地利用型農業——宮本 治（山田）

れんこん栽培二町歩

紹介者 富田 一（北浦農協・生産指導課長）
宮本さんのれんこん栽培は、二十年前の一反歩から始まり、二町歩にまで拡大しました。それまでは水稲を中心とした湖岸地帯の典型的な農業経営でした。後継者として就農したわけですが経営は依然として変わらなかったため冬は仕事がありません。それ



宮本 治 38歳
農業従事者—三人
経営耕地面積
①水田—二七〇アール
②畑—七〇アール
おもな作物
れんこん、せり、しょうが、甘藷
労働時間—九・三時間（平均）

うと決心しました。一反歩のれんこんは年々拡大して五年は一町歩として現在は二町歩という規模になっています。八月から翌年二月まではれんこんとせりの収穫、三月から八月末までは水稲、甘藷、エシヤレットをつくります。れんこんは早生、おくともに二種類ずつの四種類を栽培。早生は安定していますが、おくの収量があらぬのが今のところの悩み。二年後に種の販売が行われるという新品种「霞ヶ浦れんこん」に期待をかけています。堆肥は現在整備田にカヤと鶏ふんを堆積した完全堆肥や乾燥鶏ふんを反当八五〇kgほど施用していますが、砂地の場合はれんこんの肌が荒れ、B級品になりやすいとのこと。これまで、おもに規模拡大をすすめてきましたが、今後



▲ 冬期はれんこんとせりでいそがしいのですが夏場に作れる作物も検討中

土地利用型農業——埴 吉雄（行戸）

みつばは低チツソ堆肥で

紹介者 石塚 操（麻生地区農業改良普及所）
農業経営士でもある埴さん、みつばと甘藷を主体とする経営のみつば栽培歴は二十一年。みで、三町七反歩という広い耕

埴 吉雄 40歳

農業従事者—三人
経営耕地面積
①水田—二三〇アール
②畑—二四〇アール
おもな作物
みつば
甘藷
労働時間—九・六時間（平均）



地を家族三人でまかなっています。そのためできるだけ省力化しようと積極的に機械を導入してきました。北浦の基幹作物であるみつばの栽培については、甘藷と四〜五年の輪作体系をとることによって連作障害の防止を図っています。また禾本科植物を入れ土壌のクリーニングも欠かしません。

堆肥づくりに関しては、水稲、甘藷、みつば、それぞれに合った施肥を心掛けています。みつば用は広葉樹（クヌギ、ナラ）の落葉に米糠、発酵菌をまぜ月二〜三回切り返しを行います。甘藷用は稲わらを主体とした完全堆肥というぐあいです。また、みつばの堆肥で最も注意していることは、低チツソにつくるということです。

埴さんの場合は土づくりに注意するようになって、ここ五年ほど収穫は安定しているということ。ただ、やはりこれだけの面積を経営するとなると機械化をしても、労働時間を短縮することがなかなかできません。一日一〇時間近い仕事をなんとか減らすことが課題です。



▲ 堆肥のきりかえし、堆肥の温度は60〜80℃と、さうとう高温。この温度管理が一番大変です。

土地利用型農業——前田 恵助（行戸）

まず、頭の構造改善を

紹介者 石塚 操（麻生地区農業改良普及所）
経営の中心にいち早く中国野菜を取り入れたのが前田恵助さんです。昭和五七年、要地区に五台の予冷庫が導入されたことを契機として、市場からのすすめもあり甘藷、みつば型から軟弱野菜中心へと経営内容を大胆に転換しました。現在はチンゲンサイ一六〇

とところで、この発表会の行われた日の午前中に「北浦みつば研究会」が発足しました。この初代会長に埴さんが選出されています。銘柄産地期待されます。化に向けて品質の向上や生産農家間の技術の平均化が課題としてあげられています。この会長としてもその活躍が期待されます。

田さんは作付けた約二倍の土地を用意します。そして、三日に一回は種を播き、収穫の適時に収穫できなかったものは掻き回してしまいます。そうすることによって、品質の安定化を図るとともに、収穫しながら次の圃場を用意していきます。



中国野菜の水かけ。
今後も経営の中心です。

堆肥は小川町の業者との特約で、もみから鶏ふん堆肥（茶かす、コーヒークサなども入っている）を購入し、これに米糠やバイオフード菌を混ぜ完熟させ独自の肥料とします。また、このような経営上の情報交換は月一回の4日のOB会である「一心会」でも活発に話されます。先輩達の予冷の必要性という先見性と、このような前田

さんたちの努力により中国野菜では通年出荷できる茨城県唯一の産地と成長しています。前田さんが最後に強調したことは、新しい農業の時代に備えるため、まず農家の柔軟な思考という、いわば頭の構造改善が必要ということでした。



前田恵助 35歳
農業従事者—二人
経営耕地面積
①水田—一七アール
②畑—二〇アール
おもな作物
中国野菜・甘藷・ビール麦
みつば
労働時間—九・〇時間(平均)

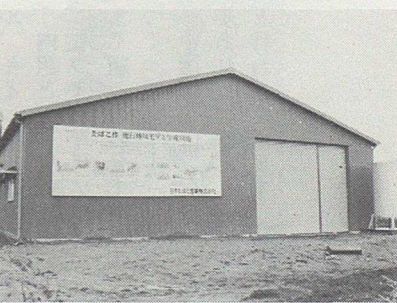
土地利用型農業

齋藤 一男 (小幡)

たばこの裏作にそばづくり

紹介者 朝日 喜昭 (日本たばこ産業)

石橋さんが就農したのは昭和四〇年のこと。その時の農業経営は、四〇アールほどの耕地で、なたね、落花生、でんぷん用甘藷、陸稲、水稲などをつくっていました。たばこもつくっていました。たばこのころのたばこづくりは重労働で魅力のないものでした。そこで、養豚を考へ近代化資金の融資も受けようとしたわけですが、親に内緒ですすめため、これはうまくいきませんでした。それではという



たばこ作モデル生産団地の共同施設、これまで県内外から三千人以上の見学者がおとすれました。

こと、連作の問題等々。今では京浜市場においても北浦の葉しよがと言えは有名ですが、共選共販体制のなかで他の産地と競合して行くことは大変なことです。ところで、関根さんは葉しよがのほかトマト、中国野菜、春菊、れんこん、水稲もつくっています。ハウス栽培がほとんどなので、その土づくりは特に神経を使っています。堆肥としては、葉しよがには稲わら鶏ふんの完熟堆肥と石灰窒素、油粕を、中国野菜、春菊はオガクズ牛ふんの中熟堆肥を、という使い分けをしています。今後は契約栽培の促進、組織的対応の強化をしていく



齋藤一男 41歳
農業従事者—四人
経営耕地面積
①水田—四八アール
②畑—四三〇アール
おもな作物
葉たばこ・甘藷
そば
労働時間—九・六時間(平均)

それからは、たばこづくりを主たる経営の柱にしよと年々規模拡大をしていきました。現在は二町七反歩ですが将来は三町五反ぐらまでの規模にしていきたいと考えています。これは、四戸で団地化(約一二町歩)したことも大きく影響しています。ところで、このたばこづくりは昨今の円高、貿易の自由化の影響をもちにうけた業種といえます。そのため「筑波一号」という新品種を導入したり、収穫後の広大な耕地の裏作ということも考えて行かなければならぬ末、いろいろな考えを末、そ

ばをつくることにしました。ところが、このそばづくりは反収が少ない割に収穫には高価な機械が必要という欠点があります。そこで新たな試みとしてそばの種をハウス内で

発芽させた新商品を開発しました。この商品が需要をつくりだすかどうかは、今のところ未知数ですが、チャレンジ精神でやろうと意欲的に取り組んでいます。

施設利用型農業

関根 一男 (吉川)

もうかるのは三年に一度だけ

紹介者 富田 一 (北浦農協・生産指導課長)
一般に葉しよがは病気に弱い作物といわれています。見た目だけでは分かりませんが、収穫時期にはすっかりだめになってしまう場合もあります。関根さんはこの難しい葉しよがづくりを一六年つづけています。それと同じ

ハウスに一〇年の連作です。吉川地区で葉しよが栽培が行われ始めたのは関根さんのお父さんの時代のこと。白紙から始めたお父さんは、二代目はのんびりしているなあとやうそうですが、二代目は二代目の苦労があります。

いまだに難しいしよがづくり。しよがも奥の深い作物です。

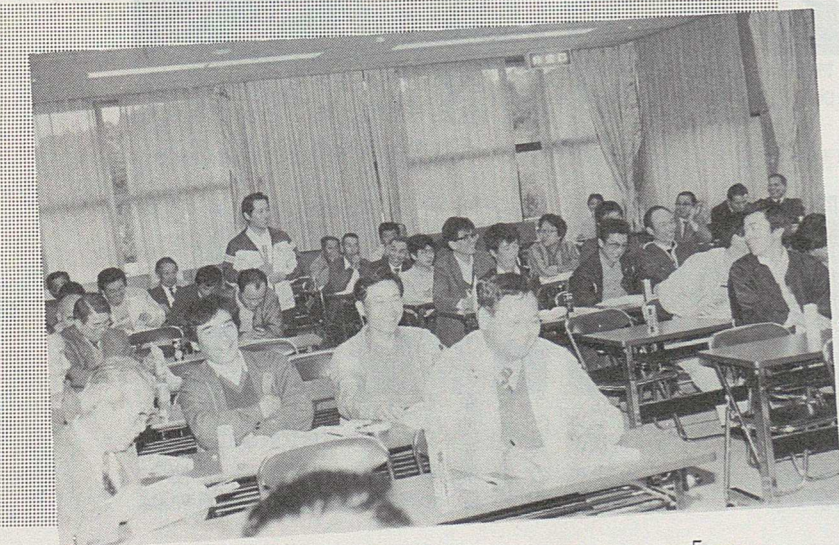


参加したみなさんは、いずれも熱心に発表者の意見を聞いていました。専門的な質問もたくさん出され、情報交換の重要な「場」にもなりました。



関根一男 41歳
農業従事者—四人
経営耕地面積
①水田—一五六アール
②畑—一〇アール
おもな作物
中国野菜・春菊
労働時間—九・五時間(平均)

販路のこと、品質の均等化のこと、連作の問題等々。今では京浜市場においても北浦の葉しよがと言えは有名ですが、共選共販体制のなかで他の産地と競合して行くことは大変なことです。ところで、関根さんは葉しよがのほかトマト、中国野菜、春菊、れんこん、水稲もつくっています。ハウス栽培がほとんどなので、その土づくりは特に神経を使っています。堆肥としては、葉しよがには稲わら鶏ふんの完熟堆肥と石灰窒素、油粕を、中国野菜、春菊はオガクズ牛ふんの中熟堆肥を、という使い分けをしています。今後は契約栽培の促進、組織的対応の強化をしていく



有機栽培十二年

紹介者 中村恵一 (農業振興研究委員会)

磯山さんの農業経験は一七
年。宇都宮で一年間の農家研
修(ハウス栽培)を終えた後
でした。始めはこれまでど
りの化学肥料中心で栽培をし
ていましたが、収穫が思うよ
うにいかなく全減することも
たびたびありました。いろいろ
考えているときにある有機
肥料を販売している人に出会
いました。そこで話をしてい
るうちに、これからは、肥料
を使わなくても植物が育つ土
づくりをしなくてはならない
と確信するようになりました。



磯山茂男 39歳

農業従事者 一人
経営耕地面積
①水田一七〇アール
②畑一〇〇アール
おもな作物
大根・トマト・きゅうり
ほうれん草・こまつな
労働時間 九・一時間(平均)



▲ 次の世代の子どもたちに安全な食品をあたえることができれば、それが一番うれしいことです。

メートルと深く、収穫後トレ
ンチャーで行っています。
ところで、磯山さんの場合
ちよつと変わった病害虫防除
を
行っています。その方法は
玄米酢と焼酎に玉砂糖を混ぜ
二百倍にしたものを、多いと
きは三日に一度散布してい

まとめ

北浦村農業振興研究委員会
研究員 中島 紀一(筑波大)

まず働く時間を少なく



みなさんの多彩で充実した
お話をきいてたいへん感銘し
ました。ただ、作目等は多彩
ですがみなさんの経営の目標
は効率的でスリムなものを目
指している、ということも共
通しているように感じました
それと、みなさん働きざかり
でそうとう働いていらつしや
る。そして、みなさん労働時
間をなんとか少なくしたいと
思っているようです。やはり
これからは、もう少し身体を
楽にした経営の方向を検討し
なければならぬのではない

るということです。これによ
って一般的な殺虫剤等は使
いません。また、土壌消毒も
行っていません。
このようにして作られた野
菜は東京の会社に一括出荷さ
れ販売されます。また、磯山
さんたちの霞ヶ浦有機農業生
産組合(一五戸)では、年一
回消費者を招いて産地を実際
に見てもらおう等、交流を深め
ています。このように人の和
を大切にしながら、そこに安
全な食品を供給していくこと
が当面の目標です。

でしょうか。

村議会議員決まる

任期満了にともなう北浦村議会議員一般選挙が三月一五日告示されました。
立候補者は二〇人と、定員と同数であったため無投票当選となりました。
なお、臨時議会は四月七日に開かれ、正副議長、常任委員会委員および同
委員長など新しい役職等が決まりました。



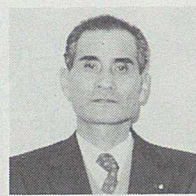
①伊勢山雅昭(次木)
②昭和10年11月25日
③初
④無所属



①内野益太郎(山田)
②昭和5年8月20日
③初
④無所属



①小林 幹明(三和)
②昭和9年11月20日
③初
④無所属



①斎藤 正(小貫)
②昭和9年4月27日
③初
④無所属



①瀧 房行(内宿)
②大正13年3月20日
③初
④無所属



①柏原章次郎(南高岡)
②昭和13年1月25日
③2
④無所属



①小林 保(行戸)
②昭和5年4月26日
③2
④無所属



①斎藤 昭夫(小幡)
②昭和10年8月19日
③2
④無所属

議長 斎藤 照義
副議長 石橋 堅

総務 高橋 三左尾
産業経済 原目 三郎
建設 田村 三郎
教育厚生 小林 保



①斎藤 四郎(内宿)
②昭和5年1月1日
③2
④無所属



①白戸 信吉(山田)
②昭和3年11月15日
③2
④無所属



①高橋三左尾(繁昌)
②昭和12年11月28日
③2
④無所属



①田村 三郎(行戸)
②昭和18年12月21日
③2
④無所属



①根本侃之介(山田)
②昭和9年7月2日
③3
④無所属



①原目 三郎(山田)
②大正14年6月11日
③3
④無所属



①松下 実(南高岡)
②昭和6年10月25日
③3
④無所属

- ①氏名 (地区名)
- ②生年月日
- ③当選回数
- ④所属党派



①横田 寧(繁昌)
②昭和4年10月21日
③3
④無所属



①斎藤 三義(両宿)
②昭和4年7月11日
③3
④無所属



①内田 泰山(両宿)
②昭和4年11月26日
③5
④日本共産党



①石橋 堅(小貫)
②昭和8年8月12日
③4
④無所属



①斎藤 照義(山田)
②大正15年12月21日
③4
④無所属

水田農業確立対策

今年の目標は二四五ヘクタール

水田農業確立対策事業一年目にあたる、昭和六三

年度の転作目標面積がこのほど示されました。

六三年度は、昨年度の二二八ヘクタールに加え

たに「米需給均衡化緊急対策」が上乗せとなり全

体で二四五ヘクタールの目標面積となっています。

水田農業を取り巻く環境は依然厳しいものがあります。六三年度は米の需給ギャップを縮小するための「米需給均衡化緊急対策」が加わったため本村の目標面積は、昨年の

小幡地区での座談会



二二八ヘクタールのおよそ七・五パーセント増しの二四五ヘクタールとなりました。この面積を水田の台帳面積で割ってみると、二七・六パーセントとなりません。

昨年度は村全体でなんとか目標を達成することができましたが、今年はいよいよ厳しい内容となっているため個人、集落、そして、村ぐるみでの協力がより必要となってきます。

集落転作実践委員会の互助制度を基本に

水田確立対策事業では、各地区に転作実践委員会を設け、

地域ぐるみの営農の円滑化を目標とする基金を造成します。また、地域営農加算の交付対象もこの地区委員会の実情に

沿って行うことになっていきます。この実施計画の取りまとめは四月中ごろまでで、五月末までには互助等農家間、集落間の調整を終える予定です。

座談会のなかでは、互助制度をどううまく運用していくのか。村の難題は村民全員で背負っていかなくては等、貴重な意見が出されました。村としても、これらの意見、希望等を参考にしながら今年度の目標面積の達成に向けて最大限の努力を払って行きます。もちろん、この実施については、水田農家のみなさんについても一人ひとりはもちろん集落全体として相互に取り組んでいただくようご協力をお願いいたします。

昭和63年度集落別配分面積

地区名	水田面積(m ²)	配分面積(m ²)
吉川	661,141	181,146
繁昌	844,140	233,050
中根	494,898	137,092
山田1	340,262	93,635
山田2	310,770	86,095
山田3	319,385	87,909
山田4	542,657	150,561
行戸	503,154	137,032
小幡南	520,191	142,683
小幡北	515,889	142,234
南高岡	408,845	112,408
北高岡	271,111	75,158
両宿	454,402	125,589
内宿	432,649	119,119
成田	232,031	63,982
三和	753,310	270,824
長野江	305,259	84,012
次木	315,045	86,200
小貫下	502,259	137,560
小貫上	329,307	89,314
合計	9,056,705	2,492,603

レスキュー隊も出動

消防——警防演習

春季火災予防運動期間中の三月五日、吉川地内において行方北部消防署、消防団第一分団などが参加して警防演習が行われました。

現場にはベニヤづくりの家屋が作られ、酸素ボンベを背負ったレスキュー隊も出動するなど実際の火事さながらの演習となりました。

この日は家庭の消火器を持ち寄って、主婦の消火訓練も

行われましたが、ふるい消火器は正常に消火剤が出なかつたというハプニングも……みなさんの家庭の消火器、だいじょうぶですか。



▼ 婦人の消化訓練



▶ 炎のなかから負傷者を救出

現代っ子をどう育てるか

「子どもの養育を考える集い」を開催

「新人類」という言葉

が一般化してしばらくたちます。子どもの価値観が変化していくとともに家庭のありかたも大きく変わろうとしています。このような中で子どもたちをどう育てるかを考える集いが三月五日役場大会議室において開催され

ました。

茨城大学の鈴木由紀生先生を迎えての講演では、現代の子どもたちの特徴、生活環境、行動心理などが話され、子どもたちにやる気とやりぬく気を育てるには、まず育て役である大人が変わることも大切であることが強調されました。ところで、最近発表になっ

た「昭和六二年版青少年白書」でも、ひとりで遊ぶ青少年が多い反面親とコミュニケーションをしたくと望んでいる子どもたちも多くなっています。好ましい父親の態度も一五年前の仕事優先型から家庭優先型に変化しています。子どもたちを育てるには、いざというとき力になれるような愛情豊かな家庭が基本であるということは今も昔も変わらないようです。

子どもの養育を考える集い



▶ 鈴木先生の熱心な講演

Heart To Heart ボランティア

ひろげよう ふれあいの輪 募集

北浦村社会福祉協議会では、各種ボランティア活動に参加して下さる方を募集しています。

特に4月からは、独居老人の方へ月1回お昼のお弁当を届ける活動も予定しています。みなさんの心をボランティアを通して伝えてみませんか。

- 給食サービスボランティア
 - 手話ボランティア
 - 身障者ボランティア
 - 高校生ボランティア等
- ※お問い合わせは、社会福祉協議会事務局（老人福祉センター北浦荘内） ☎5-2821

作文 ぼくのわたいのお父さん お母さん



三和小学校
望月理恵

私のお父さんは、おこるとすごくこわいです。お父さんがおこるときは、たいていは、「私がピアノをやらなかったり、ごはんを食べたとき、すぐにだいたい、ごはんを食べたり、ピアノをひきます。お父さんがおこっているときは、ものすごく大きな声を出します。そのかわりおこっていないときは、とてもやさしくて、たのしいです。まるでぜんぜんちがうみたいです。冬休みの時なんか、毎日のように、バトミントンで遊んでくれました。お父さんは、よくふざけます。そして、ごはんの時なんか、ろう下をふさいで、私を通してくれません。私は始めは、ぬこうとしますが、どうしても、お父さんをぬけません。それで私は、けつきよく泣いてしまっています。すると、守っているのがずいぶんよくなります。そこへおかってにつこんでいけば、だいじょうぶです。そんなとき、お父さんは、いつも、「あ。またやられたか」といいます。

うちのお父さんは、私のことをよぶとき、「りえ」と言わないで、「りえまる」とか、「ちびまる」とよびます。ひどいときには、「まるまる」とよびます。それで、私がいながら、かるくだけ頭をはたきます。そんなところは、とても私はすきです。

お父さんの仕事は、高等学校の先生です。学校の名前は鹿島高等学校といっています。鹿島高等学校は、すごく、楽しいなあと思いました。私がお父さんのつとめている学校へ行ったら、先生達が、ぶどうをくれました。そして、すごく大きいテレビでマラソンを見ました。お父さんのつとめ

変なんだなあと思います。お父さんとても大変なので、少しは、手つだいをしてあげたいです。



図書雑誌たのしみ

北浦村公民館
図書室
☎5-2693

新刊書

数の風景(松本清張)・塀の外の男と女たち(阿部譲二)・いい女は(八坂裕子)・登音(森万紀子)・喝采(阿久悠)・風分けて時次郎(西村望)・歴史のねむる里へ(永井路子)・異国の窓から(宮本輝)・奇跡の男(泡坂妻夫)・虎口からの脱出(景山民夫)・なみだ壺(村松友視)・きょうも夢みる者たちは……(日野哲三)・君は殺し屋(生島治郎)・夏の朝の成層圏(池沢夏樹)・キッチン(吉本ばなな)・津の国屋小染(平田敬)・変愛相談(諸井薫)・いのち輝いて(白井和子)・透明な情事(三浦浩)・湖底の家(スチュアート・ウッズ)・重役の日誌(咲村観)・懐かしい年への手紙(大江健三郎)

………ひともの本………

1年生(6年生自由研究)荒井孝(他)・しゃかいのほん(全二冊)(かこさとし)・まんが日本のんびり旅行(秋玲二)・もどってくるもどってこん(森はな)・とびだせピシケロ(松山善三)・サーカスの旗が立つ(長崎源之助)・ゆかいなネコカブリ小学校(三田村信行)・にんげんになったニクマンジュウ(長新太)・ぼくのペケペケ運動会(筒井敬介)・一休さん(寺村輝夫)・彦一さん(寺村輝夫)・日本ことわざ物語(全三冊)(玉味太郎(他)・恐竜ライブラリー(全四冊)(アンジェラ・シーハン)

スポーツ の結果

- 昭和六二年度卓球大会
三月六日
- 小学生男子個人戦
 - 優勝 米沢 正和(武田)
 - 準優勝 河野 一行(武田)
 - 第三位 小野 朋典(津澄)
 - 小林 賢二(津澄)
 - 小学生女子個人戦
 - 優勝 横田恵美子(津澄)
 - 準優勝 千ヶ崎昌子(津澄)
 - 第三位 庄司奈保子(津澄)
 - 山口 知子(津澄)
 - 中学生男子個人戦
 - 優勝 宮内 務
 - 準優勝 古渡 秀和
 - 第三位 前田 敏彦
 - 菅野 勝久
 - 中学生女子個人戦
 - 優勝 塚原 利枝
 - 準優勝 高柳友里子
 - 第三位 高柳 笑香
 - 横田美千代
 - 一般の部

- 第一五回剣道大会
三月二六日
- 小学生低学年の部
 - 優勝 斉藤 満
 - 準優勝 石川 恵子
 - 第三位 磯山 潤
 - 小学生高学年男子の部
 - 第三位 高柳 淳子
 - 優勝 磯山 隆士
 - 準優勝 磯山 和美
 - 第三位 柳瀬 有寿
 - 方波見忠弘

- 優勝 関川 治郎
準優勝 徳武 弘幸
第三位 勢司 浩之
宮内 務(学生)
- 村内9人制バレーボール大会
三月二三日



▲津澄チーム

- 男子の部
優勝 EXCELチーム
準優勝 役場チーム
○女子の部
優勝 津澄チーム
準優勝 要小PTAチーム
第三位 のぞみ園チーム



▲EXCELチーム

- 第九回村内バスケットボール大会
二月二八日
- 男子の部
 - 優勝 吉川チーム
 - 準優勝 武田チーム
 - 女子の部
 - 優勝 津澄チーム
 - 準優勝 要チーム

- 第八回柔道大会
三月一八日
- 小学生低学年の部
 - 優勝 倉川 尚志
 - 準優勝 倉川 一輝
 - 第三位 内田 圭一
 - 小学生高学年の部
 - 優勝 森田 邦治
 - 準優勝 店曲 孝典
 - 第三位 原 大介

第5回 サッカー スポーツ少年団 交流大会



二月七日、第五回サッカースポーツ少年団交流大会が村民グラウンドで開催されました。大会には北浦村の各小学校のほか、鉾田町大洋村のサッカースポーツ少年団が参加して行われ、元気がいっぱいプレーがくりひろげられました。

優勝 三和チーム
準優勝 要チーム
第三位 徳宿チーム



▲三和小学校チーム



▲要小学校チーム





献血は

たすけあい

日本においてエイズ感染の主要原因となった凝固因子製剤が、外国からの輸入であったことは皆さんも周知のことと思います。WHO等でも提言しているように、国内献血の液は、わたしたち自身が提供

までもないことです。しかしわが国の場合、血液製剤の九十%以上が輸入に頼っている現状です。特に、昭和五十年代の中頃より使用量が急増し、現在世界の血液製剤生産量の三分の一、四分の一を使っていることは、先進国の中でも際立っており、国の内外から批判がある昨今です。そこで今回は、献血について考えてみたいと思います。

献血とは……

血液は生きた細胞で、人工的につくることはできません。したがって、医療に必要な血液は、わたしたち自身が提供

のびのび育て

山口真美ちゃん(四ヶ月)とおかあさんののり子さん(山田)



二人目の子どもです。名前は鹿島神宮でつけてもらいました。上は三歳になるお兄ちゃんです。この子は女の子なので静かで健康に育てたいですね。今は首がすわり、声をたてて笑ったりします。

二月一五日育児相談で

する以外に確保の方法がありません。

献血とは、助け合いの精神によって、輸血を必要とする人々のために血液を提供することです。

献血は次の人なら誰でもできます。

- ① 年齢が十六歳以上、満六十五歳未満の人
 - ② 体重が男子で四十五キログラム、女子で四十キログラムをこえる人
 - ③ 最高血圧が百ミリをこえる人
 - ④ 血液の比重が一・〇五二以上の人
- 献血できない人は次のよう
な人です。
- ① 妊婦又は産後六か月経っていない人
 - ② 有熱者、その他健康状態が不良であると医師の診断の結果認められた人
 - ③ 一か月以内に採血した人

献血はこわくありません

① 一回の献血量は二百ミリリットルです。これは、人間の体内を流れている血液の約二十分の一です。なお、

希望者は四百ミリリットルの献血ができます。医師が検診しますので、決してムリな採血はいたしません。

② 採血の時間は約五分間です。採血前の健康診断もふくめて、十五分間くらいで終了します。

③ 針をさすとき、チクリとする程度で痛さはほとんどありません。

④ 採血当日の入浴や適量の飲酒はかまいません。

⑤ 献血後は、ふつうの仕事をして差し支えありません。

こんな検査をしています。ご存知ですか？

採血された血液は、血液型(ABO式、Rh式)のほか

- (1) 肝機能検査(GOT)：肝疾患、肝炎等の検査
- (2) HBS抗原検査：肝疾患、肝炎等の検査

今年度の献血日程

七月 八日
一〇月 三十一日
二月 二七日

健康テレホン サービス

☎0298(22)2600

4月のテーマ

月 ……不眠症のあなたに
火 ……あごが痛い！顎関節症
水 ……(中・高校生に増えている)神経性胃炎
木 ……コレステロールのお話
金 ……じんましん
土・日 ……妊娠中絶後の注意

ふるさとと昔

はやり神の話

(長野 江)

長野江地区には二つの細長い谷津田が奥深く入りこんでいます。大昔はそこが波静かな入江になっていたといわれています。

北浦村でも早くから開けていたところで、縄文時代や弥生時代の土器がたくさん出土しており、今は道路の改修で崩されてしまいました。長野江貝塚や住居跡も発見されています。このことから長野



▲ 観現山



宝篋印塔の上部が欠塔したと思われる石碑

江付近一帯の台地が私たちの祖先の住みかであったことがうかがい知れます。ところで、この長野江に昭和のはじめ頃、こんな不思議な話があったそうです。

本郷入江(通称前谷津)の奥に権現山と呼ばれる小高い丘があります。権現山の上には「ひいらぎ」「松」「椎」など、いずれも樹齢数百年の古木が茂っていました。あるとき、そのなかのひいらぎを庭木にしようと思いついた人がいました。その人は人夫を頼みそれを掘ってもらったことにしました。

頼まれた人足は、山を登りひいらぎの根本に着くと早々に木のまわりを掘りはじめました。しばらく掘っていると、どうしたのか冷や汗が出て



きて頭や腹が痛くなり、そして全身がしびれてくるではありませんか。顔は青ざめ、その場に倒れてしまいました。しばらくして、気がつくとも痛みも和らいだので人夫は恐ろしくなりあたふたと家に帰りました。

きたうら

(俳句) 高野 三千春 選

夫とるて明日の見えぬ花馬酔木
駆けだせば風立ち易き風車
風車えくぼの匂ふ妊婦服
もの芽の育ちの中の変声期
オランダのゆつたり廻る風車かな
風車廻して客呼ぶ露天商
風車まわりたくない風もある
少年となりつつ走る風車
どの風も嫌わず廻る風車
一点に風をあつめて風車



これを聞いた人たちが「おかしなこともあるものだ。これは何かのあたりかも知んねえ」とひいらぎの回りのやぶをかきわけ、あちこちおそろおそろ調べてみました。すると、草むらの下から高さ二尺(六〇cm)ばかりの銚子石(砂岩)で造られた石塔が現れました。「この石塔はきつとなにかの供養に建てられたものにちげえねえ。それで知らねえで、やたら掘ったものだからバチが当たったんだ」これは仏のたたりだ。早く

供養をしなくてはまたバチが当るぞ」

人々はそう思い、再び、あたりがないよう石塔の周囲に玉垣をめぐらし参道を丸太の階段にしておまつりしました。このうわさは次から次に広まり、長野江全域はもとより近郷近在から多くの参詣人がおとすれ露店まで出る賑わいとなりました。そうこうして

- 泉 みさ
- 横田 みつ
- 仲居いみ子
- 野村 すゑ
- 高野 敬子
- 根本 勝子
- 東野サカエ
- 本戸さく子
- 羽生 まき
- 石上ちか子

風車ひざのさみしき道祖神
くるぶしの太きも父似風車
猫じゃれる影をつくりし風車
風車風待っている小児科医
救急車すごしてよりの風車
民宿の門にさしあり風車
醒めるまで時間のかかるかたつむり河野
【評】第一句目常に明日は未知なもの
第二句目少年の頃が思い出されまます。
第三句春風が心良い。

このコーナーでは、みなさんの投稿をお待ちしています。役場「広報きたうら」までお気軽にお寄せ下さい。

4月のカレンダー

日	曜	時 間	場 所	行 事
16	土	午後 13時00分から	北浦村公民館	北浦村体育協会総会
18	月	受付 午後 1時30分 から 2時30分	北浦村母子 健康センター	育 児 相 談
20	水	"	"	一歳半児健康診査
22	金	"	"	一 般 健 康 相 談
24	日	午前 6時30分から	山田ワンド	親 子 つ り 大 会
25	月	受付 午後 1時30分 から 2時30分	北浦村母子 健康センター	母 子 保 健 教 室
26	火	"	"	ツベルクリン反応検査
27	水	午前10時から	北浦村役場 大会議室	食 改 進 総 会
28	木	受付 午後 1時30分 から 2時30分	北浦村母子 健康センター	ツベルクリン反応検査 判定及びBCG接種

あなたの犬に 登録と狂犬病 予防注射を



狂犬病は人をはじめ、哺乳類、鳥類のすべてに感染可能なウィルス性の伝染病で、一度発病したら中枢神経の障害で死にいたる恐ろしい病気です。

狂犬病の発生防止と発生した場合のまん延防止のため、すべての飼い犬は、「狂犬病予防法」により、毎年の登録と狂犬病の予防注射を受けるよう義務付けられています。(屋内犬、猟犬等の例外は、ありません)

狂犬病の予防注射は、狂犬病の発生、流行を防ぐため必ず受けて下さい。料金は一頭5,000円です。

村では6月6日から9日まで集合注射を行います。場所等は、週報等でお知らせしますので最寄りの会場で予防注射を受けて下さい。

なお、鑑札・注射済票は、必ず犬の首輪に着けておくようにして下さい。

人口の動き

住民基本台帳調(2月末)	
人 口	11,168
男	5,558
女	5,610
世帯数	2,459
転 入	13
転 出	17
出 生	10
死 亡	7

○最近村内を歩いて気がついたことがあります。それは山林が以前よりきれいになっていくということ。松くい虫が猛威をふるっていたころは、下草も伸びほうだいで殺伐とした風景でした。しかし、最近はきれいな山が多くなっています。落葉などを堆肥に使う人が増えたこともあるでしょうが、なにより景色がよくなりました。

あ と が き

