

広報 きたうら

昭和60年8月号 No.247

発行 北浦村役場 編集 調査企画室
茨城県行方郡北浦村山田2564-10 ☎311-17☎0291-5-2111(代)

村民憲章

- 心身を鍛え教養を深め
文化の香り高い村をつくりましょう。
- 北浦の湖水と緑豊かな環境を大切に
美しく清潔な村をつくりましょう。
- 時間ときまりを守り
秩序ある平和な村をつくりましょう。

- お互いに助け合いまごころの通う
明るい村をつくりましょう。
- 仕事に誇りをもち
活力ある村をつくりましょう。

村の花/きく、村の木/ひのき、村の鳥/うぐいす

台風6号災害 住民意識調査の結果 行方郡民体育祭

ボランティア・グループ
マイ・フレンド

県政教室の案内

7月29日から30日は、恒例の山田^{ぎおん}祇園まつり。今年の4月16日に科学万博「いばらきパビリオン」のおまつり広場において、多くの観客のみなさんに見ていただいた、あの勇壮なお祭りの本番です。太鼓を合図に、まつり保存会の若者たちがいっせいに神輿にとりつき、もみ合いながら“御浜降り”の北浦湖岸へ。

夏祭り



台風6号禍

農作物の被害は10億円



▲ 今回の台風で最も大きな被害をうけた葉たばこ

六月三十日から七月一日にかけて台風六号が茨城県を縦断。本村においても、農作物を中心に多くの被害がでました。特に畑作地域では、葉たばこが倒されたり、ビニールハウスが壊されるなど、強い風による被害が目立ちました。また、豪雨により北浦の水位が上昇、河川が各所でははんらんするなど、七月としては異例の災害となりました。

今回の台風六号は強い風を伴ったものだけに、特に畑作地域を中心に農作物に対する被害が多く、産業界の調べではその被害金額は総額で十億円にものぼりました。被害調査の結果からおもなものをみると、葉たばこが作付面積三百三十ヘクタールに対し被害面積が百六ヘクタール（収穫皆無換算面積）と約三分の一が被害にあり、その被害額は四億六千万円以上となっております。ハウス栽培では、作付面積の七割以上が被害にあった大葉や同じく六割近くが被害にあったメロンが際立っています。路地栽培のなかではパイプにネット張りをして



壊されたビニールハウス

たばこ、ハウス栽培に打撃

根もとから倒されたたばこ。つくるいんげんなどが特に被害をうけました。北浦沿岸では、れんこんに四ヘクタールほどの被害が出ましたが、水稲は水が二三日で引いたため、それほど大きな被害とはならなかったようです。

今回の台風では、時期が七月と、葉たばこの成長期やいんげんの収穫時期に重なったため、被害が拡大されたものと考えられますが、これから収穫される作物についてもその影響が心配されます。

営農資金等に利子補給

このように、農作物に対する被害が大きかったことから、資金等の利子補給を行うこと村では当面、茨城県農林漁業災害対策特別措置条例の適用を受け、被災農家に対する災害経営資金、農業用施設復旧

七月末までのまとめによると、これらの資金を借り受けようとする農家は二百六戸となっています。

農作物の被害状況

作物名	作付面積(ha)	収穫皆無換算面積(ha)
メロン	39	22.4
大葉	13.5	9.8
ショウガ	11	1.0
ピーマン	12	1.2
れんこん	96	4.0
いんげん	32	22.2
ごぼうす	30	2.0
なす	3	0.8
甘しょ	670	2.8
中国野菜	8	3.2
加工トマト	15	6.0
葉たばこ	330	106.1

台風6号のツメあと

ガケ崩れ

北浦幼稚園の裏山がガケ崩れをおこし、土砂が園舎裏まで押し出されました。このため幼稚園では子供の安全等を考慮し9日まで休園となりました。

土のうの積まれた吉川の堤防



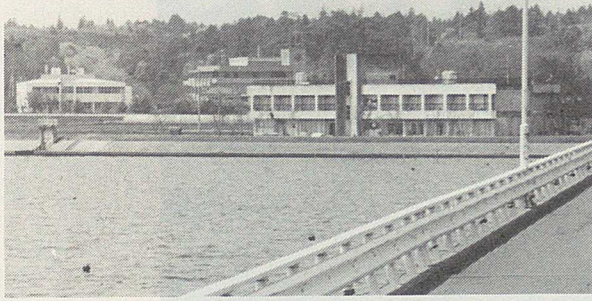
台風六号は、農作物のほか道路・河川などにも被害をおよぼしました。道路関係では改良工事中の道路や一般の村道でも各所で雨による被害を受け、河川でも、中根、荷下し橋付近や吉川、大田寺川河口などで増水のため一時事態が危惧された箇所もありました。また、北浦も水位がどんどん上昇し、取排水用の堤防未工事部分から水が逆流し水田に流れ込むという部分もみられました。これらの被害は集中豪雨的な台風の雨によるものですが、本格的な台風シーズンを前に河川などは特にその対策が必要と思われる。

自然環境は

住民意識調査

(アンケート)の結果

その1



▲ 鹿行大橋からみた北浦荘と役場

非常に多い二十三・四%、
やや多い二十四・一%となっ
ています。五割近くの人が多
いと思っています。

問3-7 のら犬 のら猫

ここでは、非常に多いとや
や多いを合わせると四十七・
六%となり、かやはえなどが
多いことがわかります。

問3-6 か・はえ・ ねずみなど

十二・五%の人が非常にきた
ない、あるいは、ややきたな
いと答えています。

ここでは、非常に不便、や
や不便をあわせても十二・九
%ほどです。

問3-10 し尿の 汲み取り

ごみの収集では、普通、や
や便利、非常に便利を合わせ
ると、七五・〇%になります。

問3-9 ごみの 収集・処理

ここでは多い、少いとも半
数ずつとなっています。

問3-8 ごみや汚物の 投げ捨て

このなかでは、問題がない
と回答した人が五〇・五%も
あることが目につきます。反
面、問題がある、やや問題が
あると答えた人は、九・七%
にとどまっています。しかし、
水質等については、科学的な
調査も必要と思われる。

問3-11 飲料水の 量・質

非常に不便が三四・六%、
やや不便が二六・六%と不
便という人が六割以上です。
通院に要する時間的、距離
的な不便が多いようです。

問3-15 病院・医院 への通院

非常に不便十六・五%、や
や不便二〇・〇%、普通三十
四・七%などとなっています。

問3-14 日用品・食 料品の買物

不十分、やや不十分を合せ
て四九・八%と、道路幅員で
は約半数が「道がせまい」と
感じています。

問3-13 道路の幅

非常に悪い二十二・六%、
やや悪い十四・八%、普通二
十六・七%などとなっています。

問3-12 道路舗装

ここでは医療機関の利用上
の便、不便について質問しま
したが、やはり六割近くの人
が不便だと答えています。

問3-19 中学校への 通学

ここでは非常に不安、やや
不安で四五・四%、非常に安
心、やや安心で十四・一%と

問3-18 小学校への 通学

普通と答えた人が四十一・
八%といちばん多くありまし
たが、非常に不安、やや不安
を合わせると三十%です。

問3-17 交通の安全さ

ここでは医療機関の利用上
の便、不便について質問しま
したが、やはり六割近くの人
が不便だと答えています。

問3-16 医療機関

いいんだけど...

6月、村民のみなさん2,500人にお願
いした住民意識調査の集計がこのほどまと
まりました。その結果について今月号と来月
にわたりお知らせします。

今回は調査内容の前半にあたるもので、
村民の方々がふだん自分の村をどう思っ
ているのかという部分の報告です。

住民意識調査 対象者抽出数

居住地区別 番号	地区	抽出 者数	抽出者の男、女別	
			男	女
1	吉川・繁昌・中根	476	247	229
2	山田	385	176	209
3	北高岡・南高岡	154	83	71
4	小幡	277	128	149
5	行戸	183	100	83
6	小貫・次木	477	238	239
7	両宿・内宿・長野江	328	166	162
8	成田・三和	220	106	114
計		2,500	1,244	1,256

今回の住民意識調査は、昭
和六十一年度からの第二次北
浦村振興計画策定のための基
礎資料を得るために実施され
ました。
調査の方法は、選挙人名簿
に登録された八千三百三人（
四月一日現在）のなかから、
無作為抽出により二千五百人
の方々を選び出し郵便で回答
をお願いしました。
抽出者の住所別、男女別な
どは左の表のとおりとなつて
いますが、不在者が十二名あ
ったため実際の抽出者は二千
四百八十八人となっています。
回答者は、千五百九十三人
で抽出者の六十四パーセント
でした。

問 1 あなたはとつて北浦 村は全般的にみて住 みよいところですか。 (五つから選択)

非常に住みよい、まあ住み
よいと答えた人が三十六・四
%、ふつうという人が五〇・
三%と、この三つを合わせる
と八十六・七%となります。
一方、やや住みにくい、十
%、非常に住みにくいとい
う答えた方は二・八%ありま
した。住みよさを印象的に答
えていただきましたが、ほとん
どの人が、住みよいあるいは
まあ住みよいと思っ
ておられることがわかります。

問 2 あなたは、村政に関 心をもつていますか。 それとも、関心をも つていませんか。 (四つから選択)

関心がある三十一・五%。
いくらか関心がある四十五・
二%と、この二つで七十六・
七%となります。あまり関心
がない、関心をもっていない
という二つでは十五・八%と
なります。このことから、八
割近くの人が村政に関心があ
るということになります。

問3-1 空気の きれいさ

非常にきれいと答えた人が
五二・二%、これにややきれ

問3では、「あなたは、お
宅のまわりの生活環境につい
て、どのようにお考えでしょ
うか」という設問を二十三の
項目について質問しました。
回答は、項目の評価を五つに
ランク分けしたなかから一つ
を選んでいただきました。

問3-2 自動車の 騒音

非常にうるさいが六・五%
非常にうるさいが三十一・八%
です。これは道路沿いに住ん
でいるからなど地域的なこと
が含まれているようです。

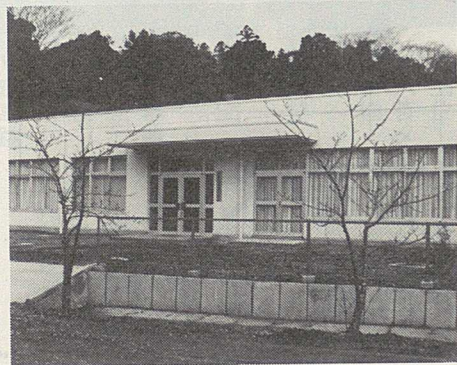
問3-4 近所の 下水のにおい

ここでは、普通、あまりく
さくない、くさくないとい
う三つを合わせると八十二・五
%です。

問3-5 下水・河川 の汚れ

ここでは地域差があります
が村全体では、非常にくさい、
ややくさいとの回答が二十六
・三%となっています。

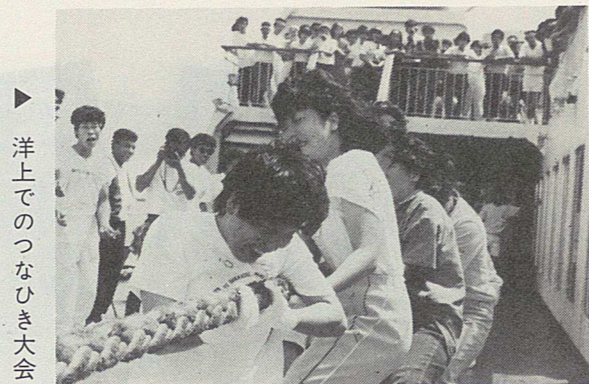
村の事業は
「簡保資金」の融資を受けて
実施されています



昭和五十九年度に完了した小貴地区学習センター設置事業は、国庫補助金のほかに事業費の一部として、簡易生命保険積立金からの還元融資が利用されました。

このように、郵政省の簡易生命保険の積立金は、私たちの不慮の事故や災害、老後の生活保障のためばかりでなく、村の事業推進にも役立っています。

洋上研修を通じて、地域社会の担い手となる青年たちの連帯を強めようと「北海道出合いの船」が七月二十日から



二十三日まで、三泊四日の日程で行われました。

この「北海道出合いの船」は、北浦村、銚田町、旭村、大洋村、大野村の若者たちが実行委員会を組織し、団員を募集、べ切前に定員をオーバーする程の盛況で、二百三十一名が参加しました。

今年三月に就航した大洗い苦小牧間のフェリーを利用して船内では海と若者をテーマとした講演会やクラブ活動など多彩な催しがあり、目的地の北海道では登別のクマ牧場、洞爺湖、札幌市内などを見学しながら親睦を深めました。

北海道出合いの船

北浦より30名が参加

し有意義な四日間をおくりました。

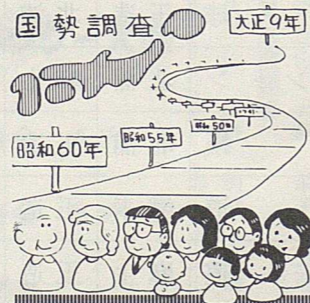
10月1日(火)

国勢調査にご協力を



10月1日、全国いっせいに国勢調査が行われます。国勢調査は、大正9年から5年ごとに実施され、今回で14回目となります。調査の結果は、福祉、雇用、住宅、環境整備など、わたしたちの暮らしに密着したさまざまな問題について、国や都道府県、市区町村が行う行・財政施策の重要な資料として利用されます。9月

下旬から10月上旬にかけて、調査員がお宅にお伺いしますので、よろしくご協力をお願いします。



問3-22 自然環境

この項では、非常に良いと答えた人が四十一・九%、やや良い二十三・九%、普通二十六・七%と、合せて九十二・五%が自然環境に恵まれていると回答しています。

非常に悪いという回答は、わずかに一・一%となっています。

問3-21 医療機関

この面では、非常に安心、やや安心、普通の三つをあわせると七十三・九%、やや不安、非常に不安を合わせると二十二・七%。

ここでも医療機関が出てきますが、特にその十分な規模という意味で質問しました。

非常に不安二十六・七%、やや不安二十六・六%とやはり不安が多いようです。

問3-20 犯罪・風紀

この面では、非常に安心、やや安心、普通の三つをあわせると七十三・九%、やや不安、非常に不安を合わせると二十二・七%。

問3-23 役場の窓口サービス

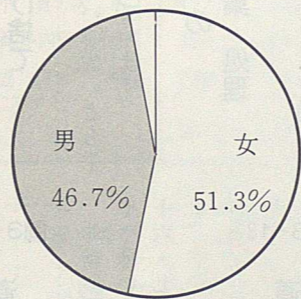
普通と答えた人がいちばん多く五〇・〇%。やや良い十六・三%、非常に良い十五・〇%。やや悪い、非常に悪いを合わせると十五・五%。

ここまでの調査回答のなかでおもだったものをあげると①村民の村政に対する意識の高さ。②自然環境に恵まれていると感じていること。③医療に対する不安。④道路整備に関するもの。などがあります。特に③は、医療の高度化に伴い、十分な医療機関が近距離にないことによる不安、不便さを物語っているとともに、通院のための交通の不便さも強調されています。

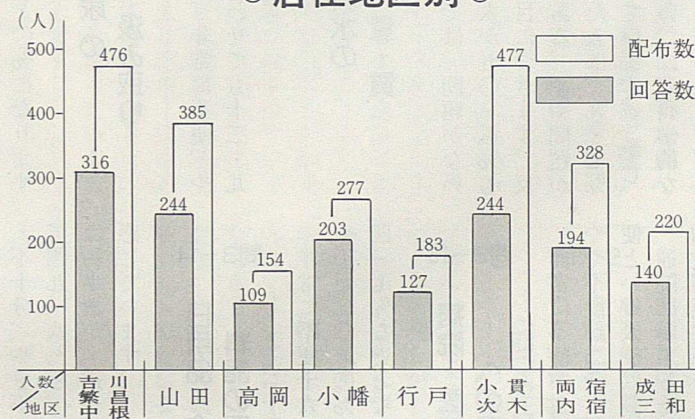
しかし、相対的には多くの人が「まあ住みよい所だろう」と思っている村民像が浮かんできます。これは少し消極的な現実肯定ということになりますが、このへんをよりよくしてもらいたいという要望などの部分については次回に報告します。

ご協力ありがとうございました。——回答者の内訳

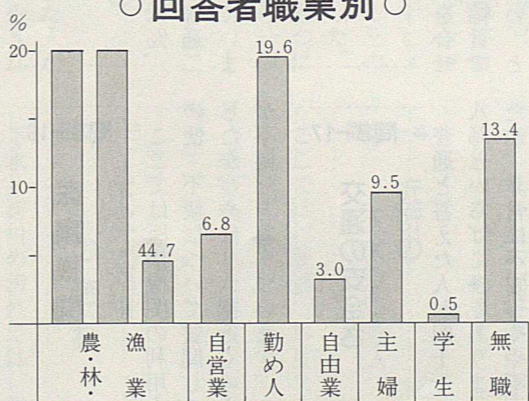
○回答者男女別○



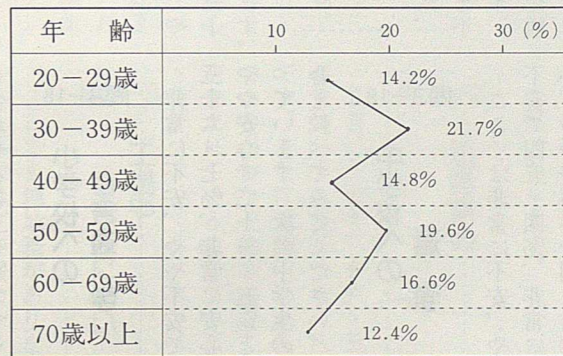
○居住地区別○

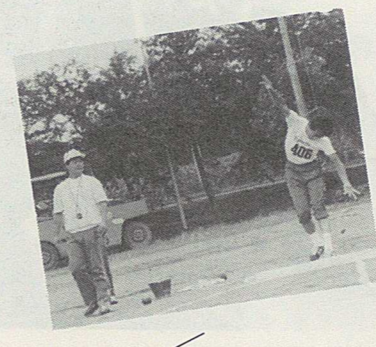


○回答者職業別○



○回答者年齢別○





7月7日

第33回 行方郡民体育祭大会

総合優勝 玉造町 準優勝 北浦村

総合順位

優勝	玉造町	(233点)
準優勝	北浦村	(229点)
第三位	麻生町	(132点)
第四位	潮来町	(124点)
第五位	牛堀町	(83点)

第三十三回行方郡民体育祭大会が七月七日(日)に開催されました。当日は朝から雨もよう、開会式も雨の中で行われました。北浦中学校でのトラック競技、フィールド競技は、悪コンディションにもかかわらず選手のみなさんは梅雨空を吹き飛ばす勢いで競技にうちこんでいました。総合優勝は、二百三十三点の玉造町、北浦村は、二百二十九点と、四点差で惜くも準優勝となりました。

種目	1位	2位	3位
バレーボール(男)	潮来	麻生	玉造
"(女)	北浦	玉造	潮来
バスケットボール(男)	潮来	麻生	玉造
"(女)	潮来	北浦	麻生
卓球	玉造	北浦	麻生
バドミントン	北浦	麻生	牛堀
相撲	北浦	玉造	
柔道	潮来	玉造	麻生
剣道	麻生	玉造	北浦

種目	1位	2位	3位
弓道	麻生	玉造	潮来
ハンドボール	牛堀	麻生	玉造
卓球(一般)	玉造	北浦	潮来
庭球	(男)	潮来	玉造
	(女)	玉造	潮来
ソフトボール	(A)	潮来	牛堀
	(B)	潮来	牛堀
ママさんバレー	(A)	玉造	麻生
	(B)	潮来	玉造

陸上競技

男子

- ▼百メートル
 - 第一位 八木 峰男(玉造)
 - 第二位 有馬 幸一(北浦)
 - 第三位 札 敏夫(牛堀)
- ▼四百メートル
 - 第一位 羽生 市男(麻生)
 - 第二位 橋本 貞治(玉造)
 - 第三位 庄司 英次(北浦)
- ▼千五百メートル
 - 第一位 椎木 栄治(北浦)
 - 第二位 園部 幸雄(潮来)
 - 第三位 平塚 勇(麻生)
- ▼五千メートル
 - 第一位 椎木 栄治(北浦)
 - 第二位 中山 光(潮来)
 - 第三位 宮本 秀男(玉造)
- ▼八百メートルリレー
 - 第一位 小島・久保田・羽生
 - 第二位 磯山・八木・橋本
 - 第三位 有馬・庄司・大和田
- ▼走幅跳
 - 第一位 埴 保彦(玉造)
 - 第二位 札 敏夫(牛堀)
 - 第三位 生井沢利成(玉造)
- ▼走高跳
 - 第一位 飯田・郡司・仁平
 - 第二位 山野組

女子

- ▼百メートル
 - 第一位 河野アケミ(北浦)
 - 第二位 栗又 洋子(北浦)
 - 第三位 栗又 洋子(北浦)
- ▼二百メートル
 - 第一位 河野アケミ(北浦)
 - 第二位 河野 利枝(北浦)
 - 第三位 樽見千恵子(玉造)
- ▼八百メートル
 - 第一位 山崎よし子(北浦)
 - 第二位 樽見千恵子(玉造)
 - 第三位 大輪登志子(玉造)
- ▼四百メートルリレー
 - 第一位 栗又・河野・本間
 - 第二位 山野組

スポーツの結果

真夏のクロッケー大会

- 優勝 南高岡長寿会 Aチーム
- 準優勝 南高岡長寿会 Bチーム
- 第三位 本宿クラブ



○第三回村内柔道大会
七月十二日(金) 柔剣道場
○低学年の部
優勝 店曲 孝仁
準優勝 茂木 真司
第三位 清水 正巳
○高学年の部
優勝 男庭 貴子
準優勝 茂木 岳司
第三位 原 和成
○中学の部
優勝 大平 高敏
準優勝 松下 泰宏

- ▼走幅跳 樽見組 (玉造)
 - 第一位 河野貴美代(北浦)
 - 第二位 栗又 洋子(北浦)
 - 第三位 郡司 文(玉造)
- ▼砲丸投
 - 第一位 山崎よし子(北浦)
 - 第二位 河野 利枝(北浦)
 - 第三位 横瀬 玉美(北浦)
- ▼三種競技
 - 第一位 山野 明美(北浦)
 - 第二位 大輪 栄子(玉造)
 - 第三位 大輪 栄子(玉造)
- ▼走高跳
 - 第一位 本間 幸子(北浦)

村内の高校生たちで作ったボランティアグループに「マイ・フレンド」があります。このグループは今年三月に結成され、おもに村内のごみ拾い、子供のゲーム指導、老人の世話などの活動を行っています。現在会員は十八名、錫田一高、錫田二高、麻生高、玉造工高の四校の生徒たちで構成されています。

会長の方波見祐三子さんは「これからは、村の福祉の事に協力したり、手話なども学んでみたいと思っています。」とボランティア活動に対する抱負を語っています。なお、マイ・フレンドでは高校生の会員を募集しています。

連絡は次のところまで
北浦村社会福祉協議会
☎五二〇五二

ボランティア・グループ マイ・フレンド

これからの活動

9月 奉仕活動

10月 三世代スポーツ大会協力

11月・12月 定例会 クリスマス会



健康手帳

高血圧予防
シリーズ③

（一）（二）（三）（四）（五）

① 加齢
高血圧の原因
高血圧症のなかには、原因のわからない本態性高血圧症と、原因のはっきりした疾病があつて、さらに二次的に起こる症候性高血圧症とがあります。一般に高血圧症といわれているものの九十パーセントは、本態性高血圧症といわれるものです。

では、本態性高血圧症は、どのようなことが誘因となつて起こるのでしょうか。

わたしたちはだれでも、年をとるにつれて身体のおちらこちらに故障がでやすくなります。血管も年をとるにしたがい変化して弾力性がなくなり硬くなって血圧が上昇してきます。

すべての人が、かならずしも同じように血圧が上昇する

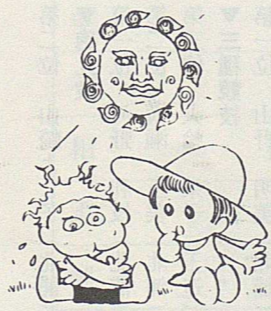
とはかぎりませんが、日本人の年齢と最高血圧との関係はおよそ年齢数プラス九十ミリで表わすことができるようになってきます。このことからわかるように多くの人は年齢とともに血圧の上昇をもたらします。

② 食習慣
関東地方では濃い味つけのもの、関西地域では薄い味つけのものといったように、東日本と西日本における食生活は異なります。ところで、この食生活の違いは、高血圧の発生頻度の違いにも関係しています。塩分を多く摂取する東北地方では、一般的に高血圧の発生頻度が高いようです。

③ 地域的特性
血圧は同じ人であっても夏よりも冬の方が高くなっているのが通常です。さらに、暖かい地方の人より、寒さに長い間にさらされている地方の人に一般的に高血圧が多くみられます。このように血圧は気候や気温の変化にも敏感に反応します。

④ 労働
肉体的労働をしている人と事務的労働をしている人とを比較すると、肉体的労働をしている人のほうに高血圧の発生が多く見られます。また同じ事務的労働をしている人でも、管理職に高血圧者が多いようです。つまり、過度の肉体的労働や精神的ストレスは高血圧の原因となります。

⑤ 遺伝
両親とも高血圧であつたり片親が高血圧であつたりする場合に、その子どもの多くは高血圧になります。このため高血圧症は遺伝するのではないかと思われがちですが、現在のところ、遺伝するかどうかはっきりとわかっていません。生活習慣が同じなため、高血圧の起こりやすい環境にあるとも考えられます。



ふるさとの歴史

水神宮

夏、庭先へ打水をする時、特に夕方などは、とてもすがすがしい気分になります。ところで、日本には古くから「水の神」として水神、水天宮を祀る風習があります。「水神」は稲作が発展するにしたがい重視され、山の頂や田のほとりに所在すると考え



山田・仲河岸の水神宮

られていました。また、「水天」は古代インドの水の神（ヴァルナ）という意味ですが、水天宮は、福岡県久留米市や東京・日本橋などで有名な神社ということになります。

水の神は、生産に不可欠なものを生み出す根源の力をもつとされ、子どもを授かることや安産祈念の対象として、あるいは、疫病をはずめ、水難や火災から人々を守つてくれると信じられています。

北浦村には、湖岸地域を中心に二十三ヶ所に水神宮が祀られています。ほとんどが銚子石の箱型で、屋根は前入母屋造りに出来ています。台地に祀られたものは井戸やわき水に関係して建てられたものと思われま。建主は、やはり地域の女人講中などが多く、以前は縁日に盛大なお祭りをしたと伝えられています。

建立年月日が判読できるなかでは、享保三年（一七一八）のもの最古で、十八世紀から十九世紀にかけて多く建立されています。これは、一つには北浦の水上交通と漁業の発展にも関係があると考えられています。

ごくろうさまでした。 4Hクラブが空カン拾い

七月十八日、4Hクラブ（会長沼里隆さん）のみなさんが空カン拾いの奉仕活動を行いました。

この日は山田バypass通りに投げすてられた空カンや各所に放置された土壌消毒用の空カンの回収も行いました。

この土壌消毒用の空カンですが、集積場に持ついても回収されない場合があります。これは、カンに薬



品が残っているときで、このようなカンは、栓をあげ、二週間ほど放置しておき、中の薬品が完全に消失してしまうのをまっけてから処分するようにしたものです。

善意

- 社会福祉協議会及び村善意銀行へ
- 金二萬三千円也 成田須美子さん、松田睦さん（共に錫田町）より
 - 金四千四百円也 さつき愛好会より
 - 金二萬円也 カスミストアグループより
 - 金三萬円也 心配ごと相談員退職者（三名）より
 - 金二萬一千円也 昭和五十九年度退職者区長さん（七名）より
 - 金一萬円也 藤崎誠さん（中根）より

きたうら

（俳句）河野 香苑 選

訪う人の親しき言葉扇風機
佃煮ののれん看板土用入
梅雨明けの傷みし蓮の空を向き
水を打つ人に言葉をかけながら
冷奴一口入れて息はずむ
どの軒場にも夜干し梅友偲ぶ

高野 敬子
飯島 秀子



ひぐらしの声にしたがい遠歩し
不景気な話もちより青田風
曇天に口がありけり夏に入る
昨日より今日のなりわい水を打つ
この辺り住み心地よし風涼し
農魂を湧かせ稲田に穂肥せり
どくだみの花のみ白く昏れ残る
風鈴に明け風鈴に昏れる家
○このコーナーでは、みなさんの投稿をお待ちしています。役場調査企画室「広報きたうら」までお寄せ下さい。

石田 八洋
松本 正義
羽生 まき
根本かほる
川島 草人
野村 すゑ
藤原 静子
松本 玉江

8月のカレンダー

日	曜	時 間	場 所	内 容	備 考
15	木	午前10:00 ～	北浦村公民館	成 人 式	
16	金	午後 1:30 ～ 2:30	母子健康センター	妊 婦 検 診	
18	日	午前 8:00 ～	村民第一 グラウンド外	村民ソフト ボール大会	
19	月	午後 1:30 ～	北浦村公民館	陶 芸 講 座	20日・27日 29日・31日
"	"	午後 1:30 ～ 2:30	母子健康センター	育 児 相 談	
"	"	午後 7:00 ～	北浦中体育館	バドミントン 教 室	25日まで
20	火	午後 2:30 ～	要小体育館 村民第2グラウンド	テニス教室	31日まで 火・木・土に開催
23	金	午前 9:00 ～	北浦村公民館	婦人会親睦 研 修 会	
"	"	午後 1:30 ～ 2:30	母子健康センター	一般健康相談	
26	月	午後 1:30 ～	"	母子保健教室	
"	"	午前 9:00 ～	北浦村公民館	母と子の 料理教室	武田地区 20組
"	"	午後 1:30 ～	"	料 理 講 座	
27	火	午前 9:00 ～	津澄小学校	母と子の 料理教室	津澄地区 20組
"	"	午後 1:30 ～ 2:30	母子健康センター	乳 児 健 診	S60.2.1 ～4.30生まれ
8月29日(木)～30日(金)			集 合 徴 収	村 県 民 税 第二期 国民健康保険税 第二期	



県政教室に
おでかけください

▲ 歴史館内の旧水海道小校舎

茨城県鹿行地方総合事務所では11月13日の「県民の日」の普及事業の一環として県政教室を実施します。これは、県の施設等にみなさんを案内し、県政についてよりよく知ってもらおうと行うものです。

○実施期日 11月8日(金)

○見学施設

茨城県窯業指導所

偕楽園

歴史館

茨城県メディカルセンター

○定 員 100名

○参加資格

18歳以上の県内居住者

○申込期限 8月31日(土)

○参加費 無 料

○各自、昼食、筆記用具をご持参ください。

○申込み方法など詳しくは

☎311-15

鹿島郡鉾田町鉾田1367-3

鹿行地方総合事務所 総務課

☎0291-4-4111 内線208へ

人口の動き

住民基本台帳調(6月末)

人 口	11,090
男	5,536
女	5,554
世帯数	2,431
転 入	20
転 出	10
出 生	15
死 亡	8

○台風六号の被害は想像以上に大きいものとなってしまいました。これからの本格的な台風シーズン、一つの台風も近づかないようにと思っております。

○八月は、シートベルト着用推進運動月間となっております。ドライバーのみならず、車に乗るときは忘れずに！

あともがき

