

市報

# なめがた

Namegata City Public Relations

2019

4

April

No.164



## ◆主な内容

- 行方の「平成」。こんなことがありました p. 2  
お知らせワイド版 p. 3  
(行方市議会議員一般選挙のお知らせ、ゴールデンウィーク中の休業日など ほか)
- まちの話題 p.11  
(成人社会貢献活動報告、第4回行方レシビコンテスト結果 ほか)
- なめがたでキラリ輝く「ひと」 p.24

## 卒業おめでとう！

この春、行方市立の小中学校を卒業した児童生徒は 542 人。  
3月 13 日に行われた市立中学校の卒業式では、勉強や学校  
行事、部活動に励んだ思い出を胸に、仲間たちと3年間通  
った学び舎から 257 人が巣立っていきました。この日の感動を  
忘れず、進む道が違って、ずっと友だちでいようね。

(写真は、3月 13 日、麻生中学校)

UD  
FONT  
by MORISAWA

見やすく読みまちがえにくい  
ユニバーサルデザインフォント  
を採用しています。



# あの日あのとき、行方の「平成」。

## こんなことがありました

天皇陛下が4月末に退位され、新しい元号の時代へと移ります。平成という時代、いろいろなことがありました。あの日あのとき、あなたはどこで、何をしていましたか。私たちが住む行方市の、この約30年間の主な出来事を振り返ってみました。



そして新しい時代へと  
続いていきます...



## ゴールデンウィーク期間【4/27（土）～5/6（月）】の市の施設等 休業日・休館日のお知らせ

市役所	4/27（土）～5/6（月）休業 ※上記期間の休日窓口業務は4/27（土）、5/4（土）で行います。 ※上記期間の死亡届に伴う火葬許可書の発行は、麻生庁舎総合窓口室で行います。事前にご連絡いただければスムーズな手続きが可能です。
公民館	麻生公民館 4/27（土）～5/6（月）休業 ※現在、麻生公民館ではエレベータ設置工事および施設の改修工事を行っており、安全確保のため、一部利用を制限しています。つきましては、休館期間を設け集中的に工事を実施しますので、ご迷惑をお掛けしますが、ご理解とご協力をお願いします。 北浦公民館 4/29（月）・5/6（月）休業 玉造公民館 4/29（月）・5/6（月）休業
図書館	期間中は休まず開館
麻生運動場 北浦運動場 玉造運動場	期間中は休まず開館
麻生衛生センター	4/28（日）～4/29（月）休業 5/3（金）～5/6（月）休業
玉造有機肥料供給センター	4/27（土）～5/6（月）休業
資源ごみ（紙類）ストックヤード	土日は通常どおり搬入できます

あそう温泉 白帆の湯	期間中は休まず営業
天王崎観光交流センター コテラス	期間中は休まず営業
北浦荘	期間中は休まず営業
霞ヶ浦ふれあいランド	期間中は休まず営業
観光物産館 こいこい	期間中は休まず営業

※営業時間等はお問い合わせください。



## ごみ収集・環境美化センターの業務予定

【問い合わせ】環境課（北浦庁舎） ☎0291-35-2111  
環境美化センター ☎0299-72-1853

環境美化センターは、4月28日（日）から5月6日（月）まで休業します。  
期間中のごみ収集は、次のとおりです。

4月27日（土）	北浦地区 燃えるごみ・資源ごみの収集日 【美化センター】（通常業務） 受付時間：午前8時30分～午前11時30分
4月29日（月） （昭和の日）	麻生地区 燃えるごみ・資源ごみの収集日 （美化センター休業日）
4月30日（火） （退位の日）	玉造地区 燃えるごみ・資源ごみの収集日 （美化センター休業日）
5月1日（水） （即位の日）	北浦地区 燃えるごみの収集日 ※燃えるごみ以外は、収集しません （美化センター休業日）
5月2日（木） （国民の休日）	麻生地区 燃えるごみの収集日 ※燃えるごみ以外は、収集しません （美化センター休業日）

5月3日（金） （憲法記念日）	玉造地区 燃えるごみの収集日 ※燃えるごみ以外は、収集しません （美化センター休業日）
5月4日（土） （みどりの日）	北浦地区 燃えるごみ・資源ごみの収集日 （美化センター休業日）
5月6日（月） （振替休日）	麻生地区 燃えるごみ・資源ごみの収集日 （美化センター休業日）



# 行方市議会議員一般選挙のお知らせ

【問い合わせ】行方市選挙管理委員会（総務課内） ☎0299-72-0811

任期満了に伴う「行方市議会議員一般選挙」関係の日程をお知らせします。皆さん投票しましょう。

**【投票日】 4月21日（日） 午前7時～午後6時**

■選挙すべき人員 18人

## ■投票所

市内 21カ所（茨城県議会議員一般選挙からの変更はありません）

※投票日当日は、投票所入場券に記載された投票所でのみ投票ができます。記載された投票所を必ずご確認ください。

## ■投票できる方

1. 年齢要件 平成13年4月22日までに生まれた日本国民
2. 居住要件 平成31年1月13日までに行方市に住民登録し、引き続き行方市に住民登録されている方

※投票日までに市外へ転出された方は、転出日以降は投票できません。

## ■期日前投票のご案内

投票日に仕事やレジャーなどで投票所へ行くことができない方は、期日前投票をご利用ください。

1. 期 間 4月15日（月）～4月20日（土）
2. 時 間 午前8時30分～午後8時
3. 場 所 ①市役所麻生庁舎1階ロビー  
②市役所北浦庁舎1階第4会議室  
③市役所玉造庁舎1階ロビー

※期日前投票は、どこの期日前投票所でも投票することができます。

※投票の際は、ご本人分の投票所入場券を切り離して持参してください。また、投票所入場券が届いていない場合でも、確認の上、投票ができますので、投票所の係員にその旨をお伝えください。

## ■不在者投票のご案内

### 1. 滞在地での不在者投票

出張などで行方市において投票できない場合は、滞在地などの選挙管理委員会では不在者投票ができます。

### 2. 病院等（県の指定施設）での不在者投票

不在者投票をすることができる指定病院、指定老人ホームなどに入所している方は、その施設で不在者投票ができます。詳しくは施設代表者（不在者投票管理者）にお問い合わせください。

### 3. 郵便等による不在者投票

身体に一定の重度の障害を有する方は、郵便等による不在者投票制度があります。この制度を利用する場合は、郵便等投票証明書の交付を受けることが必要となり、この証明書をお持ちでない方や有効期限が切れている方は、事前に選挙管理委員会への申請が必要です。なお、この制度の投票用紙請求期限は4月17日（水）までとなります。

※全て郵便でのやりとりとなりますので、手続きはお早目をお願いします。

## ■開票

1. 日 時 4月21日（日） 午後8時～
  2. 場 所 行方市立北浦中学校体育館（臨時電話：0291-35-3866）
- ※選挙開票結果については、市のホームページでもお知らせします。

大事な投票、忘れずに!





## 高齢者福祉事業について紹介します

【問い合わせ】介護福祉課（玉造庁舎） ☎0299-55-0111

市では、高齢者の方が住み慣れた地域や住まいで自立した生活を送ることができるよう支援しています。

サービスの利用については、介護福祉課にお問い合わせください。

※各事業とも、対象者要件や利用者負担がある場合があります。



事業名	事業概要	申請受付
愛の定期便事業	65歳以上のひとり暮らし高齢者を対象に、牛乳等の乳製品を定期的に業者が宅配するとともに、安否確認を行います。	介護福祉課（玉造庁舎）
緊急医療情報キット支給事業	65歳以上のひとり暮らし高齢者等を対象に、緊急救命時に役立つ緊急医療情報キット【情報シート（持病・連絡先等の個人情報を記載）・シール（利用者を知らせる玄関用）・マグネット（保管場所を知らせる冷蔵庫用）】を給付します。	
緊急通報システム事業	65歳以上のひとり暮らし高齢者等を対象に、急病などの緊急時に迅速な対応を図るため、近親者や近隣協力員などの連絡体制を整備するとともに、簡単な操作で消防本部に通報できる装置を設置します。	
日常生活用具給付等事業	65歳以上のひとり暮らし高齢者等を対象に、日常生活用具【卓上用電磁調理器、火災報知器、家具転倒防止器具等（70歳以上）】を給付します。	
介護慰労金支給事業	5月31日現在で、介護保険の要介護4・5の在宅高齢者を介護する方に、年1回一律30,000円の慰労金を支給します（入院90日以上で、介護サービスを利用した場合を除く）。	
徘徊 <small>はいかい</small> 高齢者家族支援サービス事業	徘徊の見える高齢者を介護している家族を対象に、安心して介護できる環境をつくるため、位置情報を送信する装置を貸与し、その高齢者が身につけることで位置情報を介護者に知らせます。	
いばらき高齢者優待制度（いばらきシニアカード）事業	65歳以上の高齢者へシニアカードを交付することにより、外出をうながすことによって、健康増進や引きこもりの防止をし、高齢者を地域・企業・行政が一体となり支えあう社会の構築を目指しています。 また、カード裏面に個人情報（住所・氏名・連絡先等）を記載することができ、緊急事態の照会に役立つようになっています。 ※協賛店へシニアカードを提示することにより、店ごとに設定されたサービスの提供があります。	
高齢者紙おむつ助成事業	介護保険制度の要支援者で、紙おむつの介護用品を必要とする在宅の65歳以上の高齢者（市民税非課税の世帯に属する者）を対象に、行方市指定の薬局・薬店で利用できる助成券（2,000円）を交付します（1カ月のうち15日以上入院やショートステイを利用した者を除く）。	
在宅福祉サービス事業	要介護者・要支援者・身体障害者等で、単独での移動が困難な人を対象に、通院および外出介護などのサービスや、日常生活を営むのに支障のある高齢者等への家事援助のサービスを提供します。	行方市社会福祉協議会

## 4月1日から 市の組織が一部変わります

【問い合わせ】総務課（麻生庁舎） ☎0299-72-0811

多様化、高度化する新たな行政需要や市政の喫緊の課題に対応し、効率的な行政運営を図るため、4月1日から市の組織の一部が変更になります。

### ○「政策推進室」の設置（麻生庁舎2階）

市長のトップマネジメントを補佐し、直面する喫緊の政策課題に的確に対応するため、**政策推進室**を設置します。

### ○「ブランド戦略室」の設置（農業振興センター）

6次産業化および地域ブランドの構築を戦略的に推進するため、6次産業推進室を**ブランド戦略室**に変更します。

これからも、より一層市民サービスの向上に努めてまいりますので、よろしくお願いたします。

## 4月1日から 各保健センターの名称が変わります

【問い合わせ】健康増進課（保健センター内） ☎0291-34-6200

4月1日から、各保健センターの名称が次のとおり変わります。

行方市麻生保健センター	→	行方市情報交流センター
行方市北浦保健センター	→	行方市保健センター
行方市玉造保健センター	→	行方市地域包括支援センター

※所在地と電話番号は変わりません。

## 民生委員・児童委員の交代がありました

【問い合わせ】社会福祉課（玉造庁舎） ☎0299-55-0111

3月1日付で、新たに民生委員児童委員として、厚生労働大臣および茨城県知事から委嘱されました。地域の皆さんの身近な相談役としてよろしくお願ひします。任期は本年3月1日から11月30日です。

### ▶麻生地区

【島並上】高栖 勉 委員 (☎0299-72-0645)

### ▶北浦地区

【行 戸】飯島 ますみ委員 (☎0291-35-2286)



## 児童扶養手当のお知らせ

【問い合わせ】こども福祉課（玉造庁舎） ☎0299-55-0111

児童扶養手当とは、主にひとり親で子を養育している方に支給される手当です。

手当額は、毎年の消費者物価指数の変動に応じて額を改定する物価スライド措置がとられています。平成30年全国消費者物価指数の実績値は「対前年比+1.0%」と公表されたため、平成31年度の児童扶養手当額については1.0%の引き上げとなります。

詳しくは下記のとおりです。手当を受給するには要件があります。制度や申請に関しては、こども福祉課までお問い合わせください。

■平成31年4月分以降の手当額 ※（ ）内は平成31年3月分との差額

対象児童数	全部支給のとき	一部支給のとき	全部支給停止のとき
1人目	42,910円/月 (+410円)	42,900円～10,120円/月 (+410円～+90円)	0円/月
2人目	10,140円/月を加算 (+100円)	10,130円～5,070円/月を加算 (+100円～+50円)	—
3人目以降	対象児童1人につき 6,080円/月を加算 (+60円)	6,070円～3,040円/月を加算 (+60円～+30円)	—

## 療育手帳 判定等の巡回相談のお知らせ

【問い合わせ】茨城県福祉相談センター ☎029-221-4150 (代)

茨城県福祉相談センターでは、次のとおり本市で、知的障害のある方を対象に、巡回相談を行います。療育手帳の判定や再判定、相談を希望される方は、事前に予約が必要になりますので、茨城県福祉相談センターまでご連絡ください。

■期日 5月20日(月)

■時間 午前10時～午後2時30分

■対象 療育手帳をお持ちの18歳以上の方、18歳以上で療育手帳の相談を希望される方

■人数 6人(定員になり次第受付終了)

■場所 玉造庁舎 会議室

【問い合わせ】 国保年金課（玉造庁舎） ☎0299-55-0111

## ■助成金額

①【国保のみ】人間ドック 15,000 円

②【国保、後期高齢】脳ドック（健診有）15,000 円（健診無）10,000 円

※年度内の 1 人あたりの助成は人間ドックと脳ドックのいずれかであり、脳ドックの助成は、2 年に 1 回となります。

## ■資格要件

## 【国民健康保険の方】

- ・市で行う集団健診および医療機関で年度内に特定健診を受けていないこと（脳ドック健診無は可）
- ・人間ドック等受診日において満 40 歳以上 75 歳未満であること
- ・国民健康保険税を滞納していない世帯に属していること

## 【後期高齢者医療の方】

- ・市で行う高齢者健診を受けていること（脳ドック健診有は除く）
- ・後期高齢者医療保険料を滞納していないこと

## ■人間ドック等助成事業に係る市との契約医療機関一覧（平成 31 年 4 月現在）

名 称	国民健康保険	後期高齢者医療	電話番号
山王台病院	人間ドック 脳ドック（特定健診有） 脳ドック（特定健診無）	脳ドック（高齢者健診有） 脳ドック（高齢者健診無）	0299-26-3130
なめがた地域医療センター 健診センター	人間ドック 脳ドック（特定健診無）	脳ドック（高齢者健診無）	0299-56-0600
白十字総合病院健診センター	人間ドック 脳ドック（特定健診有） 脳ドック（特定健診無）	助成なし	0299-93-1779
筑波メディカルセンター （つくば総合健診センター）	人間ドック 脳ドック（特定健診有）	脳ドック（高齢者健診有）	029-856-3500
石岡循環器科脳神経外科病院	人間ドック 脳ドック（特定健診無）	脳ドック（高齢者健診無）	0299-58-5211
霞ヶ浦成人病研究事業団 健診センター	人間ドック 脳ドック（特定健診有） 脳ドック（特定健診無）	脳ドック（高齢者健診有） 脳ドック（高齢者健診無）	029-887-4563
石岡市医師会病院健診センター	人間ドック	助成なし	0299-23-4113
小山記念病院健康管理センター	人間ドック 脳ドック（特定健診有） 脳ドック（特定健診無）	脳ドック（高齢者健診有） 脳ドック（高齢者健診無）	0299-85-1139
土浦協同病院	人間ドック 脳ドック（特定健診無）	脳ドック（高齢者健診無）	029-830-3711
小美玉市医療センター	人間ドック	助成なし	0299-58-2711
茨城県メディカルセンター	人間ドック	助成なし	029-243-1111
牛久愛和総合病院総合健診センター	人間ドック 脳ドック（特定健診有）	脳ドック（高齢者健診有）	029-873-4334
筑波大学附属病院 つくば予防医学研究センター	人間ドック 脳ドック（特定健診有）	脳ドック（高齢者健診有）	029-853-4205

## ■申請方法

上記医療機関に直接電話等で受診日（2020 年 2 月末までに受診のこと）を予約後、認印を持参の上、国保年金課（玉造庁舎）または総合窓口室（麻生庁舎・北浦庁舎）へ申請してください。なお、受診券の発行に数日を要するため、医療機関への予約後は、お早目に申請をお願いします。

## ■申請期限

2020 年 1 月 6 日（月）※ただし、土・日・祝日・年末年始を除く



## 行方市で土地・住宅を取得し、居住を始める方へ 行方市定住応援助成金制度

【問い合わせ】 行方市定住支援センター（麻生庁舎企画政策課内） ☎0299-72-0811

本市では、定住人口の増加と地域の活性化を目的に、市内に新たに土地・住宅を取得して居住を始める方に対し、次の助成金を交付しています。

2019年度は、土地要件と夫婦要件を緩和した助成制度を新設しました。

※該当要件がありますので、お気軽にお問い合わせください。なお、申請期間は、建物の登記完了後90日以内です。

### ■ 2019年度の助成内容

基本対象要件	<ul style="list-style-type: none"> <li>本市に10年以上定住すること（要件が満たされなくなった場合は、補助金を返還していただきます）</li> <li>世帯に本市の市税および税外収入金を滞納している者がいないこと</li> <li>建物の登記原因日が、2020年3月31日までであること</li> <li>登記完了の翌日から90日以内の申請であること</li> <li>住宅取得費用（土地・住宅）が500万円以上であること（中古物件の取得を含む）</li> <li>取得した住宅に台所、便所、浴室および居室が備えてあること</li> <li>面積は60㎡以上であること。供用住宅の場合は、延床面積の1/2以上が居住用であり居住用部分の面積が60㎡以上であること</li> </ul>			
個別要件①	<ul style="list-style-type: none"> <li>本人またはその家族が所有し、現に居住している宅地以外の土地へ建築（ただし、宅地の拡張や一画地は該当しません）</li> </ul>	<ul style="list-style-type: none"> <li>建替えでないこと</li> </ul>		
個別要件②	<ul style="list-style-type: none"> <li>申請時に夫婦のいずれかが46歳未満であること</li> <li>16歳未満（16歳の誕生日以降の最初の3月31日まで）の子どもの人数により加算</li> </ul>	<ul style="list-style-type: none"> <li>本市に一度も住民登録していないこと</li> <li>2年以上転出していた方が転入後1年以内に住宅を取得した場合</li> </ul>	<ul style="list-style-type: none"> <li>申請時の年齢が46歳未満であること（単身世帯含む）</li> </ul>	
助成金	<b>住宅取得助成金</b> 土地・住宅の取得金額の1% <b>20万円</b> （上限）	<b>子育て助成金</b> 16歳未満の子ども1人につき <b>5万円</b>	<b>U・I・Jターン助成金</b> 単身世帯に <b>15万円</b> 複数世帯に <b>30万円</b>	<b>住宅取得特別助成金</b> <b>5万円</b> <div style="border: 1px solid black; border-radius: 50%; padding: 2px; display: inline-block; font-weight: bold;">新設</div>

## 使用料金等検討委員会委員を募集します

### 下水道事業等使用料金検討委員会委員

- ▶ **募集人数** 流域下水（麻生地区）、特環下水（玉造地区）、農集（玉造地区）、戸別浄化槽各1人
- ▶ **職務** 検討委員会で、下水道、農業集落排水、戸別浄化槽使用料金等の検討をしていただきます。
- ▶ **応募資格** 20歳以上の行方市民
- ▶ **任期** 9月まで
- ▶ **応募方法** 指定の応募用紙でお申し込みください。用紙は、下水道課（玉造庁舎）および総合窓口課（玉造庁舎）、総合窓口室（麻生庁舎・北浦庁舎）にあります。また、市ホームページから申し込むことができます。※応募者多数の場合は抽選
- ▶ **応募期限** 4月25日（木）
- ▶ **問い合わせ・申し込み**  
下水道課（玉造庁舎） ☎0299-55-0111

### 水道料金等検討委員会委員

- ▶ **募集人数** 3人程度
- ▶ **職務** 検討委員会で、水道料金の検討をしていただきます。
- ▶ **応募資格** 20歳以上の行方市民
- ▶ **任期** 9月まで
- ▶ **応募方法** 指定の応募用紙でお申し込みください。用紙は、水道課（泉配水場）および総合窓口課（玉造庁舎）、総合窓口室（麻生庁舎・北浦庁舎）にあります。また、市ホームページから申し込むことができます。  
※応募者多数の場合、地域性等を考慮し選考
- ▶ **応募期限** 4月25日（木）
- ▶ **問い合わせ・申し込み**  
水道課（泉配水場） ☎0299-55-1108



# 税金のお知らせ

## 行方市債権管理条例を制定しました

### ■制定の趣旨

本市では、市税をはじめ各種の保険料や使用料等多くの債権をかかえており、その取り扱いに関する法令も多岐にわたることから、債権の位置づけを明確にし、その取り扱いを統一化した「行方市債権管理条例」を制定しました。これにより、公平な市民負担を確保するとともに、より公正な行財政運営を推進していきます。

■施行日 平成31年4月1日

### 督促手数料を廃止します

条例改正により、平成31年4月1日から市税、保険料、使用料等の督促手数料が廃止になります。ただし、**平成31年3月31日以前**に納期限の到来した債権に対する督促手数料は、廃止の対象になりません。

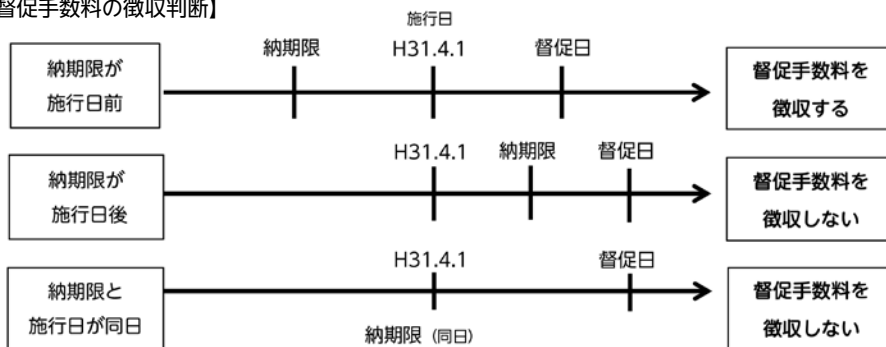
○督促手数料を廃止する市税

市・県民税、法人市民税、固定資産税、軽自動車税、国民健康保険税 等

○督促手数料を廃止する料金

介護保険料、後期高齢者医療保険料、道路占用料、保育料、下水道使用料、公共下水道受益者負担金等

#### 【督促手数料の徴収判断】



### 市税の納付は口座振替が便利です

市税は口座振替による納付が便利です。納め忘れがなく、金融機関や市役所窓口に出向く必要もなく安心です。手続きは、市内の金融機関窓口でできます。口座振替依頼書は、市内の銀行、信用金庫、農協、郵便局に備えてありますので、手続きの際は預貯金通帳および通帳登録印鑑をお持ちください。

なお、口座振替の処理には1カ月程度の期間を要しますので、新年度課税分から口座振替を依頼する場合は早めの手続きをお願いします。

税目	納期限(口座振替日)
固定資産税	4期(5月・7月・9月・11月)の各月の末日
軽自動車税	5月末日
市県民税	4期(6月・8月・10月・12月)の各月の末日 ただし、12月は25日
国民健康保険税	9期(7月から3月まで)の各月の末日 ただし、12月は25日

※納期限が土曜日・日曜日・祝日の場合は、翌日が納期限となります。

【問い合わせ】 収納対策課(麻生庁舎) ☎ 0299-72-0811

平成30年4月～31年2月末現在 差押件数 496件  
平成29年度 市税徴収率 99.2%



成人式実行委員を代表してペットボトルキャップを届けてくれた  
実行副委員長の森作悠加さんとカスミ大洋店の黒川次長



平成 31 年成人式実行委員の皆さん。手作りの募金箱を手に

## 成人式社会貢献活動へのご協力ありがとうございました

平成 31 年成人式実行委員会の呼びかけで実施した社会貢献活動の実績をご報告します。

市民の皆さまのご協力により、たくさんの義援金とペットボトルキャップが集まりました。ありがとうございました。

### ○義援金募金 11,000 円

(内訳)

平成 30 年北海道胆振東部地震災害義援金 5,500 円

平成 30 年 7 月豪雨災害義援金 5,500 円

※ 2 月 1 日に日本赤十字社茨城県支部行方市地区を通じて  
寄付しました。

### ○ペットボトルキャップ回収

総重量 約 170kg (ポリオワクチン 91 人分相当)

※ 2 月 1 日にカスミ大洋店へお届けしました。

ペットボトルキャップは、(株)カスミのリサイクル活動を利用し、リサイクル資源として売られた際の売却益を「世界の子どもたちにワクチンを日本委員会」に寄付し、ユニセフと連携して支援国の子どもたちへワクチンを贈ります。



## 子どもの育ちをつなぐ「確実な接続」を目指して 行方市保・幼・小の連携研修会

2 月 8 日 (金)、幼児教育施設職員と小学校教職員が幼児理解を小学校教育につなげるため、保育園、認定こども園、幼稚園および小学校等を対象とした「幼児教育と小学校教育の接続に関する研修会」を実施しました。

今回は DVD を視聴し、主体的に遊び育つ子どもの姿、子どもの遊びを見る視点、幼児期の終わりまでに育ててほしい姿の捉え方等について意見を交換しました。さらに、小学校区ごとに本年度の取り組みの成果と課題、平成 31 年度の目標・具体的な取り組みと内容について話し合いました。幼児理解のためには相互参観が重要であることを受け止め、小学校の授業参観や夏休み等に幼児教育施設の保育を参観する計画案が出されました。



## 安定した地域農業の持続的発展を 土地改良区合併予備契約調印式

2 月 6 日 (水)、市長立ち会いのもと、土地改良区合併予備契約調印式が行われました。

「立花土地改良区 (坂本瑞夫理事長)」、「沖洲土地改良区 (羽生唯仁理事長)」、「浜土地改良区 (石橋淑人理事長)」、「玉造上土地改良区 (成嶋常松理事長)」、「鳥名木土地改良区 (中澤侯晴理事長)」の 5 つの土地改良区は、「(新) 行方北部土地改良区」として、9 月 1 日の合併を目指し、手続きを進めています。

合併により、組織運営体制の充実・強化など、将来にわたって安定した地域農業の持続的発展が期待されます。





出場者および審査員



グランプリを受賞した高野さん

## 行方市ビジネスプランコンテストを実施しました

3月2日（土）、北浦公民館において、本市初の試みである「行方市ビジネスプランコンテスト」を実施しました。このコンテストに向けた講義ツアーには、市内外から50人以上が参加しました。

その中から応募・書類審査に通った6人の方に、事業プランをプレゼン形式で発表していただき、最終審査を行いました。出場された皆さんの、事業プラン実現を期待しております。

### ◆出場者（敬称略）

高野大輔「外国人材雇用サポートによる地方活性化」  
中嶋奈美「さつまいもで繋がろう！」  
中島 一「行方 陸の孤島留学（仮）」  
大盛浩典「福祉介護施設向け移動画廊サービス」  
根本正枝「まちの駅 マイサー」  
濱野充士「行方・霞ヶ浦PR & カメラツアー」※発表順

### ◆審査結果

【グランプリ】  
高野大輔「外国人材雇用サポートによる地方活性化」  
【準グランプリ】  
中嶋奈美「さつまいもで繋がろう！」

## 第4回行方レシピコンテスト 結果発表

「コいのちゃんちゃんなめがた焼き」が最優秀レシピに決定

今回は、霞ヶ浦・北浦の恵みである「鯉・ワカサギ・シラウオ・川エビ」をテーマ食材として、主食やおかず、おつまみなど3部門でレシピ募集を行ったところ、全国から66点の応募がありました。

2月21日（木）、北浦公民館において、市長、副市長、漁業関係者、JA なめがたしおさい、市内飲食店関係者および市内女性団体等を審査員として審査会を開催し、選考を行いました。また、審査および調理には、中川学園調理技術専門学校にもご協力をいただきました。今後も、食材の宝庫である本市のPRに努めてまいります。



▲最優秀レシピ  
「コいのちゃんちゃんなめがた焼き」



▲審査会の様子

### ◆最優秀レシピ

【生の鯉・生ワカサギ・生シラウオ・生川エビを使った部門（主食・おかず・おつまみ）】  
レシピ名：「コいのちゃんちゃんなめがた焼き」 考案者：行方市 振子 With Bさん

### ◆優秀レシピ

【鯉・ワカサギ・シラウオ・川エビの加工品を使った部門（主食・おかず）】  
レシピ名：「鯉甘煮の昆布巻き」 考案者：土浦市 チーム水産事務所さん

### ◆優秀レシピ

【鯉・ワカサギ・シラウオ・川エビの加工品を使った部門（おつまみ・おやつ・スナック）】  
レシピ名：「釜揚げシラウオのカナッペ」 考案者：水戸市 金川恵理さん

この他の審査会の結果やレシピなどの詳細は「なめがた日和ホームページ（<https://namegata.mypl.net/>）」からご覧になれます。

### 【問い合わせ】

なめがた食彩マーケット会議（農業振興センター内）☎0291-35-3114

## 平成 30 年度宝くじ社会貢献広報事業の助成を受けて実施しました

### 「地域の芸術環境づくり助成事業」

宝くじ助成金を活用して、公立文化施設の使用促進を図るとともに、古典文化や大衆文化に親しむ機会の創出を図るもの。



### 「春の行方浪曲公演会 ～浪曲一直線～」

2月3日（日）、麻生保健センターを会場に、浪曲師の春野恵子さんによる「春の行方浪曲公演会 ～浪曲一直線～」が開催されました。

春野さんは、日本テレビ系バラエティー番組「進め！電波少年」で家庭教師「ケイコ先生」として人気を博した後、浪曲師に転身。この日は、曲師の一風亭初月さんを伴って「両国夫婦花火」を披露しました。巧みな話術と三味の音色に、観客はじっくりと聞き入っていました。

### 「一般コミュニティ事業」

住民が自主的に行うコミュニティ活動の促進を図り、地域の連帯感に基づく自治意識を盛り上げることを目指す。



### 田町区で山車車輪を整備

田町区では、地域コミュニティ活動の中心を担う大麻神社例大祭で巡行する山車の車輪を整備しました。

この例大祭は、田町区をはじめとする近隣5地区により毎年10月に開催され、全5台の山車が巡行し、おはやしや手踊りが披露されるなど、とても華やかに執り行われます。

例大祭には子どもからお年寄りまでたくさんの地域住民が参加し、伝統芸能の継承にもつながっています。

同区は、これまで以上に例大祭の盛り上がり期待し、さらに地域全体の活性化につなげていこうと張り切っています。



### 「吉本コメディ劇場 in なめがた」

3月16日（土）、市文化会館を会場に、笑いの軍団「吉本新喜劇」のメンバーによる「吉本コメディ劇場 in なめがた」が開催されました。

この事業は、3月24日（日）に開催された「茨城100kウルトラマラソン in 鹿行」の応援イベントとしても行われました。

スペシャルゲストとして、間寛平さんや座長の石田靖さんも出演。寛平さんお得意の芸が飛び出すと、割れんばかりの拍手と笑いが会場内を包んでいました。

観覧された多くの方々は、次回開催が待ち遠しそうで、スタッフに問い合わせる姿も見かけられました。



### 「行方お笑いライブ」

3月21日（木・祝）、麻生保健センターを会場に、「彼岸に悲願の」大物芸人を招き「行方お笑いライブ」が開催されました。

当日は、3部制で公演が行われ「ねばねば音頭、オスペンギン、チャイム、U字工事、おぼん・こぼん」の順に、自慢のネタが披露されました。

なめがたエリアテレビでもおなじみの芸人や民放テレビで活躍中の芸人の登場に、会場内は大いに賑わいを見せていました。

## 第31回行方市スポーツ少年団 本部長杯空手道大会

2月24日(日) 玉造B&G海洋センター体育館

### ■形の部

幼・小学1・2年生男子

- 【優勝】三代田玲音(山新鉾田)
- 【準優勝】田家大智(鉾田)
- 【第3位】菅原勇大(鉾田)

幼・小学1・2年生女子

- 【優勝】内田ゆあ(小川)
- 【準優勝】高野真花(玉造)
- 【第3位】押野胡桃(鉾田)

小学3・4年生男子

- 【優勝】井川友翔(鉾田)
- 【準優勝】藤田煌生(山新鉾田)
- 【第3位】小曾納太耀(鉾田)

小学3・4年生女子

- 【優勝】豊島愛梨(山新鉾田)
- 【準優勝】村山奈々美(小川)
- 【第3位】楠原莉来(小川)

小学5・6年生男子

- 【優勝】荒木田航(玉造)
- 【準優勝】石井 誉(玉造)
- 【第3位】菅原龍之介(鉾田)

小学5・6年生女子

- 【優勝】窪 春奈(山新鉾田)
- 【準優勝】羽生りさ(玉造)
- 【第3位】豊島梨花(山新鉾田)

中学生男子

- 【優勝】酒井大輝(山新鉾田)
- 【準優勝】岡村琉心(小川)
- 【第3位】藤田悠大(鉾田)

中学生女子

- 【優勝】山口萌香(山新鉾田)

### ■組手の部

幼・小学1・2年生男B

- 【優勝】三代田玲音(山新鉾田)
- 【準優勝】菅原勇大(鉾田)
- 【第3位】菅原壯大(鉾田)

幼・小学1・2年生女子

- 梅原聡佑(鉾田)
- 【優勝】内田ゆあ(小川)
- 【準優勝】高野真花(玉造)

小学3・4年生男子

- 【第3位】佐々木結菜(山新石岡)
- 萩原希明(玉造)

小学3・4年生女子

- 【優勝】井川友翔(鉾田)
- 【準優勝】小曾納太耀(鉾田)
- 【第3位】池田光惺(山新鉾田)

小学3・4年生女子

- 石崎斗鷲(鉾田)
- 【優勝】村山奈々美(小川)
- 【準優勝】豊島愛梨(山新鉾田)

小学5・6年生男子

- 【第3位】菅原杏夏(鉾田)
- 楠原莉来(小川)
- 【優勝】反田大翔(小川)

小学5・6年生女子

- ※最優秀選手
- 【準優勝】荒木田航(玉造)
- 【第3位】石井 誉(玉造)

小学5・6年生女子

- 鹿島弘杜(玉造)
- 【優勝】窪 春奈(山新鉾田)
- 【準優勝】羽生りさ(玉造)

小学5・6年生女子

- 【第3位】山口さやか(玉造)
- 豊島梨花(山新鉾田)

中学生男子

- 【優勝】酒井大輝(山新鉾田)
- 【準優勝】藤田悠大(鉾田)
- 【第3位】市村征人(鉾田)

中学生女子

- 星野隼斗(小川)
- 【優勝】山口萌香(山新鉾田)



## 美術作品を一堂に展示 第13回水郷美術展覧会

2月13日(水)から2月17日(日)の5日間、麻生公民館体育室を会場に、第13回水郷美術展覧会が開催されました。

この水郷美術展覧会は、水郷美術家協会を中心に、本市と潮来市の美術振興の向上を目的に、絵画・書道・写真・陶芸の4部門の作品を募集して、展示します。

本年度は、173作品(絵画50点・書道38点・写真52点・陶芸33点)が出品され、期間中は多くの方々に鑑賞していただきました。

来年度は、潮来市を会場に開催されます。



## 麻生中と麻生東小に教材用物品を寄贈 藤崎建設工業と千葉銀行による私募債を活用した地域貢献活動

千葉銀行の地方創生私募債「みらいはぐくみ債」を活用した地域貢献活動として、藤崎建設工業と千葉銀行から、麻生中学校に「三連折り畳み式展示板」と「ラミネーター」が、麻生東小学校に「児童図書140冊」が贈られました。

この取り組みは、千葉銀行が私募債の発行企業から受け取る手数料の一部で教育関連の物品を購入し、企業の指定する学校に寄贈するものです。

3月5日(火)、麻生庁舎で行われた贈呈式では、同校の卒業生(統合前の麻生一中と大和一小)である藤崎建設工業の藤崎政行社長から、両校の校長へ目録が手渡されました。





## 公開競技「ゲートボール」

2019年8月31日(土)～9月1日(日)

北浦運動場第1グラウンド

開催まであと152日(2019年4月1日現在)

## デモンストレーションスポーツ「ビーチハンドボール」

2019年8月25日(日)

天王崎公園砂浜特設コート

開催まであと146日(2019年4月1日現在)



## 麻生東小学校でハンドボールの出前授業

## 「茨城国体に向けた選手強化事業」

2月8日(金)、麻生東小学校の3年生46人を対象にハンドボールの出前授業を行いました。

指導者は、県立麻生高校ハンドボール部顧問の貝塚先生と小沼先生。部員(高校生)の皆さんが補助員として、子どもたちに直接指導しました。初めてハンドボールに触れた子どもも多く、最初は慣れない感じでしたが、時間と共に笑顔で取り組む姿が見られました。部員(高校生)の皆さんと一緒に、楽しい時間を共有することができました。



## 第4回行方杯高等学校バスケットボール大会

2月2日(土) 3日(日) 麻生運動場体育館ほか

男子の部

【優勝】水戸工業高校A 【準優勝】水戸工業高校B

【第3位】土浦第三高校

女子の部

【優勝】久喜高校(埼玉県) 【準優勝】大成女子高校

【第3位】麻生高校

第13回市内ミニバスケットボール  
新人大会

2月17日(日) 麻生東小学校体育館

【優勝】麻生ミニバスケットボールスポーツ少年団

【準優勝】玉造山王ミニバスケットボールスポーツ少年団

【第3位】北浦 GrassesMBC

## 第13回行方市小学生ハンドボール大会

2月9日(土) 10日(日) 麻生運動場体育館ほか

男子の部 【優勝】土浦ハンドボールクラブ

女子の部 【優勝】東久留米ハンドボールクラブ

ちびっ子の部 【優勝】麻生フェニックス Jr.BOYS

第35回ふれあい  
ソフトバレーボール春季大会

2月17日(日) 北浦運動場体育館

エキスパートクラス

【優勝】BOSS C(鉾田市)

レギュラークラス

【優勝】SKYLANTERN S(行方市)

チャレンジクラス

【優勝】funny(潮来市) 【準優勝】Lovers(行方市)

## 第13回行方杯少年サッカー大会

2月17日(日) 潮来市前川運動公園

【優勝】玉造FC 【準優勝】日の出SSS

【第3位】FC北浦 【第3位】牛堀SSS

## 行方市体協残弾整理射撃会

2月24日(日) 潮来射撃場

【優勝】箕輪明男 【準優勝】大川秀和 【第3位】額賀三男

## 第5回行方市ゴルフ連盟大会

2月20日(水) セントラルゴルフクラブ

【優勝】原 延征 【準優勝】千ヶ崎良治

【第3位】渋谷克之 【ベストグロス】渡邊康夫

## テレビ視聴に関する重要なお知らせ

本市の一部の地域において、携帯電話事業者による新しい電波の利用開始に伴い、テレビ映像に影響（ノイズ等の発生）が出る恐れがあります。

地上デジタルテレビに影響が出た場合は、700MHz利用推進協会にて、回復作業を行いますので、コールセンターまでご連絡をお願いします。

### ■問い合わせ

一般社団法人 700MHz 利用推進協会 テレビ受信障害対策コールセンター

☎0120-700-012

（IP電話の場合）※有料

☎050-3786-0700

※受付時間：午前9時～午後10時（土・日・祝祭日を含む）



## 10月1日から、市指定ごみ袋の価格を改定します

10月1日から、市指定ごみ袋の価格を改定し、新旧のごみ袋を判別するためデザインも一新します。

10月1日からは「**新しいごみ袋**」での回収になります。古いごみ袋での回収や新旧のごみ袋の交換は行いません。ご家庭において、古いごみ袋の在庫管理をお願いします。

### ■価格改定内容

ごみ袋の種類	現行（税込）	改定後（税込）
可燃ごみ袋（大）45ℓ/10枚	180円	<b>250円</b>
可燃ごみ袋（中）30ℓ/10枚	150円	<b>200円</b>
有害ごみ袋 20ℓ/10枚	100円	<b>150円</b>

■問い合わせ 環境課（北浦庁舎）☎0291-35-2111



## 情報ひろば

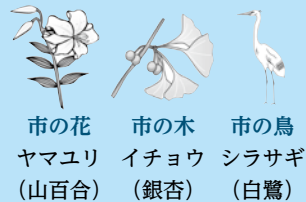


### 行方市の人口

総数 34,928人（-109）  
 男 17,405人（-54）  
 女 17,523人（-55）  
 世帯数 12,904世帯（-41）  
 平成31年3月1日現在  
 ※外国人住民を含む  
 （ ）は前月との比較

### 行方市民憲章

やさしい自然  
 かがやく人  
 わたしたちがつくる  
 魅力あるまち、行方市



市の花 市の木 市の鳥  
 ヤマユリ イチョウ シラサギ  
 （山百合）（銀杏）（白鷺）

### 行方市のうた

(1番)  
 われを<sup>はぐく</sup>む<sup>さと</sup>や<sup>ま</sup>は  
 大地の<sup>めぐみ</sup>恵に<sup>み</sup> 満ちあふる  
 朝日<sup>あさひ</sup> 湖<sup>か</sup>に<sup>かがや</sup>輝き  
 夕日<sup>ゆうり</sup> 山<sup>やま</sup>の<sup>は</sup>端<sup>は</sup>そめる  
 ああ ふるさと わが希望<sup>きぼう</sup>

(2番)  
 祭り<sup>まつり</sup>ばやしに<sup>こころ</sup> 心<sup>こころ</sup>おど<sup>こころ</sup>り  
 風土<sup>ふど</sup>記<sup>き</sup>の<sup>さと</sup>里に<sup>こころ</sup> 童<sup>こども</sup>の<sup>こころ</sup>声<sup>こころ</sup>はず<sup>こころ</sup>む  
 谷津<sup>やつ</sup>田<sup>た</sup> 風<sup>かぜ</sup>に<sup>いなほ</sup>そよ<sup>いなほ</sup>ぎ 稲穂<sup>いなほ</sup>  
 黄金<sup>くわん</sup>に<sup>かがや</sup>輝<sup>かがや</sup>く ああ ふるさと  
 ああ わが<sup>わが</sup> 安ら<sup>やすら</sup>ぎ

(3番)  
 古<sup>いにしへ</sup>の<sup>う</sup>なご<sup>う</sup>り 受<sup>う</sup>けつぎ<sup>し</sup>し  
 大空<sup>おおぞら</sup> は<sup>こ</sup>ば<sup>こ</sup>たく<sup>こ</sup> 子<sup>こ</sup>ども<sup>こ</sup>らの<sup>こ</sup>  
 夢<sup>ゆめ</sup>を<sup>はぐく</sup>む<sup>まなび</sup> 学<sup>まなび</sup>舎<sup>や</sup>は<sup>ひら</sup> 拡<sup>ひろ</sup>く<sup>こころ</sup>心<sup>こころ</sup>  
 の<sup>こころ</sup> 礎<sup>いしずえ</sup>ぞ ああ ふるさと  
 ああ わが<sup>わが</sup>未<sup>み</sup>来<sup>らい</sup> あー



<https://www.youtube.com/watch?v=IVAUma8WqIM>

### 市役所 開庁時間

平日（月曜～金曜）  
 午前8時30分  
 ～午後5時15分  
 ※休日窓口業務については、  
 お問い合わせください。

## 工業統計調査

皆様のご回答をお願いします。



調査期日

2019年6月1日



総務省・経済産業省・都道府県・市区町村

<http://www.meti.go.jp>

ぜひインターネットでご回答ください。

工業統計

検索

交通事故による被害・慰謝料が適正かお悩みの方へ

## 交通事故無料相談

着手金・相談料0円※1

成功報酬制

年間相談500件超※2



※1.弁護士費用特約がない場合 ※2.2018年度1月～12月実績（法人全体）

茨城県弁護士会所属 LEGAL PLUS かしま法律事務所 国道124号イオンそば

お問合せ 予約専用 ☎0120-25-4895 受付時間（月～土曜日）9:00～20:00

## 行方市公式ツイッター 始めました!!



市政情報、イベント情報や緊急情報など、  
 行方市の情報を幅広くつぶやきます！

# ひとりひとりの豊かな人生 ~男女共同参画社会の実現のために~

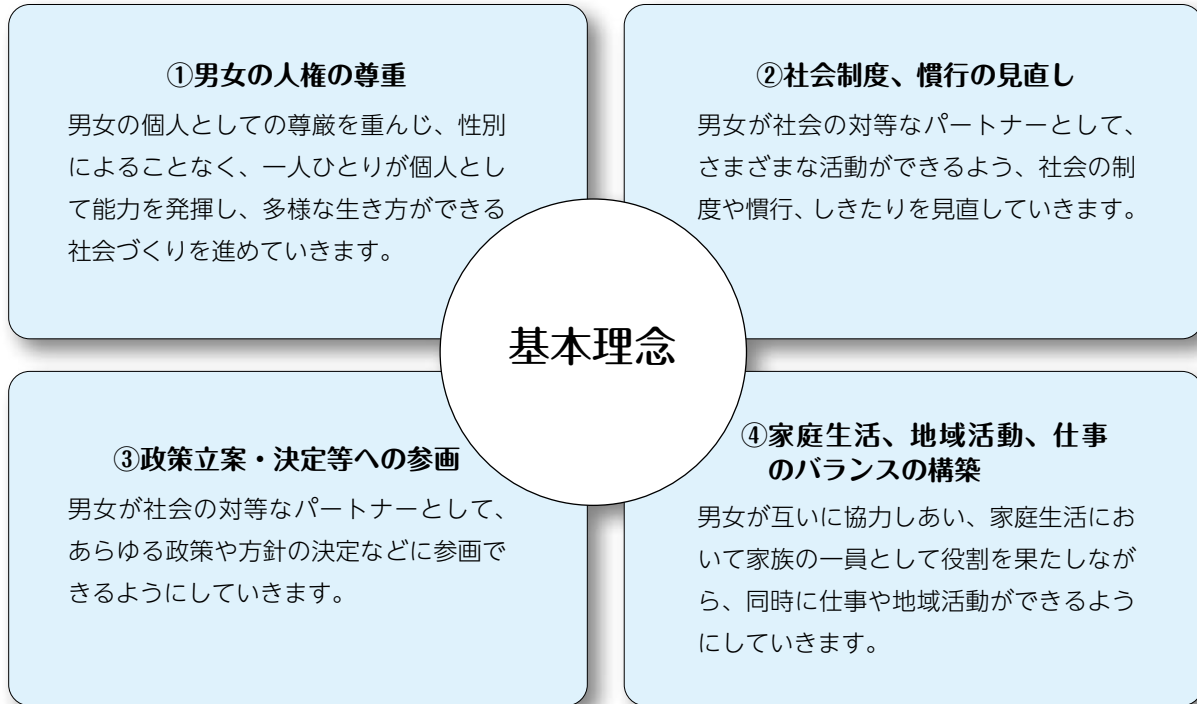
本市では「男女が性差にとらわれず暮らしやすい社会づくり」のために、市民一人ひとりが個性と能力を生かしながら、あらゆる分野に参画できる男女共同参画社会の実現を目指しています。

その実現に向けて、平成30年度から5カ年を計画期間とした第3次行方市男女共同参画基本計画を策定し、次の4つの基本理念と4つの基本目標を定め、各種取り組みを積極的に進めています。

今月号から、基本計画の内容と市が取り組む男女共同参画に関するさまざまな活動をお知らせしていきます。

## 【第3次行方市男女共同参画基本計画】

### ◆4つの基本理念



### ◆4つの基本目標

基本理念を踏まえて、市民の皆さんと市の基本目標として施策を進めていきます。

- 基本目標 1** 男女共同参画社会の実現をめざした意識づくり
- 基本目標 2** すべての人が自分らしく活動できる社会づくり
- 基本目標 3** すべての人が健やかで安心できる環境づくり
- 基本目標 4** 男女共同参画社会の実現のためのしくみづくり

【問い合わせ】企画政策課（麻生庁舎） ☎0299-72-0811



## 常陽銀行

- **麻生支店** : 行方市麻生 1135-31  
TEL:0299-72-0551
- **玉造支店** : 行方市玉造甲 337  
TEL:0299-55-0101
- **北浦支店** : 行方市山田 1301-1  
TEL:0291-35-2121

## 行方市で いっしょに 健康づくり

施術時間	月	火	水	木	金	土	日
午前 9:00~12:00	○	○	○	○	○	○	休
午後 2:00~7:00	○	○	○	○	○	○	休
休業日	日曜日・1月1日~3日						

柔道整復師・はり師・きゅう師  
健康保険・労災保険・各種自由診療  
交通事故傷害・疲労回復施術・往診受付

◎ 児童生徒の運動等による傷害の施術を受付ます  
※ 授業時間等による時間外の施術受付も承ります

**山下鍼灸整骨院** 行方市船子7-4  
☎0299-77-5959

詳細は行方市ホームページのバナー広告をご覧ください。





# Books 図書館情報

30年度の目標利用者数 10,000人  
 2月28日現在の利用者数 8,367人  
 ご利用お待ちしております！

## 新着図書

今月もたくさんのお本が入っています！希望の本がないときは、県内の図書館から借りることができますので、図書館の職員へ声をかけてください。

### ◆今月の新刊◆

- ・ニムロッド (上田岳弘)
- ・1R 1分34秒 (町屋良平)
- ・宝島 (真藤順文)
- ・樹木希林 120の遺言 (樹木希林)
- ・オリンピック・パラリンピックにつくした人びと 金栗四三 (佐野伸輔)
- ・アベンジャーズ インフィニティ・ウォー 【DVD】
- ・リメンバー・ミー 【DVD】



### ◆たのしい紙こうさく 参加者募集◆

かんたん、たのしい紙こうさくにチャレンジしませんか？

日時：5月12日(日) 午後2時～

定員：15人

会場：市立図書館2階 学習室

参加費：無料

申込締切：4月30日(火)

お問い合わせ・申し込みは、市立図書館まで。



### ★小さいお子さん向けに 図書館 おはなしの森

4月10日(水) 10:30～	おいで えほんのたのしいじかん 読み聞かせ その他
4月27日(土) 14:00～15:00	おはなし会 (テーマ：こどもの日)

### ◆イソップ絵本1～10 入荷しました◆

「アリとキリギリス」「きたかぜとたいよう」などの有名な話はもちろん、ちょっとマイナーな知らないお話もあるかも？ぜひご覧ください。



### April 4月 図書館カレンダー

日	月	火	水	木	金	土
	1	2	3	4	5	6
7	8	9	10	11	12	13
14	15	16	17	18	19	20
21	22	23	24	25	26	27
28	29	30				

☐は休館日 ※公民館図書室は異なる場合があります。

📅…毎月第3日曜日は「なめがた親子読書の日」

4月27日(土)～5月6日(月)の10日間、麻生公民館図書室は改修工事のため休館となります。図書館は開館していますので、ぜひご利用ください。

4月29日(月)および5月6日(月)の2日間、北浦公民館図書室は休館となります。

行方市のホームページから図書館の蔵書が検索できます。

「行政リンク」の「[図書館蔵書検索](#)」をクリック！

施設名	開館時間	電話番号
行方市立図書館 (玉造乙1175)	火曜日～金曜日 9:30～18:30 土・日・祝日 9:30～17:00 休館日は月曜日	0299-55-1495
行方市北浦公民館図書室 (山田2175)	9:00～17:00 休館日は月曜日	0291-35-3777
行方市麻生公民館図書室 (麻生1221)		0299-72-1573

## 広告募集

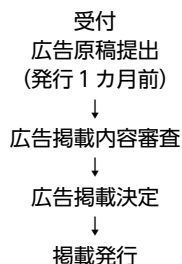
### 「市報行方」へ 広告を掲載しませんか

市では「市報行方」に有料広告を掲載される方を募集しています。

詳しくは情報政策課まで。

〒311-3892 行方市麻生1561-9

☎0299-72-0811 FAX0299-72-1537



借金の整理

離婚 相続

破産 過払金

金銭問題

各種民事・家事事件

不動産・建築

## 神栖・鹿島セントラル法律事務所

問合せ 0299-91-1171 秘密厳守・夜間対応可  
 弁護士 瀧 智英 (茨城県弁護士会所属) 鹿島セントラルビル新館5階  
 弁護士 谷本 雅晃 (茨城県弁護士会所属) 茨城県神栖市大原野4-7-11

広告



Inclusive support

## 地域包括支援センター

行方市地域包括支援センター

☎0299-55-0114

いつまでも健やかに住み慣れた地域で生活していけるよう、高齢者やご家族の皆さんを、医療・保険・介護および福祉など、さまざまな方面から総合的に支援します。

高齢者の皆さんへ

## 悪質商法があなたを狙っています！

残念なことに、世の中には人をだましてお金をもうけようとしている悪質な業者や犯罪者が少なくありません。そのような人は「だましやすいい人」を狙いますが、その中でも特に狙われやすいのが高齢者です。では、なぜ高齢者が狙われるのでしょうか…？

### 高齢者が抱える3つの不安 (3K)

**健康 Kenkou**

病気や認知症になったら…

**金 Kane**

この先、生活費は足りるかな？

**孤独 Kodoku**

誰かと話したいな…

高齢者の中には、健康やお金などの不安や孤独感を抱えている方も多いいわれています。

悪質な業者は言葉巧みにこれらの不安をあおり、親切にして信用させ、年金や貯蓄などの大切な財産を狙っています。その手口は、直接自宅に訪問したり電話で勧誘するものが多く、自宅にいたることが多い高齢者が被害にあいやすくなっています。

高齢者の消費者被害・トラブルを未然に防止し、また拡大を防ぐために、地域全体での見守りがより一層重要になっています。

### ◎異変のサインを見つけたら相談を！地域の見守りが必要です！



相談が早ければ早いほど、悪質商法の被害を防いだり、軽減させることができます！

### 【相談先】

消費者ホットライン ⇒ 最寄りの消費生活センターに相談 ☎188 (いやや)

詐欺かもしれないと思った場合 ⇒ 最寄りの警察署に相談 #9110

※緊急性のある際に「110番」を使用しましょう。

### 行方の魅力発信広報番組「なめトーク」



IBS 茨城放送 (i-FM) (水戸局 94.6MHz、守谷・日立局 88.1MHz、水戸局 1197kHz、土浦・県西中継局 1458kHz) で、毎月第2・第4金曜日の午前10時35分から5分間放送しています (「HAPPYパンチ」の番組内)。

行方市民向けの募集・お知らせ情報や、行方市の観光・イベント情報など旬の情報をお知らせします！

### エフエムかしまの放送エリアは鹿行地域でお聴きいただけます



ひろどきナルナの番組内「鹿行ナビ」、毎月第2火曜日の午前11時40分から10分間、行方市の魅力を生中継でお届けします。ぜひ聴いてください。

#### ■放送エリア

鹿行地域 (鹿嶋市、潮来市、神栖市、行方市、鉾田市)

#### ■周波数 76.7MHz

※本市は、茨城放送およびエフエムかしまと、それぞれ「災害協定」を締結しています。地震や風水害などの大規模災害が発生した際には、放送エリア内において本市の情報をお知らせします。



Bringing up a child

# 子育て

子育て世代包括支援センターどれみ (保健センター内)

♪子育て相談ダイヤル♪

☎080-2211-4411

子育て相談ができます！お気軽にお電話ください♪

## ◆孫育て応援講座を開催しました◆



2月25日(月)、保健センターにおいて、子連れスタイル推進協会の神原千恵さんを講師にお迎えし、地域子育て力アップ講座の「祖父母向け講座」を開催しました。

孫育て中、これから予定の方など20人に参加していただきました。自己紹介、孫紹介からはじまり、茨城県で作成した「孫そだて応援ナビ」をテキストに、最近の子育て事情などについて学んだり、孫が喜ぶ折り紙の製作を楽しんだりしました。

お互いのちょっとずつの気遣いで、子育てが楽になることや、祖父母は無理をし過ぎず、お互いの生活を尊重しあうことが大切だというお話を伺い、参加者からは「先生の体験談も含め、今の子育てについての話を聞くことができて参考になった」と好評でした。



## ◇産後ケアをご存知ですか？◇

育児に不安があったり、産後の身体的回復や心身の状態に不安があったりと、産後は心身ともに不安定になりやすい時期です。

育児支援を特に必要とする母子(おおむね4カ月まで)を対象に、契約医療機関等で健康管理や、発育・発達のチェック、授乳・沐浴指導などの支援が受けられます。

### 【実施方法】

- ・日帰りケア 2回まで
- ・宿泊ケア 1回(1泊2日)

※利用料金の一部を市が助成します。

利用にあたっては、申請が必要となり、また、条件等がありますので、詳しくは健康増進課(☎0291-34-6200)へお問い合わせください。



子育て広場カレンダー 【午前】 9:30～11:30  
【午後】 13:00～15:00

4月	麻生(麻生公民館)		北浦(保健センター)		玉造(地域包括支援センター)	
	午前	午後	午前	午後	午前	午後
1 月			○		○	
2 火	○				○	
3 水	○		○			
4 木	▲	○			○	
5 金			★			
8 月			○			
9 火	○				▲♪	
10 水	○				○	○
11 木			○		★	
12 金	★		○			
15 月			▲	○		
16 火	◆♪		○			
18 木	○					
19 金	○		○			
21 日			○			
22 月			◆♪	○		
23 火	○				◆	
24 水			○		○	
25 木	○				○	
26 金	○				○	○

★…絵本の読み聞かせ(午前は10:30～、午後は14:00～)

▲…幼稚園教諭による子育て相談

◆…保健師による子育て相談

♪…ミュージック・ケア(午前は10:30～、午後は14:00～)

### 「子育て広場」とは…

就学前のお子さんとそのご家族のために開かれる遊び場です。行ってみたい会場どこに参加しても大丈夫です。お気軽にご来場ください。

お母さんだけでなく、他のご家族の方も大歓迎です。お子さんの安全を守るためにスタッフがおりますが、**お子さんをお預かりして保育するものではありません。**お子さんから目を離さないようお願いします。



### 申請を忘れていませんか？

#### 乳児育児用品購入の助成金

市では、子育ての経済的負担を軽減するため、出生後1年未満の保護者を対象に、出産後に購入した育児用品等の購入費について2万円を限度に助成しています。

申請期限：満1歳の誕生日の前日まで

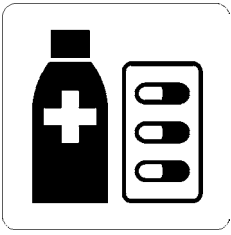
申請場所：子育て世代包括支援センターどれみ

またはこども福祉課

※詳しくは、子育て世代包括支援センターどれみ

(☎080-2211-4411)までお問い合わせください。





# Health 健康づくり

健康増進課（保健センター内）  
☎0291-34-6200

## こころの健康 ～自分・家族・友人のために～

複雑な人間関係による慢性的なストレスは、社会生活を営む上で、誰もが直面し得る問題です。進学や就職、結婚や引っ越しなどの生活環境の変化は急激なストレス増加をもたらす場合があります、こころのバランスを崩すきっかけとなります。

こころの病気は特別な人だけがにかかるものではなく、誰もがかかる可能性がある病気です。こころと体のちょっとした不調や違和感は、もしかしてこころの病気のサインかもしれません。

### 「自分のストレスサイン」を知ろう

#### こころのサイン

- ・気分が落ち込む
- ・悲しい気持ちになる
- ・何もやる気がおこらない
- ・イライラすることが増える
- ・物事を悲観的に考えてしまう

#### 体のサイン

- ・体がだるくて重い
- ・食欲がわかない
- ・寝つきが悪い
- ・寝ても疲れが取れない
- ・頭痛や肩こりが続く

#### 行動のサイン

- ・人に会いたくない
- ・運動や外出がおっくうだ
- ・飲酒量が増えた
- ・身なりにかまわなくなった

#### 職場での「気づき」のポイント

- 遅刻・欠勤が増えた
- 周囲との会話が減った
- ミスが増えた
- 表情が暗い
- 元気がない



自分ひとりでできることは限られています。「ストレスサイン」に気づいたら勇気を出し家族、友人、上司など身近な人に打ち明けてみましょう。

日頃から身近な同僚の「いつもの状態」を把握して、互いにサポートしあえる関係を築いておくことがお互いのために大切なことです。



### ～こころの健康相談のお知らせ～

こころの健康を保つのも、体と同じように早めの対処が必要です。

健康増進課（保健センター）では、精神保健福祉士による「こころの健康相談」を年に10回実施しています。気持ちを打ち明けることは勇気があることですが、相談内容が外部に漏れることはありませんので、一人で悩んでいないでぜひご利用ください。

時間	日程	
午後1時～午後4時	2019年4月17日	10月16日
①午後1時～	5月15日	11月20日
②午後2時～	6月19日	12月18日
③午後3時～	7月17日	2020年1月22日
	9月18日	3月18日

★必ず予約が必要です。★場所は健康増進課（保健センター）です。

★本人が来られない場合は、家族でも構いません。

★平成30年度には延べ20人が利用し「すっきりした」「心が軽くなった」「相談できる場所があってよかった」「このままの自分でいいんだ」等の声が聞かれました。

【問い合わせ・予約】健康増進課（保健センター内）

☎0291-34-6200 FAX 0291-34-6003

## 公民館情報

### 玉造公民館利用団体紹介 (行方生活学校)

玉造公民館では、いろいろな団体がサークル活動を行っています。

行方生活学校は、毎月第1水曜日の定例会のほか、老人ホーム慰問活動を実施しています。

また、ひな祭りの時期には、大山守大場家郷土屋敷へのつるし飾り等を行なっています。

サークルでは多くの皆さんに参加いただき地域を明るくしていきたいと考えていますので、興味のある方は公民館までお越しください。

併せて、多くの作品が展示してありますので、ぜひご覧ください。



【問い合わせ】玉造公民館 ☎ 0299-55-0171

## 「行方市文化財」巡り旅 74

### クスノキ



市指定有形文化財（天然記念物）  
指定年月日：昭和61年7月4日  
所在地：井上地内（個人宅）

クスノキは、暖地に生息する常緑照葉樹で、日本においては本州以南から四国、九州まで、アジア圏においては温帯から亜熱帯まで、広く分布している植物です。

高さは20mから50mほどの巨木となり、樹皮は黄褐色で短冊状に縦に裂ける性質を持っています。葉は、卵型で対生し、表面には艶々とした光沢があります。樹木全体には樟脳しょうのうを含み、葉や枝を傷つけると独特の匂いがします。また、新葉の展開とともに古い葉の一部が紅葉して、落葉することもあります。

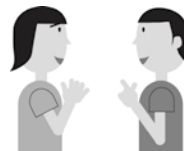
日本には古くから自生しており、「古事記」や「日本書紀」にもその名が登場しています。

本クスノキは、樹高約30m、幹囲約4m、枝張り約20m以上の巨木で、今から130年ほど前に、所有家の先祖が東南アジアへの留学の記念として持ち帰り、植えたものです。今でも母屋の奥に堂々と直立し、たくましい枝を広げている姿を見ることができます。

【問い合わせ】生涯学習課文化振興グループ ☎ 0291-35-2111

## はい、こちら行方市消費生活センター！

### 電話勧誘での電気の契約切り替えについてトラブルが急増！



#### 【事例】

自宅に「余った電力を安く買いとり、安く電力を供給している。契約番号を教えてください」と電話があり、契約している大手電力会社を名乗っていたため不審には思わず、契約番号等を伝え電話を切った。その後、すぐに折り返しの電話があり、契約番号等を復唱するよう求められたので応じたところ「書類を送る」と電話が切れた。何の書類が送られてくるのか分からず不安になり、契約していた大手電力会社に確認したところ「契約番号を聞くような電話は一切していない」と言われた。

後日、見知らぬ電力会社から突然手数料を請求するとの請求書が届き、おかしいことに気がついた。いつの間にか本件小売事業者と契約していたようだ。本件小売事業者と契約するつもりはないので解約したい。

#### 【解説】

以下のポイントを押さえ、消費者トラブルに巻き込まれないように十分注意しましょう。

- ①電気の契約切り替えについて電話があった場合は、事業者名を確認するとともに、自らの意思を明確に伝えましょう。
- ②切り替え検討の意思がなければ、検針票の記載情報は伝えないようにしましょう。
- ③契約先を切り替える際、契約条件をしっかりと確認しましょう。

電話勧誘で契約した場合、クーリング・オフ等ができる場合があります。

不明な点や不審なことなどがあれば、行方市消費生活センターに相談しましょう。

— まずはお電話を！ —

【問い合わせ】行方市消費生活センター ☎ 0291-34-6446

# 鹿島アントラーズ

行方市は鹿島アントラーズのホームタウンです



2019 シーズンスローガン



鹿島アントラーズ  
オフィシャルサイト



## ＼ Jリーグ公式アプリで入場可能な / 電子チケット導入!



QRコードによる  
チケットレス入場が可能になりました!!

詳しくは、鹿島アントラーズ  
オフィシャルサイトをご覧ください

© KASHIMA ANTLERS

- ✓ 発券手数料が無料!
- ✓ 簡単に友達にQRチケットを送ることができる!
- ✓ チケットを忘れる心配なし!
- ✓ 入場も簡単、スムーズ!

### 今月のホームゲーム

【J1リーグ】

- ◇ 4月5日 (金) 19:00  
第6節 名古屋グランパス
- ◇ 4月20日 (土) 15:00  
第8節 ベガルタ仙台

【ACL】

- ◇ 4月24日 (水) 19:00  
第4節 慶南FC (韓国)

## 今年もやります! ホームタウンデイズ「行方の日」

アントラーズのホームゲームに併せて、ホームタウンイベントを開催します。当日の試合は、無料招待・優待があるほか、試合開始前に市特産品販売やステージイベントの実施を予定しています。詳細については、5月号でお知らせします

■開催日 5月18日 (土) 15:00 キックオフ V S 松本山雅FC

## 医療機関案内

■茨城子ども救急電話相談 24時間 365日  
☎ 03-5367-2367 (短縮ダイヤル# 8000)

■茨城おとな救急電話相談 24時間 365日  
☎ 03-5367-2365 (短縮ダイヤル# 7119)

■中毒110番  
つくば (9時~21時) ☎ 029-852-9999  
大阪 (24時間対応) ☎ 072-727-2499  
日本中毒情報センター <http://www.j-poison-ic.or.jp/>

■鹿嶋市夜間小児救急診療所  
☎ 0299-82-3817

診療時間 夜間 (毎日) 20時~23時  
(受付: 22時45分まで)

対象 中学生以下  
場所 鹿嶋市宮中1998-2  
鹿嶋市教育センター内



◆編集後記◆  
今月号が平成最後の市報なめがた。これまでに発行した164冊・3722ページの中には、平成になってから、そして行方が誕生してからのさまざまな出来事や思い出が、記憶と共に記録されています。来月号からの市報なめがたは新元号。これからの行方市にどのような出来事が起こるか楽しみです。(健)

まもなく「平成」の時代も終わりを迎えるようとしています。今月号の巻頭でまとめた行方の平成の出来事を振り返ると、当時のことが懐かしく思い出されます。平成元年、中学生だった私も、今では中学生の子を持つ母に。長いようで短かった30年と4カ月。これからの新しい時代が、明るく和やかなものであることを願います。(美)

## 「かわいい笑顔」募集中!

市報なめがたでは小学校入学前までのお子さんの写真を募集しています。申込締切は毎月、前月10日(土日祝日の場合は翌開庁日)です。

写真のデータがプリントアウトした写真を情報政策課(麻生庁舎)までお持ちください。

5月号の掲載は、4月10日(水)が締切です。お子さんやお孫さんの成長の記念にいかがですか。

たくさんの笑顔をお待ちしています!

【問い合わせ】情報政策課(麻生庁舎)

☎ 0299-72-0811





# なめがたでキラリ輝く「ひと」

女性消防団員らで、市民向けに「防災〇×クイズ」を実施。分かりやすく防災を学べると評判。行方ふれあいまつり会場



## えびさわ ふみえ 海老澤 文江さん (62歳)

### Profile

行方市消防団女性部長。鹿行地区 MC 応急手当指導員。NPO 佐原の大祭振興協会監事。ほかにもさまざまな役職を務める。女性消防団員が女性目線でまとめた「自分にもできる防災」を伝え、身近な防災を普及させている。宇崎在住。

「玄関では靴をそろえておきましょう。親がこれをやると、黙っていても子どもがまねしてくれますよ。会議などでスリッパに履き替えるときはマイシニユーズを持参して。運動靴なら、いざというときすぐに逃げるすることができます。自分の身は自分で守るための第一歩です」と、すぐに行方市消防団女性部長の海老澤文江さんです。

海老澤さんは、千葉県香取市内のソフトウェア開発会社に勤務する傍ら、佐原の大祭にボランティアとして約30年携わってきました。

「佐原にとって、いわゆる『よそ者』『若者』『ばか者』である自分が祭りの運営に関わることで、第三者としてその地域を見ることができた」と言う海老澤さん。自分が住んでいるところ、特に良いところは見えていないものが多いと感じていました。そして、このボランティアで多くの人たちと出会い、助けられてきた経験を地元で生かそうと考え、まずは行方市観光協会のボランティアから、そして平成23年4月に、行方市消防団に女性団員として入団。防災知識の普及に努めています。

「現在、女性消防団員は13人で活動しています。とにかく自分の身を守るためには、普段の毎日の生活が大切です。私たちが伝える防災を自分の知識として、市民一人一人が心に留めて生活してくれたらうれしいですね」

昨年から今年にかけて実施された、なめがたエリアテレビの「地域アナウンサー養成講座」。防災知識を市民に広めるため、この講座で「伝える」ことを学んだ海老澤さん。全課程を修了

### 海老澤さんの「防災ちょこっとアドバイス」 玄関の「靴」は、そろえておきましょう！



靴をそろえておかないと、災害が発生した際、逃げるのに約3秒の差が生じます。

市報なめがた平成30年9月号「防災特集」より

し、このたび「地域アナウンサー」に任命されました。「消火器の使い方や、けがをしたときの止血方法など、小さな情報を『細く長く』伝えていきたい」と意気込みます。「私たち女性消防団員が考える身近な防災を実践してくれている人を見かけると、うれしく思います。先ほどお話しした『スリッパではなくマイシニユーズ（運動靴）で』を、地域アナウンサー講座の時に話ししたら、さっそく受講生仲間が実践してくれました」と笑顔で話します。

「これからも、女性消防団員の主たる活動である高齢者宅訪問を充実させ、高齢者を見守るとともに、地域づくりのために頑張っている若者の活動を支えていきたいと考えています」

## スマホでもっと楽しめる！市報なめがた デジタルブック！

### ▼市報に登場するこのマークに注目！



市報に掲載されていない画像や動画をご覧いただけます。右のQRコードから無料アプリ(カタボケ)でご覧ください。



### デジタルブックは10言語に対応



※対応言語：日本語、英語、中国語（繁体字・簡体字）、韓国語、タイ語、ポルトガル語（ブラジル）、スペイン語、インドネシア語、ベトナム語（※ベトナム語は音声読み上げ機能には対応していません。）

「市報なめがた」は、公共施設等にも配置しています。

【市報配布に関するお問い合わせ】

総務課（麻生庁舎） ☎ 0299-72-0811

スマートフォンをお持ちの方は、こちらから市公式ホームページをご覧ください。

